

## Särskilt stöd i grundskolan

I den här promemorian beskrivs Skolverkets statistik om särskilt stöd i grundskolan läsåret 2013/14.

Sedan hösten 2012 samlar Skolverket in statistik om särskilt stöd i grundskolan med mätdatum den 15 oktober. Uppgifterna ingår i den officiella statistiken om elever i grundskolan och avser antal elever med åtgärdsprogram, antal elever som har särskilt stöd enskilt eller i särskild undervisningsgrupp, antal elever med anpassad studiegång och antal elever med studiehandledning på modersmålet. Statistiken är insamlad på gruppnivå med fördelning på kön och årskurs per skolenhet. Den följande redovisningen omfattar 98 procent av både skolenheterna och eleverna. Ett bortfall finns då inrapporteringen av uppgifter om särskilt stöd per årskurs inte alltid överensstämmer med skolenheternas årskurser. Sameskolan ingår i totalredovisningen.

Den 1 juli 2014 reviderades skollagen (2010:800) vad gäller den text som avser särskilt stöd och en ny rubrik har införts ”Stöd i form av extra anpassningar”<sup>1</sup>. Denna förändring innebär att om det framkommer att det kan befaras att en elev inte kommer att nå de kunskapskrav som minst ska uppnås, trots att stöd har getts i form av extra anpassningar inom ramen för den ordinarie undervisningen, ska rektorn se till att elevens behov av särskilt stöd skyndsamt utreds. Detsamma gäller om det finns särskilda skäl att anta att sådana anpassningar inte skulle vara tillräckliga eller om eleven uppvisar andra svårigheter i sin skolsituation.

Nedan redovisade data härrör sig från före denna förändring i skollagen som tydliggjorde att extra anpassningar i första hand ska göras inom ramen för den ordinarie undervisningen och att det först därefter behöver utarbetas ett åtgärdsprogram.

### Åtgärdsprogram

Ett åtgärdsprogram ska utarbetas för en elev som ska ges särskilt stöd. Av programmet ska framgå vilka behoven är, hur de ska tillgodoses och när åtgärderna ska följas upp och utvärderas.

Åtgärdsprogrammen är arbetsredskap för att stödja elever i behov av särskilt stöd. Samtidigt utgör den skriftlig dokumentation av behovet av stöd och vilka stödåtgärder som ska vidtas.

---

<sup>1</sup> Se vidare 3 kap. 5a § skollagen (2010:800)

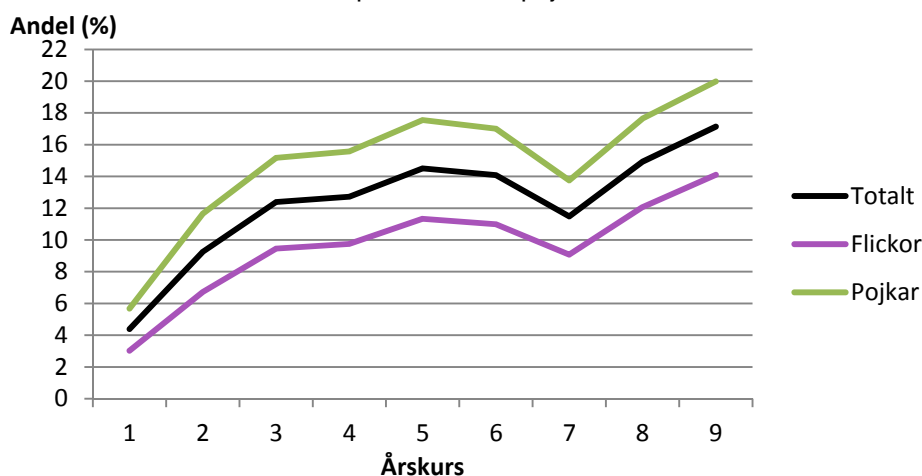
## PM

2 (9)

Dnr 2014:00038

Drygt 12 procent av eleverna i grundskolan har ett åtgärdsprogram. Det är vanligare att pojkar har ett åtgärdsprogram jämfört med flickor. Andelen elever med åtgärdsprogram ökar från årskurs 1 till 5. Därefter sker en minskning fram till och med årskurs 7 för att sedan åter öka fram till årskurs 9. Andelen elever med åtgärdsprogram är som högst i årskurs 9 där 20 procent av pojkarna och 14 procent av flickorna har ett åtgärdsprogram.

**Diagram 1** Andel (%) elever i grundskolan som har åtgärdsprogram, per årskurs totalt samt fördelat på flickor och pojkar läsåret 2013/14

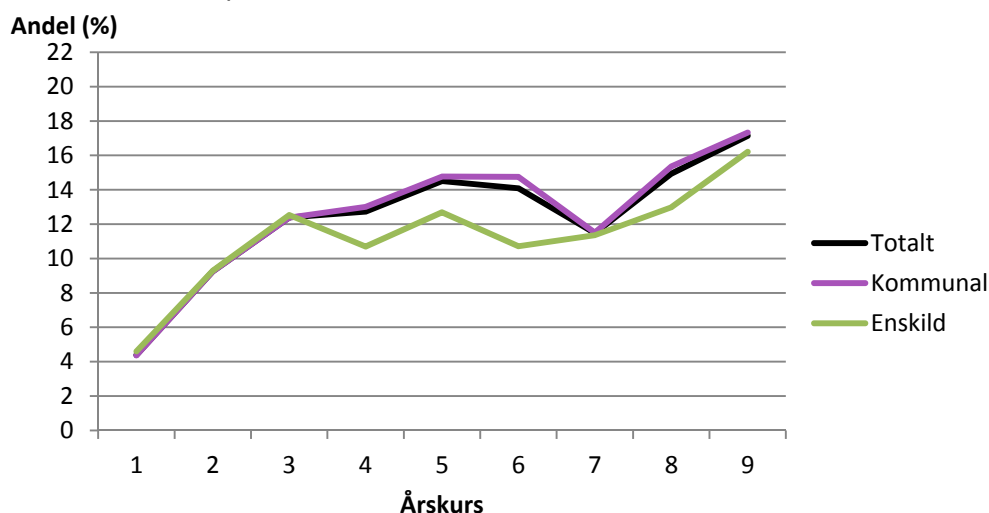


Nedgången av andel elever med åtgärdsprogram mellan årskurs 5 och 6 sker i fristående skolor medan nedgången mellan årskurs 6 och 7 sker i kommunala grundskolor. Eftersom denna statistik inte är insamlad på individnivå går det inte att följa enskilda elever och inte heller att studera vad som händer när enskilda elever byter skola.

Alla statistikuppgifter finns fördelade på skolenhet och i en del fall är skolenheterna lokaliserade inom samma byggnad. Detta innebär att skolenhet är ett organisatoriskt begrepp. Huvudmännen väljer hur de vill organisera skolenheternas årskursammansättningar och det förekommer att elever byter skolenhet utan att det betyder att de byter skola rent fysiskt. Läsåret 2013/14 gick 45 procent av eleverna i årskurs 6 i skolenheter där årskurs 6 var den högsta årskursen. För elever som gick i skolenheter med kommunal huvudman var andelen 52 procent och för elever i skolenheter med fristående huvudman 9 procent. Genomgående kan utläsas i statistiken att elever med åtgärdsprogram, i särskild undervisningsgrupp samt med anpassad studiegång över lag är ovanligare i skolor med årskurssammansättningar 1–3 respektive 1–5.

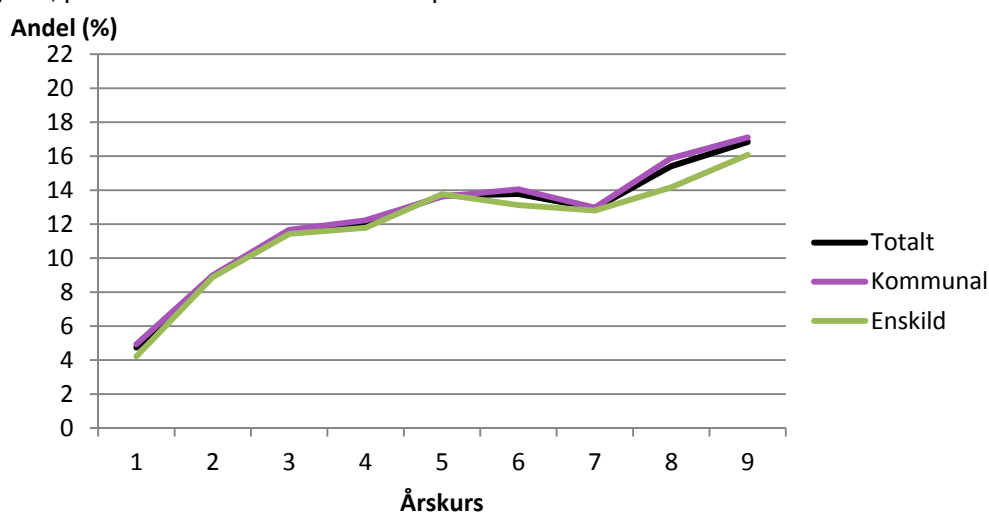
Nedgångarna i andelen elever med åtgärdsprogram mellan årskurs 6 och 7 kan bero på att dokumentationen om eleverna inte följer med elever vid byten av skolenhet och huvudmän så att elevernas behov av stöd behöver återupptäckas. Andelen elever med åtgärdsprogram ökar i de senare årskurserna då slutbetyg ska sättas.

**Diagram 2** Andel (%) elever i grundskolan som har åtgärdsprogram per årskurs fördelat på huvudman läsåret 2013/14



Av eleverna i grundskolan går 27 procent i en skolenhet med årskurserna 1–9. Denna sammansättning är vanligare i fristående skolenheter där 53 procent av eleverna går i en enhet med årskurs 1–9 jämfört med 23 procent av eleverna i kommunala skolor. I skolenheter med alla grundskolans årskurser är utbildningen troligtvis mer sammanhållen och överlämningar av elever till andra skolenheter inte lika vanlig och där återfinns heller inte samma tydliga mönster på att andelen elever med åtgärdsprogram sjunker i en årskurs för att öka i nästa. Diagram 3 nedan visar andel elever med åtgärdsprogram per årskurs för skolenheter med årskurserna 1–9 fördelat på huvudman.

**Diagram 3** Andel (%) elever i grundskoleenheter med årskurs 1–9 som har åtgärdsprogram, per årskurs totalt samt fördelat på huvudman läsåret 2013/14



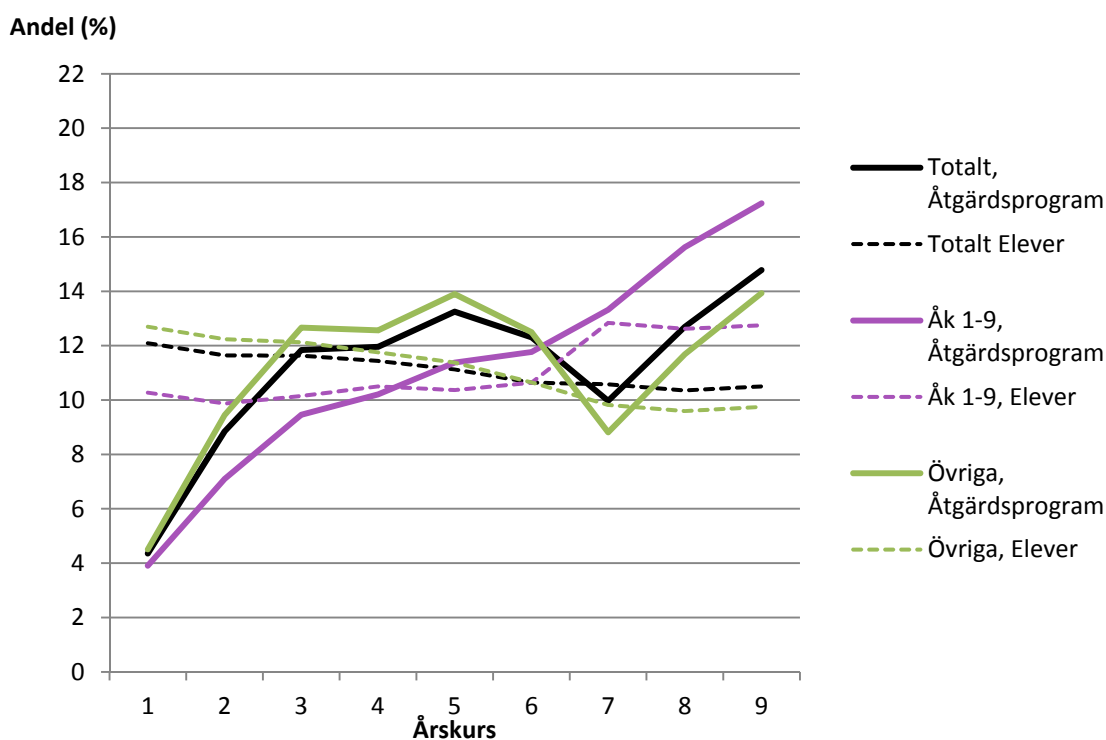
## PM

4 (9)

Dnr 2014:00038

Utifrån elevantalet kan utläsas att de skolenheter som har årskurserna 1–9 har ett större elevunderlag i årskurserna 7–9 än i de lägre årskurserna, medan det totalt sett och i övriga skolenheter finns en trend åt motsatta hållet då det finns fler barn i de åldrar som återfinns i de lägre årskurserna. De skolenheter som har årskurs 1–9 tar följaktligen emot elever från andra enheter i årskurs 7. Dessa nya elever i skolenheter med årskurserna 1–9 ger en minskning av andelen elever med åtgärdsprogram i årskurs 7 om uppgiften relateras till enheternas elevantal i årskursen. Om andelen elever med åtgärdsprogram enbart redovisas efter årskurs blir trenden ökande genom hela grundskolan för skolenheter med alla årskurser.

**Diagram 4** Andel (%) elever med åtgärdsprogram samt andel elever totalt per årskurs, fördelat efter skolenheter med samtliga årskurser och övriga, läsåret 2013/14



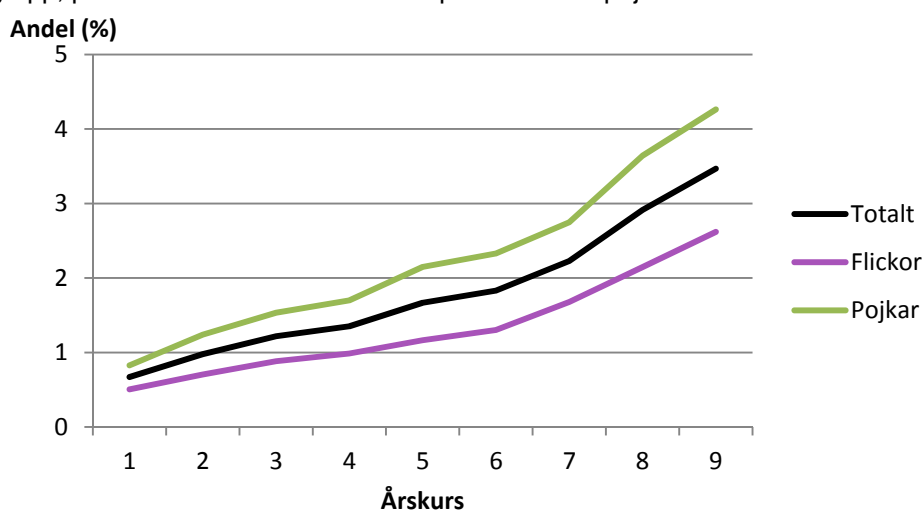
### Särskild undervisningsgrupp och enskild undervisning

Särskilt stöd ska enligt skollagen ges inom den elevgrupp som eleven tillhör. Om det finns *särskilda skäl* får ett beslut om åtgärdsprogram innebära att särskilt stöd ges utanför den grupp som eleven normalt hör till enskilt eller i grupp, så kallad särskild undervisningsgrupp. Det avgörande för om åtgärden ska betraktas som en

placering i särskild undervisningsgrupp eller enskild undervisning handlar framför allt om hur långvarig och omfattande placeringen är.<sup>2</sup>

Totalt får 1,8 procent av eleverna i grundskolan stöd i en särskild undervisningsgrupp. Det är vanligare att pojkar jämfört med flickor får stöd i en sådan grupp. I diagrammet nedan visas att åtgärden blir vanligare ju högre upp i årskurserna eleverna kommer. I årskurs 9 får 4,3 procent av pojkarna och 2,6 procent av flickorna stöd i en särskild undervisningsgrupp.

**Diagram 5** Andel (%) elever i grundskolan med särskilt stöd i särskild undervisningsgrupp, per årskurs totalt samt fördelat på flickor och pojkar läsåret 2013/14



Mönstret med en högre andel pojkar än flickor placerade i särskild undervisningsgrupp och en högre andel i grundskolans senare årskurser är oberoende av huvudman.

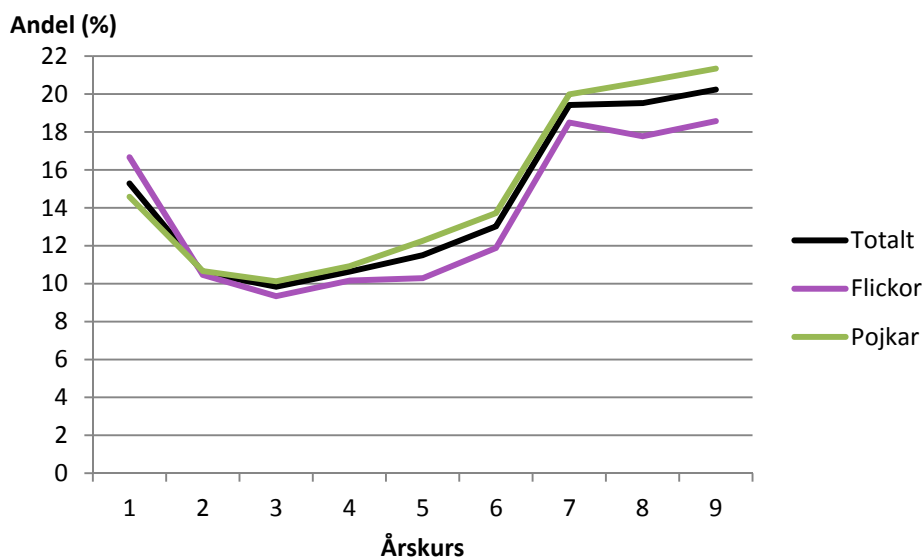
Diagram 6 visar andel elever som får stöd i särskild undervisningsgrupp i förhållande till antal elever med åtgärdsprogram. I årskurs 1 får 15 procent av eleverna med åtgärdsprogram särskilt stöd i särskild undervisningsgrupp. Andelen elever i särskild undervisningsgrupp av eleverna med åtgärdsprogram sjunker i årskurs 2 och 3. Detta innebär att när ytterligare elever i behov av särskilt stöd upptäcks i årskurs 2 och 3 ges stödet relativt sett mer i andra former än i särskild undervisningsgrupp. Från och med årskurs 4 och i högre årskurser ökar andelen med stödformen bland de elever som har särskilt stöd. Av eleverna med åtgärdsprogram i årskurs 9 har 18,6 procent av flickorna och 21,3 procent av pojkarna stöd i särskild undervisningsgrupp.

<sup>2</sup> Skolverket (2014), Allmänna råd för arbete med extra anpassningar, särskilt stöd och åtgärdsprogram

## PM

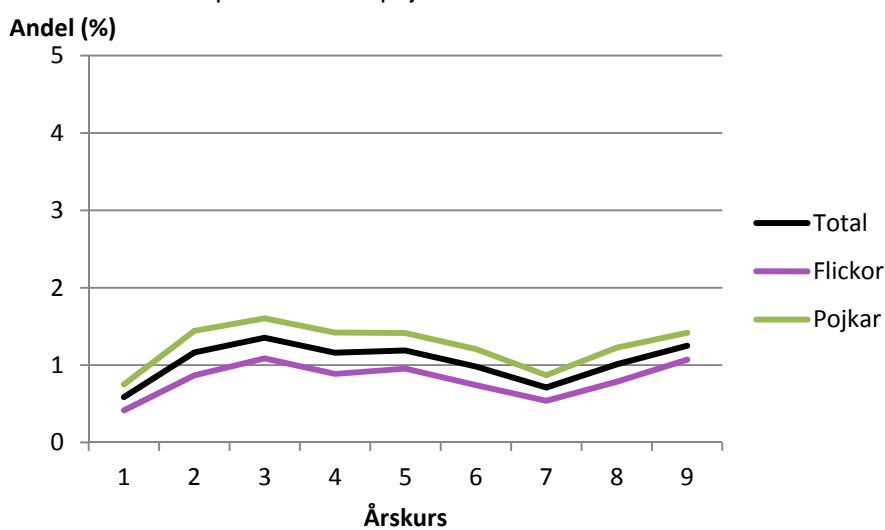
6 (9)  
Dnr 2014:00038

**Diagram 6** Andel (%) elever i grundskolan med särskilt stöd i särskild undervisningsgrupp i förhållande till antal elever med åtgärdsprogram, per årskurs totalt samt fördelat på flickor och pojkar läsåret 2013/14



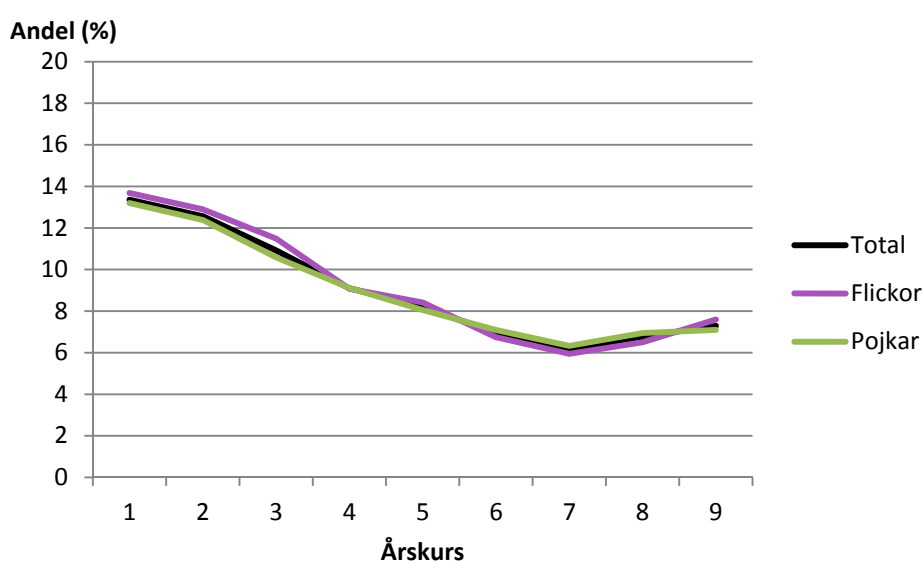
Totalt får 1 procent av eleverna i grundskolan stöd enskilt. Detta utesluter inte att eleverna även får annat särskilt stöd, t.ex. i särskild undervisningsgrupp. Även för enskild undervisning är det vanligare att pojkar får stödet jämfört med flickor. Andelen elever med enskild undervisning är högst i årskurs 3. Därefter sjunker andelen fram till årskurs 7, men ökar sedan igen mellan årskurs 7 och 9.

**Diagram 7** Andel (%) elever i grundskolan som får enskild undervisning, per årskurs totalt samt fördelat på flickor och pojkar läsåret 2013/14



Av alla elever med åtgärdsprogram är det 9 procent som har enskild undervisning. Åtgärden är vanligast i årskurs 1 där 13 procent av elevgruppen har denna åtgärd. Andelen elever med enskild undervisning sjunker stadigt fram till årskurs 7 för att sedan öka något igen. Enskild undervisning som åtgärd uppvisar små skillnader mellan pojkar och flickor. Det är dock något vanligare att flickor jämfört med pojkar har enskild undervisning som åtgärd i de lägre årskurserna.

**Diagram 8** Andel (%) elever i grundskolan som får enskild undervisning i förhållande till antal elever med åtgärdsprogram, per årskurs totalt samt fördelat på flickor och pojkar läsåret 2013/14



### Anpassad studiegång

Om det särskilda stödet inte i rimlig grad kan anpassas efter elevens behov och förutsättningar får ett beslut om särskilt stöd innebära avvikelser från den timplan eller de ämnen och mål som annars gäller för utbildningen. Ett beslut om anpassad studiegång behöver föregås av noggranna överväganden, eftersom det kan innebära att eleven lämnar skolan utan fullständig utbildning och utan behörighet till gymnasieskolans nationella program.<sup>3</sup>

Andelen elever i grundskolan som har anpassad studiegång uppgår till drygt 1 procent av samtliga elever. Även andelen elever med denna stödform tilltar från årskurs 1 till årskurs 9, från 0,3 procent till 3,6 procent. Andelen pojkar som har anpassad studiegång är även här något högre än andelen flickor.

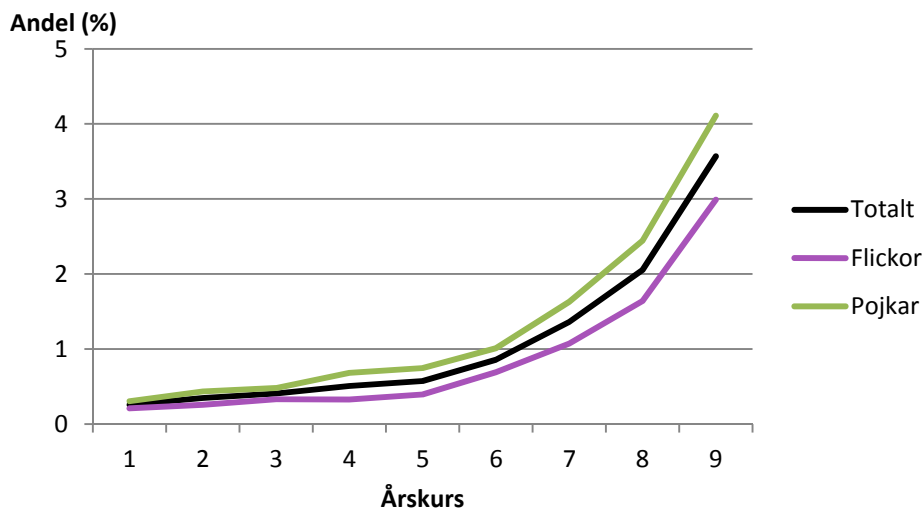
<sup>3</sup> Ibid

## PM

8 (9)

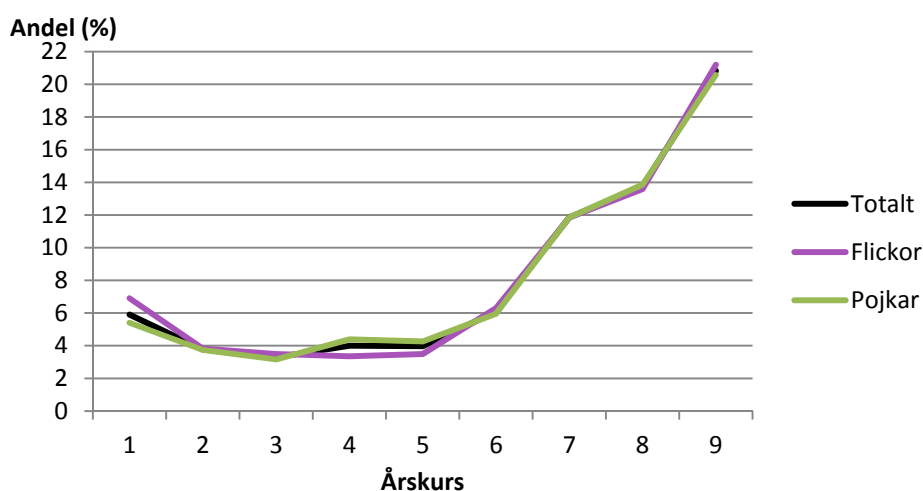
Dnr 2014:00038

**Diagram 9** Andel (%) elever i grundskolan med anpassad studiegång, per årskurs totalt samt fördelat på flickor och pojkar läsåret 2013/14



Av alla elever med åtgärdsprogram har knappt 9 procent anpassad studiegång. Även här kan man se att anpassad studiegång är en stödform som minskar mellan årskurs 1 och 2 och som sedan tilltar i de högre årskurserna. I årskurs 2 är det knappt 4 procent av eleverna med åtgärdsprogram som har anpassad studiegång, i årskurs 7 är andelen uppe i nästan 12 procent. I årskurs 9 är det nästan 21 procent av både pojkarna och flickorna med åtgärdsprogram som även har anpassad studiegång.

**Diagram 10** Andel (%) elever i grundskolan med anpassad studiegång i förhållande till antal elever med åtgärdsprogram, per årskurs totalt samt fördelat på flickor och pojkar läsåret 2013/14





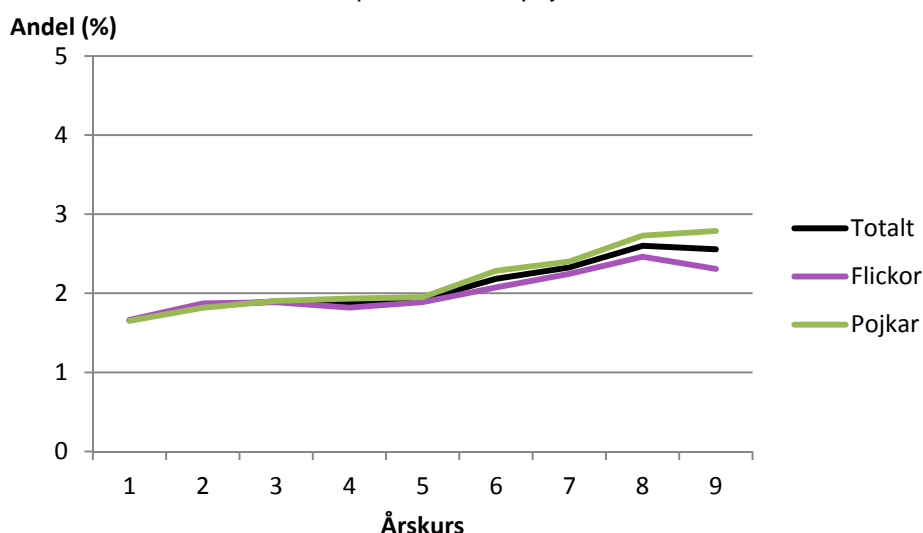
## Studiehandledning på modersmålet

En elev ska få studiehandledning på sitt modersmål, om eleven behöver det.

En elev som ska erbjudas modersmålsundervisning och som före sin ankomst till Sverige har undervisats på ett annat språk än modersmålet får ges studiehandledning på det språket i stället för på modersmålet, om det finns särskilda skäl.<sup>4</sup>

2,1 procent av eleverna i grundskolan har studiehandledning på modersmålet. Andel elever med studiehandledning tilltar något i grundskolans högre årskurser. Fram till årskurs 5 är det ungefär en lika stor andel flickor som pojkar som har handledning på modersmålet. Från och med årskurs 6 ökar andel pojkar i något högre utsträckning än flickor.

**Diagram 11** Andel (%) elever i grundskolan med studiehandledning på modersmålet, per årskurs totalt samt fördelat på flickor och pojkar läsåret 2013/14



## Tabeller på Skolverkets webbplats

Tabellerna som uppgifterna är hämtade från finns på Skolverkets webbplats under länken "Statistik & utvärdering/Statistik i tabeller". Där finns Sveriges officiella statistik om elever och skolor för läsåret 2013/14 och tidigare läsår på riksnivå.

<sup>4</sup> Studiehandledning på modersmålet regleras i 5 kap. 4 § skolförordningen (2011:185)