

Resultat från ämnesproven i årskurs 9, vårterminen 2014

I den här promemorian beskrivs Skolverkets statistik om resultaten från ämnesproven i årskurs 9 vårterminen 2014.

Nationella prov genomfördes i årskurs 9 första gången vårterminen 1998 i ämnena engelska, matematik och svenska. Mellan 1998 och 2002 samlades resultaten från ämnesproven in från ett urval av skolor men sedan 2003 samlas resultaten in för samtliga elever.

Vårterminen 2009 utökades ämnesproven med de naturorienterande ämnena biologi, fysik och kemi. Vårterminen 2013 utökades ämnesproven ytterligare med de samhällsorienterande ämnena geografi, historia, religionskunskap och samhällskunskap. Samtliga Sveriges skolenheter tilldelas ett av de naturorienterande ämnesproven och ett av de samhällsorienterande ämnesproven. Vilken skolenhet som tilldelas vilket prov grundas på olika urval som är representativa för den totala elevgruppen i årskurs 9. Detta betyder med andra ord att varje skolenhet och elev genomför prov i endast ett av ämnena biologi, fysik eller kemi respektive i geografi, historia, religionskunskap eller samhällskunskap.

Varje ämnesprov består av mellan två till fyra olika delprov och i varje ämnesprov får eleven ett sammanvägt provbetyg utifrån resultaten i delproven. För att få ett sammanvägt provbetyg måste eleven ha deltagit i samtliga delprov. Provbetygen sätts utifrån betygsskalan A-F, där A-E står för godkänt provbetyg och F står för ej godkänt provbetyg.

Syftet med de nationella proven är i huvudsak att stödja en likvärdig och rättvis bedömning och betygsättning i de årskurser där betyg sätts, samt att ge underlag för en analys av i vilken utsträckning kunskapskraven uppfylls på skolenhetsnivå, huvudmannanivå och på nationell nivå. Enligt skollagen (2010:800) är nationella prov obligatoriska att använda för grundskolan.¹

¹ Uppgifterna i denna PM samlas in enligt Skolverkets föreskrift 2011:142 Skolverkets föreskrifter om uppgiftsinsamling från huvudmännen inom skolväsendet m.m.

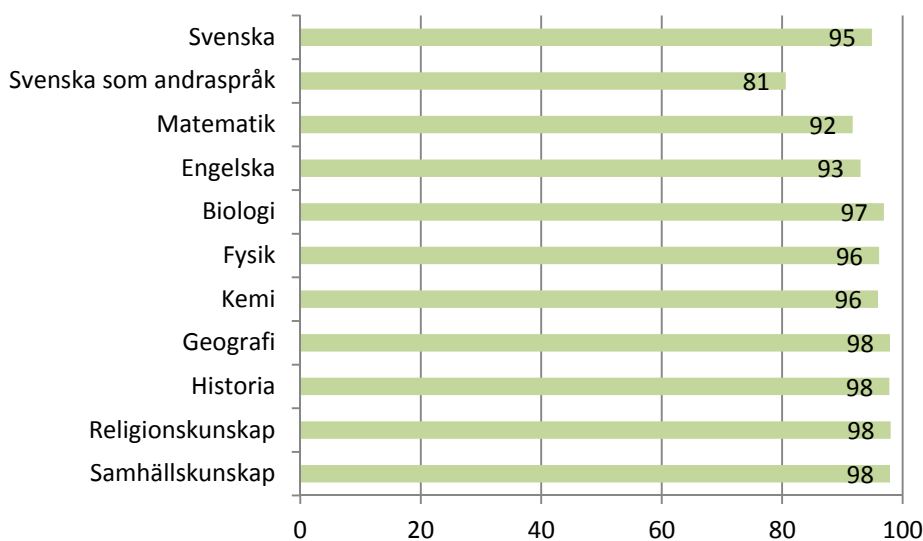
PM

2 (13)
Dnr 2014:00053

Deltagande i ämnesproven

Uppgifter om ämnesproven har samlats in för totalt 95 621 elever vilket motsvarar 98,3 procent av det antal elever som enligt elevstatistiken avseende den 15 oktober 2013 fanns i årskurs 9.²

Diagram 1. Andel (%) elever som deltagit på alla delprov i respektive ämne.



Mellan 81 och 98 procent av eleverna i årskurs 9 deltog på alla delprov i respektive ämnesprov. Lägst var deltagandet bland elever som följer kursplanen i svenska som andraspråk där 81 procent av eleverna deltog i samtliga delprov. Deltagande var som högst i de samhällsorienterande ämnena där 98 procent deltog i samtliga delprov.

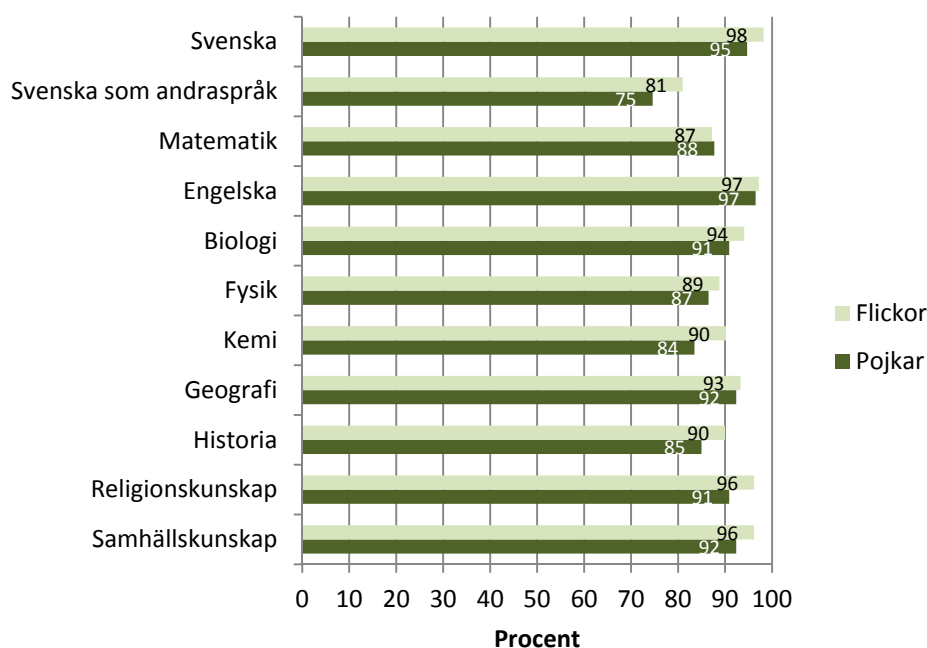
² Totalt uppgick antalet till 97 238 elever i årskurs 9 den 15 oktober 2013. På skolnivå är det naturligt att elevantalet varierar något mellan mätpunkterna då elever kan flytta eller byta skola.

Resultat från ämnesproven i årskurs 9

Uppnått godkänt provresultat

Provresultaten beskrivs genom fördelningen av betygsskalan A-F för respektive ämnesprov. Andelen elever som uppnår godkänt resultat (provbetyg A-E) varierar från 77,5 procent i ämnesprovet i svenska som andraspråk till 96,8 procent i ämnesprovet i engelska.

Diagram 2. Andel (%) flickor resp. pojkar som fick godkänt sammanvägt provbetyg (A-E) i respektive ämne, årskurs 9 vårterminen 2014.



Det var en högre andel flickor än pojkar som uppnådde godkänt resultat på proven i de flesta ämnen. I matematik var det däremot en något större andel bland pojkarna som uppnådde godkänt provresultat, men skillnaderna var små. I engelska och geografi var det endast en marginell skillnad mellan pojkar och flickor i andel som uppnått godkänt resultat i det sammanvägda provbetyget. Störst skillnad mellan pojkarna och flickorna var det i kemi och svenska som andraspråk.

Genomsnittlig provbetygspoäng

Fördelningen av elevernas sammanvägda provbetyg inom respektive ämnesprov avspeglas i den genomsnittliga betygspoängen.³ Provbetyget omvandlas till poäng genom att betygssteget A blir 20 poäng, B 17,5 poäng, C 15 poäng, D 12,5 poäng, E 10 poäng, och F ger 0 poäng. Den högsta möjliga provbetygspoängen är 20 po-

³ Provbetygspoängen för respektive ämnesprov är inte att förväxla med de betygspoäng som räknas fram utifrån vid lärarens betygssättning i slutet av terminen.

PM

4 (13)
Dnr 2014:00053

äng och den lägsta är 0 poäng. En hög genomsnittlig poäng innebär att en högre andel elever har höga provbetyg jämfört med en låg genomsnittlig poäng. Tabell 1 visar elevernas genomsnittliga provbetygspoäng för det sammanvägda provbetyget i respektive ämnesprov.

Tabell 1. Genomsnittlig provbetygspoäng för det sammanvägda provbetyget i respektive ämnesprov, totalt samt uppdelat på flickor och pojkar.

	Totalt	Flickor	Pojkar
Svenska	13,6	14,6	12,6
Svenska som andraspråk	9,4	10,2	8,8
Matematik	11,4	11,5	11,3
Engelska	15,0	15,2	14,8
Biologi	12,5	13,1	12,0
Fysik	11,4	11,7	11,1
Kemi	11,4	12,2	10,7
Geografi	13,1	13,3	12,8
Historia	12,4	13,2	11,6
Religionskunskap	12,8	13,9	11,8
Samhällskunskap	12,6	13,5	11,8

Högst genomsnittlig provbetygspoäng hade eleverna i engelska, vilket gällde både flickor och pojkar. Lågst genomsnittlig provbetygspoäng hade både pojkar och flickor i svenska som andraspråk, följt av matematik, kemi och fysik.

Flickorna hade en högre genomsnittlig provbetygspoäng än pojkarna i samtliga ämnesprov, men i matematik, engelska och geografi var skillnaden liten. Störst skillnad mellan flickorna och pojkarnas genomsnittliga provbetygspoäng var det i svenska och religionskunskap.

Genomgående hade elever i fristående skolor med enskilda huvudmän en något högre genomsnittlig provbetygspoäng än elever i skolor med kommunal huvudman.

Tabell 2. Genomsnittlig provbetygspoäng i respektive ämnesprov, samt den lägsta och högsta genomsnittliga provbetygspoängen för kommunala- respektive enskilda huvudmän.

	Kommunala huvudmän				Enskilda huvudmän			
	Antal* huvudmän	Genomsnitt betygspoäng	Min	Max	Antal* huvudmän	Genomsnitt betygspoäng	Min	Max
Svenska	290	13,4	10,3	15,9	275	14,6	5,0	18,0
Svenska som andraspråk	186	9,2	3,1	15,0	35	11,4	6,8	15,4
Matematik	290	11,2	7,8	15,0	292	12,5	2,0	17,7
Engelska	290	14,7	11,1	17,7	291	16,3	5,0	20,0

* Antal huvudmän med minst 5 elever som erhållit ett provbetyg.

Det var stora variationer både mellan olika kommunala huvudmän och mellan olika enskilda huvudmän⁴. Bland enskilda huvudmän varierade den genomsnittliga provbetygspoängen i till exempel ämnesprovet i matematik från 2,0 till 17,7 och bland kommunala huvudmän från 7,8 till 15,0. I svenska som andraspråk varierade den genomsnittliga provbetygspoängen från 3,1 till 15,0 bland kommunala huvudmän och från 6,8 till 15,4 bland enskilda huvudmän.

Det bör noteras att det är stora skillnader mellan huvudmännen gällande flera olika aspekter, bland annat antal elever. Flera enskilda, men också några kommunala huvudmän har verksamhetsansvar för endast en skola. Andra aspekter är till exempel att vissa skolor begränsar mottagandet till elever i behov av särskilt stöd⁵, och andelen nyinvandrade är olika stor i olika kommuner.

De natur- och samhällsorienterande ämnen går inte att redovisa på huvudmannanivå eftersom olika skolor genomför olika ämnesprov.

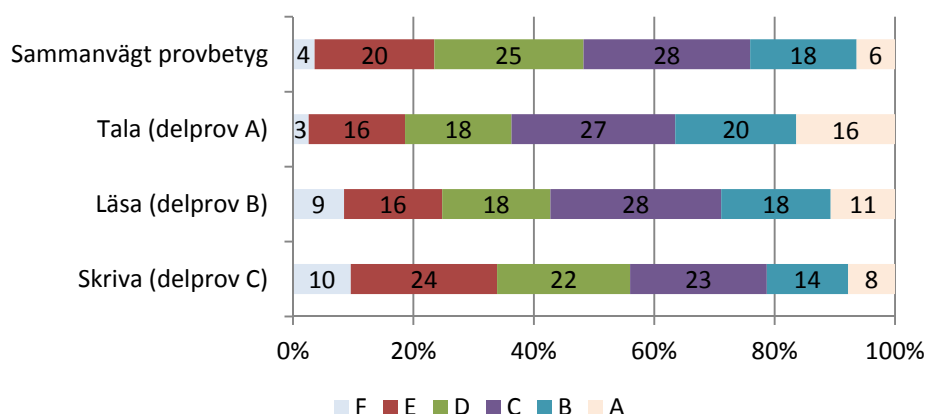
⁴ För mer information om enskilda huvudmän se t.ex. Skolverkets rapport ”Privata aktörer inom förskola och skola – en nationell kartläggning av enskilda huvudmän och ägare”, rapport 410 (2014).

⁵ Se t.ex. Skolverkets rapport ”Fristående skolor för elever i behov av särskilt stöd – en kartläggning”, rapport 409 (2014).

Ämnesprovet i svenska

Ämnesprovet i svenska består av tre delprovsbetyg som sen sammanvägs till ett provbetyg. Andelen elever som uppnådde godkänt resultat (A-E) på delproven i svenska varierar mellan 90 och 97 procent. Drygt 96 procent av eleverna hade godkänt resultat i det sammanvägda provbetyget.

Diagram 3. Provbetygsfördelning (%) för det sammanvägda provbetyget och delprovsbetygen i ämnesprovet i svenska, årskurs 9 vårterminen 2014.



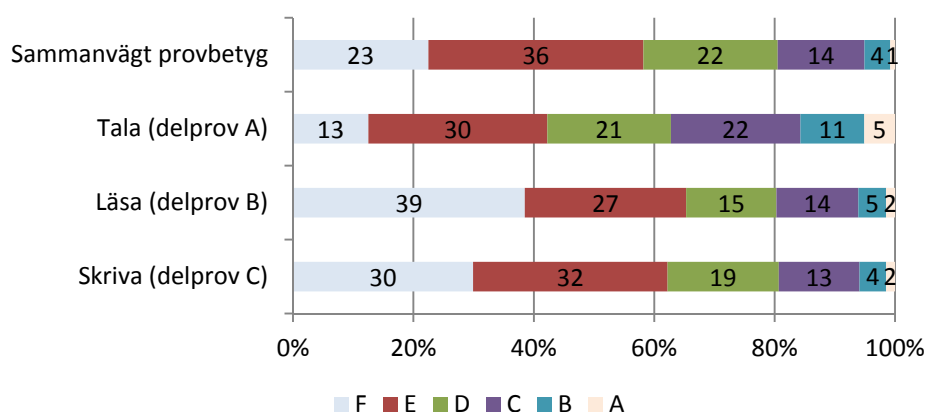
Det delprov eleverna klarade bäst var det muntliga delprovet, där drygt 16 procent fått provbetyg A. Det delprov eleverna hade svårast för var skrivuppgifterna. I det muntliga delprovet var det 3 procent av eleverna som inte uppnådde godkänt resultat och i det skriftliga delprovet var det närmare 10 procent. I delprovet som prövade elevernas läsförmåga var det närmare 9 procent av eleverna som inte uppnådde godkänt resultat och 11 procent som fått provbetyg A.

Det var en högre andel flickor än pojkar som uppnådde godkänt resultat på alla delproven i svenska. Störst skillnad mellan pojkarna och flickorna var det i delprovet som prövade elevernas skrivförmåga. Drygt 13 procent av pojkarna och 6 procent av flickorna uppnådde inte ett godkänt resultat i detta delprov. Att pojkarna har det svårare än flickorna framförallt i skrivuppgifterna i ämnesprovet svenska framkommer också i resultaten för årskurs 3.

Ämnesprovet i svenska som andraspråk

De elever som följer kursplanen i svenska som andraspråk genomför samma ämnesprov som de elever som följer kursplanen i svenska. Bedömningen sker utifrån kursplanen i svenska som andraspråk. Enligt de insamlade uppgifterna följde drygt 10 procent av eleverna i årskurs 9 kursplanen i svenska som andraspråk.

Diagram 4. Betygsfördelning (%) för det sammanvägda provbetyget och delprovsbetygen i ämnesprovet i svenska som andraspråk, årskurs 9 vårterminen 2014.



I de olika delproven i svenska som andraspråk varierar andelen elever som uppnådde godkänt resultat på delproven mellan 62 och 88 procent. Närmare 78 procent av eleverna hade godkänt resultat (A-E) i det sammanvägda provbetyget. Liksom eleverna som följer kursplanen i svenska hade eleverna lättast att uppnå godkänt resultat på det muntliga delprovet. Det delprov eleverna hade svårast för var delprovet som prövade deras läsförmåga, närmare 34 procent av flickorna och drygt 42 procent av pojkarna uppnådde inte godkänt resultat på detta delprov. Flera av eleverna hade också svårt för delprovet som prövade deras skrivförmåga, drygt 33 procent av pojkarna och 26 procent av flickorna uppnådde inte godkänt resultat på detta delprov. Det var en högre andel flickor än pojkar som uppnådde godkänt resultat på alla delproven, men skillnaderna var inte så stora i det muntliga delprovet.

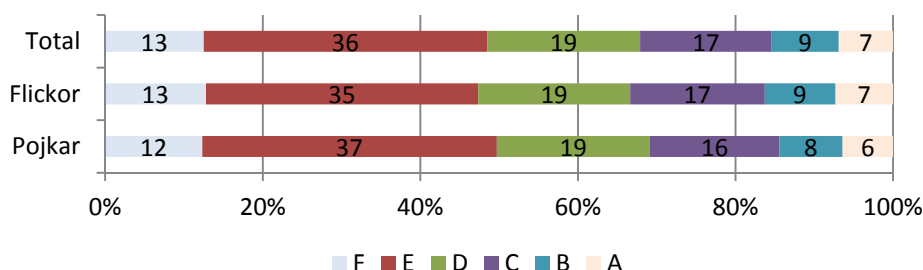
PM

8 (13)
Dnr 2014:00053

Ämnesprovet i matematik

Ämnesprovet i matematik består av fyra delprov men då elevernas förmågor i ämnet testas i samtliga delprov ges inga delprovsbetyg. Eleverna får därmed endast ett provbetyg i matematik. Betygsfördelningen i provbetyget i matematik redovisas i diagrammet nedan.

Diagram 5. Betygsfördelning (%) för provbetyget i ämnesprovet i matematik för flickor och pojkar, årskurs 9 vårterminen 2014.

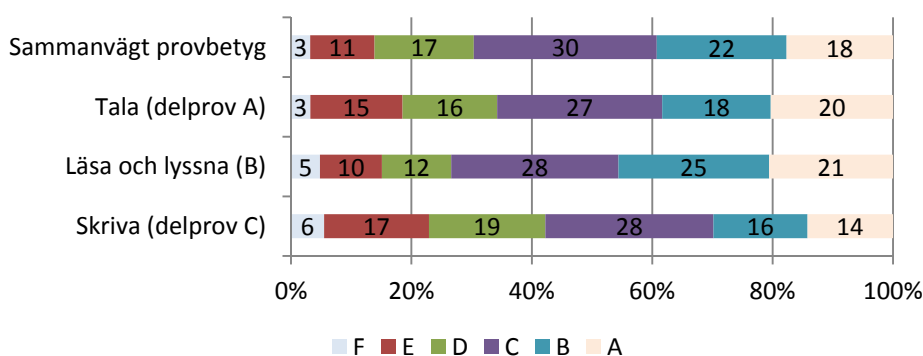


Närmare 88 procent av pojkarna och 87 procent av flickorna uppnådde godkänt resultat i ämnesprovet i matematik. Närmare 7 procent av eleverna erhöll det högsta provbetyget A. Störst andel elever, drygt 37 procent av pojkarna och närmare 35 procent av flickorna, erhöll provbetyget E.

Ämnesprovet i engelska

Ämnesprovet i engelska består av tre delprov med tre delprovsbetyg som sen sammanvägs till ett övergripande provbetyg.

Diagram 6. Betygsfördelning (%) för det sammanvägda provbetyget och delprovsbetygen i ämnesprovet i engelska, årskurs 9 vårterminen 2014.



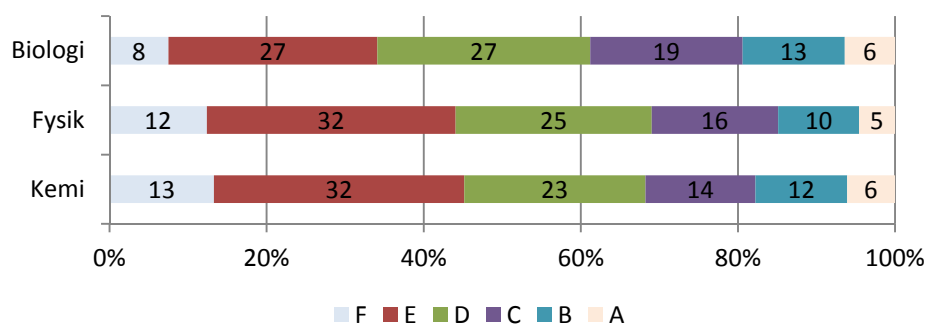
I de olika delproven i engelska varierar andelen elever som uppnådde godkänt resultat (A-E) på delproven mellan 94 och 97 procent. Närmare 97 procent av eleverna fick godkänt resultat i det sammanvägda provbetyget. Liksom i ämnesprovet i svenska hade eleverna lättast att uppnå godkänt resultat på det muntliga delprovet

och lite svårare för det delprov som prövade deras skrivförmåga. I det muntliga delprovet var det 3 procent av både flickorna och pojkarna som inte uppnådde godkänt resultat. I det skriftliga delprovet var det drygt 4 procent av flickorna och närmare 7 procent av pojkarna som inte uppnådde godkänt resultat. Högst andel med provbetyg A, 21 procent av både flickorna och pojkarna, var det i delprovet som handlade om att läsa och lyssna.

Ämnesprov i naturorienterande ämnen

Varje skolenhet ska genomföra prov i ett av ämnena biologi, fysik eller kemi. Ämnesproven i de naturorienterande ämnena består av fyra delprov inom respektive ämne. Liksom i matematiken testas elevernas förmågor i samtliga delprov och därmed ges inga delprovsbetyg i ämnet. För att få ett sammanvägt provbetyg i ämnet måste eleven ha deltagit i samtliga delprov.

Diagram 7. Betygsfördelning (%) för det sammanvägda provbetyget i ämnesproven i biologi, fysik och kemi, totalt, årskurs 9 vårterminen 2014.



I de naturorienterande ämnena varierar andel elever som uppnådde godkänt resultat mellan 87 och 93 procent. Störst andel elever som fick godkänt resultat fanns i biologi. Kemi var det ämne där störst andel inte uppnådde godkänt resultat. Ungefär lika stor andel, omkring 5-6 procent, av eleverna fick provbetyget A i de tre naturorienterande ämnesproven.

Det var en högre andel flickor än pojkar som uppnådde godkänt resultat på alla tre proven i de naturorienterande ämnena. Störst skillnad mellan pojkarna och flickorna var det i ämnesprovet i kemi. Närmare 17 procent av pojkarna och 10 procent av flickorna uppnådde inte ett godkänt resultat i kemi.

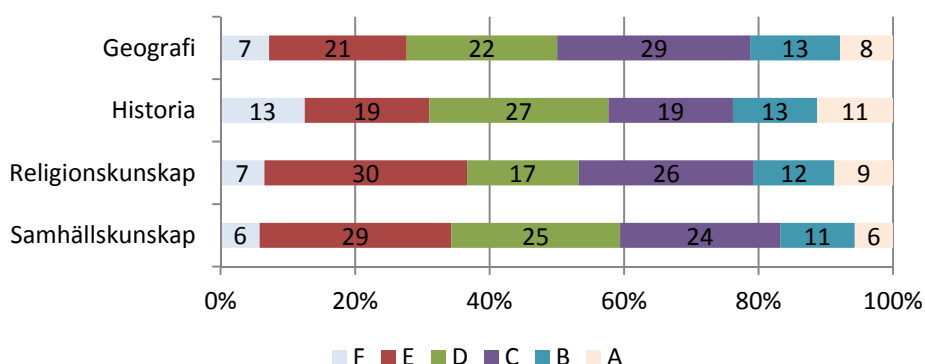
PM

10 (13)
Dnr 2014:00053

Ämnesprov i samhällsorienterande ämnen

Varje skolenhet ska genomföra prov i ett av ämnena geografi, historia, religionskunskap eller samhällskunskap. Ämnesproven i de samhällsorienterande ämnena består av två delprov i respektive ämne. Liksom i matematiken testas elevernas förmågor i samtliga delprov och därmed ges inga delprovsbetyg. För att få ett sammanvägt provbetyg i ämnet måste eleven ha deltagit i samtliga delprov.

Diagram 8. Betygsfördelning (%) för det sammanvägda provbetyget i ämnesproven i geografi, historia, religionskunskap och samhällskunskap, totalt, årskurs 9 vårterminen 2014.



I de samhällsorienterande ämnena varierar andel elever som uppnådde godkänt resultat på ämnesprovet mellan 88 och 94 procent. Det ämne eleverna hade svårast att uppnå godkänt resultat i var historia, där 10 procent av flickorna och 15 procent av pojkarna inte uppnådde godkänt resultat. I geografi, religionskunskap och samhällskunskap var provresultaten mer lika. Det var en högre andel flickor än pojkar som uppnådde godkänt resultat på alla fyra proven i de samhällsorienterande ämnena.

Relation mellan resultaten på ämnesproven

En sambandsanalys⁶ visade på samband mellan elevernas resultat i de olika ämnesproven. Det vill säga, om eleverna hade höga provbetyg i ett ämnesprov tenderade de även att ha höga provbetyg i andra ämnesprov.

Tabell 3. Korrelationen* mellan den genomsnittliga provbetygspoängen i de olika ämnesproven.

	Svenska som			
	Svenska	andraspråk	Engelska	Matematik
Engelska	0,61	0,55		
Matematik	0,54	0,38	0,51	
Biologi	0,57	0,47	0,52	0,63
Fysik	0,53	0,39	0,49	0,64
Kemi	0,56	0,45	0,50	0,64
Geografi	0,59	0,48	0,58	0,64
Historia	0,62	0,54	0,58	0,56
Religionskunskap	0,65	0,55	0,56	0,56
Samhällskunskap	0,66	0,57	0,58	0,59

*Pearson korrelations koefficient.

Sambandet gällde framförallt mellan resultaten på ämnesproven i svenska och samhällskunskap respektive religionskunskap. Men också mellan ämnesproven i matematik och de naturorienterande ämnena.

Resultaten i relation till elevsammansättningen

Det finns många faktorer som kan påverka elevernas resultat i skolan, allt från faktorer på samhällsnivå till klassrumsnivå⁷. Resultat kan till exempel påverkas av skolans sätt att organisera och bedriva sin verksamhet, arbetssätt, lärarinsatser och elevsammansättningen.⁸ Studier visar även att föräldrarnas stöd, intresse och förväntningar spelar roll⁹. För att förstå olika elevers resultat på ämnesproven är det bland annat viktigt att ta hänsyn till olika elevers förutsättningar. Elever födda i Sverige och uppväxta med det svenska språket har till exempel andra förutsättningar att klara sig i skolan än elever som nyligen invandrat till Sverige.

⁶ Sambandsanalyserna har beräknats enligt Pearson korrelations koefficient där högsta värdet kan vara 1 eller minus 1. Värdet noll, en så kallad nollkorrelation, betyder att det inte finns något samband. En positiv korrelation, +1, betyder att höga värden på en variabel svarar mot höga värden på den andra variabeln. En negativ korrelation, -1, betyder att höga värden på en variabel svarar mot låga värden på den andra variabeln.

⁷ För vidare läsning se bland annat rapporten "Vad påverkar resultaten i svensk grundskola-Kunskapsöversikt om betydelsen av olika faktorer". Skolverket (2009).

⁸ Se t.ex. PISA in focus, no 33. *What do immigrant students tell us about the quality of education systems?* OECD (2013).

⁹ Se t.ex. *Likvärdig utbildning i svensk grundskola? En kvantitativ analys av likvärdighet över tid*, Skolverket (2012)

PM

12 (13)
Dnr 2014:00053

Nyinvandrade elever

Elever som invandrat till Sverige de senaste fyra åren, är födda utomlands och har föräldrar födda utomlands, benämns i statistiken som nyinvandrade elever. Drygt 3 procent av eleverna i årskurs 9 var nyinvandrade läsåret 2013/14. För dessa elever kan språket vara en stor utmaning. Närmare 91 procent av de nyinvandrade eleverna blev bedömda enligt kursplanen i svenska som andraspråk. Detta i sin tur innebär att drygt 9 procent av de nyinvandrade eleverna blev bedömda enligt kursplanen i svenska. De nyinvandrade eleverna utgör dock en liten grupp i elevpopulationen. Av de totalt 9 937 elever som rapporterats följa kursplanen i svenska som andraspråk, var drygt 29 procent nyinvandrade och 3 procent födda i Sverige och hade föräldrar födda i Sverige.

Den högsta genomsnittliga provbetygspoängen hade eleverna i engelska och lägsta i svenska som andraspråk, oavsett om eleverna var nyinvandrade eller ej. Nyinvandrade elever hade dock generellt lägre provresultat än andra elever. Det var framförallt framträdande i ämnesproven i historia, engelska och svenska. Den genomsnittliga provbetygspoängen för nyinvandrade elever var 7,7 i ämnesprovet i historia och motsvarande provbetygspoäng för elever som invandrat tidigare eller var födda i Sverige var 12,5. I både engelska och svenska var skillnaderna i provresultat mest framträdande i delprov B som bland annat prövade elevernas läsförmåga. Den genomsnittliga provbetygspoängen för nyinvandrade elever var 9,3 på delprov B i engelska och 8,1 på delprov B i svenska. Motsvarande provbetygspoäng för de andra eleverna var 15,2 respektive 13,5 på delprov B i svenska.

Föräldrarnas utbildningsnivå

Föräldrarnas högsta utbildningsnivå är en annan faktor som visar generella skillnader i elevernas resultat. Föräldrarnas utbildningsnivå har en generell inverkan på elevens resultat i skolan oavsett om eleven är född i Sverige eller inte. Elever vars föräldrar har eftergymnasial utbildning utgjorde drygt hälften av eleverna i årskurs 9.¹⁰ En mindre andel, cirka 5 procent, av eleverna hade föräldrar med förgymnasial utbildning, motsvarande grundskola. Elever vars föräldrar har eftergymnasial utbildning har generellt bättre resultat än elever vars föräldrar har en lägre utbildningsnivå. Det var framförallt framträdande i ämnesproven i historia och matematik. Den genomsnittliga provbetygspoängen för elever med eftergymnasialt utbildade föräldrar var 13,8 i ämnesprovet i historia och 12,9 i ämnesprovet i matematik. Motsvarande provbetygspoäng för elever med högst förgymnasialt utbildade föräldrar var 8,6 i historia respektive 7,7 i ämnesprovet i matematik.

Tabeller på Skolverkets webbplats

Vill du se de aktuella tabellerna där uppgifterna är hämtade så hittar du dem på Skolverkets webbplats www.skolverket.se under Statistik & utvärdering/ Statistik i tabeller/ Grundskola/ Provresultat. Där finns statistik om ämnesproven i årskurs 9, vårterminen 2014.

¹⁰ För drygt 2600 elever saknades uppgift om föräldrarnas utbildningsbakgrund.

I Skolverkets databas SIRIS redovisas resultaten på läns-, kommun- och skolenhetsnivå. Vill du veta mer om ämnesproven i årskurs 9 finns information på Skolverkets webbplats www.skolverket.se/bedomning.