

2014-03-12

Rapportering om utvecklingen av funktionshinderspolitiken år 2014 för Skolverket, Skolinspektionen och Specialpedagogiska skolmyndigheten.

Dnr S2011/8810/FST

Härmed redovisas den årliga rapporteringen av hur skolmyndigheterna arbetat för att uppnå sina delmål, genomförda insatser och deras resultat och effekter samt en lägesbedömning. Rapporten redovisar även de samråd som myndigheterna har haft med funktionshindersorganisationerna och andra berörda aktörer i arbetet med att genomföra och följa upp delmålen inom Skolverkets, Skolinspektionens och Specialpedagogiska skolmyndighetens verksamhetsområden.

Skolverket ansvarar för sammanställning av rapporten medan myndigheterna ansvarar var för sig för sina respektive insatser och bedömningar av nuläget.

Anna Ekström
Generaldirektör

Ann-Marie Begler
Generaldirektör

Greger Bååth
Generaldirektör

Innehållsförteckning

Rapportering om utvecklingen av funktionshinderspolitiken år 2014 för Skolverket, Skolinspektionen och Specialpedagogiska skolmyndigheten.....	2
Sammanfattning.....	2
Uppdraget och dess delar.....	3
1. Inledning.....	4
1.1 Disposition	4
1.2 Skolmyndigheternas gemensamma och åtskilda ansvar.....	4
1.3 Huvudmannens ansvar	7
1.4 Övriga myndigheters ansvar	7
1.5 Skolmyndigheternas utgångspunkter för uppdraget.....	7
2. Lägesbedömning och sammanfattning av skolmyndigheternas arbete och utvecklingen mot delmålen.....	9
2.1 Lägesbedömning.....	9
2.1.1 Utvecklingen på nationell nivå.....	9
2.1.2 Åtgärdsprogram i grundskolan	9
2.1.3 Vanliga brister grundskolan.....	11
2.1.4 Vanliga brister i gymnasieskolan.....	12
2.1.5 Elever, lärares och föräldrars attityder till stöd i grund- och gymnasieskolan.....	13
2.1.6 Brister i stödet, en vanlig orsak till anmälningar	15
2.1.7 Skolsituationen för elever med funktionsnedsättningar i praktiken.....	17
2.1.8 Skolans kunskap om statens kompletterande stöd	17
2.1.9 Redovisade utvecklingsområden hos skolhuvudmän.....	18
3. Skolmyndigheternas arbete mot delmålen	19
3.1 Sammanfattning av skolmyndigheternas arbete mot delmålen.....	19
3.2 Utformning och anpassning av undervisningen, inriktningsmål 1	22
3.2.1 Insatser formulerade för arbetet med delmål under inriktningsmål 1.....	22
3.2.2 Övrigt arbete med koppling till inriktningsmål 1	35
3.3 Val av skola och tillgänglighet, inriktningsmål 2.....	40
3.3.1 Insatser formulerade för arbetet med delmål under inriktningsmål 2.....	40
3.3.2. Övrigt arbete med koppling till inriktningsmål 2	45
3.4 Ökade kunskaper om funktionsnedsättning och hur behov kan mötas, inriktningsmål 3	46
3.3.1. Insatser formulerade för arbetet med delmål under inriktningsmål 3.....	46
3.4.2 Övrigt arbete med koppling till inriktningsmål 3	53
4. Samråd med funktionshindersorganisationer	57

Rapportering om utvecklingen av funktionshinderspolitiken år 2014 för Skolverket, Skolinspektionen och Specialpedagogiska skolmyndigheten.

Sammanfattning

Under perioden 2011–2016 genomför Skolverket, Skolinspektionen och Specialpedagogiska skolmyndigheten regeringsuppdraget om delmål, uppföljning och redovisning inom ramen för En strategi för genomförande av funktionshinderspolitiken. Skolmyndigheterna har under uppdragets gång samverkat, med varandra och med funktionshindersorganisationerna i respektive myndighets samråd, om de olika insatserna och uppföljningarna kopplade till strategin.

Uppdraget omfattar insatser inom de tre inriktningsmålen;

- utformning och anpassning av undervisningen - att varje barn och elev ska ges förutsättningar att utveckla sina kunskaper så långt som möjligt,
- val av skola och tillgänglighet – att tillgängligheten samt uppföljningen av tillgängligheten för elever med funktionsnedsättning i förskola och samtliga skolformer förbättras samt
- ökade kunskaper om funktionsnedsättningar och hur undervisningen kan utformas efter varje barns och elevs behov.

Skolmyndigheternas underlag och analys ger en samlad bild över nuläget och utvecklingen av skolsituationen för elever med funktionsnedsättning i skolan. Skolmyndigheternas statistiska underlag som presenteras i redovisningen visar en nationell bild av läget och i viss mån utvecklingen över tid när det gäller; åtgärdsprogram i grundskolan, vanliga brister i grundskolan och gymnasieskolan samt elever, lärares och föräldrars attityder till stöd i grund- och gymnasieskolan. I underlaget ingår även en aktuell kvalitetsgranskning av skolsituationen för elever med AD/HD.

Skolmyndigheterna konstaterar att brister i anpassning och stöd är en vanlig orsak till anmälningar och kritik i tillsynsbeslut. Det särskilda stödet ges många gånger för sent och elevens behov utreds inte tillräckligt skyndsamt. Statistiken över andel elever som har åtgärdsprogram visar bland annat att det är vanligt att eleverna blir av med sina åtgärdsprogram i mellan årskurs 6 och 7 för att sedan återupptäckas i de högre årskurserna av grundskolan. I årskurs 9 hade var femte pojke och var sjunde flicka ett åtgärdsprogram hösten 2013.

En mätning av skolans kunskap om statens kompletterande stöd visar att kännedomen om Specialpedagogiska skolmyndigheten varierar mellan lärare och rektorer. Över 80 procent av rektorerna och ungefär hälften av lärarna känner till myndigheten. Bland speciallärare och specialpedagoger är kännedomen nästan total. I mät-

ningen framgår att skolan efterfrågar utbildning, hjälpmedel, spetskompetens och operativt metodstöd.

Flera insatser och uppföljningar har löpt under flera år under strategiperioden och vissa har avslutats eller omformulerats under året.

Skolverket har under året påbörjat ett arbete med integrering av ett funktionshindersperspektiv i myndighetens verksamhetsplan, projektmodell, riktlinjer för föreskrifter, allmänna råd och remissyttrandet och myndighetens kommunikation. Myndigheten har bland annat genomfört två utvärderingar; dels av särskilda undervisningsgrupper och dels av fristående skolor som enligt skollagen erbjuder utbildningar inriktade mot elever som är i behov av särskilt stöd.

Skolinspektionen har planerat in ytterligare en kvalitetsgranskning av skolsituationen för elever med funktionsnedsättning under 2015. Skolinspektionen och Specialpedagogiska skolmyndigheten har under året planerat en utbildningssatsning för samtliga inspektörer för att höja den specialpedagogiska kompetensen och kunskaper om Specialpedagogiska myndighetens stöd till skolorna.

Specialpedagogiska skolmyndigheten har genomfört eller ligger i ett genomförande av samtliga de insatser som skolmyndigheterna gemensamt identifierade i början på planperioden. Utöver detta har myndigheten under året ytterligare arbetat med att säkerställa en likvärdighet i kunskap om hur man kan arbeta med att få utbildningen tillgänglig för alla, oavsett var man bor eller har för huvudman genom att lansera ett tillgänglighetspaket ”Tillgänglighet får skolan att funka”. Myndigheten har ökat kännedomen om läromedel genom att lansera en webbaserad söktjänst, ”Hitta läromedel”, för läromedel lämpliga i specialpedagogiska sammanhang. I januari 2015 fanns 1 415 läromedel tillgängliga via söktjänsten.

Skolmyndigheternas samlade bedömning är att insatserna och uppföljningarna bör ha haft goda effekter på förskolornas och skolornas arbete och bör ha ökat deras möjligheter att skapa en tillgänglig utbildning.

Uppdraget och dess delar

Regeringen har presenterat en strategi för genomförandet av funktionshinderspolitiken under åren 2011-2016. Skolverket, Skolinspektionen och Specialpedagogiska skolmyndigheten har ett gemensamt ansvar för att genomföra funktionshinderspolitiken på skolområdet. Den 15 oktober 2010 redovisade myndigheterna en gemensam sammanställning till regeringen som bl.a. innehöll förslag på delmål för funktionshinderspolitiken inom skolektorn.¹ Skolmyndigheterna har med dessa delmål som utgångspunkt samverkat i arbetet med att utforma insatser och uppföljningar.

¹ Förslag på delmål samt struktur för uppföljning inför en handikappolitisk strategi (Skolverkets dnr 2010:420).

Skolmyndigheterna redovisar genom denna rapport sitt arbete under 2014 med de nio delmål som utgör myndigheternas gemensamma genomförandestrategi.

Skolmyndigheterna har separata ansvarsområden men det finns olika delområden som tangerar eller t.o.m. går in i varandra där myndigheterna behöver samverka. Det är synligt i de exempel på insatser och uppföljningar² som myndigheterna valt för perioden 2011-2016 för att uppnå delmålen. En stor del av insatserna och uppföljningarna sker i samarbete mellan två eller samtliga myndigheter. Myndigheterna ansvarar för texter om sina respektive insatser och resultat men har samverkat om den gemensamma presentationen. Rapporten har sedan sammanställts av Skolverket.

1. Inledning

1.1 Disposition

I inledningen beskrivs regeringens uppdrag. Därefter följer en beskrivning av skolmyndigheternas gemensamma och åtskilda ansvar i arbetet med genomförandet av funktionshinderspolitiken på skolområdet. Inledningen avslutas med myndigheternas utgångspunkter för uppdraget.

Avsnitt två innehåller en lägesbedömning och sammanfattning av skolmyndigheternas arbete mot de funktionshinderspolitiska målen samt en diskussion om utvecklingen mot de funktionshinderspolitiska delmålen på utbildningsområdet. Här resonerar myndigheterna kring utveckling, trender och mönster inom området funktionshinder i skolan.

I avsnitt tre finns en beskrivning av skolmyndigheternas arbete mot delmålen. Arbetet mot delmålen är indelat i tre avsnitt som motsvarar de tre inriktningsmålen; utformning och anpassning av undervisningen (3.1), val av skola och tillgänglighet (3.2) och ökade kunskaper om funktionsnedsättning och hur behov kan mötas (3.3). Dessa tre avsnitt beskriver dels de insatser och uppföljningar som har formulerats för arbetet med delmålen, dels övrigt arbete med koppling till inriktningsmålet.

I det fjärde och sista avsnittet redogör myndigheterna för de samråd med funktionshindersorganisationer som genomförts under året.

1.2 Skolmyndigheternas gemensamma och åtskilda ansvar

Skolverket har sektorsansvar när det gäller genomförandet av funktionshinderspolitiken på skolområdet.³ Skolverket har ett styrande och stödjande uppdrag, Skolin-

² Skolverket dnr 2010:420.

³ Förordning (2011:555) med instruktion till Statens skolverk. 10 § Myndigheten ska ha ett samlat ansvar (sektorsansvar) för handikappfrågor med anknytning till sitt verksamhetsområde och – i den mån det inte är en uppgift för Specialpedagogiska skolmyndigheten – inom ramen för detta ansvar vara samlande, stödjande och pådrivande i förhållande till övriga berörda parter.

spektionen har ett tillsynsansvar och Specialpedagogiska skolmyndigheten har särskilda stöduppdrag riktad mot funktionsnedsättning och utbildning. De olika uppdragen ger de tre skolmyndigheterna goda möjligheter att tillsammans bidra till måluppfyllelsen inom funktionshinderspolitiken. Varje myndighet har ett eget ansvar för genomförandet men också ett gemensamt ansvar att undersöka möjligheterna till kvantitativa uppföljningar av genomförandet.

Funktionshinderspolitiken ingår i **Skolverkets** styrande, uppföljande, utvärderande och utvecklande uppdrag. Ambitionerna i funktionshinderspolitiken beaktas, vare sig det gäller att producera normerande dokument som kurs- och ämnesplaner, föreskrifter och allmänna råd, följa upp och utvärdera inslag i skolsystemet eller att organisera insatser som kompetensutveckling och forskningsspridning. I mån av utrymme kan Skolverket dessutom initiera specifika insatser som särskilt uppmärksammar skolsituationen för barn och elever med funktionsnedsättning. Skolverket är den myndighet som ansvarar för statistik på skolområdet. Utvärderingar och statistik kan utgöra underlag för bedömningar av utvecklingen i sektorn som omfattar elever med funktionsnedsättning.

Skolinspektionens tillsyn och kvalitetsgranskningar av skolan bidrar till att skolor och huvudmän följer gällande lagstiftning kring särskilt stöd och anpassningar i undervisningen. Genom råd och vägledning kan skolorna och huvudmännen ges en fördjupad insikt kring styrdokumentens krav på undervisning och skolmiljö samt viss vägledning när det gäller hur de ska möta dessa krav. Inom den regelbundna tillsynen konstaterar Skolinspektionen brister när det gäller t.ex. särskilt stöd eller det förebyggande arbetet mot kränkningar och anger i beslut de åtgärder som är nödvändiga för att avhjälpa bristerna. Vid återföringsseminarier redovisas resultaten för rektorer och huvudmän. Återföringsseminarierna har också som syfte att stimulera till förändringar och förbättringar i arbetet t.ex. med elever som har en funktionsnedsättning. Utgångspunkten är de brister som Skolinspektionen identifierat vid granskningen. Utöver återföring av resultaten samt råd och vägledning kan Skolinspektionen vid behov också tillgripa sanktionsmedel. Bland dessa finns föreläggande, vite och i allvarliga fall även möjligheten att återkalla tillståndet för en fristående skola. Utgångspunkten är de brister som Skolinspektionen identifierat vid granskningen.

Några av Skolinspektionens kvalitetsgranskningar har inriktats särskilt på villkor i skolan som rör gruppen elever med funktionsnedsättningar⁴. Dessa granskningar ger en fördjupad förståelse för hur skolan kan arbeta för att möta behoven hos denna grupp elever. När det gäller denna funktionshinderrapport utgör Skolinspektionens resultat från granskningen ett bidrag för att kunna bedöma det verkliga genomslaget för funktionshinderspolitiken ute i skolorna. I granskningarna fram-

⁴ Skolsituationen för elever med funktionsnedsättning i grundskolan 2009:5, Skolsituationen för elever med funktionsnedsättning i gymnasieskolan 2010:4, Läs- och skrivsvårigheter/dyslexi i grundskolan 2011:8, Särskilt stöd i enskild undervisning och särskild undervisningsgrupp 2014:06 och Kvalitetsgranskning av skolsituationen för elever med funktionsnedsättningen AD/HD 2014:9 m.fl.

kommer hur situationen ser ut för elever med funktionsnedsättningar i skolvardagen. Skolinspektionen tar också emot anmälningar om missförhållanden och utreder dessa såsom enskilda ärenden. Genom såväl granskning som anmälningar kan myndigheten visa på frågor av intresse för funktionshinderspolitiken när det gäller hur gällande lagar och regelverk ska tolkas och förstås.

Skolenkäten är en del av Skolinspektionens regelbundna tillsyn. Enkäten används för att samla in synpunkter från elever, föräldrar och den pedagogiska personalen, som ett underlag inför bedömningen av skolan. Skolenkäten går ut en gång per termin och besvaras vanligtvis av cirka 100 000 elever, pedagogisk personal och vårdnadshavare.

Inom Skolinspektionen finns också **Barn- och elevombudet** som har en självständig funktion i att motverka kränkningar av barn och elever i förskola och skola.

Specialpedagogiska skolmyndighetens uppdrag är att verka för att alla barn, och elever med funktionsnedsättning får tillgång till en likvärdig utbildning och annan verksamhet av god kvalitet i en trygg miljö. Myndigheten ska bidra till goda förutsättningar för barnens utveckling och lärande samt förbättrade kunskapsresultat för elever. Det görs genom specialpedagogiskt stöd, undervisning i specialskolor, tillgängliga läromedel och statsbidrag.

Specialpedagogiska skolmyndighetens kompetens kompletterar skolhuvudmännens och skolornas egna resurser. Myndigheten står genom sin rådgivning om anpassning och tillgänglighet i specialpedagogiska frågor i direkt kontakt med huvudmän, skolor och pedagoger och för därigenom alltid in funktionshinderspolitiska avvägningar i skol- och klassrumsvardagen. I särskilda resurscentra genomförs också specialpedagogiska utredningar avseende avgränsade funktionsnedsättningar.

Specialpedagogiska skolmyndigheten är huvudman för de statliga specialskolorna som vänder sig till elever med viss funktionsnedsättning. Där ska myndigheten särskilt verka för en ökad måluppfyllelse. För döva/elever med hörselnedsättning ska specialskolan även verka för tvåspråkighet dvs. teckenspråk och svenska.

Myndigheten hanterar statligt ekonomiskt stöd genom statsbidrag till utbildningsinsatser eller i form av studiestöd. Myndigheten främjar och informerar om tillgången till läromedel för barn, ungdomar och vuxna med funktionsnedsättning. Främjandet innebär produktionsstöd till förlag men även utveckling, anpassning och distribution av egna läromedel i den utsträckning behoven inte kan tillgodoses på den kommersiella marknaden. Specialpedagogiska skolmyndigheten har sammantaget en stödjande roll både i tillämpningen av skolans styrdokument för elever med funktionsnedsättning och i utvecklingen mot de funktionshinderspolitiska målen.

Utöver de tre skolmyndigheterna som ansvarar för arbetet med funktionshindersstrategin på skolområdet finns även **Skolväsandets överklagandenämnd**. Nämn-

den prövar vissa överklaganden som är av betydelse för elever med funktionsnedsättning.

1.3 Huvudmannens ansvar

Huvudansvaret för förskole- och skolverksamheten ligger på kommuner, huvudmän för fristående förskolor och skolor samt på staten som huvudman för sameskolan, specialskolan och de särskilda ungdomshemmen. De ska fördela resurser och organisera verksamheterna så att de nationella målen uppfylls. Huvudmannen ansvarar för att utbildningen genomförs i enlighet med bestämmelserna i skollag, föreskrifter och andra författningar.⁵ Huvudmannen ska se till att personalen vid förskole- och skolenheterna ges möjligheter till kompetensutveckling och att de har nödvändiga insikter i de föreskrifter som gäller för skolväsendet.⁶ För utbildningen ska de lokaler och den utrustning finnas som behövs för att syftet med utbildningen ska kunna uppfyllas.⁷

1.4 Övriga myndigheters ansvar

Diskrimineringsombudsmannen (DO) arbetar mot diskriminering som har samband med funktionsnedsättning i utbildningssektorn. Från och med den 1 januari 2015 införs bristande tillgänglighet som en ny form av diskriminering i diskrimineringslagen. Det nya förbudet mot diskriminering ska bidra till att öka tillgängligheten i samhället så att människor med funktionsnedsättning kan delta på likvärdiga villkor och gäller även för utbildningssektorn.

Flera andra myndigheters regelverk är tillämpliga när det gäller barn och elever med funktionsnedsättning och deras situation i förskola och skola. Utöver de ovan nämnda myndigheterna har även bl.a. **Socialstyrelsen, Försäkringskassan, Boverket** och **Arbetsmiljöverket** regelverk med betydelse för skolgången för elever med funktionsnedsättning. Viktiga lagar på området som kan nämnas är bl.a. miljöbalken, arbetsmiljölagen och livsmedelslagen. Andra tillämpliga regler finns i hälso- och sjukvårdslagstiftningen och dess bestämmelser om medicinsk egenvård under vistelse i förskola och skola. Även lagen om stöd och service till vissa funktionshindrade (LSS) och kommunala föreskrifter om färdtjänst har betydelse. För förskolors och skolors lokaler har också plan- och bygglagens regelverk betydelse eftersom lagen innehåller krav på hur byggnader ska planeras och konstrueras så att de inte utgör hinder för barn och elever med funktionsnedsättningar.

1.5 Skolmyndigheternas utgångspunkter för uppdraget

Det finns två utgångspunkter som är särskilt viktiga för hur uppdraget har hanterats och kommer att hanteras under perioden 2011-2016.

Den första är **FN:s konvention om rättigheter för personer med funktionsnedsättning**⁸ där Sverige bl.a. förbinder sig att säkerställa att personer med funkt-

⁵ 2 kap. 8 § skollagen (2010:800).

⁶ 2 kap. 34 § skollagen (2010:800).

⁷ 2 kap. 35 § skollagen (2010:800).

⁸ Trädde i kraft i Sverige 2009.

ionsnedsättning, på lika villkor som andra, får tillgång till en inkluderande och kostnadsfri grundutbildning av kvalitet och till undervisning som följer efter grundutbildning på sina hemorter. I detta ingår att skälig anpassning erbjuds utifrån personliga behov och att personer med funktionsnedsättning ges nödvändigt stöd inom det allmänna utbildningssystemet för att underlätta deras ändamålsenliga utbildning.

Den andra utgångspunkten är **synen på funktionshinder i skolan**. Skolmyndigheterna strävar efter ett relationellt perspektiv och att elevernas lärsvårigheter i skolarbetet främst bör sökas i skolans tillgänglighetsförmåga; att anpassa den pedagogiska, fysiska och sociala miljön.

2. Lägesbedömning och sammanfattning av skolmyndigheternas arbete och utvecklingen mot de funktionshinderspolitiska delmålen på utbildningsområdet.

2.1 Lägesbedömning

2.1.1 Utvecklingen på nationell nivå

I detta avsnitt ger Skolverket, Skolinspektionen och Specialpedagogiska skolmyndigheten en samlad bild över nuläget och utvecklingen av skolsituationen för elever med funktionsnedsättningar. Genom att kombinera de tre myndigheternas underlag och analys av elevernas skolgång kan myndigheterna ge en utförlig bild över hur funktionshinderpolitiken kommer till uttryck i ett större perspektiv.

Underlagen⁹ som används ger en nationell bild av läget. I viss mån visar underlagen också hur situationen utvecklats över tid. Den nationella bilden går inte att bryta ned på enskild skola eller enskild individ.

Statistik som Skolverket samlar in om stödet i skolan omfattar alla elever som är i behov särskilt stöd i de obligatoriska skolformerna. Skolverket påbörjade på eget initiativ denna insamling med anledning av den nya skollagen (2010:800) som tillämpas från den 1 juli 2011. Skolinspektionen samlar in tillsynsstatistik och enkätdata som handlar om stöd och anpassningar i undervisningen. I den gruppen finns både elever med och utan funktionsnedsättning.

Det särskilda stödet ska ges elever som riskerar att inte nå de kunskapskrav som minst ska uppnås trots att stöd har getts i form av extra anpassningar inom ramen för den ordinarie undervisningen¹⁰. Om en elev riskerar att inte nå kunskapskraven trots att stöd getts i form av extra anpassningar ska detta anmälas till rektor som har ansvar för att elevens behov av särskilt stöd utreds. Detsamma gäller om det finns särskilda skäl att anta att sådana anpassningar inte skulle vara tillräckliga.

Ett åtgärdsprogram¹¹ ska utarbetas för en elev som ska ges särskilt stöd och beslutas av rektorn. Av åtgärdsprogrammet ska framgå vilka behoven är, hur de ska tillgodoses och när åtgärderna ska följas upp och utvärderas. Behovet av särskilt stöd ska även utredas om eleven uppvisar andra svårigheter i sin skolsituation.

2.1.2 Åtgärdsprogram i grundskolan

Skolverket har samlat in statistik om antal elever med åtgärdsprogram i grundskolan sedan hösten 2011¹². Insamlingen 2011 var en provomgång och data har publi-

⁹ Skolverkets nationella statistik och Attityder till skolan. Skolinspektionens skolenkät och tillsyn. Fallbeskrivningar från Specialpedagogiska skolmyndigheten och Skolinspektionen.

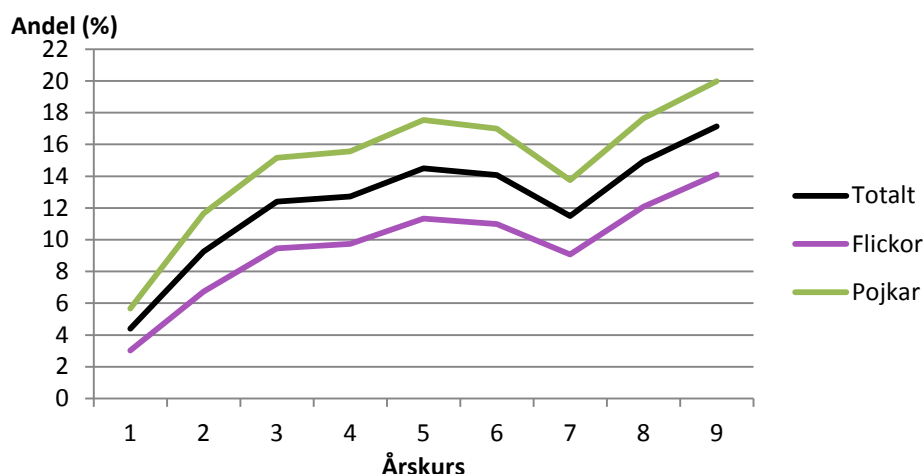
¹⁰ Extra anpassningar, 3 kap. 8 § skollagen (2010:800).

¹¹ Åtgärdsprogram, 3 kap. 9 § skollagen (2010:800).

¹² Från och med den 1 juli 2014 har bestämmelserna om stödinsatser i skolan ändrats. Ändringar i skollagen (2010:800) beslutades av riksdagen med anledning av propositionen Tid för undervisning

cerats för 2012 och 2013.¹³ Den statistiken är insamlad på gruppnivå men från och med hösten 2014 samlas statistiken om det särskilda stödet in per individ. Insamling av uppgifter på individnivå möjliggör att elever i behov av särskilt stöd kommer att kunna följas upp över tid samt att stöd i form av åtgärdsprogram kan kopplas till elevens slutbetyg.

Diagram 1 Andel (%) elever i grundskolan som har åtgärdsprogram, per årskurs totalt samt fördelat på flickor och pojkar läsåret 2013/14



Diagrammet ovan visar andelen elever per årskurs, fördelat på kön, som har ett åtgärdsprogram¹⁴. Drygt 12 procent av eleverna i grundskolan hade ett åtgärdsprogram hösten 2013. Det är vanligare att pojkar har ett åtgärdsprogram jämfört med flickor. Andelen elever med åtgärdsprogram ökar från årskurs 1 till 5. Därefter sker en minskning fram till och med årskurs 7 för att sedan åter öka fram till årskurs 9. Andelen elever med åtgärdsprogram är som högst i årskurs 9 där 20 procent av pojkarna och 14 procent av flickorna har ett åtgärdsprogram¹⁵.

Den kraftiga nedgången i andelen elever med åtgärdsprogram mellan årskurs 6 och 7 och den kraftiga uppgången av andelen elever i årskurs 8 och 9 tyder på att det finns brister i uppföljningen av stödbehov vid byten mellan årskurs 6 och 7 och att behovet av stöd återupptäckas i de senare årskurserna. I skolenheter med alla grundskolans årskurser är utbildningen troligtvis mer sammanhållen och överlämningar av elever till andra skolenheter inte lika vanlig och där återfinns heller inte samma tydliga mönster på att andelen elever med åtgärdsprogram sjunker i en årskurs för att öka i nästa. Detta mönster i statistiken återfinns sedan provinsamlingen 2011. Eftersom uppgifterna inte är insamlade på individnivå går det inte att följa

– lärares arbete med stöd, särskilt stöd och åtgärdsprogram (prop. 2013/14:160 bet. 2013/14:UbU19, rskr. 2013/14:291, SFS 2014:456).

¹³ Skolverket, PM - Särskilt stöd i grundskolan läsåret 2013/14.

¹⁴ Den 1 juli 2014 förändrades skollagen och reglerna för särskilt stöd. Statistiken som tas upp i diagrammet är insamlad enligt tidigare lagstiftning. Se fotnot 12.

¹⁵ Ibid.

enskilda elever och inte heller att följa vad som händer när enskilda elever byter skola.

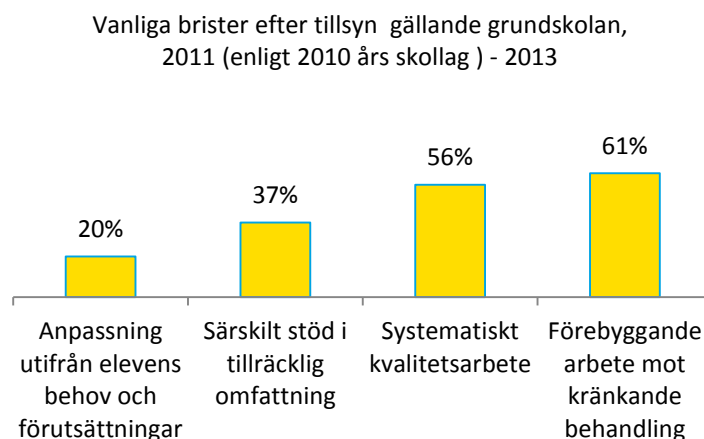
I Skolinspektionens tillsyn¹⁶ konstateras att det särskilda stödet många gånger ges för sent och att rektor inte skyndsamt utreder elevens behov. Bilden bekräftas av lärarna i Skolenkäten. Nära var femte lärare i grundskolan uppger att det särskilda stödet inte utreds snabbt nog. Granskningarna och anmälningarna visar också att förutom att det särskilda stödet inte ges i tid, så är det inte tillräckligt omfattande och ibland också felaktigt utformat. Ibland finns inte relevant information om vilka behoven är, eller om skolan har gjort tillräckligt innan det särskilda stödet kommer på plats.

I de åtgärdsprogram som skrivs saknas också många gånger information om hur behoven ska tillgodoses och alltför ofta läggs huvuddelen av åtgärderna på eleven att själv utföra. Alltför ofta har man också missat att ta stöd av elevhälsan, som i många fall kan vara en viktig resurs för lärarna i deras arbete att stötta dessa elever. När stödet väl är på plats följs effekterna av insatserna vanligtvis inte upp, vilket till exempel kan leda till att samma form av särskilt stöd erbjuds slentrianmässigt utan att man analyserat effekterna av det

2.1.3 Vanliga brister grundskolan

Det ska betonas det i den grupp elever som får särskilt stöd finns elever både med och utan funktionsnedsättning. Att 37 procent av grundskolorna får kritik för sin hantering av särskilt stöd är en oroande hög siffra, en siffra som ligger still 2011 och framåt. Det betyder att förutsättningarna för de elever som har behov av särskilt stöd inte är tillräckliga. Skolan fullgör inte upp till sitt kompensatoriska uppdrag för denna grupp elever.

Figur 1 Vanliga brister efter tillsyn gällande grundskolor.



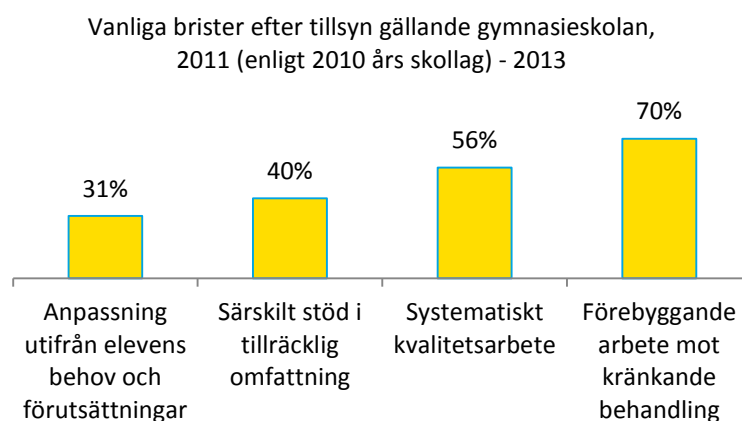
¹⁶ <http://www.skolinspektionen.se/sv/Rad-och-vagledning/Fran-brist-till-mojlighet/Sarskilt-stod/Sarskilt-stod-Vanliga-brister/>

Skolinspektionens skolenkät¹⁷ visar att en av fem lärare upplever att de inte har förutsättningar att hjälpa de elever som är i behov av det. Detta vittnar om en mer allmän brist när det gäller anpassningar inom den ordinarie undervisningen och särskilt stöd. Om skolan har problem med att möta alla elever i undervisningen och att göra de anpassningar som krävs för att varje elev ska få sina behov tillfredställda, är sannolikheten också hög för att det finns brister i det särskilda stödet.

2.1.4 Vanliga brister i gymnasieskolan

När det gäller gymnasieskolan ser resultaten liknande ut. Fyra av tio gymnasieskolor har, sedan införandet av 2010 års skollag, kritiserats för att inte erbjuda särskilt stöd i den utsträckning eleverna har rätt till. Resultat från Skolenkäten 2013 visar också att var femte gymnasielärare inte tycker att de har förutsättningar att hjälpa elever som har behov av det och fler än en av tio lärare tycker att behovet av särskilt stöd inte blir tillräckligt snabbt utrett.

Figur 2 Vanliga brister efter tillsyn gällande gymnasieskolan.



När det gäller gymnasieskolan är det värt att komma ihåg att det handlar om en frivillig skolform där t.ex. programbyte kan vara alternativa vägar för elever som får svårigheter att klara kraven. Den verkliga siffran för gymnasieskolan kan därför vara högre när man jämför med grundskolan. Att siffran är så hög för gymnasieskolan är dock oroväckande då det tyder på att man inte lyckats fånga upp eleverna i grundskolan. En återkommande slutsats är också att stödet kommer för sent i många elevers skolgång.

När det gäller effekten av olika sorters huvudmän kan konstateras att färre fristående skolor får kritik av Skolinspektionen när det gäller om det särskilda stödet ges till elever som behöver det; om det ges i tid, i rätt omfattning och är av rätt typ (ungefär fyra av tio kommunala grundskolor jämfört med två av tio fristående skolor. Skillnaden är mindre för gymnasieskolorna). Utifrån den forskning som finns

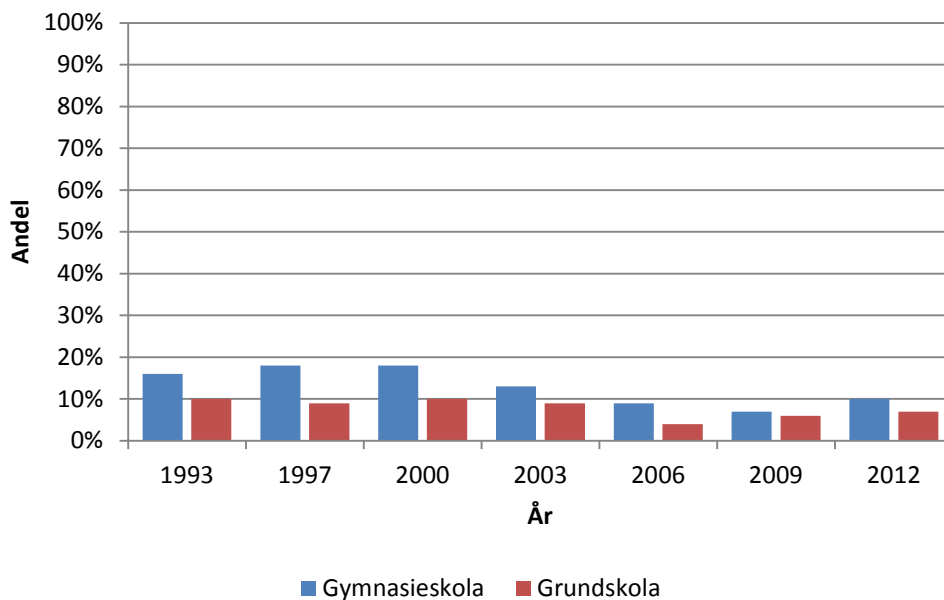
¹⁷ Skolinspektionens skolenkät perioden 2011-2013.

om selektionseffekter i det fria skolvalet skulle en förklaring till detta kunna vara att skolor hos kommunala huvudmän har fler elever med stödbehov.

2.1.5 Elever, lärares och föräldrars attityder till stöd i grund- och gymnasieskolan

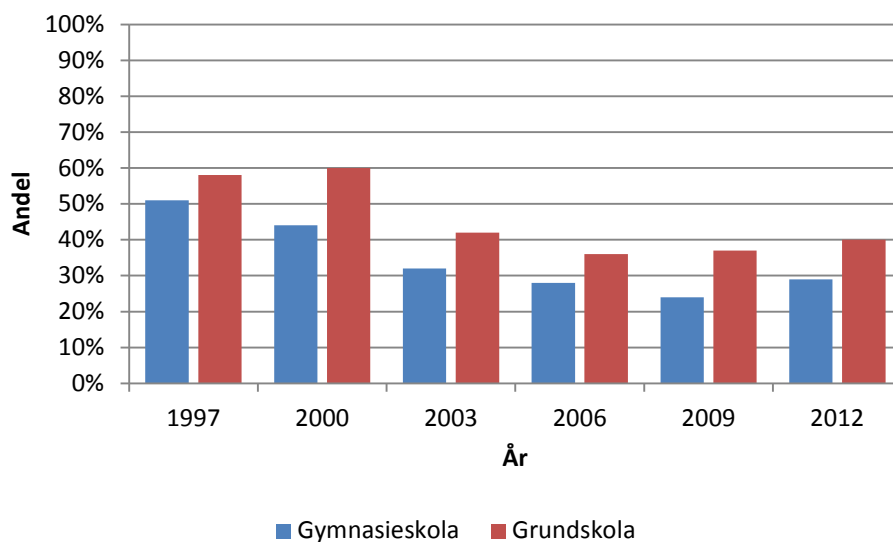
Skolverkets attitydundersökning är en enkätundersökning som görs vart tredje år och ger därför möjlighet att följa vissa frågeställningar över tid. Undersökningen spänner över ett brett spektrum av frågor. Ett viktigt syfte med undersökningen är att bidra till fördjupad diskussion om skolan och ge signaler till ytterligare analyser. I detta kapitel har elever, lärare och föräldrar i grundskolan och gymnasieskolan bl.a. uttalat sig om vad de anser om elevernas möjlighet till stöd i skolan.

Diagram 2. Andelen elever i grundskolans årskurs 7-9 och gymnasieskolan som tycker att möjligheten till extra stöd och hjälp är ganska eller mycket dålig.



Diagrammet ovan visar andelen elever i grundskolans årskurs 7-9 och i gymnasieskolan som anser att möjligheten till extra stöd och hjälp är ganska eller mycket dålig. Trenden är positiv eftersom andelen elever som tycker att möjligheten att få stöd är dålig minskar från 1990-talet fram till den senaste mätningen då trenden bröts. Trots en positiv trend under 2000-talet visar den senaste mätningen att var tionde elev i grund- och gymnasieskolan anser att möjligheterna till extra stöd och hjälp är dåliga.

Diagram 3. Andelen lärare i grundskolan som tycker att förutsättningarna för deras undervisning är ganska eller mycket dålig vad gäller elevernas möjlighet att få särskilt stöd.



Fyra av tio lärare i grundskolan ansåg att de har ganska eller mycket dåliga förutsättningar för deras undervisning vad gäller elevernas möjlighet att få särskilt stöd i 2012 års undersökning. Andelen lärare som ansåg detta sjönk något mellan 2000 och 2003 års undersökningar och i mätningarna därefter har nivån varit ungefär densamma som 2003.

Även bland lärare i gymnasieskolan sjönk andelen som ansåg att de hade dåliga förutsättningar att ge elever stöd i början av 2000-talet. I 2012 års undersökning ansåg tre av tio lärare i gymnasieskolan att förutsättningarna var mycket dåliga.

Nästan hälften av lärarna anser att stödet för lärare att undervisa elever med olika behov och förutsättningar är ganska eller mycket dåligt. Bara fyra procent av lärarna svarade att stödet är mycket bra.¹⁸ Nästan hälften av lärarna anser även att tillgången till lärarstöd för att undervisa elever i behov av särskilt stöd är ganska eller mycket dålig. Var fjärde lärare anser att stödet för detta är bra.

På frågan om de ansåg att deras skola lyckades ge särskilt stöd till elever med svårigheter i skolarbetet har lärarna blivit mindre positiva mellan 2009 och 2012 års undersökningar. I 2009 års undersökning ansåg hälften av lärarna att deras skola lyckades i ganska eller mycket stor utsträckning med detta. I undersökningen 2012 minskade denna andel och endast fyra av tio ansåg detta.

I 2012 års undersökning ställdes även frågan till lärarna om de ansåg att deras skola lyckas verka för en likvärdig utbildning för alla elever. Sex av tio lärare anser att deras skola i stor utsträckning lyckades verka för en likvärdig utbildning för alla

¹⁸ Frågan ingick för första gången i undersökningen 2012.

elever. Var tionde lärare ansåg att deras skola lyckades med detta endast i liten utsträckning.

Lärare som undervisar i årskurserna 1-3 upplever i högre utsträckning att det finns stöd för att undervisa elever med olika behov och förutsättningar än lärare till elever i de högre årskurserna. Lärarna till de yngre eleverna anser även i högre utsträckning att deras skola lyckas ge särskilt stöd och verka för en likvärdig utbildning för alla elever.

Lärarnas upplevelse av skolans tillgång till speciallärare och/eller specialpedagog visar på en försämring mellan 2009 och 2012 års undersökningar. I 2009 års undersökning ansåg hälften av lärarna att den var bra medan i den senaste undersökningen var det 10 procentenheter färre som upplevde detta. Däremot finns ingen skillnad mellan de båda undersökningstillfällena vad gäller lärarnas upplevelse av tillgången till elevhälsopersonal.¹⁹ Sex av tio upplevde tillgången som bra medan två av tio upplevde den som dålig. Hälften ansåg att skolans tillgång till studie- och yrkesvägledare var bra, en av tio att den var dålig.

När lärarna skattade sin egen kompetens och kunskap att kunna upptäcka elever i behov av särskilt stöd ansåg åtta av tio att de i hög grad har tillräcklig kunskap och kompetens. En lägre andel, sex av tio, ansåg att de hade kunskap och kompetens att stödja eleverna. Fyra av tio ansåg att de i endast liten grad hade den kompetensen. Även här finns skillnader mellan lärare beroende på vilka årskurser de undervisar. Lärarna till de yngsta eleverna skattar sin förmåga högre än lärare till elever i senare årskurser och gymnasieskolan.

Även föräldrar till barn och ungdomar i grund- och gymnasieskolan tillfrågades i attitydundersökningen 2012. På frågan om de ansåg att den svenska skolan lyckas ge likvärdig utbildning till alla oavsett t.ex. kön, bostadsort, sociala eller ekonomiska förhållanden, ansåg fyra av tio att skolan lyckades i stor utsträckning. Var tredje förälder ansåg dock att skolan lyckades med detta i liten utsträckning. På frågan om den svenska skolan lyckades ge särskilt stöd till elever som har svårigheter i skolarbetet ansåg fyra av tio att den svenska skolan lyckades med det i stor utsträckning medan ungefär var tredje ansåg att den lyckades med detta endast i liten utsträckning.

I attitydundersökningen 2012 infördes även frågor om IT i skolan. Lärarna fick bland annat besvara frågor om i vilken utsträckning de tyckte att IT underlättar möjligheterna att anpassa undervisningen för alla elever utifrån deras olika behov och förutsättningar samt för elever i behov av särskilt stöd. Var tredje lärare ansåg att IT underlättar i mycket stor utsträckning och drygt hälften att IT underlättar i viss utsträckning. Knappt var tionde lärare ansåg att IT inte underlättade alls.

2.1.6 Brister i stödet, en vanlig orsak till anmälningar

Skolinspektionen har de senaste fem åren genomfört runt 70 kvalitetsgranskningar inom centrala områden (till exempel arbetet med att förebygga studieavbrott,

¹⁹ I 2009 års undersökning efterfrågades elevvårdspersonal.

undervisningen i matematik, trygghet och studiero, skolsituationen för nyanlända elever och elever med olika funktionsnedsättningar), 1 000 tillsyner av kommunens olika verksamheter (förskola, fritidsverksamhet, vuxenutbildning, etcetera), tillsyn av 1 000 enskilda huvudmän, fattat över 5 600 skolbeslut och tagit emot runt 13 000 anmälningar. Resultaten har varit stabila över tid varför det är sannolikt att 2014 uppvisar samma mönster. Ur detta material kan slutsatsen dras att brister inom särskilt stöd tillhör de allra vanligaste bristerna i skolan.

Särskilt stöd är en av de allra vanligaste grunderna för anmälningar från elever och föräldrar till Skolinspektionen. Under perioden 2009-2013 handlade nästan 3 400 av totalt cirka 13 000 anmälningar om särskilt stöd. Av dessa resulterade drygt 1 800 i kritik. Anmälningarna handlar i stor utsträckning om att vårdnadshavare inte tycker att skolan har gjort tillräckligt för att hjälpa deras barn. Antalet anmälningar till Skolinspektionen har ökat över tid. Det ska dock inte med automatik tolkas som att fler och fler elever och vårdnadshavare har anledning att anmäla frågor som rör särskilt stöd utan kan också bero på att kunskapen om möjligheten att anmäla har ökat.

Sammantaget kan Skolinspektionen konstatera att området särskilt stöd och anpassningar brister i allt för många skolor. Hos många skolor och huvudmän finns en stor förbättringspotential. Myndigheten ser också tydligt hur stödet i många fall sätts in för sent. En viktig uppgift för de tre skolmyndigheterna är därför att verka för att skolor och huvudmän prioriterar tidig upptäckt och tidiga insatser. Därigenom kan individen såväl som samhället i stort besparas lidande såväl som resurser. Det är också av yttersta vikt att skolorna kritiskt förmår att analysera hur det egna arbetssättet påverkar elevers utveckling. När skolan beskriver elevers inlärningssvårigheter och när åtgärdsprogram skrivs förläggs problemen alltför ofta till den enskilda eleven utan att skolan närmare reflekterar över hur det egna arbetssättet kan ha bidragit till de problem som uppkommit.

Slutligen visar underlagen att övergångarna både inom och mellan skolformerna ofta är flaskhalsar. Information tappas bort, kartläggningar och underlag som tagits fram används inte och i en del fall saknas överlämning helt. Konsekvenserna av dessa brister kan vara både allvarliga och långsiktiga. Skolan är en mycket viktig skyddsfaktor för eleverna och det finns ett tydligt samband mellan skolprestationer och psykisk hälsa. Lärande i sig, att gå ut skolan med godkända betyg, leder till minskad ohälsa, kriminalitet och utanförskap senare i livet. Exempel på skyddande faktorer är delaktighet, tillfredsställelse, kompetens hos vuxna i skolan, stödjande relationer med lärare och stödjande relationer med vänner. Exempel på riskfaktorer är prestationskrav, stress, negativa bedömningar, skolsvårigheter, skolmisslyckanden, meningslöshet, otillfredsställande relationer med lärare, exkludering och trakasserier. Skolan är en mycket viktig skyddsfaktor för eleverna. Lars H Gustafsson menar att ”En väl fungerande klassrumsmiljö med bra undervisning av en engagerad lärare är en viktig hälsofrämjande faktor i sig”. Detta citat sammanfattar väl vad det handlar om.

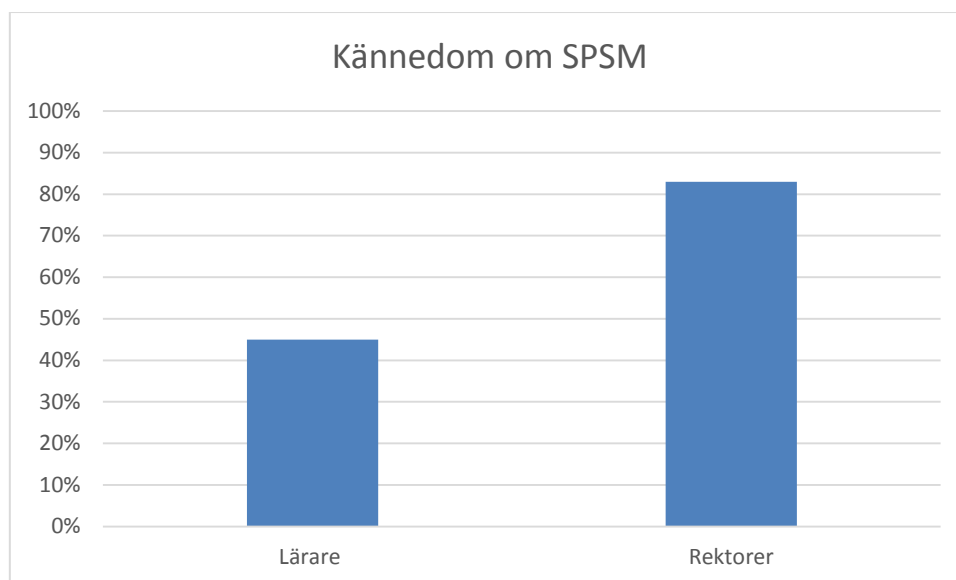
2.1.7 Skolsituationen för elever med funktionsnedsättningar i praktiken

I Skolinspektionens granskning av situationen för elever med AD/HD²⁰ som blev klar under 2014 följdes totalt 21 elever vid åtta skolor i fem kommuner. Granskningen visar att skolorna endast i begränsad omfattning kartlade och analyserade elevernas individuella behov och förutsättningar för lärandet. Granskningen visar också att relevant information om eleverna inte når alla undervisande lärare och att eleverna inte får de anpassningar som de har behov av för att kunna tillgodogöra sig innehållet på lektionerna och utbildningen i stort.

Alla undervisande lärare behöver få veta vad som är viktigt för elevens lärande, exempelvis om eleven behöver påminnelse om läxor, tydligare och kortare arbetsuppgifter eller möjlighet till pauser. Granskningen visar att vårdnadshavarnas delaktighet i kartläggningen behöver förbättras för att kunskapen om elevernas förutsättningar ska kunna öka. Vidare visade granskningen att vårdnadshavare upplever att de får ta ett alltför stort ansvar för sitt barns skolgång.

2.1.8 Skolans kunskap om statens kompletterande stöd

I Specialpedagogiska skolmyndighetens resultat av kännedomsmätningen²¹ framgår att kännedomen, om var man kan vända sig när skolhuvudmannens kunskap inte räcker till, varierar mellan rektorer och lärare. Bland rektorerna är resultatet högt och stabilt och över tid. Bland lärare känner ungefär hälften till Specialpedagogiska skolmyndigheten. Det går inte att uttala sig hur det ser ut över tid då detta var första mätningen denna målgrupp deltog i. Tidigare års mätningar har även omfattat speciallärare och specialpedagoger som en egen målgrupp vilken visat på en nästan total kännedom.



²⁰ Skolinspektionen, Kvalitetsgranskning av skolsituationen för elever med funktionsnedsättningen AD/HD, 2014:9.

²¹ Specialpedagogiska skolmyndigheten, Kännedomsmätning 2014, dnr ALL 2014/1248.

Många ser ett behov av förbättringar och för det efterlyser man mer stöd. På frågan om dagens faktiska förhållanden på skolorna kan man notera att det inte i något fall är en högre andel än hälften som instämmer i att man är ”i mål”. Man ser att det finns mycket mer att göra vilket tydligt förstärks i svaren. Målgrupperna anger att de behöver utbildningar, hjälpmedel, spetskompetens kopplat till specifika funktionshinder, operativt metodstöd som fungerar i klassrummet etc.

2.1.9 Redovisade utvecklingsområden hos skolhuvudmän

Ovan har skolmyndigheterna redovisat de signaler som nationell statistik från Skolverket och Skolinspektionen visar, i följande stycke redovisar Specialpedagogiska skolmyndigheten hur myndigheten visar vilket stöd myndigheten kan utgöra. För att nå ut till skolhuvudmän bedriver Specialpedagogiska skolmyndigheten strategisk samverkan med dessa. Det innebär att myndigheten via respektive region systematiskt kontaktar skolhuvudmän i syfte att åstadkomma ett möte. Målet är att ge en bild av vilket stöd myndigheten kan erbjuda och att skaffa en uppfattning om skolhuvudmännens behov, förutsättningar och kompetens i specialpedagogiskt arbete. Mötena kan resultera i konkreta överenskommelser om hur ett samarbete ska bedrivas. Samverkan med skolhuvudmannen sker enligt en fastställd processbeskrivning för att säkerställa likvärdighet över landet och samverkan utvärderas regelbundet tillsammans med skolhuvudmannen.²²

Överenskommelserna visar på följande huvudsakliga utvecklingsområden hos skolhuvudmännen:

- Bemötande, förhållningssätt, anpassa verksamheten till barngruppens behov
- Kompetensutveckling, pedagogens yrkesroll
- Strategiskt arbete, struktur för elevhälsan, stöd till utveckling av skolan
- Tillgänglighet, alla ska lyckas
- Neuropsykiatriska funktionsnedsättningar, autism, annorlunda lärande
- Tal och språk
- IT

²² Specialpedagogiska skolmyndigheten, Årsredovisning 2014.

3. Skolmyndigheternas arbete mot delmålen

3.1 Sammanfattning av skolmyndigheternas arbete mot delmålen

År 2010 formulerade skolmyndigheterna 24 insatser eller uppföljningar kopplade till delmålen som skulle genomföras gemensamt av flera eller samtliga myndigheter under perioden 2011-2016. Vissa av dem påbörjas, genomförs och avslutas inom en viss avgränsad tidsperiod medan andra löper över hela perioden 2011-2016.

I regleringsbrevet för 2014²³ fick Skolverket i uppdrag att, i samråd med Skolinspektionen och Specialpedagogiska skolmyndigheten, redovisa vilka insatser som prioriteras för att i snabbare takt nå delmålen. Uppdraget redovisades samlat av Skolverket den 1 september 2014 till Regeringskansliet (Utbildningsdepartementet)²⁴. Dessa prioriterade insatser är, istället för nummerade, markerade med bokstäver i den ordning som de ligger i redovisningen den 1 september 2014.

Skolmyndigheterna har planerat in samtliga av de prioriterade insatserna och utvärderingarna som kommer att genomföras under 2015 och 2016. Av insatserna och uppföljningarna har skolmyndigheterna avslutat 11 stycken, planerat in 4 stycken och haft 22 stycken pågående under året²⁵. Samtliga insatser och uppföljningar beskrivs i tabellform nedan.

Inriktningsmål 1, delmål 1-3

Nedan följer en redogörelse i tabellform över de insatser eller uppföljningar under inriktningsmål 1 och delmålen 1-3 som är pågående, inplanerade, avslutade eller prioriterade.

Av insatserna eller uppföljningarna under inriktningsmål 1 har skolmyndigheterna under perioden avslutat 4 stycken, planerat in 2 och haft 14 stycken pågående under året. Några av insatserna syftar till två inriktningsmål och återfinns därför under två av tabellerna.

Insats/ uppföljning från 2010	Skolverket	Skolinspektionen	Specialpedagogiska skolmyndigheten
Total 13	Total 9	Total 7	Total 4
1	Prioriterad A	Prioriterad F	Pågående
2	Pågående	Pågående	Pågående
3	Pågående	-	-
4	Pågående	-	-

²³ Regeringsbeslut Utbildningsdepartementet 2013-12-19. 1:22. U2012/4978/GV, U2013/1824/GV, U2013/2 908/S m.fl.

²⁴ Skolverket dnr 2014:136, Skolinspektionen dnr 2014:5 040, Specialpedagogiska skolmyndigheten dnr ALL 2014/981.

²⁵ Insats M och O syftar till två inriktningsmål och räknas därför bara en gång i det totala antalet.

5	-	Avslutad	-
6	-	Prioriterad G	-
7	-	Avslutad	-
8	Prioriterad B	-	Prioriterad B
9	Avslutad	-	-
10	Prioriterad B, C	-	-
11	Avslutad	-	-
12	-	Pågående	-
13	Prioriterad A	Ej inplanerad	Pågående
Prioriterad insats/ uppföljning från 2014	Skolverket	Skolinspektionen	Specialpedagogiska skolmyndigheten
Total 7	Total 2	Total 2	Total 4
A	Pågående	-	-
B	Pågående	-	Pågående
F	-	Inplanerad	-
G	-	Inplanerad	-
K	-	-	Pågående
L	-	-	Pågående
M	-	-	Pågående

- står för att insatsen inte är aktuell för myndigheten.

Inriktningsmål 2, delmål 4-5

Nedan följer en redogörelse i tabellform över insatser eller uppföljningar under inriktningsmål 2 och delmålen 4-5 som är pågående, inplanerade, avslutade eller prioriterade.

Av insatserna eller uppföljningarna under inriktningsmål 2 har skolmyndigheterna under perioden avslutat 4 stycken, planerat in 1 och haft 5 stycken pågående under året. Några av insatserna syftar till två inriktningsmål och återfinns därför under två av tabellerna.

Insats/ uppföljning från 2010	Skolverket	Skolinspektionen	Specialpedagogiska skolmyndigheten
Total 4	Total 3	Total 1	Total 2
14	Avslutad	Avslutad	Avslutad
15	Struken	-	-
16	Pågående	-	-
17	-	-	Avslutad

Prioriterad insats/ uppföljning från 2014	Skolverket	Skolverket	Specialpedagogiska skolmyndigheten
Total 5	Total 2	Total 0	Total 3
C	Inplanerad	-	-
E	Pågående	-	-
H	-	-	Pågående
M	-	-	Pågående
N	-	-	Pågående

- står för att insatsen inte är aktuell för myndigheten.

Inriktningsmål 3, delmål 6-9

Nedan följer en redogörelse i tabellform över de insatser eller uppföljningar under inriktningsmål 3 och delmålen 6-9 som är pågående, inplanerade, avslutade eller prioriterade.

Av insatserna eller uppföljningarna under inriktningsmål 3 har skolmyndigheterna under perioden avslutat 3 stycken, planerat in 2 och haft 10 stycken pågående under året. Några av insatserna syftar till två inriktningsmål och återfinns därför under två av tabellerna.

Insats/ Uppföljning	Skolverket	Skolinspektionen	Specialpedagogiska skolmyndigheten
Total 7	Total 6	Total 1	Total 4
18	Pågående	-	Pågående
19	Pågående	Pågående	-
20	Pågående	-	Pågående
21	Avslutad	-	-
22	Struken	-	-
23	-	-	Pågående
24	Avslutad	-	Avslutad
Prioriterad insats/ uppföljning från 2014	Skolverket	Skolinspektionen	Specialpedagogiska skolmyndigheten
Total 5	Total 1	Total 0	Total 4
D	Inplanerad	-	-
I	-	-	Pågående
K	-	-	Pågående

L	-	-	Pågående
O	-	-	Inplanerad

- står för att insatsen inte är aktuell för myndigheten.

Merparten av insatserna och uppföljningarna har genomförts, påbörjats eller har en fastställd tidpunkt för genomförande. Flera av de prioriterade insatserna som aviserades i redovisningen av regeringsuppdraget den 1 september 2014 har påbörjats under det sista kvartalet av 2014.

3.2 Utformning och anpassning av undervisningen, inriktningsmål 1

Inriktningsmål 1. Varje barn och elev ska ges förutsättningar att utveckla sina kunskaper så långt som möjligt.

Delmål 1: Förutsättningarna för alla barn och elever oavsett funktionsförmåga att utvecklas så långt som möjligt ska öka genom förbättringar av förskolors och skolors generella verksamhet.

Delmål 2: Förskolor och skolor ska förbättra sitt arbete med att göra anpassningar av verksamheten när så behövs för att undanröja hinder för barn och elever med funktionsnedsättning.

Delmål 3: Skolor ska ha tilltro till alla elevers förmåga och visa höga förväntningar på deras skolprestationer. Detta måste i högre grad än hittills gälla även elever med funktionsnedsättning.

3.2.1 Insatser formulerade för arbetet med delmål under inriktningsmål 1.

1.
Skolverket, Skolinspektionen och Specialpedagogiska skolmyndigheten ska stärka det funktionshinderspolitiska perspektivet i sina verksamheter och avser för detta ändamål att genomföra utbildningsinsatser för sin personal som rör de funktionshinderspolitiska målen.

Skolverket och **Skolinspektionen** har under 2014 reviderat och prioriterat denna insats. Framöver återfinns Skolverkets redovisning under insats A och Skolinspektionens under insats F.

Specialpedagogiska skolmyndigheten arbetar sedan två år tillbaka efter en nationell plan och en särskild policy för implementering av två konventioner; FN:s konvention om mänskliga rättigheter för personer med funktionsnedsättning och FN:s konvention om barnets rättigheter. En särskild checklista används i verksamheten för att göra barnkonsekvensanalyser och säkerställa att barnrättsperspektivet är beaktat i alla beslut. Under 2014 har myndigheten arbetat vidare med att utveckla tillämpningen av de båda konventionerna i verksamheten. Samtliga anställda erbjuds fortlöpande kompetensutveckling avseende de båda konventionerna, för att på ett lämpligt sätt kunna tillämpa dem i det vardagliga arbetet inom olika verksamheter.

En utbildningsinsats handlar om mål, uppdrag och andra uppgifter som enligt de olika funktionshinderspolitiska styrdokumenterna särskilt ska uppmärksammas.

Samtliga anställda ska varje år vid minst ett tillfälle ha fått en genomgång av aktuella styrdokument för Specialpedagogiska skolmyndigheten och för avdelningen. Uppföljning av verksamhetsplanen visar att samtliga avdelningar inom myndigheten fått denna genomgång. Graden av måluppfyllelse vad gäller kännedom och tillämpning av myndighetens styrdokument bedöms generellt vara mycket hög inom myndigheten.²⁶

Specialpedagogiska skolmyndigheten har under de senaste åren arbetat systematiskt för att mäta kundnyttan och effekter av det stöd myndigheten ger genom olika stödformer. Genom effektmätningen fås en bild av hur kompetensen ökar hos skolor kring pedagogiska konsekvenser av funktionsnedsättningar och hur förmågan att göra anpassningar av verksamheten då så behövs ökar. Denna effektmätning omnämndes i *Rapportering om prioriterade insatser... från 2014*²⁷ som ett kompletterande underlag för att kunna redovisa utvecklingen mot delmålen 2016. Detta kompletterande underlag, *Effekter av myndighetens stöd*, svarar i första hand mot delmål 2 och 6.

Även under 2014 har myndigheten i enkätform undersökt kundnyttan och faktorer som påverkar kundnyttan med rådgivningsuppdragen. I frågorna ombads skolhuvudmännen på olika sätt att bedöma den upplevda nyttan av de insatser som Specialpedagogiska skolmyndigheten bidragit med. I påståendet ”Stödet bidrog till att undervisningen i högre utsträckning ger eleven eller eleverna med funktionsnedsättning möjligheter att nå så långt som möjligt utifrån sina förutsättningar” instämde drygt 65 procent av de svarande till stor del eller helt. Nivån är densamma som 2013 och myndigheten tolkar det som att mottagarna av myndighetens specialpedagogiska stöd upplever att insatserna gör stor nytta i de berörda målgrupperna.²⁸

Undersökningen visar att uppdrag där avtalade insatser genomförts och där överenskommet mål uppnås, har en väsentligt högre kundnytta än uppdrag där avvikelser förekommer. Störst negativ betydelse för kundnyttan tycks avvikelser i genomförandet ha. Undersökningen utgör ett väsentligt bidrag till myndighetens fortsatta utveckling av sitt arbete med rådgivningsuppdrag.

2.

Specialpedagogiska skolmyndigheten ska ge stöd till huvudmännen för att öka tillgängligheten. Skolverket och Skolinspektionen ska i olika sammanhang informera om Specialpedagogiska skolmyndighetens stöd för ökad tillgänglighet.

²⁶ Uppföljning enligt Specialpedagogiska skolmyndighetens verksamhetsplan halvår 2014, Specialpedagogiska skolmyndigheten dnr. ALL 2014/986.

²⁷ Rapportering om prioriterade insatser samt underlag för uppföljning för de funktionshinderspolitiska delmålen för Skolverket, Skolinspektionen och Specialpedagogiska skolmyndigheten, Regeringskansliet dnr 2014:136.

²⁸ Uppdragsprocessen 2014. Kundnytta och framgångsfaktorer, Specialpedagogiska skolmyndigheten dnr. ALL 2014/1587.

Specialpedagogiska skolmyndighetens verksamhetsområde specialpedagogiskt stöd riktar sina insatser direkt till skolhuvudmannen. Antal råd- och stöduppdrag uppgår till 3755. Myndighetens bedömning är att av dessa uppdrag har cirka 72 procent riktat sig direkt mot enskilda elevers lärmiljö, medan övriga 28 procent riktar sig mot lärmiljön för grupper av elever.²⁹

Under 2014 har myndigheten undersökt vilka egenskaper i myndighetens råd- och stöduppdrag som kan påverka graden av kundnytta. Dessutom undersöktes om kundnyttan har ökat, minskat eller är oförändrad från 2013 till 2014. Undersökningen bygger på analyser av ett representativt urval av 264 uppdrag under 2014. Genom samkörning av verksamhets- och enkätdata undersöktes samband mellan egenskaper i myndighetens arbete och uppdragsgivarnas skattningar av kundnytta.

Resultatet visar en mindre, och inte statistiskt säkerställd, ökning av kundnyttan på samtliga indikatorer från 2013 till 2014.

Undersökningen ger liksom 2013 års utvärdering inget stöd till idén att förankring av uppdraget hos nyckelfunktioner i skolverksamheten, ledning och elevhälsa, har någon betydelse för kundnyttan. Däremot ges visst stöd till slutsatsen att elevers delaktighet i insatserna ger högre kundnytta.

Undersökningen ger liksom föregående års utvärdering stöd för att tydlighet i ansvarsfördelning och mål inom ramen för överenskommelsen resulterar i hög kundnytta.

Effektutmätningen som genomfördes 2013 visade på ett eventuellt samband mellan en kombination av olika typer av insatser i genomförandet och betydelsen för kundnyttan. Undersökningen 2014 kan inte med säkerhet klarlägga i vilken utsträckning en kombination av olika typer av insatser i genomförandet har betydelse för kundnyttan.

Under året har myndigheten genomfört 472 samverkansmöten med skolhuvudmän jämfört med 207 möten 2013. Samverkan med skolhuvudmän genomförs i tvåårsintervaller varför tyngdpunkten låg på 2014.³⁰ I Specialpedagogiska skolmyndighetens skolhuvudmannasamverkan har tillgänglighetsfrågan införts som en informations-, diskussions- och överenskommelsemöjlighet. Under året har 170 överenskommelser tecknats mellan myndigheten och skolhuvudmän där innehållet i dessa syftar till en ökad tillgänglighet.

Specialpedagogiska skolmyndigheten ger också stöd till skolhuvudman och enskilda genom läromedel, statsbidrag och specialskolan som redovisas under andra insatser i rapporten.

²⁹ Specialpedagogiska skolmyndigheten, Årsredovisning 2014.

³⁰ Specialpedagogiska skolmyndigheten, Årsredovisning 2014.

Rådgivare från **Specialpedagogiska skolmyndigheten** har medverkat i flera av Skolverkets seminarier och konferenser med syfte att beskriva myndighetens stöd- och rådgivningsuppdrag. Myndigheten har även deltagit i flera referensgrupper i framtagandet av stödmaterial om skolans stödåtgärder. Vidare har myndigheten medverkat i Skolverkets 14 dialogkonferenser med kommuner om mottagande till grundsärskolan och gymnasiesärskolan.

Skolverket avser att fortsätta informera om Specialpedagogiska skolmyndighetens roll och uppdrag och synliggöra myndigheten i de sammanhang där tillgänglighet i förskola och skola för elever med funktionsnedsättning är aktuellt. Skolverket har hänvisat till Specialpedagogiska skolmyndigheten genom bl.a. inlägg på Facebook och Twitter. Skolverket informerar även om myndigheten i flera allmänna råd och stödmaterial samt i olika utbildningsinsatser riktade till lärare och rektorer.

Skolverket har genomfört justeringar av söktjänsten i webbverktyget för skolverket.se som underlättar för besökare, som letar efter Specialpedagogiska skolmyndighetens värderingsverktyg för en tillgänglig skola eller Skolinspektionens kvalitetsgranskningar av t.ex. skolsituationen för elever med olika funktionsnedsättningar, att hitta till rätt myndighet.

Skolinspektionen informerar löpande ett stort antal skolledare, lärare och huvudmän, om Specialpedagogiska skolmyndighetens kompetens och stöd till skolorna, i samband med uppföljning samt råd och vägledning. Denna insats förstärks ytterligare i samband med utbildningssatsningen tillsammans med Specialpedagogiska skolmyndigheten som beskrivs i insats F.

3.

***Skolverket** ska, genom fortsatt dialog med funktionshindersrörelsen, ytterligare utveckla det nationella provsystemet mot en ökad tillgänglighet. Skolverket ska lyfta fram exempel på de anpassningar som redovisas genom provanordnarnas sammanställningar.*

Skolverket har under året fortsatt att tillmötesgå efterfrågan på informationsträffar från specialpedagogiska nätverk och regionala skolnätverk om informationsinsatser runt bedömning och betyg för elever med funktionsnedsättning. Träffarna har varit mycket välbesökta vilket understryker behovet av fortsatta informationsinsatser. I samarbete med **Specialpedagogiska skolmyndigheten** har ett webbaserat studiepaket producerats. Paketet består av i huvudsak filmade inslag som tar upp fyra olika områden: rätt till utbildning och stöd; individanpassning; bedömning, prov och betygssättning samt undantagsbestämmelsen i praktiken³¹. Materialet publiceras tidigt 2015 på Skolverkets och Specialpedagogiska skolmyndighetens webbplatser. Studiepaketet samordnas med Skolverkets Allmänna råd om arbetet med extra an-

³¹ Undantagsbestämmelsen i skollagen (2010:800): 10 kap. 21 § (grundskolan), 11 kap. 23 a § (grundsärskolan), 12 kap. 21 § (specialskolan), 13 kap. 21 a § (sameskolan), 15 kap. 26 § (gymnasieskolan), 20 kap. 28 § (kommunal vuxenutbildning), 22 kap. 22 § (utbildning i svenska för invandrare).

passningar, särskilt stöd och åtgärdsprogram med tillhörande studiepaket samt med stödmaterialet Stödinsatser i utbildningen.

De nationella provens anvisningar om anpassningar för elever med funktionsnedsättningar ses över varje år med utgångspunkt i den information som kommer med provinstitutionernas lärarenkäter samt formella och informella kontakter med olika intressenter för funktionshindersrörelsen. Anvisningarna finns på Skolverkets webbplats.

Ett organiserat samarbete mellan **Skolverkets** enhet för prov och bedömning och rådgivare vid **Specialpedagogiska skolmyndigheten** om anpassningar för elever som läser punktskrift har inneburit att Specialpedagogiska skolmyndigheten har fått ökade möjligheter att stödja lärare vid genomförandet av nationella prov. Genom samarbetet har också möjligheterna att kvalitetssäkra och förbättra anpassningarna för dessa elever ökat. Vid konstruktion av de nationella proven i matematik i årskurs tre och sex har synkonsulenter granskat bildmaterialet.

För ämnesprovet i matematik i årskurs tre har ett tillhörande material riktat till elever översatts till teckenspråk och publicerats på en dvd. Information om materialet till skolor med teckenspråkiga elever har skett med stöd av **Specialpedagogiska skolmyndigheten** och deras informationskanaler. För elever i läs- och skrivsvårigheter har förtydligande texter kring provgenomförandet riktade till läraren tagits fram.

Skolverket har publicerat ett bedömningsstöd i svenska och svenska som andraspråk för årskurs 1-6 i grundsärskolan: Gilla, läsa, skriva. Syftet med bedömningsstödet är att det ska kunna användas av läraren för att kartlägga och bedöma elevens språkliga förmågor i enlighet med kursplanerna i nämnda ämnen och för att kunna ge eleven återkoppling i sitt lärande. Stödet omfattar en lärarhandledning med observationspunkter och avstämningar, lärarmatriser och elevens observationsschema.

Under året har **Skolverket**, i samarbete med två lärosäten, utvecklat och konstruerat bedömningsstöd för uppföljning av elevernas kunskaper i läs- och skrivutveckling och matematik (taluppfattning). Materialet kan användas redan under första årskursen för att tidigt identifiera vilka elever som är eller riskerar att få svårigheter i utvecklingen av läs-, skriv- eller matematisk förmåga.

Ett bedömningsstöd för Specialskolans årskurs tio med syftet att stödja bedömning av elevers kunskaper i ämnet teckenspråk för döva och hörselskadade och teckenspråk för nybörjare har producerats. Publiceringen planeras till mars 2015. Stödet består av filmer med elever som genomför kortare samtal på teckenspråk, lärares sambedömning av olika elevprestationer, bedömningsmatriser samt skriftliga bedömningsanvisningar.

4.

Skolverket ska följa upp sina tidigare insatser för att stärka kunskapsbedömning i grundskola, gymnasieskola och särskild utbildning för vuxna.

Under 2013 påbörjades ett implementeringsarbete med anledning av att de allmänna råden för mottagande i grundskolan och gymnasieskolan³² reviderades. Uppdraget har under 2014 samordnats med uppdraget om att genomföra riktade informationsinsatser gentemot huvudmännen för att säkerställa rättssäkerheten vid mottagandet av elever i grund- och gymnasieskolan. Under hösten har 14 dialogkonferenser genomförts för att informera om bestämmelserna kring mottagande i grund- och gymnasieskolan. Målgruppen har varit de personer som fattar beslut om mottagande i varje kommun och personal från elevhälsan. Situationen för nyanlända elever och andra elever med utländsk bakgrund belystes särskilt. Sammanlagt har Skolverket mött 437 representanter från 189 kommuner. Vid konferenserna har Specialpedagogiska skolmyndigheten informerat om det stöd som myndigheten kan ge.

Skolverket har framställt en informationsskrift som tydliggör kommunernas skyldighet att informera om viken instans inom kommunen som ska ta emot ansökningar om omprövning av beslut om mottagande i grund- och gymnasieskolan. Vidare har en informationsbroschyr till föräldrar om grundskolan tagits fram³³. Den är tänkt att användas när frågan om skolformen väcks och är översatt till flera språk. Myndigheten har även tagit fram ett stödmaterial vars syfte är att stödja en utveckling i träningskolan mot ett ökat fokus på kunskapsinhämtande.³⁴

På ett antal konferenser kring lärlingscentrum samt på nio lärosätens utbildning för utvecklare av arbetsplatsförlagt lärande har gymnasieskolan och särskild utbildning för vuxna tagits upp. Frågor kring handledarens roll, stödåtgärder och bedömning har behandlats. Under våren genomförde Skolverket 13 dialogkonferenser på 8 orter kring särskild utbildning för vuxna där bl.a. bedömningsfrågan behandlades. Skolverket har även i uppdrag att fördela statsbidrag för insatser som vidareutvecklar kvaliteten i det arbetsplatsförlagda lärandet i gymnasieskolan och gymnasieskolan. Insatserna ska vara en del i huvudmannens systematiska kvalitetsarbete för att öka kvaliteten i elevernas lärande på arbetsplatsen.

Den 1 juli 2013 trädde den reformerade gymnasieskolan och särskild utbildning för vuxna på gymnasial nivå i kraft. Under 2013 hölls implementeringskonferenser för gymnasieskolan och särskild utbildning för vuxna. Implementeringen har i viss mån fortsatt under året. Skolverket färdigställde och publicerade informationsfilmer om gymnasieskolans nationella program och det individuella programmet på sin webbplats.

³² Skolverket (2013) Skolverkets allmänna råd om mottagande i grundskolan och gymnasieskolan.

³³ Skolverket (2014) Grundskolan är till för ditt barn. Översatt till arabiska, engelska, somaliska, thai och dari.

³⁴ Skolverket (2014) Kunskapsbedömning i träningskolan.

Skolverket har fått i uppdrag av regeringen att följa upp och analysera den reformerade gymnasiesärskolan, t.ex. vad gäller allsidigt urval av nationella program och inriktningar, hur utbildningen organiseras så att eleverna kan nå så långt som möjligt, hur urval görs till de nationella programmen, hur bedömningen görs inför mottagandet till individuellt program samt tillgången till arbetsplatsförlagt lärande. Det bör särskilt belysas hur synnerliga skäl bedöms inför erbjudandet av introduktionsprogram. Myndighetens analys och uppföljning ska redovisas för respektive nationellt program och det individuella programmet, och där så är lämpligt, i tematiskt form. Uppdraget ska redovisas till Regeringskansliet (Utbildningsdepartementet) senast den 15 december 2015.³⁵

5.

Skolinspektionen kommer att genomföra kvalitetsgranskningar på temat Skolsituationen för elever med funktionsnedsättning. Under år 2011 ska dessa avse situationen för elever med autism och med Aspergers syndrom.

Skolinspektionen har avslutat denna insats.

6.

Skolinspektionen avser att genomföra en tematisk granskning av utbildningen i särskild utbildning för vuxna.

Skolinspektionen har under året prioriterat denna insats. Den återfinns framöver under insats G.

7.

Skolinspektionen genomför en riktad tillsyn av handläggning och utredning inför mottagande i särskolan.

Skolinspektionen har avslutat denna insats.

8.

Skolverket ska i samråd med Specialpedagogiska skolmyndigheten sammanställa aktuell kunskap om hur förskolor och skolor skapar förutsättningar för barn och elever med funktionsnedsättning att utveckla kunskap så långt som möjligt. Sammanställningarna ska bidra till att ge en grov bild av utvecklingen och redovisas åren 2012 och 2015.

³⁵ Regeringsbrev för budgetåret 2015 avseende Statens skolverk, Regeringsbeslut 1.6, 2014-12-22 U2013/5639/GV(delvis) U2014/1674/S U2014/2097/S m.fl. sid. 8.

Skolverket och **Specialpedagogiska skolmyndigheten** har under året reviderat samt prioriterat denna insats. Den återfinns under insats B.

9.

***Skolverket** ska genomföra en fördjupad studie av särskilda undervisningsgrupper och av fristående skolor som enligt skollagen erbjuder utbildningar inriktade mot elever som är i behov av särskilt stöd.*

Under året publicerade **Skolverket** en studie om organisering och användning av särskilda undervisningsgrupper i grundskolan³⁶. Studien visar att det finns många omständigheter att beakta vid organisering och användning av särskilda undervisningsgrupper och att många aktörer är involverade. En viktig utgångspunkt är att placeringen i en särskild undervisningsgrupp ger bättre förutsättningar att tillgodose elevens stödbehov än vad elevens ordinarie undervisningsgrupp gör. Utifrån de otydligheter och svårigheter som framkom vid studien ger Skolverket vägledning om hur bestämmelsen ska tolkas. Sedan publiceringen i mars har studien laddats ner 5 035 gånger från Skolverkets webbplats under 2014 och beställts som publikation 1 195 gånger.

Under året har **Skolverket** även avslutat en kartläggning av de fristående grund- och gymnasieskolor som enligt skollagen³⁷ erbjuder utbildningar inriktade mot elever som är i behov av särskilt stöd eller vissa elever som utbildningen är speciellt anpassad för. Regeringsuppdraget bestod av att kartlägga utbildningarnas omfattning och inriktning samt följa dess effekter sett till elevernas måluppfyllelse³⁸. Principiellt såg Skolverket ett flertal viktiga frågor som uppmärksammades utifrån resultaten i rapporten. Sedan publiceringen i oktober har kartläggningen laddats ner 1 227 gånger från Skolverkets webbplats under 2014.

10.

***Skolverket** ska genomföra en fördjupad studie om hur förskolan möter barn med funktionsnedsättning.*

Skolverket genomför detta inom ramen för prioriterade insatserna B och C.

³⁶ Skolverket (2014), Särskilda undervisningsgrupper - En studie om organisering och användning av särskilda undervisningsgrupper i grundskolan, rapport 405.

³⁷ 10 kap. 35 § andra och tredje punkten samt 15 kap. 33 § skollagen (2010:800).

³⁸ Skolverket (2014), Redovisning av uppdrag om fristående skolor för elever i behov av särskilt stöd eller anpassad utbildning Dnr 2013:00 023 samt Fristående skolor för elever i behov av särskilt stöd – en kartläggning, Rapport 409.

11.

***Skolverket** ska följa upp hur kommuner anpassar verksamheter vid gymnasial yrkesutbildning inom ramen för yrkesvux för att göra utbildningen tillgänglig för vuxna med funktionsnedsättning.*

Insatsen är avslutad och resultaten av enkäten återfinns i redovisningen av 2012 års genomförande av funktionshinderspolitiken.

12.

***Skolinspektionen** ska årligen sammanställa erfarenheter från regelbunden tillsyn, kvalitetsgranskningar och arbetet med anmälningsärenden med bl.a. uppgifter om rektorers och lärares arbete med att anpassa undervisningen efter alla elevers behov. I den mån det är möjligt och lämpligt bör ett perspektiv som relaterar till elever med funktionsnedsättning bevisas.*

Inför årsrapporten för 2014 fick **Skolinspektionen** i uppdrag från regeringen att sammanfatta och aggregera resultaten i en femårsrapport. Ur detta material finns i denna rapport en sammanställning av de viktigaste resultaten som berör de funktionshinderpolitiska målen under avsnitt 2.1.6.

13.

***Skolverket, Skolinspektionen och Specialpedagogiska skolmyndigheten** ska följa upp hur respektive myndighet har haft ett funktionshinderspolitiskt perspektiv i sina verksamheter.*

Skolverkets myndighetsinterna utvecklingsarbete på det funktionshinderspolitiska området, som beskrivs under insats A nedan, kommer att följas upp över tid för att säkerställa en utveckling. En första uppföljning är inplanerad till 2015.

Skolinspektionen har i dagsläget ej påbörjat eller planerat in denna insats.

Specialpedagogiska skolmyndigheten följer löpande upp, i samband med uppföljningen av myndighetens verksamhetsplan, kännedomen om och tillämpningen av styrdokument som berör myndigheten. Bland de styrdokument som särskilt lyfts fram är FN:s konvention om mänskliga rättigheter för personer med funktionsnedsättning och FN:s konvention om barnets rättigheter.

Uppföljningen visar att sju av nio avdelningar rapporterar att kännedomen om styrdokumenten är mycket hög. Resterande två avdelningar rapporterar kännedomen som hög.

När det gäller medarbetarnas tillämpning av styrdokumentet anger sex avdelningar tillämpningen som mycket hög, medan de resterande tre avdelningarna anger att den är hög.

Myndigheten gör därmed bedömningen att den har ett haft ett funktionshinderspolitiskt perspektiv i sin verksamhet.

En särskild genomlysning har gjorts av myndighetens hantering av statliga stöd och bidrag och hur den relaterar till FN:s konvention om mänskliga rättigheter för personer med funktionsnedsättning. Genomlysningen visar att:

- I samband med hanteringen av statliga stöd och bidrag bidrar myndigheten till att förverkliga konventionen om rättigheter för personer med funktionsnedsättning. Alla anslag säkerställer rätten till utbildning för personer med funktionsnedsättning. Att alla personer med funktionsnedsättning utan diskriminering och på lika villkor kan ges möjlighet till ett livslångt lärande (artikel 24). Utbildning ger i sin tur möjlighet att leva självständigt och att delta i samhället (artikel 18).
- Vissa av bidragen har även koppling till andra artiklar. Bidrag till vissa studier ger exempelvis personer med utvecklingsstörning möjlighet att ha en tillfredsställande levnadsstandard och social trygghet (artikel 28) samtidigt som personerna får sin utbildning.
- Teckenspråksutbildning till föräldrar, TUFF, främjar användningen av teckenspråk som tillhör statens uppgifter genom artikel 21. Det är även ett konkret verktyg för att förverkliga barnkonventionens artikel 12, om barns möjlighet att få framföra sina åsikter eftersom kursen ger föräldrarna och därmed deras barn ett språk så de kan kommunicera med varandra.

När det gäller arbetet med den egna tillgängligheten enligt förordning 2001:526 meddelar Myndigheten för delaktighet i sin återkoppling till myndigheten att **Specialpedagogiska skolmyndigheten** nu uppnått full pott när det gäller den egna organisationens grundläggande tillgänglighet samt att det är mycket positivt när de strategiska myndigheterna kan fungera som föredömen för andra myndigheter³⁹.

A.

Skolverket: *Projektstöd om funktionshindersperspektiv och de funktionshinderspolitiska målen.*

I samband med ett regeringsuppdrag om jämställdhetsintegrering, har **Skolverket** valt att lyfta in andra perspektiv som enligt myndighetens instruktion och regeringsbrev ska genomsyra verksamheten, inom ramen för de mänskliga rättigheterna. Det gäller perspektiven barnets bästa, funktionshinder och nationella minoriteter.

³⁹Återkoppling på rapportering av regeringsuppdrag inom funktionshinderspolitiken. Myndigheten för delaktighet dnr 2014/0004.

Aktiviteten har fokus på att skapa goda och långsiktiga förutsättningar för myndighetens arbete med integrering av perspektiven genom förändrade styrdokument, metodstöd och utbildning till medarbetare, samt strukturer för uppföljning och utvärdering av det förändrade arbetssättet. Utvecklingsarbetet som skett under året innebär att barnkonsekvensanalyser och ett funktionshindersperspektiv från och med 2015 finns integrerat i bl.a. myndighetens verksamhetsplan, projektmodellen, riktlinjer för allmänna råd och föreskrifter, riktlinjer för remissyttranden och myndighetens kommunikation. Stöd i arbetet om de funktionshinderpolitiska målen kommer att göras tillgängligt på myndighetens internwebb.

Syftet är att kunskaperna om funktionshindersperspektiv och de funktionshinderpolitiska målen, samt hur dessa i högre grad kan ingå i Skolverkets olika basuppgifter och projekt, ska öka. Insatsen skapar förutsättningar för en fördjupning av kompetensen om funktionsnedsättning och funktionshinder och en förväntad effekt kan vara ett ökat samarbete med Specialpedagogiska skolmyndigheten i olika projekt och basuppgifter. Arbetet fortsätter under 2015 med fokus på implementering, inklusive utbildning och kunskapsfördjupning inom dessa områden.

B.

Skolverket ska i samråd med Specialpedagogiska skolmyndigheten sammanställa utredningar kring hur förskolor och skolor arbetar för att skapa pedagogiska och organisatoriska förutsättningar för barn och elever med funktionsnedsättning.

Skolverket har i samråd med Specialpedagogiska skolmyndigheten arbetat med en kunskapssammanställning som ska redovisa forskning och utredningar kring hur för-, grund- och gymnasieskola liksom grundsärskola, gymnasiesärskola samt specialskola arbetar för att skapa pedagogiska och organisatoriska förutsättningar för barn och elever med funktionsnedsättning. Kunskapssammanställningen omfattar svenskt utrednings- och forskningsarbete som publicerats 2000-2014. Litteraturen utgörs av avhandlingar, vetenskapliga artiklar, statliga utredningar och andra myndigheters rapporter samt Skolverkets egna rapporter. Kunskapssammanställningen beräknas vara klar under våren 2015.

F.

Utbildning av Skolinspektionens inspektionsavdelningar i de funktionshinderspolitiska målen samt genomförandestrategier på skolnivå.

Under 2014 och 2015 tar Specialpedagogiska skolmyndigheten och Skolinspektionen ett gemensamt initiativ för att höja kompetensen bland Skolinspektionens personal kring de funktionshinderpolitiska målen samt hur dessa kan genomföras i skolan. På grund av Skolinspektionens roll i skolsystemet kan denna insats leda till effekter såväl internt som externt.

Genomförandet kommer att bestå i att Specialpedagogiska skolmyndigheten utbildar Skolinspektionens samtliga fem avdelningar i Lund, Göteborg, Linköping, Umeå och Stockholm. Skolinspektionens inspektörer möter ett stort antal lärare, rektorer och huvudmän. I denna kontakt sker råd och vägledning inom de ramar som gäller för Skolinspektionens uppdrag.

Insatsen syftar till ökade kunskaper hos inspektörerna om de funktionshinderpolitiska målen, om Specialpedagogiska skolmyndighetens stöd till skolorna, och om bestämmelserna kring diagnoser, anpassning och särskilt stöd. Därigenom skapar insatsen förutsättningar för en fördjupning av inspektörernas kompetens när det gäller tillsynsuppdraget med inriktning mot elever med funktionshinder, samt när det gäller att stödja skolorna i återförings- och uppföljningsskedet.

En förväntad effekt är att Skolinspektionen och Specialpedagogiska skolmyndigheten på ett enklare sätt kan identifiera gemensamma samarbetsområden efter granskning av skolorna. Skolinspektionen bedömer att denna insats kan bidra till långsiktiga effekter för att uppnå de funktionshinderpolitiska målen. Insatsen har en tydlig koppling till de funktionshinderpolitiska målen samt de insatser Skolinspektionen ska genomföra enligt strategin. Myndigheterna förväntar sig också att utbildningen kommer leda till vidare utbildningar där Skolinspektionens avdelningar fördjupar sig inom de områden man har behov av.

Insatsen relaterar framförallt till inriktningsmål 1 som handlar om att *”Varje barn, elev ska ges förutsättningar att utveckla sina kunskaper så långt som möjligt”*.

Samt till insatserna, *”Skolverket, Skolinspektionen och Specialpedagogiska skolmyndigheten ska stärka det funktionshinderspolitiska perspektivet i sina verksamheter och anser för detta ändamål att genomföra utbildningsinsatser för sin personal som rör de handikappolitiska målen”* och, *”Specialpedagogiska skolmyndigheten ska ge stöd till huvudmännen för att öka tillgängligheten. Skolverket och Skolinspektionen ska i olika sammanhang informera om Specialpedagogiska skolmyndighetens stöd för ökad tillgänglighet”*.

G.

Skolinspektionen kommer genomföra en särskild utbildning för vuxna.

Granskningen kommer att genomföras i form av en riktad tillsyn⁴⁰. Projektstarten är planerad till augusti 2015 med skolbesök oktober 2015 - januari 2016. Skolinspektionen kan konstatera att elever som deltar i särskild utbildning för vuxna är en mycket utsatt grupp i samhället som ofta har svårt att hävda sina rättigheter och etablera sig på arbetsmarknaden. Kommunerna har dock ett särskilt ansvar i att se till att dessa elever erbjuds utbildning och verka för att de genomgår särskild utbildning för vuxna. Eleverna har ofta inlärningssvårigheter vilket ställer krav på god

⁴⁰ En riktad tillsyn kan inriktas mot ett speciellt område eller en specifik sakfråga inom Skolinspektionens tillsynsområde. Syftet är att kontrollera att de granskade verksamheterna följer lagar och regler. Skolinspektionen fattar enskilda beslut med eventuella krav på åtgärder för varje granskad verksamhet

pedagogisk kunskap och kompetens bland lärarna. Skolinspektionens tidigare tillsyn visar att det förekommer att utbildningen ofta styrs utifrån elevernas önskemål eller omsorgsbehov framför elevernas kunskapsbehov. Skolor och kommuner brister i kartläggning av elevernas tidigare kunskaper och erfarenheter vilket bidrar till att undervisningen brister i individanpassning. Låga förväntningar pga. elevernas svårigheter bidrar också till att elevernas inte utmanas i sitt kunnande. Kurserna inom särskild utbildning för vuxna kan pågå under flera år, med få undervisningstillfällen och utan att betyg sätts vilket kan innebära att eleverna inte får kvitto på genomförd utbildning. Sammantaget har utbildningen alltför sällan fokus på kunskapsutveckling där de nationella målen utgör kompassen.

Granskningens inriktning är att granska om personer i behov av särskild utbildning för vuxna erbjuds sådan utbildning och om den är anpassad till deras kunskapsbehov samt bidrar till att erbjuda en utbildning gör att eleverna kan arbeta och verka i samhället

K

*För att öka kapaciteten och friheten för kursdeltagare i myndighetens distansutbildningsverksamhet och på så vis i snabbare takt nå delmål 2 och 6 kommer **Specialpedagogiska skolmyndigheten** att under perioden starta en försöksverksamhet med icke handledda distansutbildningar samt att utvärdera effekten av denna typ av fortbildning i jämförelse med mer konventionella typer av fortbildning.*

Insatsen redovisas under inriktningsmål 3.

L

*För att kunna utöka stödet mot vuxenutbildningen och på så vis i snabbare takt nå delmål 2 och 6 planerar **Specialpedagogiska skolmyndigheten** att under perioden bygga ut stödet på webben med information, föreläsningar och utbildningar.*

Insatsen redovisas under inriktningsmål 3.

M

***Specialpedagogiska skolmyndigheten** har sedan ett flertal år erbjudit elever att studera deltid vid myndighetens regionala skolor med mellan 5 och 20 dagar per termin. Målen med deltidstuderingen är bl.a. att få möta och lära svenskt teckenspråk i en tvåspråkig miljö och att utveckla flerspråkighet för en högre måluppfyllelse. För att ytterligare utveckla teckenspråksanvändningen och måluppfyllelsen för eleverna och på så vis i snabbare takt nå delmål 2 och 4 kommer **Specialpedagogiska skolmyndigheten** att erbjuda teckenspråksundervisning på distans mellan de fysiska besöken på skolan.*

Insatsen redovisas under inriktningsmål 2.

3.2.2 Övrigt arbete med koppling till inriktningsmål 1 och den första gruppen funktionshinderspolitiska delmål.

Nedan beskrivs myndigheternas övriga arbete med koppling till inriktningsmål 1 och de tre tillhörande delmålen utöver de insatser och utvärderingar för inriktningsmål 1 som beskrivits i avsnitt 3.2.1.

Förutsättningar för alla att utvecklas så långt som möjligt

Delmål 1: Förutsättningarna för alla barn och elever oavsett funktionsförmåga att utvecklas så långt som möjligt ska öka genom förbättringar av förskolors och skolors generella verksamhet.

De nya allmänna råden med kommentarer för arbete med extra anpassningar, särskilt stöd och åtgärdsprogram handlar om hur personalen i skolan, rektorn och huvudmannen kan och bör arbeta för att leva upp till författningarnas krav⁴¹. Under året har ett stödmaterial tagits fram av **Skolverket** för att komplettera råden. I arbetet har **Specialpedagogiska skolmyndigheten** medverkat. I stöd materialet ges exempel på extra anpassningar, särskilt stöd och åtgärdsprogram som verktyg för lärarnas arbete. Stöd materialet ger exempel på hur dokumentation av extra anpassningar och en utredning kan se ut, där kartläggning och pedagogisk bedömning ingår. I materialet finns frågor att reflektera över som stöd för ett kollegialt lärande⁴². De allmänna råden skickades ut till samtliga kommunala och fristående skolor, förutom vuxenutbildning vid höstterminens början och stöd materialet skickas ut under våren 2015.

Det omfattande implementeringsarbetet, som ska fortsätta hela 2015, har inletts med konferenser för rektorer och implementeringsansvariga på varje skolenhet. Sammanlagt har Skolverket under 2014 mött 6 250 representanter för skolorna, varav 1 537 rektorer från 241 kommuner. För att nå fler huvudmän har en film tagits fram som beskriver lagändringen, huvuddragen i de allmänna råden och huvudmannens ansvar samt informerar om Skolverkets implementeringsinsatser. Filmen läggs ut i januari 2015 på Skolverkets webbplats och information sprids via olika interna och externa kanaler⁴³. En broschyr har tagits fram för att kunna delas ut som information till vårdnadshavare när deras barn är i behov av extra anpassningar eller särskilt stöd.

Skolverket har under året utarbetat ett informationsmaterial om användningen av orienteringskurser inom vuxenutbildningen och ett stödmaterial som behandlar frågan om stöd inom vuxenutbildningen för att klargöra elevernas rättigheter och kommunernas skyldigheter⁴⁴.

⁴¹ Skolverket (2014) Allmänna råd med kommentarer för arbete med extra anpassningar, särskilt stöd och åtgärdsprogram. Nedladdad 41 591 gånger från Skolverkets webbplats och såld i över 37 000 exemplar under 2014 sedan publicering i augusti 2014.

⁴² Skolverket (2014) Stödinsatser i utbildningen - om ledning och stimulans, extra anpassningar och särskilt stöd. Nedladdad 1 195 gånger från Skolverkets webbplats sedan publicering i december 2014.

⁴³ Skolverket (2015) Skolans arbete med stödinsatser - Huvudmannens ansvar.

⁴⁴ Skolverket (2015) Individanpassning, extra anpassningar och orienteringskurser inom vuxenutbildningen.

Ett under året framtaget stödmaterial syftar till att förbättra och tydliggöra skolornas arbete med integrerade elever⁴⁵. Grundsärskoleelever kan vara integrerade i grundskolan och vice versa. Stödmaterialiet vänder sig till alla skolor som har någon eller några elever som är integrerade i verksamheten. Integrering på gymnasienivå nämns inte i styrdokumentet men stödmaterialiet beskriver hur ett samarbete mellan de olika skolformerna i gymnasieskolan ändå kan ske.

Specialpedagogiska skolmyndigheten har även medverkat i arbetet med **Skolverkets** nya allmänna råd med kommentarer för fritidshem. I kommentarerna lyfts elever med funktionsnedsättning särskilt fram. I de fall som det finns elever med funktionsnedsättningar i gruppen behöver personalen väga in vilka behov som eleverna har i den dagliga verksamheten för att så långt som möjligt kunna motverka konsekvenserna av funktionsnedsättningarna. Därigenom kan alla elever ges möjlighet att delta på samma villkor och utvecklas så långt som möjligt⁴⁶.

Skolverket har slutfört en seminarieserie med insatser för en förstärkt elevhälsa. Målgrupper för seminarieserien var rektorer och elevhälsoteam och till vissa seminarier har även politiker och tjänstemän från kommuner och enskilda huvudmän varit inbjudna. I urvalet har skolor med låg måluppfyllelse prioriterats, men den slutliga sammansättningen av skolor har bl.a. utgått från att skolan ska kunna delta i samtliga seminariedagar samt att alla personalkategorier inklusive rektor ska kunna delta.

Skolverket och Socialstyrelsen har publicerat en vägledning om elevhälsan. Målgrupp är personal inom elevhälsan, rektorer, verksamhetschefer, vårdgivare, skolhuvudmän och beslutsfattare. Syftet med vägledningen är att bidra till utvecklingen av en likvärdig elevhälsa och den är tänkt att utgöra ett kunskapsstöd och beslutsunderlag för personal och ledning. Vägledningen har spridits både som tryckt produkt och via respektive myndighets webb.

Skolverket har uppdraget att genomföra insatser för att öka måluppfyllelsen för elever med annat modersmål än svenska inom de obligatoriska skolformerna, gymnasieskolan och gymnasiesärskolan. I uppdraget ingår bl.a. att utveckla och sprida information om ett särskilt kartläggningsmaterial som stödjer arbetet med att kartlägga de kunskaper som en nyanländ elev har när han eller hon kommer till den svenska skolan. Skolverket har samrått med **Specialpedagogiska skolmyndigheten** och **Skolinspektionen** om anpassningar av materialet till elever med funktionsnedsättningar.

I samverkan med Arbetsförmedlingen och **Specialpedagogiska skolmyndigheten** har **Skolverket** genomfört tre konferenser om utveckling av studie- och yrkesvägledning för elever med utvecklingsstörning, där 496 personer deltog. Innehållet i konferenserna berörde studie- och yrkesvägledning och arbetsplatsförlagt lärande

⁴⁵ Skolverket (2015) Integrerade elever.

⁴⁶ Skolverket (2014) Allmänna råd med kommentarer för fritidshem.

samt skolans stöd till elever i övergången till arbetslivet. Målgrupperna var studie- och yrkesvägledare, samordnare för arbetsplatsförlagd utbildning och rektorer. I samband med konferenserna spreds bl.a. ett nytt informationsmaterial om studie- och yrkesvägledning inom skolformerna gymnasiesärskolan och särskild utbildning för vuxna⁴⁷. Efter konferensserien hölls ett webinarium på samma tema främst för dem som inte hade möjlighet att närvara på konferenserna.

Under året har skolor fått statsbidrag för att utveckla läxhjälpverksamheten. **Skolverket** har i samarbete med Stockholms universitet tagit fram ett stödmaterial om läxor och hur arbetet med dessa kan utvecklas för att stödja elevens kunskapsutveckling⁴⁸.

Skolinspektionens granskningar utgör en viktig pusselbit i skolornas generella utvecklingsarbete genom att ge skolorna en utomstående perspektiv på vad som behöver förbättras och vad som brister. Resultaten av granskningarna ger underlag för utveckling av utbildningen. Skolenkäten ger dessutom skolorna en inblick i vad elever, vårdnadshavare och den egna personalen tycker om verksamheten man bedriver. Resultaten från en enkät under 2013-2014 till rektorer på skolor som haft tillsyn visar också att 90 procent av rektorerna anser att Skolinspektionens kritik i mycket eller ganska hög grad stämmer överens med deras egen bild av verksamheten. Vidare anser 82 procent av rektorerna också i mycket eller ganska hög grad att tillsynen kommer att bidra till förbättringsarbetet på skolan.

Förskolor och skolor – anpassning av verksamhet

Delmål 2: Förskolor och skolor ska förbättra sitt arbete med att göra anpassningar av verksamheten när så behövs för att undanröja hinder för barn och elever med funktionsnedsättning.

Inom ramen för regeringsuppdrag⁴⁹ om stödmaterial för utvecklingen av ämnet idrott och hälsa har **Skolverket** och **Specialpedagogiska skolmyndigheten** utarbetat ett stödmaterial i form av en film. Filmens syfte är att vara ett stöd för lärare att planera och genomföra undervisningen i idrott och hälsa så att alla elever kan vara delaktiga, även elever med funktionsnedsättning. Under hösten har myndigheterna tillsammans med lärarutbildningar genomfört seminarier för lärarutbildare, lärarstudenter och aktiva lärare i syfte att informera och samtala om filmen.

Skolverket har utarbetat ett stödmaterial om hur övergångar kan främja en kontinuitet i skolgången från förskolan till gymnasieskolan⁵⁰. När ett barn eller en elev byter skola eller skolform finns en risk att viktig information går förlorad. Det kan påverka alla barn och elever, men i synnerhet de som är i behov av särskilt stöd. Att övergången fungerar är en betydelsefull faktor för en god skolgång. Målsättningen

⁴⁷ Skolverket (2012) Studie- och yrkesvägledning inom gymnasiesärskolan och särskild utbildning för vuxna. Nedladdad 642 gånger från Skolverkets webbplats sedan publikation i oktober 2014.

⁴⁸ Skolverket (2014) Mer än bara läxor.

⁴⁹ Regeringsbeslut den 27 oktober 2011 (U2011/5948/S) Att erbjuda utbildningsinsatser för lärare samt vid behov utveckla material för att stödja utvecklingen av ämnet idrott och hälsa i de obligatoriska skolformerna, gymnasieskolan och gymnasiesärskolan.

⁵⁰ Skolverket (2014) Övergångar inom och mellan skolformer. Nedladdad 2 836 gånger från Skolverkets webbplats sedan publikation i november 2014.

med stöd materialet är att ge stöd och idéer om hur förskola och skola kan arbeta för att ge barn och elever kontinuitet i sin skolgång oberoende av skolbyten. Stöd materialet innehåller konkreta förslag på riktlinjer, handlingsplaner och blanketter om extra anpassningar, särskilt stöd och åtgärdsprogram.

I samarbete med 12 lärosäten har **Skolverket** genomfört kursen Värdegrund och likabehandling i teori och praktik. Syftet är att utveckla deltagande förskolors och skolors värdegrundsarbete och arbetet för likabehandling och mot diskriminering, trakasserier och kränkande behandling. 578 kursdeltagare från 142 grundskolor, grundsärskolor, sameskolor, gymnasieskolor och gymnasiesärskolor har deltagit. Utvärderingen, som genomförts av Ramböll, visar att kursen har bidragit till goda resultat för deltagarna, där det starkaste avtrycket är det normkritiska perspektivet.

Efter Livsmedelsverkets slutredovisning av uppdraget att stödja arbetet med näringsriktig skolmat och skolmåltidernas utformning⁵¹ har **Skolverket** tillsammans med Livsmedelsverket medverkat vid konferenser runt om i landet. I konferenserna har främst rektor och kostpersonal tagit del av information om skolmåltiden med utgångspunkt i myndigheternas gemensamma inspirationsmaterial ”Skolmåltiden – en viktig del av en bra skola”. Konferensen och materialet tar upp aspekten att elever med allergi och överkänslighet ges samma möjligheter till en bra måltid och positiva måltidsupplevelser som alla andra.

Skolverkets självvärderingsverktyg BRUK ska underlätta för förskolor och skolor att synliggöra, analysera och utveckla verksamheterna så att kvaliteten ökar. Verktyget innehåller flertalet indikatorer och kriterier om måluppfyllelse, genomförande eller förutsättningar som berör förskole- och skolsituationen för elever med funktionsnedsättning. Under året har insatser genomförts för att sprida kunskap om systematiskt kvalitetsarbete och BRUK. Information har ägt rum på konferenser och seminarier runt om i landet. Skolverket har under året haft en länk till Specialpedagogiska skolmyndighetens tillgänglighetsverktyg på webbsidan för systematiskt kvalitetsarbete.

Skolverket och **Specialpedagogiska skolmyndigheten** har deltagit i projektet EASIE inom European Agency. Målet med projektet är att utarbeta jämförbar statistik inom Europa om inkludering av elever i behov av särskilt stöd. Skolverket har tagit ett eget initiativ för att förbättra statistiken av särskilt stöd och under året har myndigheten gått över till insamling av individdata.

Skolinspektionens kvalitetsgranskningar av t.ex. skolsituationen för elever med AD/HD påverkar skolor överlag genom att granskningen visar på viktiga utvecklingsområden för alla skolor att arbeta med. Det är en del av den generella effekten av granskningar. Här finns också Skolinspektionens mer generella råd och vägledning att ta del av för skolorna. För en del granskningar som t.ex. ” Skolsituationen

⁵¹ Regeringsuppdrag 3 november 2011. Uppdrag till Livsmedelsverket om näringsriktig skolmat samt skolmåltidens utformning U2011/5949/S.

för elever med diagnos inom autismspektrumtillstånd (AST)” genomfördes också ett webinarium där intresserade skolor kunde interagera med Skolinspektionens ansvariga projektledare för granskningen. För de skolor som specifikt ingått i granskningen av AD/HD följer också ett skolbeslut. Beslutet innehåller sådant som den granskade skolan måste komma tillrätta med. Granskningen av AD/HD förväntas därigenom leda till att berörda skolor och huvudmän genom ökad medvetenhet blir bättre på att tillgodose behoven hos elever med AD/HD, så att dessa elever får en bra skolsituation och goda förutsättningar att nå så långt som möjligt i sitt lärande. Ser man till besluten för AD/HD granskningen visar dessa överlag att en vanlig brist varit att skolorna inte i tillräckligt hög grad kartlagt elevernas förutsättningar och behov.

När det gäller förskolan granskar Skolinspektionen i enlighet med regleringsbrevet i huvudsak huvudmannanivån. Det innebär att förskolorna inte granskas på enhetsnivå utan med utgångspunkt i huvudmannens ansvarstagande för förskolornas verksamhet. De områden som granskas är förutsättningarna för utbildningen vid förskolenheterna samt utvecklingen vid förskolenheterna. Även om granskningen inte inriktas direkt på gruppen barn med funktionsnedsättningar bidrar denna granskning till att upprätthålla en god kvalitet för alla barn i skolan.

Specialpedagogiska skolmyndigheten träffar under en tvåårsperiod samtliga kommunala skolhuvudmän och har en ambition att träffa motsvarande antal fristående enskilda skolhuvudmän i en skolhuvudmannasamverkan. En process pågår för att systematisera samverkan och dokumentationen från densamma. Under samverkan tydliggörs huvudmannens egna specialpedagogiska resurser och förmåga samt det kompletterande stöd huvudmannen önskar från myndigheten för att kunna fullfölja sitt uppdrag. På så vis utgör den ackumulerade bilden från samverkan en effektmätning av huvudmannens förmåga att göra anpassningar av verksamheten när så behövs. Denna effektmätning omnämndes i Rapportering om prioriterade insatser... från 2014⁵² som ett kompletterande underlag för att kunna redovisa utvecklingen mot delmålen 2016. Detta kompletterande underlag, Skolhuvudmannasamverkan svarar i första hand mot delmål 2.

Processen med att systematisera samverkan och dokumentationen för densamma pågår. Dock har det konstaterats att utvecklingen av en effektutvärderingsmodell för skolhuvudmannasamverkan har visat sig mer komplext och krävt mer arbete än vad som förespeglades i september 2014. Under 2014 definierades skolhuvudmannasamverkan och effektutvärdering av myndighetens kärnverksamheter som prioriterade processer. Detta skapar framöver förutsättningar för att redovisa de effekter som verksamheterna leder till. Det är idag osäkert om det kommer att finnas en effektutvärdering till slutrapporteringen av funktionshinderspolitiken i mars 2016.

⁵² Rapportering om prioriterade insatser samt underlag för uppföljning för de funktionshinderspolitiska delmålen för Skolverket, Skolinspektionen och Specialpedagogiska skolmyndigheten. Rege-
ringskansliet dnr 2014:136.

Skolornas tilltro till elevers förmåga

Delmål 3: Skolor ska ha tilltro till alla elevers och vuxenstuderandes förmåga och visa höga förväntningar på deras skolprestationer. Detta måste i högre grad än hittills gälla även elever och vuxna med funktionsnedsättning.

Under året har **Skolverket** publicerat ett stödmaterial för sex- och samlevnadsundervisning i grundsärskolan och grundsärskolans inriktning träningskola, samt gymnasiesärskolans nationella och individuella program. Materialet ger exempel på hur frågor om jämställdhet, sexualitet och relationer kan integreras i ämnesundervisningen.

Vikten av att lärare och övriga vuxna i skolan visar tilltro till elevers förmåga är en tydlig erfarenhet från **Skolinspektionens** samlade granskningar. Det är ett område som ofta ingår i återkopplingen till skolor och huvudmän. Forskningen visar, att lärarens förväntningar och tilltro till elevernas förmåga har positiv inverkan på i stort sett alla andra aspekter av undervisningen och för elevernas lärande. Många lärare uppger i skolenkäten att de har tilltro till elevernas förmåga att nå målen. Men det finns lärare, exempelvis på gymnasieskolans yrkesprogram, som har lägre tilltro till att eleven kommer nå målen. De är tveksamma till om eleverna orkar och verkligen vill. Eleverna i sin tur uppger att de har viljan men att de inte känner sig tillräckligt motiverade av sina lärare.

3.3 Val av skola och tillgänglighet, inriktningsmål 2

Inriktningsmål 2. Med utgångspunkt i de förtydligade bestämmelserna i Plan- och bygglagen⁵³ och skollagen ska tillgängligheten samt uppföljningen av tillgängligheten för elever med funktionsnedsättning i förskola och samtliga skolformer förbättras.

Delmål 4: Möjligheterna för elever med funktionsnedsättning att välja skola liksom möjligheterna för vårdnadshavare till barn med funktionsnedsättning att välja förskola ska bli bättre genom en ökad tillgänglighet.

Delmål 5: Kunskaperna om hur skolors och förskolors lokaler kan bli mer tillgängliga ska öka hos huvudmän, rektorer, lärare, förskollärare och övrig skolpersonal.

3.3.1 Insatser formulerade för arbetet med delmål under inriktningsmål 2.

Skolmyndigheterna har formulerat följande insatser och uppföljningar i arbetet med det andra inriktningsmålet och den andra gruppen funktionshinderspolitiska delmål. Insatserna motsvarar i varierande grad delmålen, vissa kan kopplas till ett delmål medan andra är av mer övergripande karaktär och kan kopplas till flera av delmålen.

⁵³ Plan- och bygglagen (2010:900).

14.

Specialpedagogiska skolmyndigheten ska fortsätta sprida ett webbaserat stöd till skolbuvudmän och skolor samt genomföra konferenser för att bidra till ökad tillgänglighet till lokaler och verksamhet. **Skolverket** och **Skolinspektionen** ska i olika sammanhang informera om **Specialpedagogiska skolmyndighetens** roll och uppdrag.

Denna insats relaterar till det specifika uppdraget ”Uppdrag till Specialpedagogiska skolmyndigheten om fysisk tillgänglighet”⁵⁴ och avslutades 2013 återfinns i redovisningen av 2013 års genomförande av funktionshinderspolitiken. Under 2014 har **Specialpedagogiska skolmyndigheten** tagit nästa steg som beskrivs vidare under den prioriterade insatsen H ”Värderingsverktyg för tillgänglig skola”.

15.

Skolverket ska upprepa den enkätundersökning som låg till grund för *Skolverkets tillgänglighetsstudie*.

Insatsen ströks i 2013 års rapport och ersattes med den prioriterade insatsen C.

16.

Skolverket ska redovisa omfattningen och karaktären av överklaganden, som kan relateras till elevers funktionsnedsättning, angående val av skola.

En beskrivning av omfattningen och karaktären av överklaganden som kan relateras till elevers funktionsnedsättning inhämtas från Skolväsendets överklagandenämnd årligen inför denna avrapportering. Till Skolväsendets överklagandenämnd finns möjlighet för enskilda att överklaga bl.a. åtgärdsprogram, särskild undervisningsgrupp, anpassad studiegång och skolplacering.

Under år 2014 har det till Överklagandenämnden kommit in:

- 66 överklaganden som gäller åtgärdsprogram,
- 9 överklaganden som gäller särskild undervisningsgrupp/enskild undervisning,
- 7 överklaganden som gäller anpassad studiegång,
- 212 ärenden som gäller placering vid en annan skolenhet,
- 5 överklaganden om mottagande i specialskolan,
- 6 överklaganden om mottagande i grundsärskolan,
- 2 överklaganden om tillhörighet till gymnasiesärskolans målgrupp och
- 2 överklaganden om mottagande till särskild utbildning till vuxna.

Totalt har det kommit in 537 stycken överklaganden under år 2014.

⁵⁴ Uppdrag till Specialpedagogiska skolmyndigheten om fysisk tillgänglighet. Utbildningsdepartementet dnr U2009/4876/S.

17.

Specialpedagogiska skolmyndigheten ska sammanställa i vilken mån tillgänglighetskonferenserna och informationsmaterialet har nått målgrupperna. Specialpedagogiska skolmyndigheten ska också bedöma i vilken mån kunskaperna om tillgänglighet har ökat.

Denna insats relaterar till det specifika uppdraget ”Uppdrag till Specialpedagogiska skolmyndigheten om fysisk tillgänglighet”⁵⁵ och avslutades 2013 och återfinns i redovisningen av 2013 års genomförande av funktionshinderspolitiken. Under 2014 har **Specialpedagogiska skolmyndigheten** tagit nästa steg som beskrivs vidare under den prioriterade insatsen H ”Värderingsverktyg för tillgänglig skola”.

C.

Skolverket avser att genomföra en studie av huvudmännens arbete med systematiskt kvalitetsarbete där området funktionsnedsättning är ett av flera teman.

De allmänna råden om systematiskt kvalitetsarbete för skolväsendet⁵⁶ har som syfte att underlätta för och ge vägledning i att bedriva ett systematiskt kvalitetsarbete som leder till bättre kvalitet och måluppfyllelse. Exempel på områden att utvärdera, som tas upp i kommentarerna till de allmänna råden, är hur förskole- och skolenheter arbetar förebyggande och främjande så att barn och elever i mindre utsträckning får behov av särskilt stöd samt hur barn och elever med funktionsnedsättning kan genomföra sin utbildning på bästa sätt. **Skolverket** har under året påbörjat planeringen av studien och avser att begränsa antalet planerade teman, för att enbart fokusera på området funktionsnedsättning. Studien beräknas vara klar i början av 2016.

E.

Skolverket avser att sprida Specialpedagogiska skolmyndighetens Värderingsverktyg för tillgänglig skola samt information om regionala konferenser och utbildningspaket kopplade till verktyget.

I samband med informationsspridningen av den kommande skärpningen i diskrimineringslagen om bristande tillgänglighet som ny form av diskriminering har **Skolverket** och **Specialpedagogiska skolmyndigheten** under året spridit information om Värderingsverktyget för tillgänglig skola genom skolverket.se och Sociala medier. Insatsen kommer att fortgå under 2015.

⁵⁵ Uppdrag till Specialpedagogiska skolmyndigheten om fysisk tillgänglighet. Utbildningsdepartementet dnr U2009/4876/S.

⁵⁶ SKOLFS 2012:98.

H.

I sitt arbete med att öka tillgängligheten samt uppföljningen av tillgängligheten för elever med funktionsnedsättning i förskola och samtliga skolformer och på så vis i en snabbare takt nå delmål 4 och 5 ska Specialpedagogiska skolmyndigheten fortsätta att prioritera arbetet med "Värderingsverktyget för tillgänglig skola" och komplettera det med regionala konferenser och utbildningspaket

Specialpedagogiska skolmyndigheten har under de tre senaste åren haft ett fördjupningsområde med temat samspeletsmodellen för tillgänglighet. Ett resultat av fördjupningsområdet är "Värderingsverktyget för tillgänglig skola" som tagits fram i samarbete med Handikappförbunden. Materialet lanserades under våren och har redan rönt stort intresse bland förskolor och skolor.

Syftet med fördjupningsområdet har varit tvåfaldigt. Det första målet är att öka kunskapen, både internt som externt, om tillgänglighet i skolor utifrån samspeletsmodellen, och det andra målet är att bidra till att myndigheten blir mer känd och att efterfrågan på myndighetens verksamhet ökar.

Inom ramen för arbetet har arbetsmaterial tagits fram. Målgruppen för arbetsmaterialet och de "Lärande exemplen" är myndighetens egen personal och externa skolhuvudmän och skolpersonal. Materialet ligger till grund för en distansutbildning, konferenser och utveckling av innehållet på webbsidorna. Framtagningen av arbetsmaterialet görs för att så långt det är möjligt säkerställa en likvärdighet i kunskapen om hur man kan arbeta med att få utbildningen tillgänglig för alla, oavsett var man bor eller har för huvudman.

Ett resultat av fördjupningsområdet är Självvärderingsverktyget för en tillgänglig utbildning. Det finns en handledning till värderingsverktyget som är tryckt och fungerar som ett stöd till arbetet med att göra verksamheten mer tillgänglig. Det praktiska verktyget är webbaserat och innehåller en kartläggning och en handlingsplan och finns för såväl förskola, som skola.

I tillgänglighetspaketet ingår också en distansutbildning till hjälp i det fortsatta arbetet med att skapa en lärmiljö som bjuder in alla barn och elever.

DATE är ett lärmaterial för år 4-9 och ingår också i tillgänglighetspaketet. Kreativa och lustfyllda lektioner hjälper eleverna att utforska sin skolmiljö, ta ställning – och agera. Materialet är framtaget av Handikappförbunden.

M.

Specialpedagogiska skolmyndigheten har sedan ett flertal år erbjudit elever att studera deltid vid myndighetens regionala skolor med mellan 5 och 20 dagar per termin. Målen med deltidsutbildningen är bl.a. att få möta och lära svenskt teckenspråk i en tvåspråkig miljö och att utveckla flerspråkighet för en högre måluppfyllelse. För att ytterligare utveckla teckenspråksanvändningen och måluppfyllelsen för eleverna och på så vis i snabbare takt nå delmål 2 och 4 kommer Specialpedagogiska skolmyndigheten att erbjuda teckenspråksundervisning på distans mellan de fysiska besöken på skolan.

Specialpedagogiska myndigheten bedriver sedan ett flertal år försöksverksamhet med deltidsutbildning vid sina skolor. Denna verksamhet är bland annat omnämnd i SOU 2011:30 ”Med rätt att välja – flexibel utbildning för elever som tillhör specialskolans målgrupp” samt i en särskild redovisning av uppdrag i myndighetens regleringsbrev 2013 gällande ”Utveckling av specialskolans verksamhet”. Till utredningen och i redovisningen har myndigheten lyft fram att denna verksamhet behöver regleras i skolans styrdokument.

Under året har myndigheten startat upp ytterligare en försöksverksamhet. Nämligen distansundervisning i teckenspråk för deltids elever vid en av sina specialskolor. Under hösten har två grupper, med tio elever, kommit ingång med en lektion, om 45 minuter, i veckan. När eleverna studerar deltid vid specialskolan, vilket sker under minst en vecka per termin, får de teckenspråksundervisning på plats av samma lärare som de också har distansundervisning med i teckenspråk.

Fler deltids elever har anmält intresse för distansundervisning under våren 2015 och en utvärdering/uppföljning av myndighetens deltidsundervisning är planerad till våren 2016.

N.

För att öka kunskapen bland målgruppens vårdnadshavare kommer Specialpedagogiska skolmyndigheten att, under perioden, öka informationsinsatserna mot målgruppens vårdnadshavare för att i snabbare takt nå delmål 4.

Specialpedagogiska skolmyndigheten har i särskilda undersökningar genomförda av myndighetens internrevision noterat att kunskapen om specialskolan bland målgruppens vårdnadshavare brister. För att råda bot på detta har myndigheten initierat ett särskilt uppdrag med syfte att genom informationsinsatser ge föräldrar, barn och elever som tillhör specialskolornas målgrupper god kännedom om vilka rättigheter de har, vad myndigheten erbjuder och hur antagningsförfarandet till specialskolorna ser ut när de ska göra sitt skolval.

Under året har bl.a. presentationsbroschyrer tagits fram för myndighetens specialskolor. Webbinformationen om specialskolorna och ansökningsförfarandet är ut-

vecklad, fördjupad och omstrukturerad. Ett arbete med att lyfta fram det unika med de olika specialskolorna har genomförts. Presentationsfilmer för de olika skolorna presenteras på myndighetens webbplats. Där finns nu även filmer som visar några exempel på hur det gått för några av myndighetens tidigare elever efter sin skoltid hos myndigheten. Inför skolvalet genomfördes annonsering i olika facktidningar samt i myndighetens egna kanaler.

3.3.2. Övrigt arbete med koppling till inriktningsmål 2 och den andra gruppen funktionshinderspolitiska delmål

Nedan beskrivs myndigheternas övriga arbete med koppling till inriktningsmål 2 och de två tillhörande delmålen utöver de insatser och utvärderingar för inriktningsmål som beskrivits i avsnitt 3.3.1.

Att välja skola

Delmål 4: Möjligheterna för elever med funktionsnedsättning att välja skola liksom möjligheterna för vårdnadshavare till barn med funktionsnedsättning att välja förskola ska bli bättre genom en ökad tillgänglighet.

Skolverket har fått ett tilläggsuppdrag till webbplatsen Välja skola, där elever och föräldrar ska kunna jämföra skolors kvalitet och resultat. Webbplatsen visar nu även förelägganden från Skolinspektionen och inriktningar på gymnasieskolans program. Under de kompletterande uppgifterna ska Skolverket samla in profiler för grundskolan samt information om hur skolorna arbetar med elevhälsa och särskilt stöd. Under hösten har Skolverket utrett hur de så kallade frivilliga uppgifterna som nämns i propositionen ska samlas in och struktureras. Två frågor om hur nöjda elever och föräldrar är med sin skola ska skickas ut tillsammans med Skolinspektionens skolenkät 2015 och därefter redovisas på webbplatsen. Webbplatsen har anpassats efter gällande normer för tillgänglig webb.

I **Skolverkets** webbportal för insamling av uppgifter om skolor har en utökning av variabler genomförts. Under 2014 har variablerna ”särskild undervisning på sjukhus eller motsvarande institution” samt ”begränsat mottagande till skolenhet enligt 10 kap. 35 § skollagen” lagts till.

Specialpedagogiska skolmyndigheten lanserade ”Värderingsverktyget för tillgänglig skola”. Verktyget består av dels en digital del med kartläggning och mall för handlingsplan, dels en handledning. Myndigheten avser att använda den digitala kartläggningsdelen för effektmätning av skolors tillgänglighet. Denna effektmätning omnämndes i *Rapportering om prioriterade insatser... från 2014*⁵⁷ som ett kompletterande underlag för att kunna redovisa utvecklingen mot delmålen 2016. Detta kompletterande underlag, *Värderingsverktyget för tillgänglig skola* svarar i första hand mot delmål 4.

⁵⁷ Rapportering om prioriterade insatser samt underlag för uppföljning för de funktionshinderspolitiska delmålen för Skolverket, Skolinspektionen och Specialpedagogiska skolmyndigheten. Regeringskansliet dnr 2014:136.

Mätningen bygger på ett självvärderingsverktyg där skolor kontinuerligt utvärderar sin tillgänglighet. I dagsläget, februari 2015, är det inte tillräckligt många skolor som registrerat sig för att få fram ett statistiskt säkerställt resultat. Det är idag osäkert om det kommer att finnas tillräckligt med registrerade skolor under 2015 för att ge ett resultat till slutrapporteringen av funktionshinderspolitiken i mars 2016.

Kunskaper om lokalers tillgänglighet

Delmål 5: Kunskaperna om hur skolors och förskolors lokaler kan bli mer tillgängliga ska öka hos huvudmän, rektorer, lärare, förskollärare och övrig skolpersonal.

3.4 Ökade kunskaper om funktionsnedsättning och hur behov kan mötas, inriktningsmål 3

Inriktningsmål 3. Kunskaperna om funktionsnedsättningar och hur undervisningen kan utformas efter varje barns och elevs behov ska förbättras.

Delmål 6: Kunskapen ska öka bland skolhuvudmän och personal i skola och förskola om de konsekvenser för barns, elevers och vuxnas lärande och kunskapsutveckling som en funktionsnedsättning kan medföra.

Delmål 7: Skolors kännedom ska öka om var de kan få råd och stöd i frågor rörande konsekvenserna för skolarbetet av en funktionsnedsättning.

Delmål 8: Tillgången till och kännedomen om olika lärverktyg, som t.ex. anpassade läromedel och digitala lärverktyg ska öka.

Delmål 9: Skolors och skolhuvudmäns kännedom om hur IT-stöd ska utformas för att vara tillgängliga för alla ska öka.

3.3.1. Insatser formulerade för arbetet med delmål under inriktningsmål 3.

Skolmyndigheterna har formulerat följande insatser och uppföljningar i arbetet med det tredje inriktningsmålet och den tredje gruppen funktionshinderspolitiska delmål. Insatserna motsvarar i varierande grad delmålen, vissa kan kopplas till ett delmål medan andra är av mer övergripande karaktär och kan kopplas till flera av delmålen.

18.

Skolverket och Specialpedagogiska skolmyndigheten ska genomföra en gemensam informationssatsning för att visa på vilket sätt skolmyndigheterna kan bidra till att nå de funktionshinderspolitiska målen i skolsektorn. Specialpedagogiska skolmyndigheten samordnar satsningen.

Specialpedagogiska skolmyndigheten och **Skolverket** har under året mötts gällande den gemensamma informationssatsningen där man på kort sikt planerar en särskild informationsinsats mot målgruppen rektorer.

Andelen samarbetsformer inom informationsområdet har under året ökat mellan myndigheterna och nätverk har formats mellan kommunikatörer på **Skolverket**, **Skolinspektionen** och **Specialpedagogiska skolmyndigheten** kring gemensamma insatser som till exempel produktionen av en film om likvärdig undervisning i ämnet idrott och hälsa dit man också kopplat halvdagsseminarier för universitet och högskolor. Nätverk har även förbättrat informations-spridning mellan myndigheterna, särskilt inom omvärldsbevakning och sociala medier.

Under året har arbete lagts ned på att planera en mer omfattande insats till 2015, i samband med uppdragets slutrapportering.

19.

Skolverket och Skolinspektionen ska utnyttja olika sammanhang för att synliggöra Specialpedagogiska skolmyndighetens roll och uppdrag.

Specialpedagogiska skolmyndigheten har stor kunskap om funktionsnedsättningar och hur undervisningen kan utformas efter varje barn eller elevs behov.

Skolverket avser att under strategiperioden fortsätta informera om Specialpedagogiska skolmyndighetens roll och uppdrag och synliggöra myndigheten i olika sammanhang. I Skolverkets spridning av skärpningen i diskrimineringslagen, om bristande tillgänglighet som ny form av diskriminering⁵⁸ har myndigheten lyft fram **Specialpedagogiska skolmyndighetens** stöd för skolor och huvudmän när det gäller utformningen av undervisningen.

Skolinspektionen informerar löpande ett stort antal skolledare, lärare och huvudmän, om **Specialpedagogiska skolmyndighetens** kompetens och stöd till skolorna i samband med uppföljning av beslut i tillsynen samt vid råd och vägledning. Denna insats förstärks ytterligare i samband med utbildningssatsningen tillsammans med Specialpedagogiska skolmyndigheten som beskrivits i insats 1. Under 2014 var dessutom Specialpedagogiska skolmyndigheten representerade under Skolinspektionens dag med en föreläsning av generaldirektören med inriktning på det stöd som Specialpedagogiska skolmyndigheten erbjuder kring elever i behov av särskilt stöd. Skolinspektionens dag genomfördes i hela landet och nådde runt 2 000 personer.

20.

Skolverket och Specialpedagogiska skolmyndigheten ska samverka i forsknings-spridningen på tema specialpedagogisk forskning. Skolverket samordnar spridningen.

Skolverket och **Specialpedagogiska skolmyndigheten** har under året fortsatt sin samverkan vad gäller forsknings-spridningen inom det specialpedagogiska området. Bevakningen bekostas gemensamt av myndigheterna och dubbelpubliceras på myndigheternas webbsidor. Där redovisas avhandlingar, forskningsstudier och in-

⁵⁸ Diskrimineringslag (2008:567).

tervjuer med forskare inom det specialpedagogiska området. Fokus ligger på forskning som är relevant för rektorer, lärare, specialpedagoger och speciallärare men innehåller även äldre forskning med stor betydelse för forskningsfältet. Specialpedagogiska skolmyndigheten har tillsammans med Skolverket gett Högskolan i Jönköping i uppdrag att ta fram forskningsmaterial för publicering på dessa sidor. Skolverkets forskningswebb hade 601 400 sidvisningar varav 53 700 av sidvisningarna var besök på de delar som berör specialpedagogisk forskning, en 28 procentig ökning av de senare sidvisningarna jämfört med 2013. Den nya samlingsidan om funktionsnedsättning⁵⁹ på Skolverkets webbplats har haft 4 673 besökare och sidan om tillgänglighet⁶⁰ har haft 2 140 besökare.

Under 2014 har **Specialpedagogiska skolmyndigheten** genomfört den nationella forskarkonferensen Lika Värde, 2014 års konferenstema var Rättvis skola. Brittiska professorn Allan Dyson var huvudtalare. Konferensen riktade sig till verksamma specialpedagoger och rektorer.

En konferensserie för förskolan har arrangerats. Syftet med konferensserien var att öka kännedomen om myndigheten bland verksamhetschefer för förskolan, och att öka kunskapen om vikten av tidiga specialpedagogiska insatser. De fem konferenserna hölls i Malmö, Göteborg, Stockholm, Örebro och Umeå. På fyra orter fick de lyssna till föreläsare Mats Granlund, professor vid Högskolan i Jönköping och verksam i CHILD.

I samverkan med Högskolan i Borås har det arrangerats en internationell konferens, Policy and Practice in Inclusive Education, med deltagare från Norge, Danmark, Italien, Moldavien, Storbritannien och Sverige. Syftet med konferensen var att samla den rådande kunskapen och kompetensen kring frågan om hur man kan öka förmågan (capability) att inkludera (se, förstå, möta, undervisa och stimulera delaktighet) alla elever.

Specialpedagogiska skolmyndigheten samverkar med högskolor och universitet för att sprida kunskap om forskning, bl.a. i den årligen återkommande konferensen i södra regionen ”Rektor med vetande” och i konferenser i hela landet om tillgänglighet. Deltagarna i konferenserna får ta del av aktuell forskning och möjlighet att förstå hur forskning kan tillämpas i det praktiska arbetet i förskolor och skolor.

Specialpedagogiska skolmyndigheten har startat ett samarbete med Umeå Universitet för att öka kunskaper om genus och funktionsnedsättningar. Syftet är att samla och sprida ny kunskap om hur villkoren ser ut när det gäller flickors och pojkars stödbehov.

Specialpedagogiska skolmyndigheten ingår tillsammans med **Skolverket** och **Skolinspektionen** i ett skolmyndighetsnätverk om evidens och hur denna fråga

⁵⁹ <http://www.skolverket.se/regelverk/mer-om-skolans-ansvar/elever-med-funktionsnedsattning-1.219658>

⁶⁰ <http://www.skolverket.se/skolutveckling/resurser-for-larande/tillganglighet>

kan uppmuntra till ett forskningsbaserat arbetssätt i verksamheterna. Konferensserien Forskning lyfter II är ett resultat av samarbetet. Skolmyndigheterna genomförde utvecklingsinsatsen *Forskning lyfter Norr* där 167 rektorer och lärare fördelat på 30 skolor i Norrland deltog. Syftet med konferensen var att erbjuda stöd och en modell för hur skolor i sina verksamheter kan arbeta forskningsbaserat inom ramen för den myndighetsgemensamma definitionen av ett forskningsbaserat arbetssätt, det vill säga på vetenskaplig grund och anknyta forskningen till utbildningen. Specialpedagogiska skolmyndigheten svarade för den specialpedagogiska kompetensen.

Specialpedagogiska skolmyndigheten har också tagit inledande kontakter med Skolforskningsinstitutet för att hitta former för samarbete runt spridningsuppdraget inför att institutet drar igång sin verksamhet 2015⁶¹.

21.

Skolverket ska genom den statliga rektorsutbildningens gemensamma lärplattform informera om skolmyndigheternas ansvar och synliggöra de funktionshinderspolitiska målen.

Insatsen avslutades 2013 och beskrivs i redovisningen av 2013 års genomförande av funktionshinderspolitiken.

22.

Skolverket ska fördela bidrag till organisationer vilkas verksamhet syftar till att stödja specialpedagogisk kompetensutveckling av lärare.

Insatsen ströks i redovisningen av 2013 års genomförande av funktionshinderspolitiken.

23.

Specialpedagogiska skolmyndigheten ska redovisa en uppföljning av sin strategiska samverkan med skolhuvudmän och omfattning av deltagande i Specialpedagogiska skolmyndighetens kurser.

Under året har **Specialpedagogiska skolmyndigheten** genomfört totalt 472 samverkansmöten med skolhuvudmän, 186 möten med kommunala skolhuvudmän och 286 med enskilda skolhuvudmän. När det gäller enskilda skolhuvudmän, har myndigheten svårare än annars att nå ut på ett systematiskt sätt. Det finns inte samma upparbetade kanaler inom denna kategori och sammanhangen kan se väldigt olika ut. I vissa fall kan det gälla en stor koncern med flera skolor i olika regioner, medan det i andra fall kan vara mycket små enstaka fristående skolor.

⁶¹ Specialpedagogiska skolmyndigheten, Årsredovisning 2014.

Under 2014 har Specialpedagogiska skolmyndigheten erbjudit 365 kurser/ konferenser med inriktning mot pedagogiska konsekvenser av nästan alla funktionsnedsättningsområden där fokus har legat på lärmiljön. Myndigheten har därigenom mött 9 928 deltagare. Av dessa utgör 66 distanskurser med 1 806 deltagare. Utöver detta har myndigheten mött många deltagare vid medverkan i kompetensutveckling hos andra anordnare.⁶²

En enkätutvärdering har gjorts bland alla deltagare på myndighetens kurser, vilka avslutades mellan den 1 januari och den 6 juni 2014. Enkäter skickades ut till 2 212 deltagare fördelade på 94 olika kurser och 728 svar inkom vilket ger en svarsfrekvens på 34 procent. En majoritet av respondenterna anger att de helt eller till stor del (65 procent) har fått kunskaper som bidragit till att de ”i högre utsträckning gett barn, eller elever med funktionsnedsättning möjligheter att utvecklas så långt som möjligt, utifrån sina egna förutsättningar”. Hälften av respondenterna instämmer till stor del eller helt i att kunskaper de fick på kurserna påverkat arbetet med att ”planera undervisningen utifrån barn och elever med funktionsnedsättning”. Myndigheten kommer att fortsätta att analysera hur man kan bidra till att fler kursdeltagare låter sina nyvunna kunskaper övergå i handling vid planering av verksamheten.⁶³

En ytterligare slutsats från utvärderingen är att spridningseffekten till kollegor är fortsatt hög. Cirka 80 procent av deltagarna anger att de spridit sina nyvunna kunskaper till kollegor.

24.

Skolverket ska i samråd med Specialpedagogiska skolmyndigheten komplettera den återkommande uppföljningen av it-användning och -kompetens på skolområdet med frågor om tillgång och användande av it-stöd för elever med funktionsnedsättning.

Insatsen avslutades 2013 och återfinns i redovisningen av 2013 års genomförande av funktionshinderspolitiken

D.

Skolverket: Informationssatsning riktad till rektorer i rektorsutbildning om elever i behov av särskilt stöd och elever med funktionsnedsättning.

Skolverket har regeringens uppdrag att utforma måldokument och dimensionera en befattningsutbildning för rektorer, förskolechefer och andra personer med motsvarande ledningsfunktion. Utbildningen ska leda till de mål och beskrivningar av utbildningen som Skolverket har beslutat. I samband med att Skolverket beslutade

⁶² Specialpedagogiska skolmyndigheten, Årsredovisning 2014.

⁶³ Specialpedagogiska skolmyndigheten, Årsredovisning 2014.

om vilka lärosäten som ska bedriva utbildning under perioden 2015 – 2021 reviderades målen för Rektorsprogrammet. Ett av målen har särskild betoning på barn och elever i behov av särskilt stöd och elever med funktionsnedsättning. Målet har fått följande formulering: ”Efter genomgången utbildning ska rektorn/förskolechefen visa god förmåga att förmedla, förankra och tillämpa kunskaper om de författningar som rör alla barns och elevers rättigheter och rektorns/förskolechefens skyldigheter att tillförsäkra dem dessa. Elever i behov av särskilt stöd och barn och elever med funktionsnedsättning ska särskilt uppmärksammas”. För att stödja målet i rektorsutbildningen avser Skolverket sprida och synliggöra de funktionshinderspolitiska delmålen och informera om skolmyndigheternas ansvar och möjligheter till stöd för målgruppen rektorer.

I.

*För att öka tillgången till och kännedomen om olika lärverktyg och på så vis i snabbare takt nå delmål 8 kommer **Specialpedagogiska skolmyndigheten** att under 2014 lansera ett digitalt komplement till myndighetens fysiska utställningar, ”Hitta läromedel”. Tjänsten kommer sedan att succesivt byggas ut.*

Specialpedagogiska skolmyndigheten har under året lanserat tjänsten, ”Hitta läromedel”. Hitta läromedel är en webbaserad söktjänst för läromedel lämpliga i specialpedagogiska sammanhang. Genom söktjänsten kan man söka läromedel på skolform, ämne, tillgänglighetsförande läromedelsegenskaper och medietyp. Det går även att fritextsöka på enskilda läromedel eller fritt valda sökord. Som hjälp till sökandet finns texter som beskriver hur läromedel kan vara utformade för att passa olika funktionsnedsättningar och texter som beskriver de egenskaper som hjälper till att göra ett läromedel tillgängligt. I januari 2015 fanns 1 415 läromedel tillgängliga via söktjänsten.

K

*För att öka kapaciteten och friheten för kursdeltagare i myndighetens distansutbildningsverksamhet och på så vis i snabbare takt nå delmål 2 och 6 kommer **Specialpedagogiska skolmyndigheten** att under perioden starta en försöksverksamhet med icke handledda distansutbildningar samt att utvärdera effekten av denna typ av fortbildning i jämförelse med mer konventionella typer av fortbildning.*

Specialpedagogiska skolmyndigheten driver sedan drygt 15 år en omfattande distansutbildningsverksamhet. Genom att erbjuda icke handledda distansutbildningar ges arbetslag och enskilda pedagoger tillgång till en lättillgänglig utbildning inom områden där man kan bedöma utbildningsbehovet som stort. I första hand kommer myndigheten erbjuda utbildningar inom områdena pedagogiska konsekvenser av neuropsykiatriska funktionsnedsättningar, alternativ och kompletterande kommunikation samt funktionsnedsättningar i relation till mångkulturalitet.

Arbetet med att utveckla en kunskapsportal/temawebb kan ses som ett utjämnande steg mellan myndighetens allmänna information och handledda distanskurser. Tanken är att skolor och förskolor själva ska kunna bedriva kompetensutvecklingspro-

cesser med hjälp av stödmaterial på myndighetens externa webb som kommer att vara tillgängligt utan inloggning.

I första hand ingår att sprida information om pedagogiska konsekvenser inom området neuropsykiatriska funktionsnedsättningar genom att förse myndighetens externa webb med uppdaterat och relevant material. Det ska även finnas ett antal föreläsningar för kunskapsområdet på myndighetens interna såväl som externa webbplats, att användas till intern kompetensutveckling och som stöd i det externa arbetet.

Myndigheten har tagit fram en tidplan för arbetet och 2015 beräknar man spela in föreläsningsskivor och producera dokument som beräknas publiceras i slutet av året. Portalen beräknas vara i drift under våren 2016.

L.

*För att kunna utöka stödet mot vuxenutbildningen och på så vis i snabbare takt nå delmål 2 och 6 planerar **Specialpedagogiska skolmyndigheten** att under perioden bygga ut stödet på webben med information, föreläsningar och utbildningar.*

Specialpedagogiska skolmyndigheten har genom sin kännedomsmätning konstaterat att kännedomen om myndigheten bland vuxenutbildningsanordnare är lägre än bland andra skolformer. Vidare har man noterat att vuxenutbildningen är underrepresenterad bland myndighetens rådgivningsuppdrag⁶⁴.

Myndigheten har startat ett nationellt projekt med syfte att utveckla, fördjupa och dokumentera ett sammanhållet utbildningspaket på webben om att göra studiesituationen tillgänglig för vuxna med funktionsnedsättning. Projektet startades under sen höst 2014 och kommer att pågå och avslutas under 2015. Kunskapen ska ge grund för fortsatt inriktning och planering av myndighetens stöd till vuxenstudierande med funktionsnedsättning.

Myndigheten har deltagit i ett flertal samverkansmöten med kommuners vuxenutbildningssamordnare med fokus på stöd och utvecklingsbehov. Informationsinsatser har genomförts t.ex. som öppet hus eller seminarier. Utbildning har getts i form av kurser och studiecirkel.

⁶⁴ Specialpedagogiska skolmyndigheten, Kännedomsmätning 2014, dnr ALL 2014/1248.

O.

Skolinspektionen och Specialpedagogiska skolmyndigheten har etablerat en samverkan som bygger på att Skolinspektionen efter tillsyn kan rekommendera Specialpedagogiska skolmyndigheten som en utvecklingsinsats svarande mot kritik som inspektionen riktar mot en skola eller skolhuvudman som ligger inom ramen för Specialpedagogiska skolmyndighetens uppdrag. För att ytterligare stärka denna samverkan så kommer Specialpedagogiska skolmyndigheten att utbilda inspektörer inom samtliga Skolinspektionens regioner om Specialpedagogiska skolmyndighetens uppdrag och på så vis i snabbare takt nå delmål 7.

Under 2014 och 2015 tar **Specialpedagogiska skolmyndigheten** och **Skolinspektionen** ett gemensamt initiativ för att höja kompetensen bland Skolinspektionens personal kring de funktionshinderpolitiska målen samt hur dessa kan genomföras i skolan. Genomförandet kommer att bestå i att Specialpedagogiska skolmyndigheten utbildar inspektörer vid Skolinspektionens samtliga fem avdelningar i Lund, Göteborg, Linköping, Umeå och Stockholm.

Insatsen syftar till ökade kunskaper hos inspektörerna om de funktionshinderpolitiska målen, om Specialpedagogiska skolmyndighetens stöd till skolorna och om bestämmelserna kring diagnoser, anpassning och särskilt stöd. Därigenom skapar insatsen förutsättningar för en fördjupning av inspektörernas kompetens när det gäller tillsynsuppdraget med inriktning på elever med funktionshinder, samt när det gäller att stödja skolorna i återförings- och uppföljningsskedet.

En förväntad effekt är att Skolinspektionen och Specialpedagogiska skolmyndigheten på ett enklare sätt kan identifiera gemensamma samarbetsområden efter granskning av skolorna. Skolinspektionen och Specialpedagogiska skolmyndigheten bedömer att denna insats kan få reella och långsiktiga effekter för att uppnå de funktionshinderpolitiska målen. Myndigheterna förväntar sig också att utbildningen kommer leda till vidare utbildningar där Skolinspektionens avdelningar fördjupar sig inom de områden där ytterligare behov finns.

3.4.2 Övrigt arbete med koppling till inriktningsmål 3 och den tredje gruppen funktionshinderspolitiska delmål.

Nedan beskrivs myndigheternas övriga arbete med koppling till inriktningsmål 3 och de tre tillhörande delmålen utöver de insatser och utvärderingar för inriktningsmål 3 som beskrivits i avsnitt 3.4.1.

Kunskap om funktionshinderns konsekvenser för lärande

Delmål 6: Kunskapen ska öka bland skolhuvudmän och personal i skola och förskola om de konsekvenser för barns, elevers och vuxnas lärande och kunskapsutveckling som en funktionsnedsättning kan medföra.

Skolverket har inom Lärarlyftet II och Förskolelyftet erbjudit fortbildning som ökar kunskaper om funktionshinderns konsekvenser för lärande. Skolverket har inom Lärarlyftet II upphandlat speciallärarutbildning för lärare och förskollärare som är anställda inom grund- och gymnasiesärskolan. Speciallärarutbildning med inriktning utvecklingsstörning har upphandlats vid sju lärosäten, och totalt har 141

personer påbörjat sådan utbildning under året. Skolverket har inom Förskolelyftet erbjudit fortbildning på högskolenivå med inriktning på barn i behov av särskilt stöd när det gäller språklig, kommunikativ och matematisk utveckling. Det har erbjudits 13 kurser genom förskolelyftet vid sex olika lärosäten.

För att öka övergången till arbetslivet för elever med funktionsnedsättning har **Skolverket** tillsammans med Arbetsförmedlingen, Försäkringskassan och Myndigheten för delaktighet genomfört sex konferenser. Innehållet bestod av fördjupad kunskap om några neuropsykiatriska funktionsnedsättningar där fokus låg på elevernas förmågor och hur man kan motivera elever. Föredragshållare från skola och arbetsliv medverkade för att visa på positiva erfarenheter. Deltagarna bestod av främst studie- och yrkesvägledare, lärare, skolledare och annan personal i gymnasieskolan men också andra yrkesverksamma inom området. Sammanlagt 816 personer har deltagit i konferenserna under året och utvärderingarna har visat att deltagarna i stort varit nöjda. Man efterlyste verktyg och stöd för att kunna motivera arbetsplatser att ta emot elever med funktionsnedsättning. Skolverket har därför påbörjat ett stödmaterial för gymnasieskolan och handledare på arbetsplatsförlagd utbildning som beräknas bli klart under första delen av 2015.

Nationellt centrum för språk-, läs- och skrivutveckling (NCS) på **Skolverket** har samverkat med **Specialpedagogiska skolmyndigheten** i frågor som rör dyslexi och läs- och skrivsvårigheter. Specialpedagogiska skolmyndigheten var en av aktörerna vid den årliga nationella tvådagarskonferensen. Nyheter och aktuell information har under året lyfts fram i NCS nyhetsbrev med länk till Specialpedagogiska skolmyndighetens webbplats. Nyhetsbrevet når ungefär 5 500 prenumeranter.

Skolinspektionens kvalitetsgranskningar ger ett viktigt bidrag för att förstå skolsituationen för elever med funktionsnedsättningar. Under året har myndigheten granskat skolsituationen för elever med AD/HD. I granskningen finns bl.a. exempel att lära av som beskriver hur skolan kan upplevas av elever med funktionsnedsättningen AD/HD. De kan till exempel vara bra att utgå från i en diskussion i lärarkollegiet om den egna skolans arbete. Myndigheten vet av erfarenhet att skolor och huvudmän tar del av publicerade granskningar. Via de välbesökta råd och vägledningssidorna, som handlar om särskilt stöd på Skolinspektionens hemsida, länkas också till aktuella granskningar. Utöver detta har Skolinspektionen genomfört en rad välbesökta webinarium där olika granskningar presenterats och där en intresserad publik fått möjlighet att interagera med ansvarig projektledare för granskningen.

Kännedom om råd och stöd

Delmål 7: Skolors kännedom om var de kan få råd och stöd i frågor rörande konsekvenserna för skolarbetet av en funktionsnedsättning ska öka.

I dagsläget fördelar **Skolverket** bidrag till vissa elev- och föräldraorganisationer samt ämneslärarorganisationer⁶⁵. Tre av de föräldraorganisationer som fått bidrag utgörs av funktionshindersorganisationer varav några till viss del erbjuder information och utbildning som riktar sig till Lärare och elevhälsans personal. Nationellt centrum för språk-, läs- och skrivutveckling har utbetalat ett bidrag om 1 miljon kronor årligen till Dyslexiförbundet FMLS med syfte att stödja Skrivknutens verksamhet som bl.a. omfattar lärarfortbildning⁶⁶.

Skolinspektionen informerar löpande ett stort antal skolledare, lärare och huvudmän om Skolinspektionens, Skolverkets och Specialpedagogiska skolmyndighetens samlade stödmaterial för området elever med funktionsnedsättningar i skolan. Denna insats förstärks ytterligare i samband med utbildningssatsningen tillsammans med Specialpedagogiska skolmyndigheten som beskrivits i insats F. Skolinspektionen informerar även om Specialpedagogiska skolmyndighetens kompetens och stöd till skolorna i samband med uppföljning samt råd och vägledning. Denna insats förstärks ytterligare i samband med utbildningssatsningen tillsammans med Specialpedagogiska skolmyndigheten som beskrivits i insats 1.

Specialpedagogiska skolmyndigheten har under en rad år genomfört en kännedomsmätning⁶⁷. Syftet med undersökningen är att få en bild av kännedomen om Specialpedagogiska skolmyndigheten och dess verksamhet på olika nivåer inom dels den kommunala organisationen för förskola, skola och vuxenutbildning och dels privata anordnare av utbildning inom skola (fristående skolor). Under 2013 undersöktes kännedomen hos rektorer samt specialpedagoger i kommunala skolor. Under 2014 genomfördes denna undersökning igen men förutom rektorer kompletterades den nu med lärare. Underlaget svarar i första hand mot delmål 7.

I resultat av kännedomsmätningen⁶⁸ 2014 framgår att kännedomen bland rektorerna är högt och stabilt och över tid. Bland lärare känner ungefär hälften till Specialpedagogiska skolmyndigheten. Det går inte att uttala sig hur det ser ut över tid då detta var första mätningen denna målgrupp deltog i. Tidigare års mätningar har även omfattat specialpedagoger som en egen målgrupp vilken visat på en nästan total kännedom.

Specialpedagogiska skolmyndigheten uppfattas som en kompetent men okänd myndighet, en slutsats som kvarstår sedan 2013. I likhet med tidigare år bärs bilden av Specialpedagogiska skolmyndigheten i hög grad upp av de kontakter man haft med myndigheten som stärker bilden av en kompetent myndighet (hög sakkunskap) och i hög grad också en tillgänglig myndighet.

⁶⁵ Statsbidraget regleras i förordningen (1998:1 636) om vissa statsbidrag för utvecklingen av skolväsendet.

⁶⁶ I enlighet med regleringsbrevet (anslag 1:5 ap. 4).

⁶⁷ Specialpedagogiska skolmyndigheten Kännedomsmätning 2014, dnr ALL 2014/1248.

⁶⁸ Specialpedagogiska skolmyndigheten Kännedomsmätning 2014, dnr ALL 2014/1248.

Oavsett yrkesgrupp är man i hög grad positiv avseende de kontakter man har eller har haft med myndigheten. Detta framgår i såväl betygssättning som i en stor del av de öppna kommentarerna som lämnats.

Utöver skillnader mellan de olika yrkesgrupperna visar också undersökningen att det finns betydande skillnader i kännedom mellan förskola, grundskola/gymnasieskola och vuxenutbildningen.

Tillgång till och kännedom om lärverktyg

Delmål 8: Tillgången till och kännedomen om olika lärverktyg, som t.ex. anpassade läromedel och digitala lärverktyg ska öka.

Kännedom om it-stöd

Delmål 9: Skolors och skolhuvudmäns kännedom om hur it-stöd ska utformas för att vara tillgängliga för alla ska öka.

Skolverket har deltagit i projektet ”Digitala lärresurser och lärplattformar” på Svenska Standardiseringsinstitutet. Deltagandet innebär medverkan i att revidera den vägledning för beställare och producenter om hur it-verktyg och digitala lärresurser bör vara utformade för att öka tillgängligheten för elever med funktionshinder som togs fram 2013. Skolverket har också medverkat i arbetet med svenska metadastandarden för digitala lärresurser inom samma projekt i syfte att inkludera tillgänglighetsinformation.

4. Samråd med funktionshindersorganisationer

Skolverket har genomfört fyra sammanträden med de funktionshindersorganisationer som ingår i Skolverkets samrådsgrupp, varav ett var ett myndighetsgemensamt samrådsmöte. Skolverkets samrådsmöten har dels avhandlat hanteringen och inriktningen av särskilt relevanta uppdrag som regeringen gett Skolverket, dels resultat av pågående eller genomförda uppdrag.

Företrädare för Skolverkets regeringsuppdrag Läslyftet och Välja skola träffade samrådsledamöterna för att informera om innehållet i de olika regeringsuppdragen och ta emot samrådets synpunkter. Aktuella och inplanerade satsningar på Skolverkets utbildningsavdelning och utvärderingsavdelning belystes vid var sitt samrådsmöte. Ledamöterna har erbjudits att komma med synpunkter i arbetet med de nya allmänna råden om arbete med extra anpassningar, särskilt stöd och åtgärdsprogram, planerade stödmaterial och målen för nya Rektorsprogrammet 2015-2021. Efter önskemål från deltagarna har en del av ett samråd ägnats åt särskild utbildning för vuxna.

Skolinspektionen har genomfört tre möten med de funktionshindersorganisationer som ingår i Skolinspektionens samrådsgrupp, varav ett var ett myndighetsgemensamt samrådsmöte. I Skolinspektionens samrådsgrupp ingår ett tiotal intresseorganisationer. Under mötena har aktuella frågor i skoldebatten avhandlats⁶⁹ samt aktuella frågor i Skolinspektionens arbete⁷⁰ bl.a. kvalitetsgranskningen skolsituationen för elever med AD/HD samt kvalitetsgranskningen särskilt stöd i form av enskild undervisning och särskild undervisningsgrupp.

En utvärdering av samråden genomfördes under ett av mötena som visade att deltagarna i stort är positiva till samråden med Skolinspektionen. Mötena beskrivs som öppna, intressanta, relevanta frågor och med bra förankring i verksamheten. Deltagarna framhåller att Skolinspektionen är generöst, har öppen hållning och att man lyssnar. Deltagarna berättar att de har kunnat göra avtryck, och att det är bra att kunna anmäla frågor innan och att Skolinspektionens kvalitetsgranskningar bidrar till det egna arbetet.

Specialpedagogiska skolmyndigheten samverkar med intresseorganisationer som företräder personer med funktionsnedsättning genom det intresseråd som myndigheten knutit till sig. I intresserådet finns representation från dryga tiotalet olika intresseorganisationer på området och där redovisas och diskuteras övergripande aktuella frågor. Dessutom eftersträvar myndigheten en dialog kring strategiskt och principiellt viktiga frågor i detta forum. Rådet har haft tre möten, och förutom att specialpedagogiska skolmyndigheten informerat löpande om sin verksamhet och intresseorganisationerna varit bidragande i arbetet med myndighetens omvärldsanalys har t.ex. Grundskoleutredningen varit aktuell under året. Intresse-

⁶⁹ bl.a. PISA-rapporten, statens ansvar i förhållande till kommunala och enskilda huvudmän och Friskolekommitténs betänkande.

⁷⁰ bl.a. kvalitetsgranskningen skolsituationen för elever med AD/HD samt kvalitetsgranskningen Särskilt stöd i enskild undervisning och särskild undervisningsgrupp.

rådet har också årliga och återkommande temakonferenser, under 2014 bl. a. kring skolhuvudmannasamverkan. Myndigheten har också enligt samma modell ett nationellt skolråd som sammanträder fyra gånger per år och även där finns representation från ett antal intresseorganisationer inom området samt föräldrarepresentation från specialskolorna.

Under **Skolverkets, Specialpedagogiska skolmyndighetens** och **Skolinspektionens** gemensamma årliga samråd behandlas frågor om skola och utbildning som har bäring på alla tre myndigheternas områden. Skolverket och Specialpedagogiska skolmyndigheten har ersatt ett av de fyra årliga mötena med detta och Skolinspektionen har utökat sina ordinarie två möten med detta tredje möte.

Samrådet samlade 15 representanter från 15 olika intresseorganisationer. Samrådet innehöll information och samtal om Grundskoleutredningen som hölls av utredningens ordförande Ann-Marie Begler. Varje myndighet presenterade sin del av skolmyndigheternas rapportering av 2013 års arbete med de funktionshinderpolitiska målen. Vidare fördes samtal mellan myndigheterna och intresseorganisationerna kring prioriteringar och hur myndigheterna kan öka takten mot målen.