

### **Redovisning av uppdrag om statsbidrag för ökade kostnader till följd av satsningen på den högre bidragsnivån inom studiemedlet för vissa arbetslösa ungdomar i åldrarna 20-24 år**

Skolverket har i enlighet med uppdraget U2014/868/GV betalat ut statsbidrag till kommuner för ökade kostnader inom den kommunala vuxenutbildningen 2014. I enlighet med uppdraget ska Skolverket senast den 15 april 2015 rapportera uppdraget till Regeringskansliet. Uppdraget har redovisats årligen sedan 2012.

Att arbetslösa ungdomar 20-24 år erbjuds en högre bidragsnivå kan medföra att antalet elever inom den kommunala vuxenutbildningen ökar. För att kompensera kommunerna för ökade kostnader till följd av detta har Skolverket fått i uppdrag av regeringen att betala ut ett statsbidrag som uppgår till 25 000 kronor per årsstudieplats.

Föreliggande redovisning redogör för hur mycket statsbidrag kommunerna har haft möjlighet att rekvirera under 2014 samt hur mycket bidrag som har betalats ut. Det ingår även viss information om de ungdomar som börjat studera såsom kön, ålder, utbildningsnivå och studietakt.

#### **På Skolverkets vägnar**

Maria Weståker  
Tf. Avdelningschef

Lisa Hellblom  
Undervisningsråd

I ärendets slutliga handläggning har handläggare Leida Larkeus deltagit.

## Sammanfattning

Sammanlagt 63,31 miljoner kronor betalades ut i statsbidrag 2014 för kommunernas ökade kostnader till följd av den högre bidragsnivån. Detta motsvarar 2 533 årsstudieplatser.

Våren 2014 utbetalades 33 miljoner kronor vilket motsvarar 1 325 årsstudieplatser. Hösten 2014 utbetalades 30 miljoner kronor motsvarande 1 208 årsstudieplatser.

Av de 284 kommuner som var berättigade till statsbidrag har 265 rekviderat bidraget.

### *Observerade trender sedan 2012*

- Utbetalt statsbidrag har successivt ökat. Mellan 2012 och 2013 ökade utbetalt bidrag med 10 procent, mellan 2013 och 2014 var ökningen 15 procent.
- Antalet elever och årsstudieplatser inom satsningen har ökat med nästan 1 000 årsstudieplatser sedan 2012.
- Könsfördelningen är jämn.
- Majoriteten av eleverna studerar på både grundskole- och gymnasienivå.
- Studietakten för eleverna är främst heltid.
- Majoriteten studerar minst 16 veckor per termin.
- Antalet elever som avbryter sina studier har minskat. Våren 2012 avbröt 6,6 procent av eleverna utbildningen jämfört med 4,6 procent våren 2014.

### *Risk för dubbelfinansiering*

Det finns risk för dubbelfinansiering eftersom kommuner även får statsbidrag för yrkesinriktad kommunal vuxenutbildning<sup>1</sup>. Då elevuppgifterna från CSN är oidentifierade är det inte möjligt för kommunerna eller Skolverket att verifiera i vilken utsträckning detta förekommer.

---

<sup>1</sup> Enligt förordning (2009:43) om statsbidrag för yrkesinriktad och viss teoretisk vuxenutbildning på gymnasial nivå.

## Villkor för att få högre studiemedel

CSN betalar ut högre studiemedel för att motivera arbetslösa ungdomar att återuppta sina grundskole- och gymnasiestudier i en satsning för dem som saknar grundläggande utbildning. Villkoren för att kunna få den högre bidragsnivån inom studiemedlet är följande:

- Personen kan få stödet från det andra kalenderåret det år denne fyller 20 år till och med det kalenderår personen fyller 24 år.
- Personen ska i anslutning till studiernas början vara arbetslös och inskriven i jobbgarantin för unga eller i jobb- och utvecklingsgarantin.
- För att läsa på grundskolenivå ska personen sakna slutbetyg från en svensk grundskola eller en motsvarande utländskt utbildning.
- För att läsa på gymnasial nivå ska personen sakna slutbetyg från ett nationellt eller specialutformat program i gymnasieskolan eller från en motsvarande svensk eller utländsk utbildning.
- Personen ska studera på grundläggande eller gymnasial nivå på Komvux eller folkhögskola.
- Studierna ska ha påbörjats under 2011-2015.

Skolverket betalar ut statsbidrag till kommunerna efter rekvisition. CSN lämnar uppgifter till Skolverket om antalet årsstudieplatser per kommun som ligger till grund för beslutet om statsbidrag. En årsstudieplats motsvarar 40 veckors heltidsstudier på 100 procent.

### *Anslaget utökades efter hemställan*

Enligt uppdraget U2014/868/GV hade kommunerna möjlighet att rekquirera statsbidrag för högst 2 500 årsstudieplatser. Skolverkets budget uppgick till 56,25 miljoner kronor 2014 vilket motsvarade 2 250 årsstudieplatser. Då antalet årsstudieplatser bedömdes överstiga detta lämnade Skolverket en hemställan till regeringen om utökning av anslaget den 7 juli 2014. Uppdraget uppdaterades i Skolverkets regleringsbrev november 2014 till att omfatta högst 2 900 årsstudieplatser med ett motsvarande anslag på 72,5 miljoner kronor.

## **Totalt drygt 63 miljoner kronor i statsbidrag 2014**

Sammanlagt har Skolverket betalat ut 63 313 478 kronor i statsbidrag till kommuner för ökade kostnader till följd av den högre bidragsnivån inom studiemedlet för vissa arbetslösa ungdomar i åldrarna 20-24 år. Totalt 284 kommuner hade möjlighet att rekquirera statsbidrag. Av dessa rekvirerade 265 kommuner bidraget.

Av alla 290 kommuner i landet hade 98 procent möjlighet att rekquirera statsbidraget under 2014. Storleken på bidraget varierade från 625 kronor till 3 601 875 kronor per kommun och år. Den kommun som rekvirerade högst belopp var i likhet med tidigare år Stockholm. Skolverket utlyste två ansökningsomgångar, en för våren och

en för hösten. Tabell 1 visar antalet årsstudieplatser som kommuner rekviderade och kunde rekvirera statsbidrag för, per halvår och totalt 2014.

### *Första halvåret 2014: 33 miljoner kronor*

Det första halvåret 2014 betalade Skolverket ut 33,12 miljoner kronor i statsbidrag till 236 kommuner. Det var 264 kommuner som kunde rekvirera bidraget varav 28 kommuner avstod. På våren rekviderade därmed 89 procent av kommunerna som hade möjlighet.

**Tabell 1. Årsstudieplatser och statsbidrag 2014**

2014	Första halvåret			Andra halvåret		
Kommuner som	Antal	Årsstudieplatser	Summa	Antal	Årsstudieplatser	Summa
Kunde rekvirera	264	1 372	34 311 719	273	1 313	32 836 250
Rekviderade	236	1 325	33 123 926	218	1 179	29 456 270
Rekviderade i efterhand första halvåret				16	29	733 282
Total andra halvåret				218	1 208	30 189 552

2014	Totalt		
	Kommuner	Årsstudieplatser	Summa
Budget		2 900	72 500 000
Möjligt att rekvirera	284	2 686	67 147 969
Rekvirerat	265	2 533	63 313 478
Utnyttjandegrad (%)	93	94	94

### *Andra halvåret 2014: 30 miljoner kronor*

Det andra halvåret 2014 betalade Skolverket ut 30,19 miljoner kronor i statsbidrag till 218 kommuner. Det var 273 kommuner som kunde rekvirera bidraget varav 56 kommuner avstod. På hösten rekviderade därmed 79 procent av kommunerna som hade möjlighet. Fler kommuner hade möjlighet att rekvirera bidraget på hösten jämfört med våren. Trots detta rekviderade färre kommuner bidraget på hösten.

### *16 kommuner rekviderade i efterhand*

Kommuner som inte rekviderade bidraget under det första halvåret 2014 hade möjlighet att göra så under det andra halvåret. Av de 28 kommuner som inte utnyttjade bidraget under våren valde 16 stycken att rekvirera bidraget i efterhand. Sammanlagt utbetalades 0,7 miljoner kronor i efterhand hösten 2014.

### *Jämförelse mellan åren 2013 och 2014*

Under 2014 var det en lägre andel av kommunerna, 93 procent, som rekviderade bidraget jämfört med 2013, 97 procent. Trots detta utbetalades ett högre bidrag 2014 jämfört med 2013 då 53,5 miljoner kronor betalades ut för 2 141 årsstudieplatser. Fler kommuner, 8 stycken var behöriga att söka bidraget och antalet årsstudieplatser var 474 fler jämfört med 2013.

## Elever

### Första halvåret 2014

Totalt 3 061 elever mellan 20-24 år fick högre studiemedel inom satsningen på arbetslösa ungdomar under det första halvåret 2014. Könsfördelningen för dem som fick det högre bidraget var 47 procent kvinnor och 53 procent män. Flest kvinnor och män var 23 år när de påbörjade sina studier. Ingen var 20 år eller yngre under första halvåret, vilket är resultatet av att studierna inom satsningen får påbörjas på hösten det år eleven fyller 20 år. Tabell 2 visar ålders- och könsfördelningen första halvåret 2014.

**Tabell 2. Antal och andel elever fördelat efter ålder och kön första halvåret 2014**

Första halvåret 2014		20 år	21 år	22 år	23 år	24 år	Totalt
Kvinna	Antal	-	298	389	394	364	1 445
	Andel (%)		21	27	27	25	100
Man	Antal	-	367	452	459	338	1 616
	Andel (%)		23	28	28	21	100
Totalsumma	Antal	-	665	841	853	702	3 061
	Andel (%)		22	27	28	23	100

### Andra halvåret 2014

Under andra halvåret var det fem procent fler elever jämfört med första halvåret som fick det högre studiemedlet, totalt 3 220 elever. Könsfördelningen var densamma som under våren 2014. Flest elever var 22 år när studierna påbörjades under hösten. Tabell 3 visar ålders- och könsfördelningen andra halvåret 2014.

**Tabell 3. Antal och andel elever fördelat efter ålder och kön andra halvåret 2014**

Andra halvåret 2014		20 år	21 år	22 år	23 år	24 år	Totalt
Kvinna	Antal	180	305	372	353	313	1 523
	Andel (%)	12	20	24	23	21	100
Man	Antal	198	383	433	393	290	1 697
	Andel (%)	12	23	26	23	17	100
Totalsumma	Antal	378	688	805	746	603	3 220
	Andel (%)	12	21	25	23	19	100

## Utbildningsnivå

Det är möjligt att studera på grundskolenivå, gymnasienivå eller på båda dessa nivåer samtidigt. För både det första och andra halvåret var studier på båda nivåer vanligast för både kvinnor och män. Andelen elever som deltog i de tre studieinriktningarna var samma för kvinnor och män under våren och hösten. Tabell 4 och 5 visar fördelningen av elever på de tre olika utbildningsnivåerna, halvårsvis och under hela 2014.

**Tabell 4. Utbildningsnivå fördelat efter kön första och andra halvåret 2014**

	Första halvåret		Andra halvåret		Första halvåret		Andra halvåret	
	Kvinna		Kvinna		Man		Man	
	Antal	Andel (%)	Antal	Andel (%)	Antal	Andel (%)	Antal	Andel (%)
Båda	1184	82	1240	81	1328	82	1377	81
Grundskolenivå	12	1	16	1	14	1	19	1
Gymnasienivå	249	17	267	18	274	17	301	18
Totalsumma	1445	100	1523	100	1616	100	1697	100

**Tabell 5. Utbildningsnivå för samtliga elever 2014**

	Första halvåret		Andra halvåret	
	Totalt		Totalt	
	Antal	Andel (%)	Antal	Andel (%)
Båda	2512	82	2617	81
Grundskolenivå	26	1	35	1
Gymnasienivå	523	17	568	18
Totalsumma	3061	100	3220	100

Fördelningen mellan utbildningsnivåerna följer samma mönster som 2013.

### *Avbrotten fortsätter att minska*

Andelen elever som avbryter studierna har minskat, även om antalet elever och antal avhopp inom gruppen har ökat. Tabell 6 visar utvecklingen.

**Tabell 6. Elever som avbrutit studierna 2012-2014**

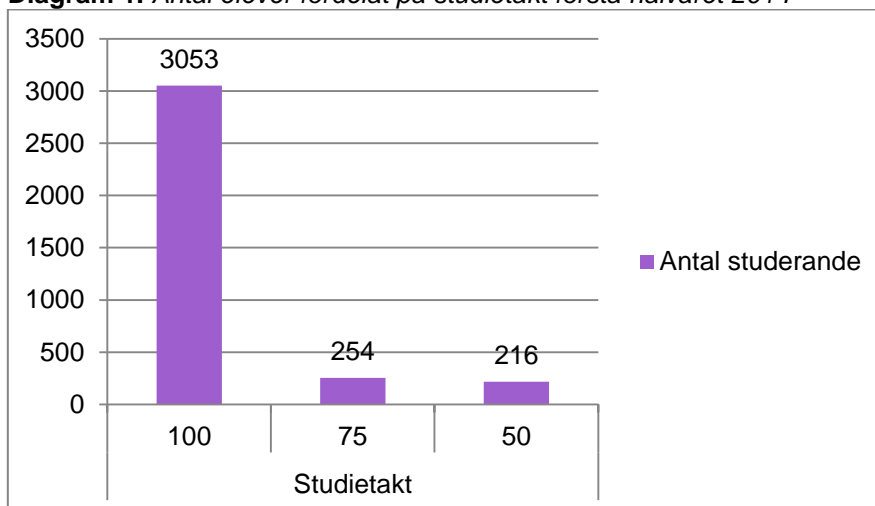
År	Elever	Kommuner	Avbrott	
			Första halvåret	Andra halvåret
2014	214	104	140	74
Andel (%)			4,6	2,3
2013	192	98	112	80
Andel (%)			4,9	2,8
2012	206	109	137	69
Andel (%)			6,6	3,6

## Studietakt

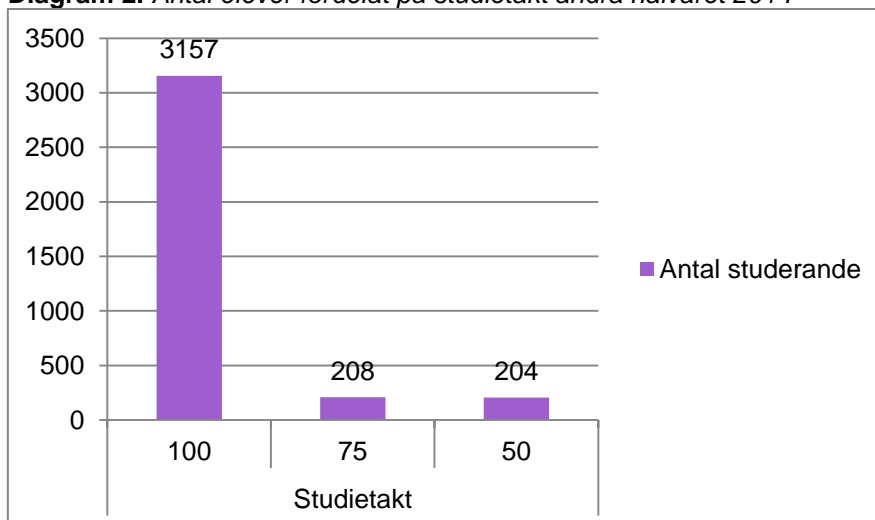
Det vanligaste är att studera heltid, vilket omkring 87 procent av eleverna gjorde. Studietakten 2014 är lik fördelningen 2013 men skillnaden mellan terminerna är mindre 2014.

Diagram 1 och 2 visar studietakten under det första respektive andra halvåret 2014. Elever som ändrat studietakt förekommer flera gånger vid beräkningen av årsstudieplatser. Detta innebär att det totala antalet elever i diagram 1 och 2 nedan överstiger antalet fysiska personer. Även elever som har avbrutit sina studier ingår i underlaget eftersom de räknas med vid beräkningen av årsstudieplatser. Studietakten varierar mellan deltid 50 procent, 75 procent och heltid 100 procent. Med heltid menas att eleven läser minst 20 poäng per vecka.

**Diagram 1.** Antal elever fördelat på studietakt första halvåret 2014



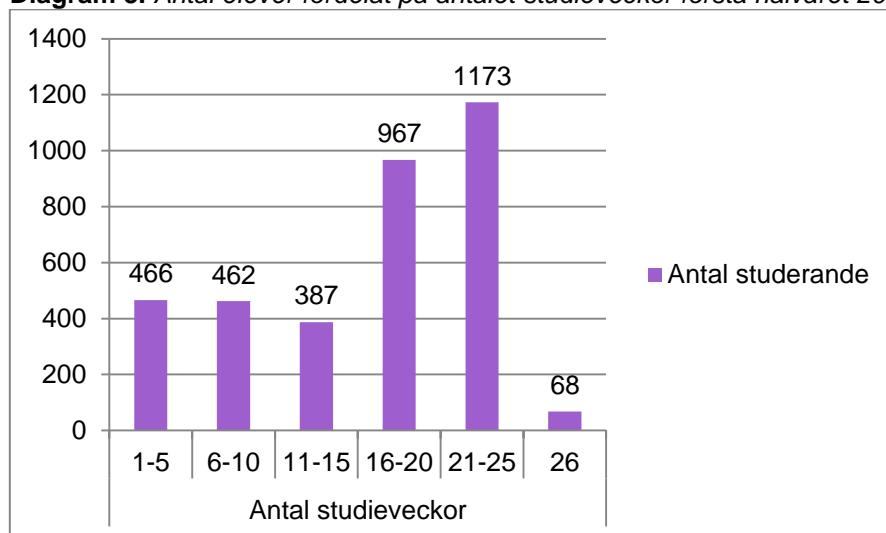
**Diagram 2.** Antal elever fördelat på studietakt andra halvåret 2014



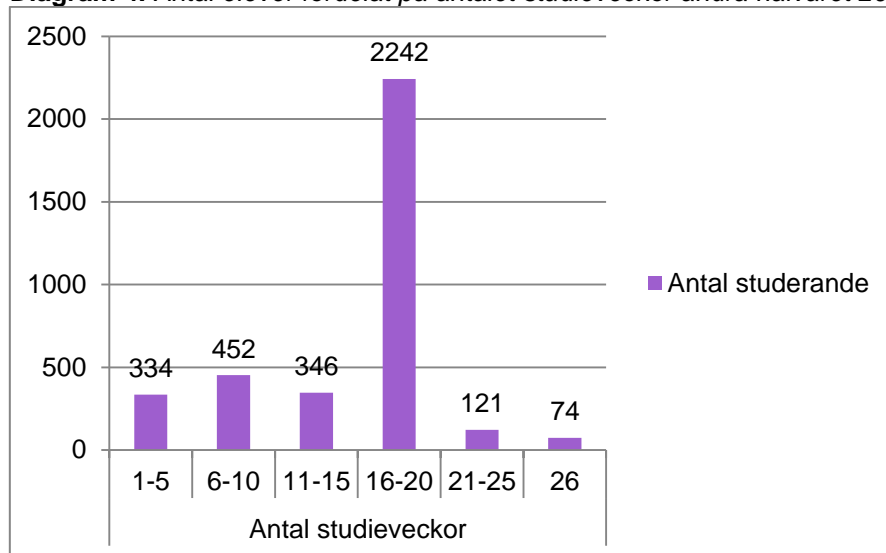
## Studiernas längd

Studiernas varaktighet varierade från 1 vecka till 26 veckor per halvår under 2014. Diagram 3 och 4 visar antal elever fördelat på studietid under respektive halvår.

**Diagram 3.** Antal elever fördelat på antalet studieveckor första halvåret 2014



**Diagram 4.** Antal elever fördelat på antalet studieveckor andra halvåret 2014



I likhet med tidigare år läste betydligt fler elever 21-25 veckor under det första halvåret jämfört med andra halvåret. Det var även en högre andel elever som läste 16 veckor eller kortare under det första halvåret jämfört med det andra halvåret, vilket också var fallet 2013. Andra halvåret studerade eleverna främst 16-20 veckor. Totalt 1 805 elever i 240 kommuner fick det högre studiemedlet båda terminerna under 2014.