

## Elever och skolenheter i grundskolan läsåret 2014/15

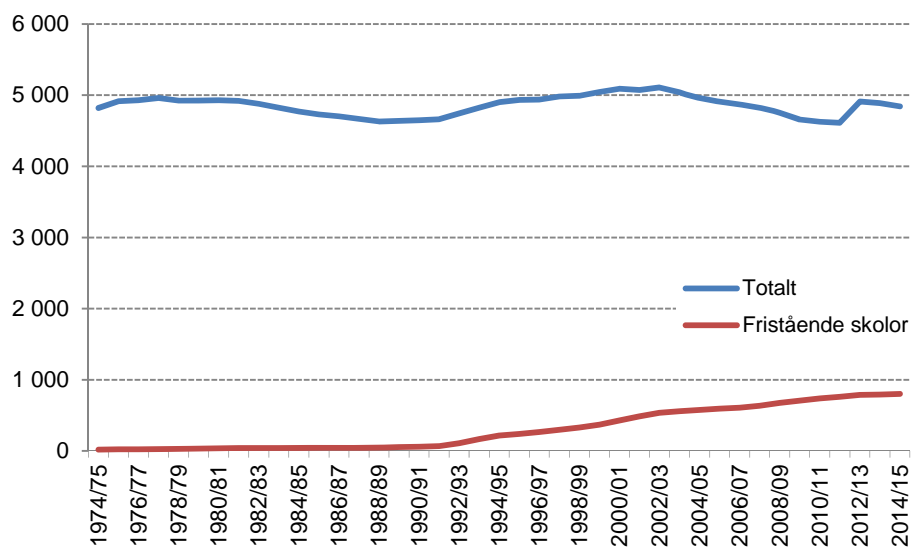
I denna promemoria beskrivs Skolverkets statistik om elever och skolenheter i grundskolan och sameskolan. Elevstatistiken är en del av det nationella uppföljningssystemet som ska ge en samlad bild av skolans verksamhet samt utgöra underlag för uppföljning och utvärdering på nationell och lokal nivå. Statistiken avser den vecka då den 15 oktober infaller och speglar det aktuella läsåret.

Elevstatistiken för olika huvudmän och skolformer samlas in på olika sätt. För fristående grundskolor med konfessionell inriktning och sameskola samlas den in på gruppnivå medan resterande elever i grundskolan samlas in på individnivå. Därmed kan inte all elevstatistik presenteras på samma detaljnivå och möjligheten att följa upp eleverna skiljer sig åt.

### Skolenheter

Statistik över skolor har påverkats då begreppet skolenhet infördes i skollagen 2011. En del skolor har delats upp på flera skolenheter och andra har omorganiserats med anledning av förändringen. Varje skolenhet ska ledas av en enda rektor och det ska vara tydligt vem som har ansvar för ledningen och samordningen av det pedagogiska arbetet på skolenheten.

Huvudmannen, alltså den som driver en skola, har stor frihet att organisera verksamheten på olika sätt. Det finns inget som hindrar att huvudmannen inom en skolbyggnad organiserar flera skolenheter, med en ansvarig rektor för varje skolenhet. Enskilda huvudmän behöver dock ett nytt tillståndsbeslut från Skolinspektionen om verksamheten på en befintlig skolenhet ska utökas. Övergången till skolenheter har inneburit en markant ökning av antalet kommunala enheter jämfört med tidigare läsår. Läsåret 2014/15 finns det 4 845 skolenheter och av dessa har 800 enskild huvudman.

**Diagram 1. Antal skolor/skolenheter totalt samt antal fristående, läsåren 1974/75–2014/15.**

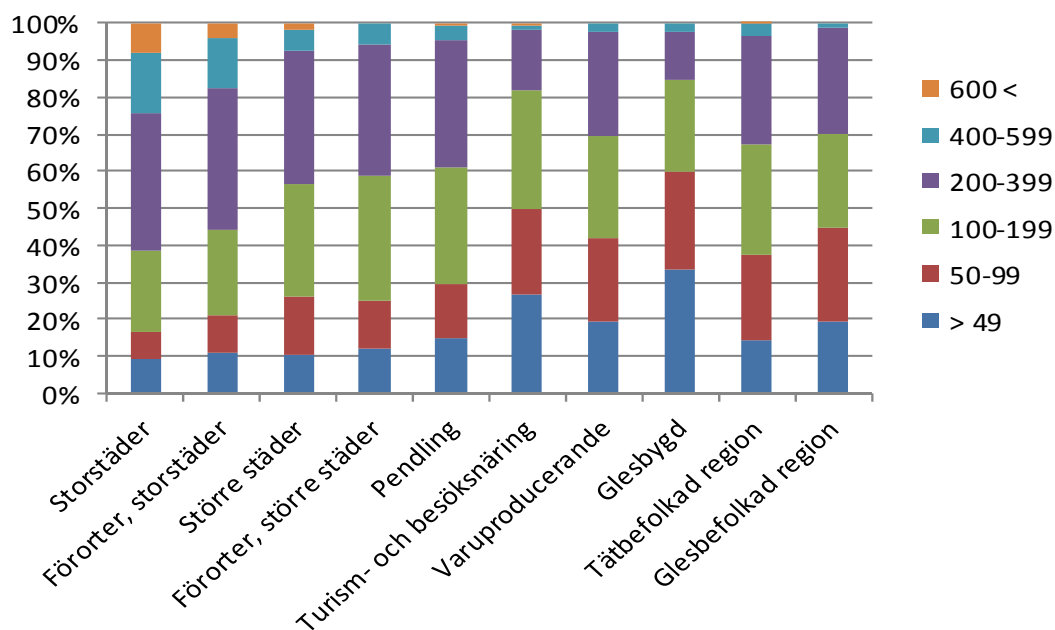
### Skolenheters storlekar och årskurser

Skolenheterna är olika stora. Den överlägset vanligaste skolenheten har årskurserna 1–6 och har ett elevantal på under 300 elever. Totalt är det 290 000 elever som går i 1 775 skolenheter med årskurserna 1–6. Den näst vanligaste årskurskombinationen är årskurserna 1–9 som finns på 833 skolenheter med över 250 000 elever totalt.

När det gäller skolstorlek så återfinns de minsta skolenheterna i kommuner som klassificeras<sup>1</sup> som turism- och besöksnäringkommuner eller glesbygdskommuner medan de största skolenheterna finns i storstäderna och deras förorter samt i större städer.

<sup>1</sup> Kommungrupsindelningen är gjord av Sveriges Kommuner och Landsting. För mer information se [www.skl.se](http://www.skl.se).

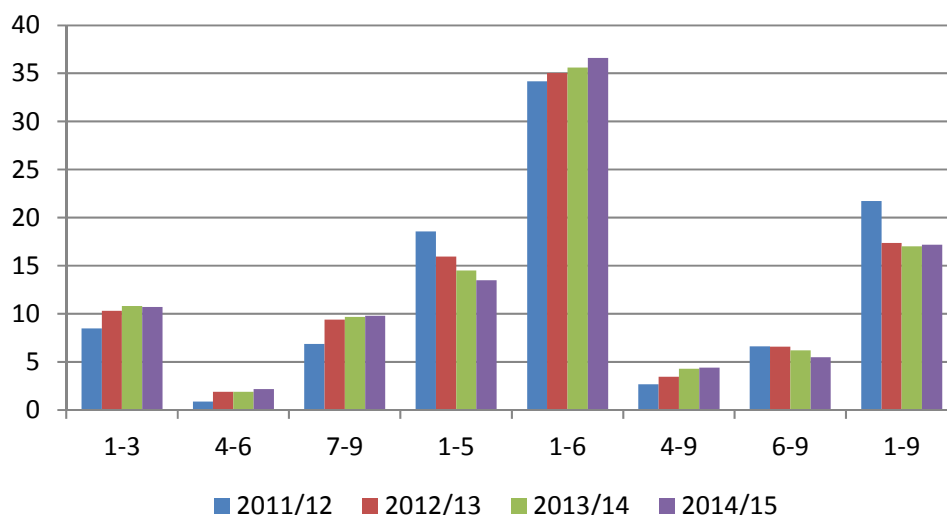
**Diagram 2. Andel (%) skolenheter per kommungrupp fördelade efter elevantal, läsåret 2014/15.**



Sedan läsåret 2011/12 har förändringar i skolans årskurssammansättning skett. Vad gäller de kommunala skolenheterna kan ett mönster utläsas att många skolenheter har organiserats så att årskurs 1–3, 4–6 och 7–9 hålls samman. Dessutom har antalet enheter med årskurserna 1–9 minskat. De fristående skolorna har inte förändrats i lika hög utsträckning, men det finns en minskning av skolenheter med årskurserna 1–5 och en ökning av skolenheter med årskurserna 4–9.

Totalt är mönstret att årskurserna i högre grad hålls samman utifrån läroplanens uppbyggnad. Dels finns kunskapskrav för åk 3, 6 och 9. Dels finns ett centralt innehåll, vilket beskriver vad som ska behandlas i undervisningen, för åk 1–3, 4–6 och 7–9.

**Diagram 3. Andel (%) grundskolor med olika sammansättning av årskurser läsår 2011/12 – 2014/15.**



I storstäder och i förortskommuner är det vanligast med skolenheter som har årskurs 1–9. I samtliga övriga kommungrupper<sup>2</sup> är årskurssammansättningen 1–6 vanligast. Skillnader mellan kommungrupper skulle dock delvis kunna förklaras genom typ av huvudman. Fristående skolor finns i högre utsträckning i storstäder och fristående skolor tenderar att i högre grad vara organiserade 1–9 än kommunala skolor som istället tenderar att vara organiserade 1–6.

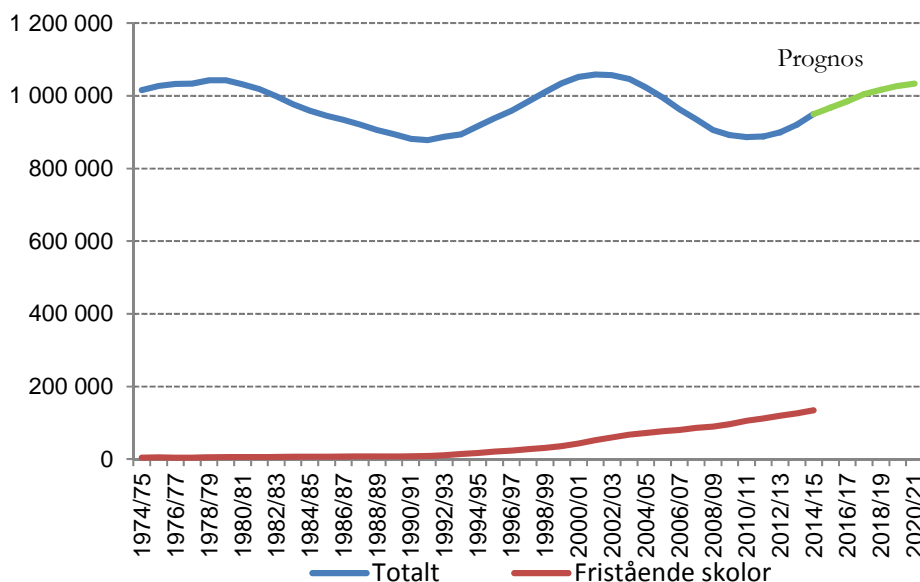
För kommunala skolor är det vanligast med kombinationer av lägre årskurser, 1–5/1–6 (54 procent) följt av 1–9 (13 procent). För fristående skolor är det vanligast med årskurssammansättningen 1–9 (39 procent) följt av kombinationer av 1–5/1–6 (30 procent).

### **Eleverna i grundskolan**

Elevantalet i grundskolan fortsätter att öka. Detta beror på att det är många elever som börjar i årskurs 1, vilket hänger samman med befolkningsstorleken i de aktuella åldrarna. Antalet elever som börjar i årskurs 1 är betydligt fler än antalet som slutar i årskurs 9. Andelen elever som går i fristående grundskolor ligger stabilt på 14 procent men varierar betydligt mellan kommuner.

<sup>2</sup> Kommungruppsindelningen är gjord av Sveriges Kommuner och Landsting. För mer information se [www.skl.se](http://www.skl.se).

**Diagram 4. Antal elever i grundskolan totalt samt i fristående grundskolor läsåren 1974/75–2014/15 samt prognos t.o.m. läsåret 2020/21.<sup>3</sup>**



### Inriktningar inom fristående skolor

Inom fristående skolor finns tre olika inriktningar samt internationella skolor och riksinternat. De flesta av eleverna i fristående skolor, 89 procent, går i skolor med allmän inriktning, 6 procent går i skolor med konfessionell inriktning och drygt 3 procent i skolor med inriktning på waldorfpedagogik. Det är 2 258 elever som går i internationella skolor och 266 som går på riksinternat, vilket motsvarar nästan 2 procent respektive 2 promille av eleverna i fristående skolor.

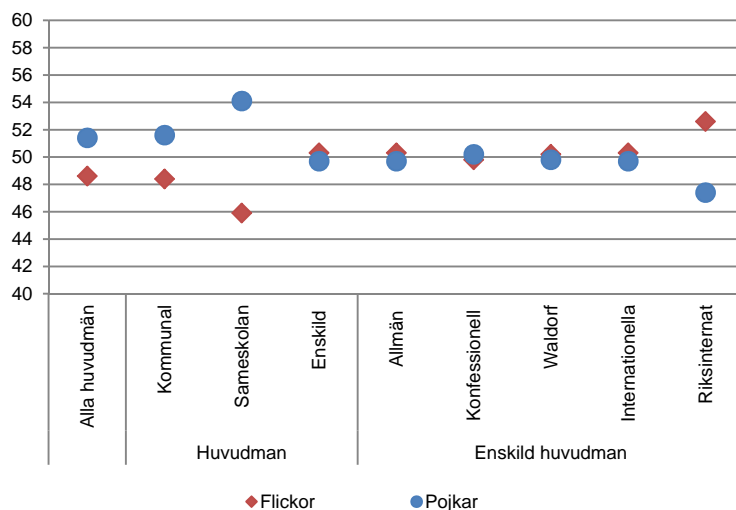
I redovisningen av grundskolan förekommer även sameskolor som utgör en egen skolform med statlig huvudman och årskurserna 1–6. Läsåret 2014/15 är antalet sameskolor detsamma som föregående läsår, dvs. 5 och antalet elever är 157.

### Fördelning flickor och pojkar

Fördelningen mellan flickor och pojkar i grundskoleåldern 7–16 år är ungefär 49 procent flickor och 51 procent pojkar. Könstillfördelningen har varit omvänd för enskild huvudman men är nu nästan utjämnad. I diagram 5 visas könstillfördelningen i kommunala skolor, sameskolor samt för fristående skolor och deras olika inriktningar.

<sup>3</sup> I totalen ingår elever i kommunala skolor, sameskolan samt fristående skolor. I fristående skolor ingår även elever i internationella skolor och riksinternat.

**Diagram 5. Andel (%) flickor och pojkar i årskurs 1–9 i grundskolan totalt samt uppdelat på huvudman och inriktning för fristående skolor läsåret 2014/15.**



### Sexåringar i grundskolan

De flesta barn börjar i grundskolan vid sju års ålder, men ett fåtal barn är yngre. Kommunerna är enligt skollagen skyldiga att bereda plats för sexåringar i grundskolan om vårdnadshavarna så önskar. Läsåret 2014/15 är 1 483 elever (1,3 procent) 6 år eller yngre i årskurs 1, vilket är en liten ökning jämfört med föregående läsår då andelen var 1,1 procent. Andelen har för övrigt sjunkit successivt sedan 1996/97 då andelen uppgick till 8,1 procent, vilket motsvarade drygt 10 000 elever.

Andelen sexåringar i årskurs 1 i fristående skolor är 5,7 procent vilket är betydligt högre än rikssnittet. De internationella skolorna har högst andel sexåringar i årskurs 1, följt av konfessionella skolor. Av alla sexåringar i årskurs 1 är 58 procent flickor och 42 procent pojkar.

### Moderna språk som språkval

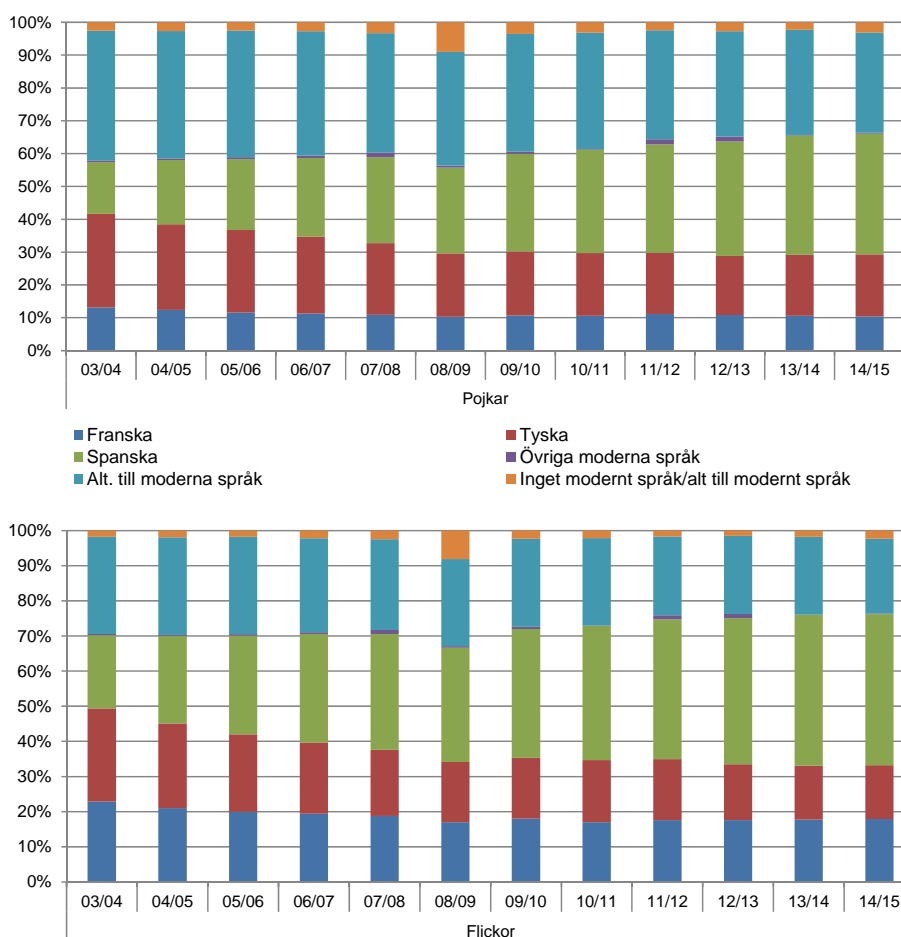
Moderna språk eller alternativ till moderna språk kan läsas både inom ramen för språkvalet och inom ramen för elevens val. Huvudmannen ska som språkval erbjuda minst två av språken franska, spanska och tyska och eftersträva att även erbjuda andra språk. Elever som läser alternativ till moderna språk kan läsa modersmål, svenska som andraspråk, svenska, engelska eller teckenspråk.

Liksom tidigare år läser flickor moderna språk i större utsträckning än pojkar. Det är också en högre andel av flickorna som läser franska och spanska. Språkvalet sker oftast inför årskurs 6 eller årskurs 7 och läsåret 2014/15 läser 55 procent av flickorna och 54 procent av pojkarna i årskurs 6 ett modernt språk inom språkvalet. Totalt har andelen som läser moderna språk inom språkvalet i årskurs 6 minskat från 65 procent 2012/13 till 54 procent 2014/15.

I årskurs 7 ökar andelen elever som läser moderna språk, läsåret 2014/15 läser 87 procent av flickorna och 82 procent av pojkarna moderna språk inom språkvalet. I årskurs 8 och 9 ökar skillnaderna mellan pojkar och flickor. I årskurs 9 är det 76 procent av flickorna och 66 procent av pojkarna som läser moderna språk. Detta betyder att pojkar i högre grad slutar att läsa moderna språk.

Totalt är det 71 procent av eleverna i årskurs 9 som läser moderna språk inom språkvalet, vilket är samma andel som de närmast föregående läsåren. Nästan alla elever som läser moderna språk, läser något av språken spanska, tyska eller franska. Hela 99,7 procent av eleverna som läser moderna språk inom språkvalet i årskurs 9, läser något av dessa språk. Nästan 240 elever läser något annat modernt språk inom språkvalet i årskurs 9.

**Diagram 6. Andel (%) elever i årskurs 9 som läser moderna språk och alternativ till moderna språk inom ramen för språkval uppdelat på kön, läsåren 2003/04–2014/15.**



Andelen elever som läser spanska har ökat de senaste tio åren, läsåret 2014/15 uppgår andelen till 43 procent av flickorna och 37 procent av pojkarna i årskurs 9. Bland de elever som läser ett modernt språk inom språkvalet i årskurs 9 läser mer än hälften spanska. Det näst vanligaste språket är tyska följt av franska.

I årskurs 9 läser 26 procent av alla elever alternativ till moderna språk. Bland alternativen till moderna språk är engelska vanligast, följt av svenska. Det är fler pojkar än flickor som läser alternativ till moderna språk. Dessutom läser nästan 1,8 procent av eleverna i årskurs 9 moderna språk inom ramen för elevens val.

Bland övriga moderna språk är kinesiska störst. Totalt är det 514 elever som läser kinesiska inom ramen för språkval och dessa elever går i årskurserna 6–9. Dessutom finns det 702 elever i årskurserna 1–9 som läser kinesiska inom elevens val.

Totalt i årskurserna 7–9 är det ungefär 2 procent av eleverna som inte läser moderna språk eller alternativ till moderna språk inom språkvalet.

## **Modersmålsundervisning**

En elev som har en vårdnadshavare med ett annat modersmål än svenska ska erbjudas modersmålsundervisning om språket är elevens dagliga umgängesspråk i hemmet, och eleven har grundläggande kunskaper i språket.

Huvudmannen är också skyldig att erbjuda elever som är adoptivbarn och har ett annat modersmål än svenska modersmålsundervisning, även om språket inte är elevens dagliga umgängesspråk i hemmet.

Modersmålsundervisning får anordnas som språkval, som elevens val, inom ramen för skolans val, eller utanför den garanterade undervisningstiden. En huvudman är skyldig att anordna modersmålsundervisning i ett språk om minst fem elever som ska erbjudas modersmålsundervisning i språket önskar sådan undervisning, och det finns en lämplig lärare. Detta gäller dock inte minoritetsspråken då dessa ska erbjudas oavsett antal elever, och om det finns en lämplig lärare.

Alla elever som har rätt att läsa ett modersmål ska räknas in bland de berättigade. Olika huvudmän har olika förfaringssätt när de räknar de berättigade eleverna. En del använder sig av register medan andra frågar föräldrarna.

Lsåret 2014/15 rapporterades 225 497 grundskoleelever vara berättigade till modersmålsundervisning, vilket motsvarar nästan 24 procent av samtliga elever. Det innebär att andelen berättigade till modersmålsundervisning har ökat med 1 procentenhet jämfört med föregående läsår. För sex år sedan var andelen 18 procent. De vanligast förekommande språken, både avseende berättigade till och deltagande i, är arabiska och somaliska.

Andelen av de berättigade eleverna som deltar i modersmålsundervisning är 56 procent, vilket är något högre än föregående läsår. Andelen har varierat mellan 53 och 55 procent de senaste fem åren. Det är en något högre andel flickor (58 procent av de berättigade eleverna) som deltar i modersmålsundervisning jämfört med pojkar (nästan 55 procent).



I skolor med kommunal huvudman är 24 procent av eleverna berättigade till modersmålsundervisning. Av samtliga elever i kommunala skolor deltar 13 procent i modersmålsundervisning. Motsvarande andelar för skolor med enskild huvudman är 23 procent berättigade och 14 procent deltagande i modersmålsundervisning. Andelarna varierar mellan de fristående skolornas inriktningar, då konfessionella skolor har en hög andel berättigade till och deltagande i modersmålsundervisning medan waldorfskolor har betydligt lägre andelar.

### **Modersmålsundervisningen i landet**

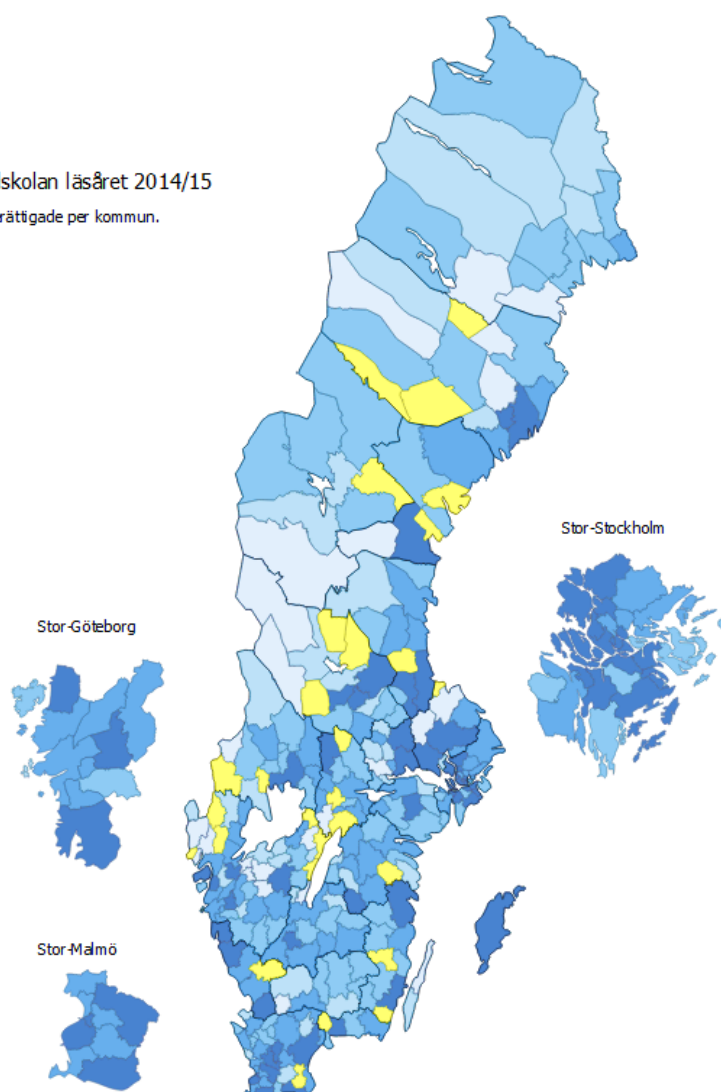
Liksom tidigare läsår har storstäder och större städer en betydligt högre andel elever som är berättigade till modersmålsundervisning jämfört med andra kommungrupper. Deltagandet bland de berättigade är lägst i kommuner i glesbygd och med turism- och besöksnäring.

Andelen elever som deltar i modersmålsundervisning av de berättigade varierar stort mellan kommunerna. I drygt en fjärdedel av kommunerna deltar över hälften av eleverna i undervisningen medan det i en fjärdedel av kommunerna deltar färre än 30 procent av eleverna. I ett fåtal kommuner saknas elever som är berättigade till modersmålsundervisning och i 25 kommuner finns inga deltagande elever alls trots att det finns totalt 2 280 elever i dessa kommuner som är berättigade till modersmålsundervisning.

### Modersmålsundervisning i grundskolan läsåret 2014/15

Redovisning av andel (%) som deltar av berättigade per kommun.

- 0 - Ej uppgift [28]
- Upp till 14 % [25]
- 15-29 % [41]
- 30-44 % [74]
- 45-59 % [71]
- 60 % och mer [51]



### Svenska som andraspråk

Undervisning i svenska som andraspråk ska, om det behövs, anordnas för elever som har ett annat språk än svenska som modersmål, elever som har svenska som modersmål och som har tagits in från skolor i utlandet, och invandrarelever som har svenska som huvudsakligt umgängesspråk med en vårdnadshavare.

Undervisning i svenska som andraspråk ersätter undervisning i svenska, men får därutöver anordnas som språkval, som elevens val eller inom ramen för skolans val.

Andelen elever som deltar i undervisning i svenska som andraspråk är 9 procent, i likhet med föregående läsår. Andelen har under de senaste 15 åren legat mellan 6 och 8 procent. Pojkar deltar i något större utsträckning än flickor i undervisningen i svenska som andraspråk.

Av samtliga elever i kommunala skolor läser nästan 10 procent svenska som andraspråk. Motsvarande för skolor med enskild huvudman är drygt 6 procent av eleverna, men andelen varierar mellan de fristående skolornas inriktningar.

Nästan 19 procent av eleverna i kommunala skolor i storstäderna läser svenska som andraspråk. Motsvarande andelar för förortskommuner och större städer är 5–10 procent. Andelarna för kommuner i glesbygd, glesbefolkad region och turism- och besöksnäringsskommuner är 4-6 procent.

### Asylsökande

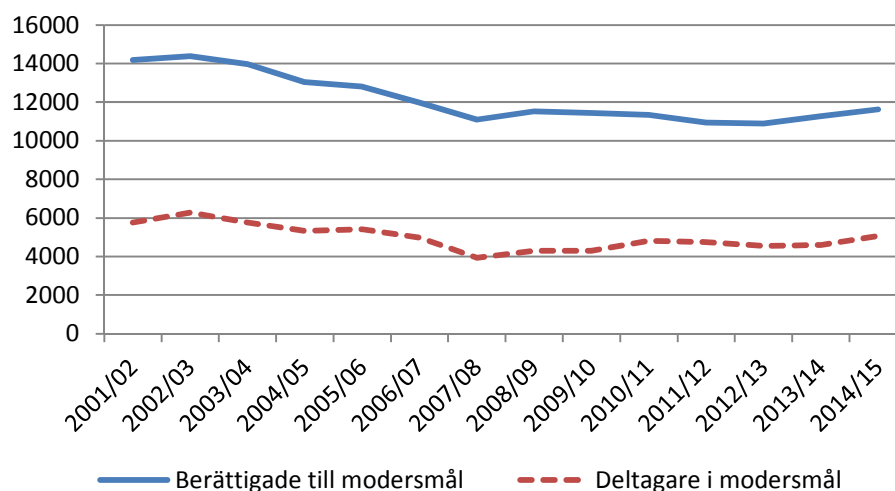
Antalet asylsökande elever det här läsåret är 6 695 elever, vilket är en ökning med drygt 1 795 elever (+27%) jämfört med föregående läsår. Antalet asylsökande elever i grundskolan minskade kontinuerligt under fyra års tid till och med 2006, men har därefter ökat.

### Nationella minoritetsspråk

Sverige har fem nationella minoritetsspråk: finska, samiska, meänkieli, romani chib och jiddisch. Barn och elever som tillhör en nationell minoritetsgrupp har rätt att i förskola och skola vidareutveckla både sitt språk och sin flerkulturella tillhörighet. Modersmålsundervisning i ett nationellt minoritetsspråk ska erbjudas även om språket inte är elevens dagliga umgängesspråk i hemmet.

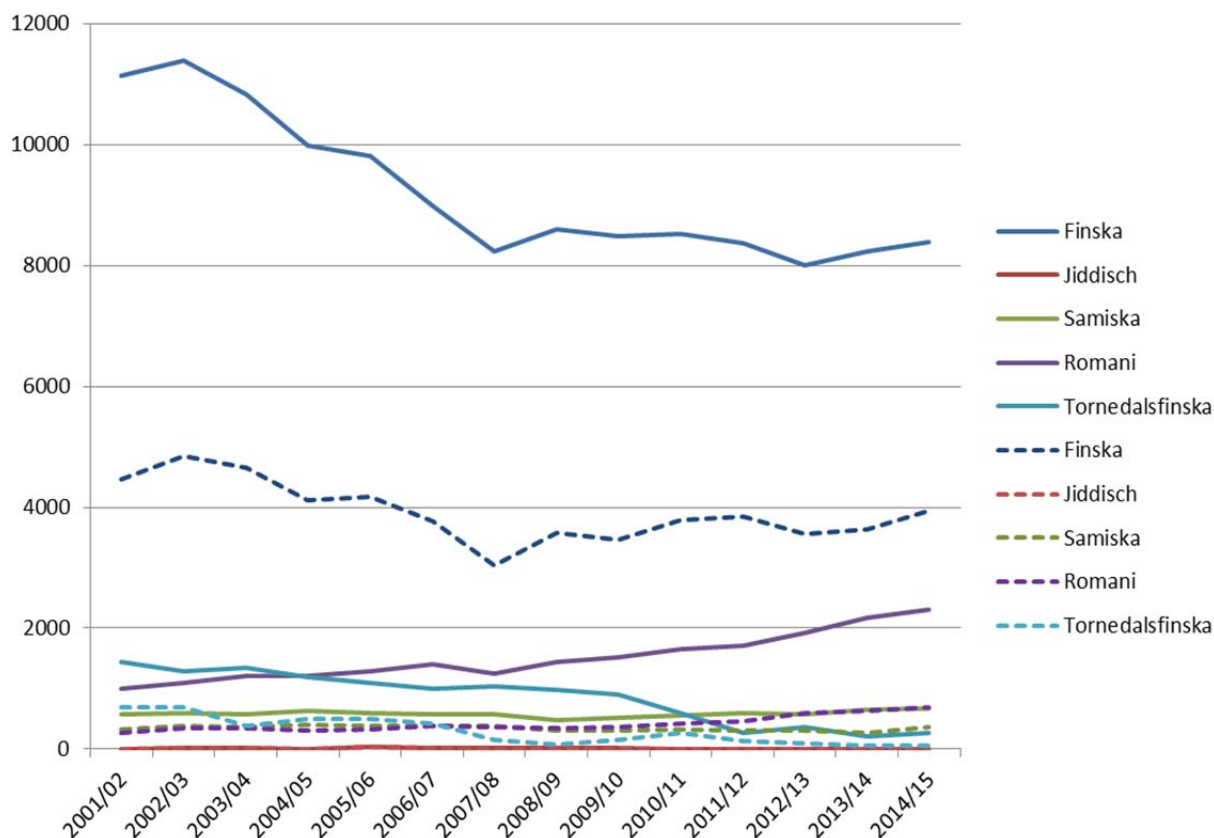
Antalet elever berättigade till modersmålsundervisning på något av de nationella minoritetsspråken har totalt sett minskat sedan 2001. Däremot har andelen av de berättigade eleverna som deltar i modersmålsundervisning på nationellt minoritetsspråk legat ganska konstant på runt 40 procent. Andelen har som högst legat på strax under 44 procent, vilket den också gör idag.

**Diagram 7. Antal elever berättigade till något av de nationella minoritetsspråken samt som deltar i undervisning i minoritetsspråket, läsåren 2001/02–2014/15.**



Antalet berättigade i de olika nationella minoritetsspråken ser olika ut. I romani chib har både de berättigade till och de deltagande i modersmålsundervisning mer än fördubblats under perioden, medan den motsatta utvecklingen kan skönjas för jiddisch och meänkieli. Även elever som är berättigade till finska har minskat medan antalet deltagande är ganska stabilt.

**Diagram 8. Antal elever berättigade till och deltagande i modersmålsundervisning i de olika nationella minoritetsspråken, läsåren 2001/02–2014/15.**



## Tabeller på Skolverkets webbplats

Tabellerna som de flesta uppgifterna är hämtade från finns på Skolverkets webbplats under länken ”Statistik & utvärdering/Statistik i tabeller”. Där finns Sveriges officiella statistik om elever och skolenheter för läsåret 2014/15 och tidigare läsår på riksnivå samt länkar till databaser med statistik på läns-, kommun-, och skolenhetsnivå.