

## **Redovisning av uppdrag om relationen mellan provresultat och betyg i grundskolans årskurs 6 och årskurs 9**

Dnr U2014/1674/S

Härmed redovisas uppdraget om avvikelser mellan provresultat och betyg i grundskolans årskurs 6 och årskurs 9 givet i regleringsbrevet för Skolverket för budgetåret 2015.

### **Sammanfattning**

Majoriteten av eleverna i både årskurs 6 och årskurs 9 fick samma ämnesbetyg som provbetyg. Avvikelser i form av två eller fler betygssteg var ovanliga. Där skillnader förekommer handlar det främst om ett betygssteg lägre eller högre än provbetyget. Det var generellt vanligare att flickor hade ett högre ämnesbetyg än provbetyg, jämfört med pojkar som oftare hade ett lägre ämnesbetyg än provbetyg.

Det går inte att utifrån Skolinspektionens omdöming dra några slutsatser av relationen mellan betyg och provbetyg. Det beror främst på att Skolinspektionen ändrat sitt urval av skolor och delprov som de omdömer.

Skolverket konstaterar att det förekommer en stor variation mellan skolenheterna när det gäller skillnaderna mellan ämnesbetyg och provbetyg. Störst variation finns i årskurs 6. Den stora variationen är något som huvudmän bör se över och reflektera kring. Genom att jämföra betygen på de nationella proven med ämnesbetygen går det att få ett underlag för diskussion om på vilka grunder lärare sätter betyg. Utifrån nuvarande bestämmelser vad gäller ämnesbetyg och nationella prov går det inte att uttala sig om huruvida vissa skolenheter eller huvudmän sätter för höga eller för låga ämnesbetyg, oavsett hur mycket de avviker från resultaten på de nationella proven. Den stora variationen i avvikelser mellan skolenheter kan dock indikera att skolorna tolkar kunskapskraven på olika sätt.

## Innehåll

Redovisning av uppdrag om relationen mellan provresultat och betyg i grundskolans årskurs 6 och årskurs 9.....	1
Sammanfattning.....	1
1 Inledning.....	3
1.1 Bakgrund.....	4
Betyg.....	4
Nationella prov.....	4
2 Metod.....	6
2.1 Datamaterial.....	6
2.2 Analysmått.....	7
3 Analys.....	9
3.1 Förändringar över tid i årskurs 9.....	9
3.2 Betygsfördelning.....	12
3.3 Jämförelsen mellan ämnesbetyg och resultat på nationella prov.....	14
Lägre, lika eller högre betyg.....	14
Variation mellan skolenheterna.....	18
3.4 Naturorienterade och samhällsorienterade ämnen.....	22
4 Skolinspektionens omdöming jämfört med nettoavvikelse mellan prov- och slutbetyg.....	24
5 Slutsats.....	29
6 Avslutande kommentar.....	31
Bilaga 1.....	33
Referenser.....	39

## 1 Inledning

Här redovisas uppdraget om avvikelser mellan resultatet på nationella prov och betyg i årskurs 6 och 9 givet i regleringsbrevet för Skolverket 2015. En central jämförelse i redovisningen är hur skolors ämnesbetyg förhåller sig till resultaten på ämnesproven. Det åskådliggörs av hur stor andel av eleverna som har samma ämnesbetyg som provbetyg samt hur stor andel som har högre respektive lägre ämnesbetyg jämfört med provbetyg i respektive ämnesprov.

Syftet med denna redovisning är att bidra till en diskussion om likvärdig betygsättning utifrån en analys av relationen mellan provresultat och ämnesbetyg. Syftet är *inte* att ge en heltäckande bild av likvärdighet i betygsättning.

Enligt läroplanen ska all tillgänglig information om elevens kunskaper i förhållande till de nationella kunskapskraven utnyttjas vid betygssättningen och en allsidig bedömning av elevens kunskaper ska göras. De nationella proven utgör en del av lärarens betygsunderlag. Betyg och provbetyg är olika på flera sätt. Provbetyget baseras på ett enskilt prov eller ett antal delprov som genomförs vid ett enstaka tillfälle. I ett nationellt prov prövas inte hela innehållet i kurs- eller ämnesplanen, utan endast delar av dem. Eftersom resultaten från proven behöver kunna användas för båda sina syften – att stödja en likvärdig och rättvis bedömning och betygsättning, och ge underlag för en analys av i vilken utsträckning kunskapskraven uppfylls på skolnivå, på huvudmannanivå och på nationell nivå, – ger olika delar av proven mer stöd för det ena eller andra syftet. Det första syftet möjliggörs genom de väl utprovade uppgifterna som ingår i provet och de bedömda och kommenterade elevlösningarna. Det andra syftet möjliggörs genom det sammanvägda provbetyget. När det däremot gäller lärarens sammanfattande betygsättning så bygger den på många bedömningar som gjorts vid olika tillfällen och på många olika sätt. Betyget i ett ämne eller på en kurs grundar sig till skillnad från provbetyget på alla delar av kunskapskraven i ett ämne/kurs och bygger på all tillgänglig information om vad eleven kan. Det gör att principerna för hur man kommer fram till ett provbetyg respektive ett kurs- eller ämnesbetyg ser olika ut.

Avvikelser mellan provbetyg och ämnesbetyg behöver med andra ord inte innebära några felaktigheter från skolans eller lärarens sida. Däremot kan såväl en låg som en hög överensstämmelse mellan ämnesbetyg och resultaten på de nationella proven behöva analyseras vidare på lokal nivå. Mycket stor avvikelse mellan provbetyg och ämnesbetyg kan vara tecken på att skolan eller huvudmannen behöver se över arbetet med betygsättning. Men mycket hög överensstämmelse, till exempel om alla elever på skolan har samma ämnesbetyg som provbetyg, kan också vara en signal på att analyser av betygsättningen behöver göras.

I Skolverkets databas SIRIS redovisas relationen mellan ämnesbetyg och provbetyg i årskurs 6 och 9 på skolenhetsnivå samt på kommun, läns och nationell nivå. För varje nivå framgår överensstämmelsen mellan ämnesbetyg och provbetyg i ämnena svenska, svenska som andraspråk, matematik och engelska. Då endast ett urval av skolenheterna genomför respektive naturorienterande- och samhällsorienterande

ämnesprov kan varje skolenhet enbart göra motsvarande jämförelser i ett av ämnena biologi, fysik eller kemi och geografi, historia, religionskunskap eller samhällskunskap. Eftersom varje urval representerar nationell nivå kan ingen jämförelse göras på läns- eller kommunnivå i dessa ämnen.

För årskurs 9 finns relationen i svenska, svenska som andraspråk, matematik och engelska från och med 2005 i SIRIS. De naturorienterade ämnena finns sedan 2010 medan de samhällsorienterade ämnena infördes 2014. För årskurs 6 finns relationen i svenska, svenska som andraspråk, matematik och engelska för 2013 och 2014. Redovisning av relationen i de naturorienterade- och samhällsorienterade ämnena finns för 2014.

## 1.1 Bakgrund

Skolverket har i regleringsbrevet ett löpande uppdrag sedan 2008 att redovisa skillnaderna mellan resultaten i slutbetygen och resultaten på de nationella proven i årskurs 9. I regleringsbrevet för 2014 utökades uppdraget till att även gälla årskurs 6 och skillnaderna mellan resultaten i terminsbetyg och provbetyg. Redovisningen ska också inkludera resultatet från Skolinspektionens regeringsuppdrag om viss central rättning av nationella prov i årskurs 9. Skolverkets regeringsuppdrag omfattar även gymnasieskolan och vuxenutbildningen, men denna redovisning avser endast grundskolans årskurs 6 och 9.

### Betyg

I grundskolans årskurs 6, 7 och 8 ges terminsbetyg i slutet av höst- och vårterminen. I årskurs 9 ges terminsbetyg i slutet av höstterminen och slutbetyg i slutet av vårterminen. Det är med slutbetyget som eleven söker in till gymnasieskolan. I terminsbetygen bedöms elevens kunskaper mot de delar av kunskapskraven som rör det som undervisningen har behandlat. I slutet av årskurs 6 och 9 (årskurs 7 och 10 i specialskolan) bedöms elevens kunskaper mot hela kunskapskravet.<sup>1</sup> Syftet med terminsbetyg är i huvudsak att ge ökad tydlighet i informationen om elevernas kunskapsutveckling till elever, vårdnadshavare och beslutsfattare.<sup>2</sup> Syftet med slutbetyget är i huvudsak att sammanfatta elevens visade kunskaper i slutet av grundskolan och i relation till kunskapskraven.

I årskurs 9 sattes slutbetyg enligt det mål- och kunskapsrelaterade systemet för första gången läsåret 1997/98. Terminsbetyg i årskurs 6 infördes läsåret 2012/13. Sedan läsåret 2012/13 ges betyg enligt den nya betygsskalan (A-F).

### Nationella prov

Nationella prov är obligatoriska i grundskolans årskurs 3, 6 och 9. Syftet med nationella prov är i huvudsak att stödja en likvärdig och rättvis bedömning och betygsättning. Ett annat syfte är att ge underlag för en analys av i vilken utsträckning kunskapskraven uppfylls på skolnivå, huvudmannanivå och på nationell nivå. De

---

<sup>1</sup> 10 kap. 19 § skollagen (2010:800)

<sup>2</sup> Prop. 2008/09:66 En ny betygsskala, s. 7.

nationella proven utgår från kursplanerna, som är uppbyggda kring syfte med för-  
mågor, centralt innehåll och kunskapskrav.

De nationella proven ska användas som stöd vid bedömning och betygssättning.  
Proven är ett komplement till lärarnas övriga bedömningsunderlag och kan inte på  
egen hand ge läraren en fullständig bild av elevens kunskaper då inte alla delar av  
kunskapskraven testas i de nationella proven. De prövar delvis olika områden inom  
ämnena från år till år för att över flera år täcka alla delar i ämnet.

I årskurs 6 genomfördes nationella prov första gången läsåret 2011/12. Proven  
omfattade då ämnena engelska, matematik och svenska/svenska som andraspråk.  
Läsåret 2012/13 utökades ämnesproven med de naturorienterande ämnena biologi,  
fysik och kemi och de samhällsorienterande ämnena geografi, historia, religions-  
kunskap och samhällskunskap.

Nationella prov i årskurs 9 genomfördes för första gången läsåret 1997/98 i äm-  
nena engelska, matematik och svenska/svenska som andraspråk. Mellan läsåret  
1997/98 och läsåret 2001/02 samlades resultaten från ämnesproven in från ett ur-  
val av skolor. Sedan läsåret 2002/03 samlas resultaten in för samtliga elever. Läså-  
ret 2008/09 utökades ämnesproven med de naturorienterande ämnena biologi,  
fysik och kemi och läsåret 2012/13 utökades ämnesproven ytterligare med de sam-  
hällsorienterande ämnena geografi, historia, religionskunskap och samhällskunskap.  
Första läsåret som ämnesprov infördes i de naturorienterande och samhällsori-  
enterande ämnena i respektive årskurs var en utprovningssomgång.

Ämnesproven i de tre naturorienterande ämnena fördelas genom tre urval över  
samtliga Sveriges skolenheter med årskurs 6 respektive 9 så att varje skolenhet gör  
enbart ett av de tre ämnesproven. På motsvarande sätt fördelas de fyra samhällsori-  
enterande ämnesproven genom fyra urval över skolenheter med årskurs 6 respek-  
tive 9. Varje urval är representativt för samtliga skolenheter med årskurs 6 respek-  
tive 9.

## 2 Metod

I de analyser som jämför elevers provbetyg och ämnesbetyg ingår elever där uppgift om både provbetyg och ämnesbetyg finns tillgängliga. I analyserna mellan skolenheter har uppgifter från mindre än 15 elever utgått. Antal skolenheter och elever varierar beroende på årskurs, ämne och år. Provinsamlingarna omfattas av ett bortfall som till en del beror på att skolor inte skickat in uppgifter, men också på att elever helt eller delvis inte genomfört proven.

### 2.1 Datamaterial

Skolverkets statistik baseras på alla elever i årskurs 9 som fått eller skulle ha fått slutbetyg enligt det mål- och kunskapsrelaterade betygssystemet. För samtliga elever i årskurs 6 finns motsvarande information om vårterminens terminsbetyg och provresultat. Uppgifterna sammanställs av SCB som efter avidentifiering skickas till Skolverket.

Analyserna baseras huvudsakligen på datamaterial för läsåret 2013/14. Tidsserier för årskurs 9 har data från och med 1997/98. Slutbetyg, terminsbetyg och provresultat är från juni varje läsår. Därmed ingår alltså inte slutbetyg som i efterhand genomgått prövning, vilket annars skulle kunna vara en förklaring till avvikelser mellan prov och slutbetyg. I rapporten avser resultaten i svenska enbart de elever som följer kursplanen i svenska. Det är ungefär 10 procent av eleverna i både årskurs 6 och årskurs 9 som följer kursplanen i svenska som andraspråk. Då enbart ett urval skolenheter genomför respektive natur- och samhällsorienterande ämnesprov sker redovisningen av dessa resultat i begränsad omfattning.

#### Skolinspektionens omdömning

Skolinspektionen har i uppdrag av regeringen att samla in ett urval av redan rättade nationella prov från skolor i hela landet och bedöma dem en gång till. Syftet med omdömning är att stödja en likvärdig bedömning och betygsättning av proven i landet, samt att insamling och åtgärder ska kopplas till myndighetens tillsynsverksamhet. I omdömningen 2014 gjordes ett slumpvis urval av skolor bland de huvudmän som det följande året ingår i Skolinspektionens regelbundna tillsyn. Därefter görs ett slumpvis urval av elever bland dem som skrivit nationella prov den aktuella terminen. Urvalet görs tillräckligt stort för att resultaten ska vara representativa på skolnivå. Max antal ämnesprov att skicka in har dock satts till 100 för grundskolor. Urvalets representativitet avser det aktuella delprovet vid den aktuella provterminen.

Det är inte hela ämnesproven som omdöms, utan endast ett eller två delprov. De delprov som väljs ut för omdömning är sådana som kan omdömas, delprov som har laborativa eller muntliga inslag är inte med. I omdömningen 2014 har även delprov som har tydliga ”rätt och fel svar” på uppgifterna utgått. I praktiken betyder det att prov som till stor del består av uppsatsfrågor där eleven ska formulera sig fritt i skrift utifrån en öppen frågeställning är de som väljs ut för omdömning.

De skolor som väljs ut att delta i omdömningen skickade in kopior av bedömda delprov till Skolinspektionen. Med hjälp av SCB fick Skolinspektionen tillgång till oidentifierade uppgifter om delprovresultat i engelska och svenska/svenska som andraspråk från det register som sammanställs av SCB för Skolverkets räkning. I och med det behövde de utvalda skolenheterna bara skicka in elevlösningar till Skolinspektionens omdömning förutom den reguljära rapporteringen av provresultat till Skolverket.

Av Skolinspektionens omdömning av ämnesproven i engelska och svenska är det samtliga 62 respektive 55 skolenheter som ingår i Skolverkets samanalys.

I uppdraget för 2014 har urvalsförfarandet förändrats. Tidigare år har Skolinspektionens statistik för omrättningen baserats på ett urval av samtliga elevlösningar bland de nationella proven i årskurs 9. Resultaten har varit representativa per ämne på nationell nivå och på skolnivå för utvalda skolenheter.

## 2.2 Analyismått

För att redovisa betygsfördelningen inom respektive ämne har betygen i vissa analyser omvandlats till en *genomsnittlig betygspoäng*. En hög genomsnittlig betygspoäng innebär att en stor andel elever har höga betyg jämfört med en låg genomsnittlig betygspoäng. Betygssteget F ger 0 poäng, E ger 10 poäng, D ger 12,5, C ger 15, B ger 17,5 och A ger 20 poäng. Den högsta möjliga betygspoängen är 20 poäng och det lägsta är 0 poäng i respektive ämne. Den tidigare betygsskalan omvandlades genom att G gav 10 poäng, VG gav 15 poäng och MVG gav 20 poäng. Att ej har uppnått målen enligt dåvarande betygsskala gav 0 poäng.

Vid analyser av skillnaderna mellan ämnesbetyg och provbetyg visas den procentuella andelen elever som har ett högre respektive lägre eller lika ämnesbetyg som provbetyg i respektive ämne. För att analysera sådana skillnader på skolenhetsnivå beräknas en så kallad *nettoavvikelse* för respektive skolenhet. Nettoavvikelsen visar ett genomsnitt på skolenheten av alla elevers avvikelse mellan ämnesbetyg och provbetyg. Den beräknas genom att subtrahera andelen elever på skolenheten som har ett högre ämnesbetyg än provbetyg med andelen elever som har ett lägre ämnesbetyg.

### Exempel på nettoavvikelse:

Om det på en skolenhet är 40 procent av eleverna som har fått ett högre ämnesbetyg än provbetyg, 50 procent som fått lika samt 10 procent som har fått lägre ämnesbetyg än provbetyg, blir beräknad nettoavvikelse 30 procent (40 minus 10). Resultatet kan tolkas som att det i genomsnitt är 30 procent av alla skolans elever som har fått ett ämnesbetyg som är högre än provbetyget. En negativ nettoavvikelse innebär att skolenheten i genomsnitt har satt ett lägre ämnesbetyg på eleverna än vad eleverna fått i provbetyg eller med andra ord skolenheten har en övervägande andel elever med lägre ämnesbetyg än provbetyg.

Ett mått som illustrerar hur stor spridningen är mellan skolenheternas nettoavvikelse är *standardavvikelsen*. För varje läsår i årskurs 9 har en standardavvikelse beräknats på alla skolenheters nettoavvikelse för att kunna jämföra över tid hur mycket skolenheterna skiljer sig åt.

Då Skolinspektionens ombedömning redovisas beskrivs avvikelsen mellan ursprungs rättning och ombedömningen på ett delprov genom den s.k. rättningsavvikelsen. Den definieras som andel av totala antalet elever på en skola som har ett högre eller lägre ursprungligt delprovsbetyg jämfört mot omrättarens delprovsbetyg. En positiv rättningsavvikelse betyder att fler ursprungs rättare har gett ett högre delprovsbetyg jämfört mot omrättaren för den skolenheten. I 2014 års analys beräknas inte en genomsnittsavvikelse av Skolverket eftersom det enbart är ett delprov som har ombedömts.

Slutligen en sammanställning av Skolinspektionens redovisning på skolenhetsnivå av jämförelsen mellan ursprunglig rättning och ombedömning, tillsammans med Skolverkets redovisning på skolenhetsnivå av skillnader mellan provbetyg och slutbetyg.



### 3 Analys

Inledningsvis redovisas rikets genomsnittliga betygspoäng för respektive prov- och slutbetyg över tid för årskurs 9. Därefter redovisas betygsfördelningen för provbetyg och betyg för årskurs 6 och 9 läsåret 2013/14 och därefter visas relationen mellan provbetyg och betyg i respektive ämne. En central redovisning av resultaten är att visa hur vanligt det är att elever får lika, högre eller lägre ämnesbetyg jämfört med provbetyg. Denna relation mellan provresultaten och betygen visas för riket totalt, samt uppdelat på flickor och pojkar. Redovisningen omfattar i huvudsak ämnena matematik, svenska och engelska. De natur- och samhällsorienterande ämnena har en mer begränsad analys i eget avsnitt. På skolenhetsnivå analyseras i vilken utsträckning skillnaden mellan provbetyg och ämnesbetyg varierar mellan olika skolenheter. I denna analys framgår om skolenheten är fristående eller kommunal.

Efter den nationella redovisningen presenteras Skolinspektionens omdöming av de nationella proven tillsammans med nettoavvikelsen mellan prov- och ämnesbetygen. Avslutningsvis ges en slutsats av analysen och Skolverkets sammanfattande kommentarer till rapporten.

#### 3.1 Förändringar över tid i årskurs 9

De nationella proven är inte främst utformade för att jämföra elevers kunskaper över tid. Att konstruera prov som på ett tillförlitligt sätt kan mäta kunskapsutveckling över tid kräver avancerad metodik i många avseenden. Sådana prov är skraddarsydda för så kallad "trendmätning", såsom exempelvis mätning av kunskapers förändring över tid. En jämförelse mellan elevernas betygsfördelning i de nationella proven över tid och betygsfördelning i slutbetygen över tid ger dock en överblick av hur resultaten sett ut i förhållande till varandra sedan det mål- och kunskapsrelaterade systemet infördes.

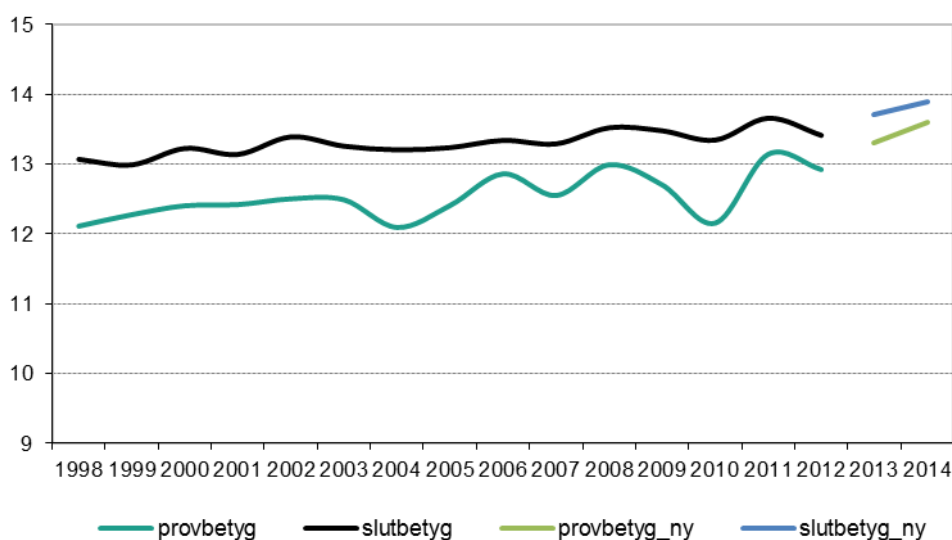
Slutbetyg sätts sedan 2013 efter den sexgradiga betygsskalan A-F där A-E står för godkända resultat och F står för ej godkänt resultat. Tidigare har betygsstegen varit tre nivåer, godkänt (G), väl godkänt (VG) och mycket väl godkänt (MVG). Elever som ej fick godkänt betyg hade istället ej uppnått målen och fick inget betyg i ämnet.

Under perioden med betygsskalan G/VG/MVG var den genomsnittliga betygspoängen i svenska, matematik och engelska generellt stabil. Den genomsnittliga betygspoängen för provbetyget har under samma period varierat, men konsekvent legat under motsvarande slutbetygs-poäng i både svenska och matematik för hela perioden. I engelska har provbetyg och slutbetyg legat närmare varandra. Provbetygs-poängen i matematik har varierat mest av alla ämnen medan slutbetygs-poängen har varit mer stabil. I svenska följer provbetygs-poängen slutbetygen men ligger på en nivå strax under.

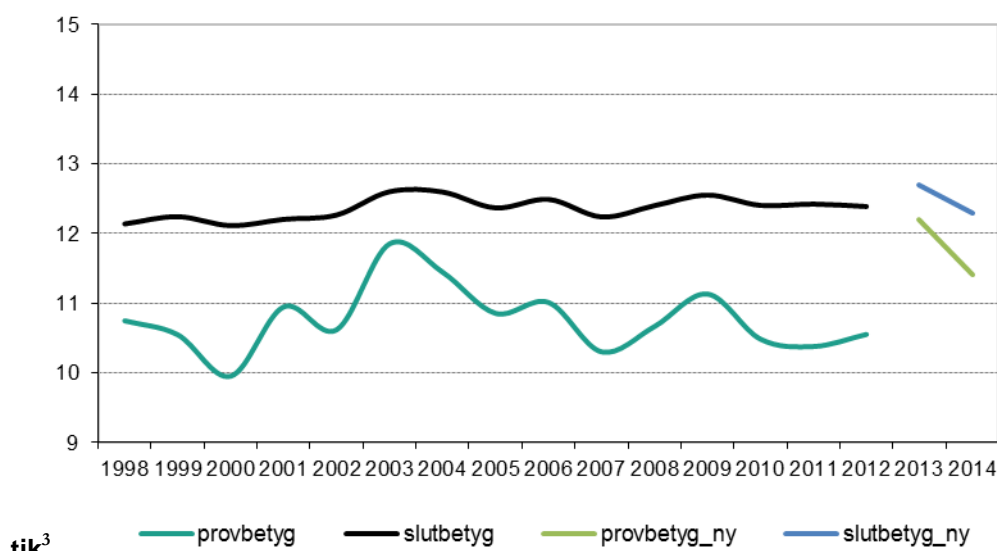
I och med den nya betygsskalan har motsvarande jämförelse förändrats en del, vilket motsvarar den förändring som skedde då den tidigare betygsskalan infördes 1998. Den genomsnittliga betygspoängen för både slutbetyg och provbetyg har

ökat för samtliga tre ämnen. Det är främst den genomsnittliga betygspoängen för provbetyget som har ökat mest. Respektive prov- och slutbetygs-poäng ligger också närmare varandra 2013 även för matematik och svenska jämfört med tidigare år. I engelska är den genomsnittliga betygs-poängen till och med högre i provbetyget än i slutbetyget. Läsåret 2013/14 har respektive prov- och slutbetygs-poäng i matematik sjunkit jämfört med läsåret innan. De två andra ämnena har fortsatt att öka.

**Figur 1. Genomsnittlig betygs-poäng för provbetyg och slutbetyg 1998-2014, årskurs 9, svenska**

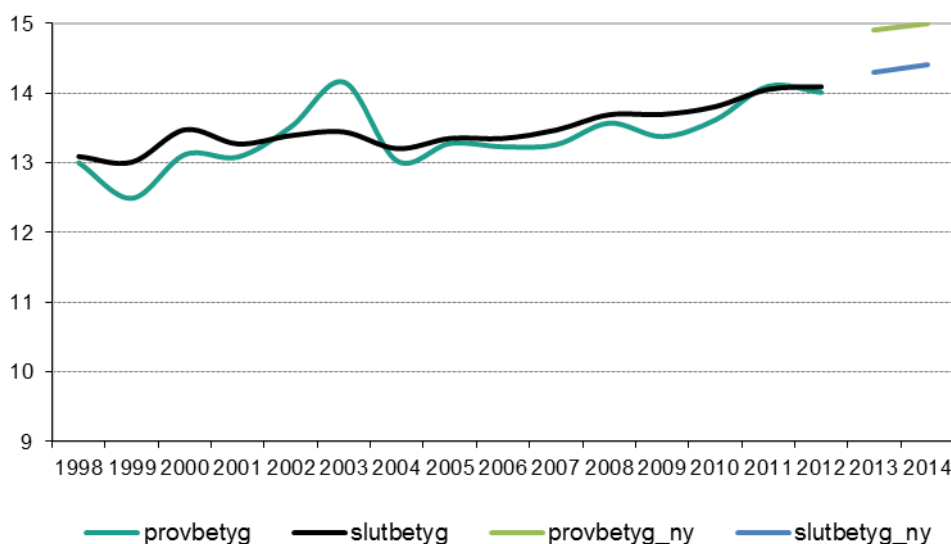


**Figur 2. Genomsnittlig betygs-poäng för provbetyg och slutbetyg 1998-2014, årskurs 9, matema-**



tik<sup>3</sup>

<sup>3</sup> Våren 2003 kom ämnesproven i engelska och matematik ut på nätet i förtid. Det kan förklara ett högre genomsnittligt provbetyg i ämnet det året.

**Figur 3. Genomsnittlig betygspoäng för provbetyg och slutbetyg 1998-2014, årskurs 9, engelska<sup>4</sup>**

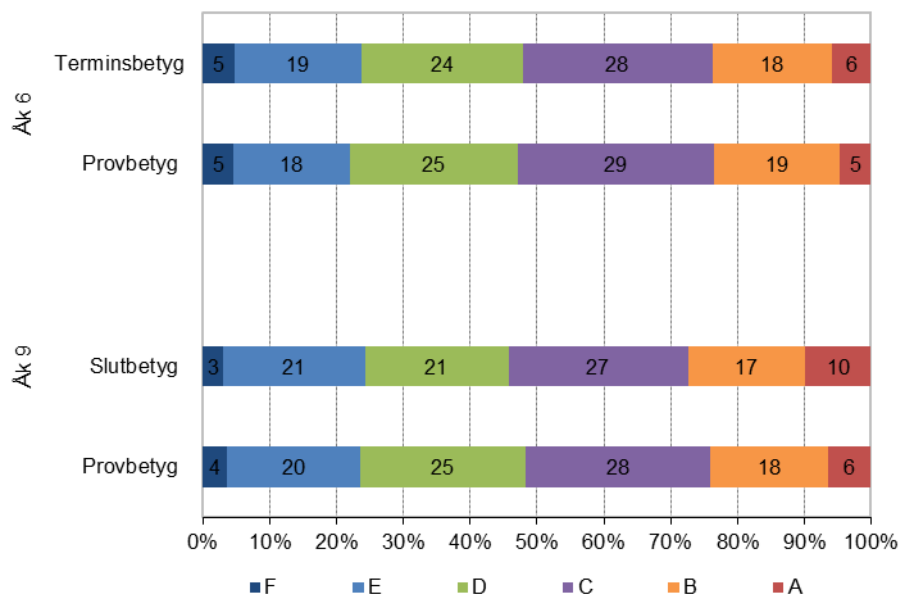
Det ska noteras att i beräkningen av genomsnittlig betygspoäng skiljer sig populationen åt beroende på vilken betygsskala som avses. Elevgruppen som ej uppnår godkänt betyg, dvs får betygspoäng 0, kan skilja sig åt mellan de olika betygsskalorna. För den gamla betygsskalan (G/VG/MVG) är det elever som ej uppnått målen (EUM) som får betygspoäng 0. Dessa elever har ej uppnått målen av flera olika skäl. Det innebär att i beräkningen av genomsnittlig betygspoäng med den tidigare betygsskalan, ingår i princip samtliga elever i årskurs 9 som fick eller skulle ha fått slutbetyg. I och med den nya betygsskalan är det enbart elever med betyg A-F som ingår i beräkningen av genomsnittligt betygspoäng. Det innebär att de elever som ska ingå i beräkningen har specificerats. Elever som saknar betygsunderlag (dvs streck i betygskatalogen) samt elever som har anpassad studiegång ingår inte i beräkningen av genomsnittligt betygspoäng. Det ska dock tilläggas att den här undantagna elevgruppen är mycket liten i respektive ämne svenska, matematik och engelska, mindre än 1 procent av samtliga elever i årskurs 9 2014. Från och med 2014 ingår elever som inte fått slutbetyg i analyserna. Det skiljer sig från tidigare och oavsett vilken betygsskala då dessa elever var uteslutna från analysera.

<sup>4</sup> Våren 2003 kom ämnesproven i engelska och matematik ut på nätet i förtid. Det kan förklara ett högre genomsnittligt provbetyg i ämnet det året.

### 3.2 Betygsfördelning

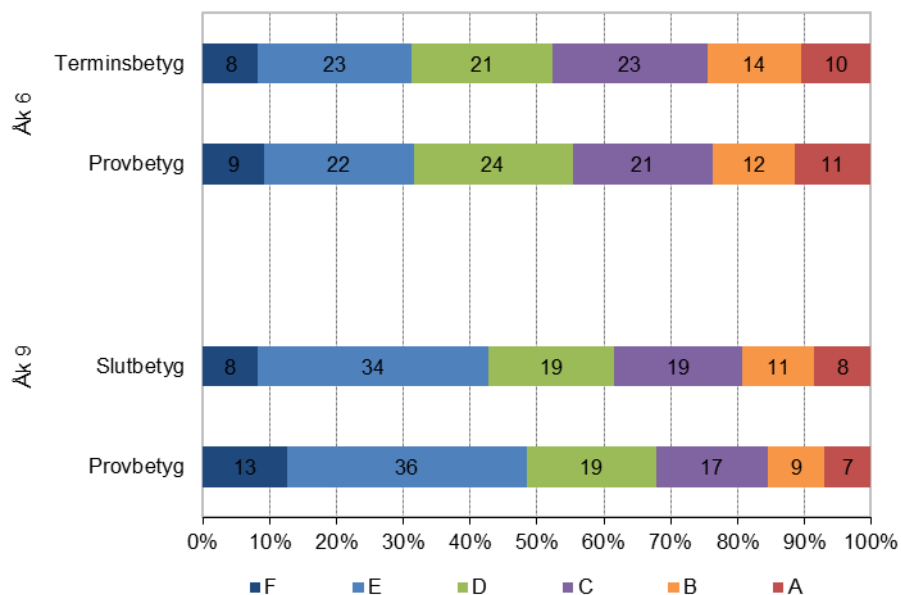
Nedan presenteras den nationella betygsfördelningen i ämnena svenska, matematik, och engelska för provbetyg respektive ämnesbetyg i årskurs 6 och 9.

**Figur 4. Andel elever med olika betygssteg i provbetyg och ämnesbetyg 2014, årskurs 6 och 9, svenska**



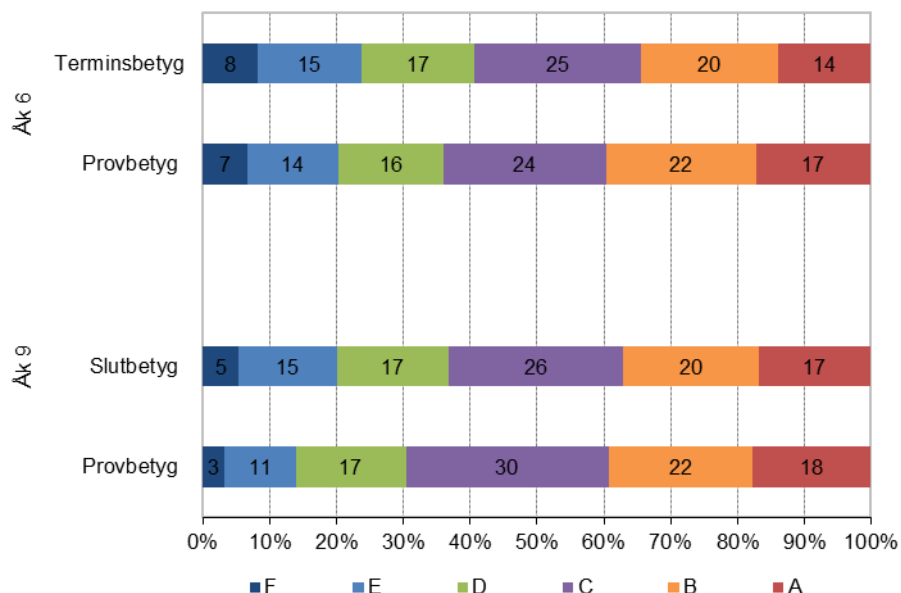
Betygsfördelningen i svenska ser relativt lika ut i årskurs 6 och årskurs 9. Fördelningen mellan de olika betygsstegen är också liknande i provbetyget och i ämnesbetyget. Ungefär hälften av eleverna uppnått betygen F, E och D, och den andra hälften har uppnått de högre betygen C, B och A. I årskurs 9 är det dock en något högre andel som fått betygen A-C i ämnesbetyg jämfört med provbetyg, vilket också ger ett något högre genomsnittlig betygspoäng i slutbetyget. Den genomsnittliga betygspoängen i årskurs 6 var 13,5 för såväl provbetyget som för ämnesbetyget. I årskurs 9 var den genomsnittliga betygspoängen 13,6 för provbetyget och 13,9 i ämnesbetyget.

**Figur 5. Andel elever med olika betygsteg i provbetyg och ämnesbetyg 2014, årskurs 6 och 9, matematik**



Såväl ämnesbetygen som provbetygen i matematik var generellt högre i årskurs 6 än i årskurs 9. En stor andel av eleverna i både det nationella provet och i ämnesbetyget erhöll betyget E i årskurs 9. I årskurs 6 var fördelningen mellan de olika betygstegen något jämnare. Den genomsnittliga betygspoängen i årskurs 6 var 12,8 i provbetyget och 13,0 i ämnesbetyget. I årskurs 9 var den genomsnittliga betygspoängen 11,4 i provbetyget och 12,3 i ämnesbetyget.

**Figur 6. Andel elever med olika betygssteg i provbetyg och ämnesbetyg 2014, årskurs 6 och 9, engelska**



Engelska är det ämne där eleverna har högst genomsnittlig betygspoäng, både årskurs 6 och i årskurs 9. Jämfört med de andra ämnena erhöll en stor andel av eleverna det högsta betyget A i engelska, i såväl nationella prov som betyg. I årskurs 6 var den genomsnittliga betygspoängen i provbetyget 14,4 och 13,8 i ämnesbetyget. I årskurs 9 var den genomsnittliga betygspoängen i provbetyget 15,0 och 14,4 i ämnesbetyget.

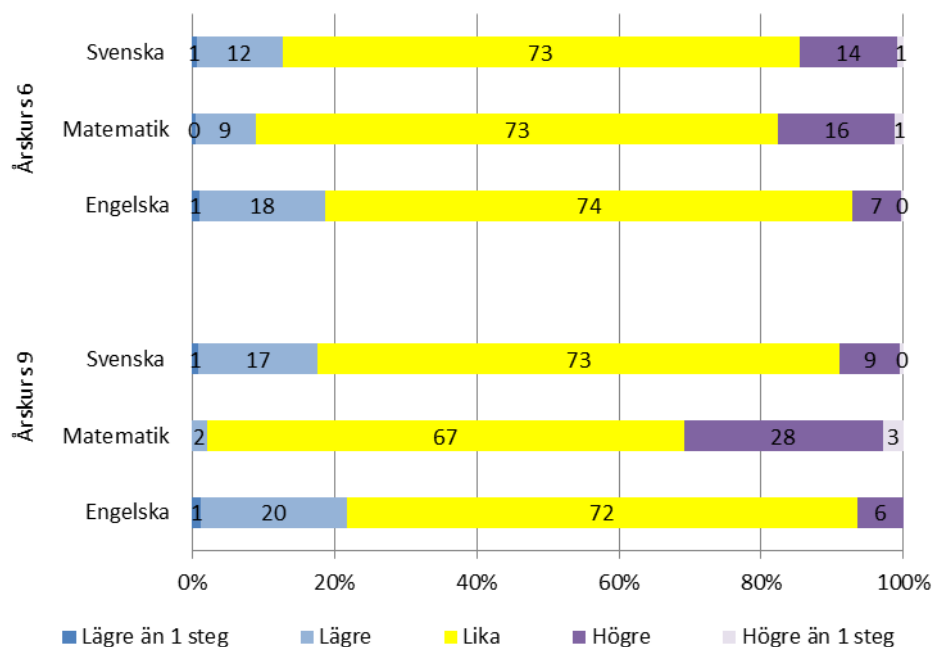
### 3.3 Jämförelsen mellan ämnesbetyg och resultat på nationella prov

Nedan presenteras relationen mellan provbetyg och ämnesbetyg i årskurs 6 och 9. Relationen visas genom den nationella avvikelser respektive överensstämmelsen mellan provbetyg och ämnesbetyg i svenska, matematik och engelska. Inledningsvis visas relationen totalt i respektive ämne och därefter uppdelat på flickor och pojkar. Därefter visas skillnaden mellan skolor genom variationen mellan skolenheternas nettoavvikelse i respektive ämne. Slutligen visas variationen i nettoavvikelse över tid.

#### Lägre, lika eller högre betyg

Läsåret 2013/14 erhöll majoriteten av eleverna, mellan 67 och 74 procent, lika ämnesbetyg som provbetyg. Där skillnader förekommer handlar det främst om ett betygssteg lägre eller högre. Avvikelse i form av två eller fler betygssteg är ovanliga.

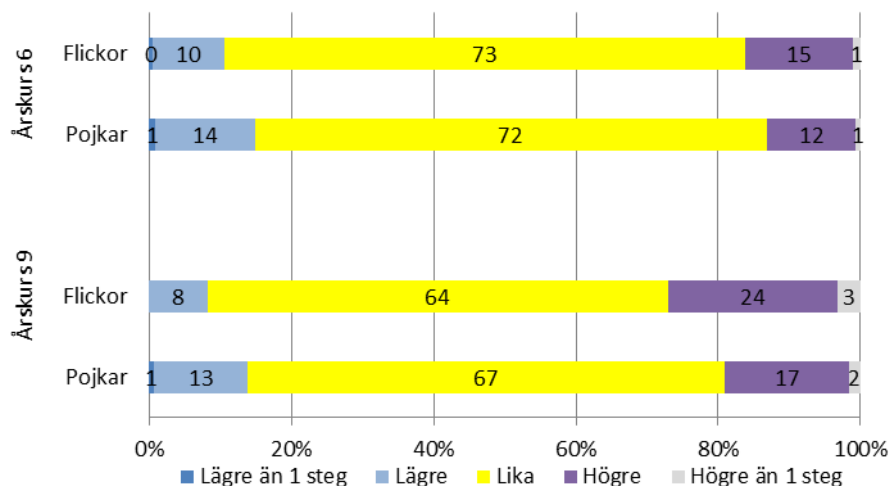
**Figur 7. Andel (%) elever med lägre, lika eller högre terminsbetyg jämfört med provbetyg 2014, i årskurs 6 och 9, ämnena svenska, matematik och engelska.**



En större andel erhöll samma ämnesbetyg som provbetyg i årskurs 6 än i årskurs 9. I årskurs 9 utmärker sig matematik genom att ha en hög andel elever med ett högre ämnesbetyg än provbetyg jämfört med övriga ämnen och en låg andel med ett lägre ämnesbetyg än provbetyg. Nästan var tredje elev, 31 procent, erhöll ett högre ämnesbetyg än provbetyg i matematik i årskurs 9. Det var 3 procent av eleverna som erhöll ett ämnesbetyg som var två eller fler steg högre än provbetyget. Endast 2 procent av eleverna i årskurs 9 erhöll ett ämnesbetyg som var lägre än provbetyget i matematik. Engelska är det ämne i både årskurs 6 och 9 där störst andel av eleverna erhöll ett lägre ämnesbetyg än provbetyg. I såväl årskurs 6 som i årskurs 9 erhöll omkring var femte elev ett lägre ämnesbetyg än provbetyg i engelska, 18 procent respektive 20 procent. Det var lika stor andel i årskurs 6 och 9 som fick samma ämnesbetyg i svenska som provbetyg, 73 procent. I årskurs 9 var det en högre andel elever som fick lägre ämnesbetyg än provbetyg jämfört med årskurs 6.

Flickors och pojkars resultat på såväl nationella prov som i betyg skiljer sig generellt åt. Flickor tenderar uppnå högre betyg i såväl de nationella proven som i ämnesbetygen i svenska, matematik och engelska. Sett till relationen mellan ämnesbetygen och provbetygen var det i samtliga ämnen vanligare bland pojkarna att erhålla ett lägre ämnesbetyg än provbetyg än bland flickorna och bland flickorna vanligare att erhålla ett högre ämnesbetyg än provbetyg än bland pojkarna.

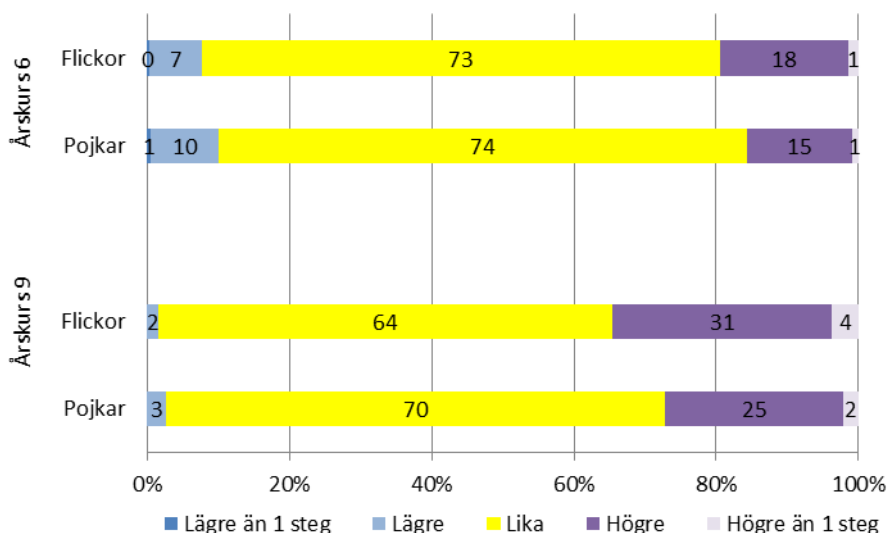
**Figur 8. Andel (%) flickor och pojkar med lägre, samma eller högre ämnesbetyg jämfört med provbetyg 2014 , årskurs 6 och 9, svenska.**



I årskurs 6 är det ingen större skillnad mellan pojkarna och flickorna fränsett det generella mönstret att en större andel bland pojkarna erhö11 ett lägre ämnesbetyg än provbetyg än bland flickorna, och en större andel flickor än pojkar erhö11 ett högre ämnesbetyg än provbetyg. I årskurs 9 erhö11 mer än var fjärde flicka, totalt 27 procent, ett högre ämnesbetyg än provbetyg. Det var 3 procent som erhö11 ett ämnesbetyg som var två eller fler steg högre än provbetyget. Bland pojkarna i årskurs 9 hade motsvarande var femte pojke, 19 procent, ett högre ämnesbetyg än provbetyg och 2 procent hade ett ämnesbetyg som var två eller fler steg högre än provbetyget.

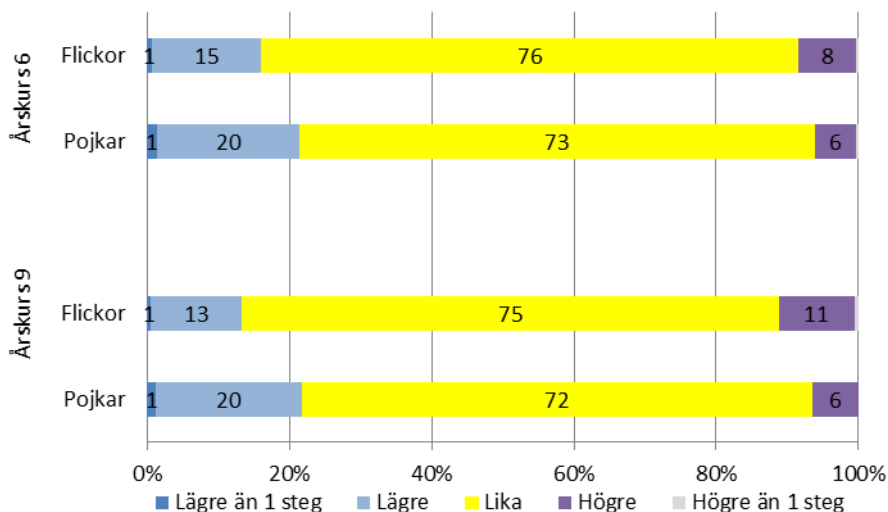


**Figur 9. Andel (%) flickor och pojkar med lägre, samma eller högre ämnesbetyg jämfört med provbetyg 2014, årskurs 6 och 9, matematik.**



Jämfört med övriga ämnen så erhöll en stor andel såväl pojkar som flickor ett högre ämnesbetyg än provbetyg i matematik i årskurs 6. I årskurs 9 erhöll en av tre flickor och en av fyra pojkar ett högre ämnesbetyg än provbetyg, totalt 35 respektive 27 procent. Bland flickorna i årskurs 9 var det 4 procent som erhöll ett ämnesbetyg som var två eller fler steg högre än provbetyget. Motsvarande bland pojkarna var 2 procent.

**Figur 10. Andel (%) flickor och pojkar med lägre, samma eller högre ämnesbetyg jämfört med provbetyg 2014, årskurs 6 och 9, engelska.**



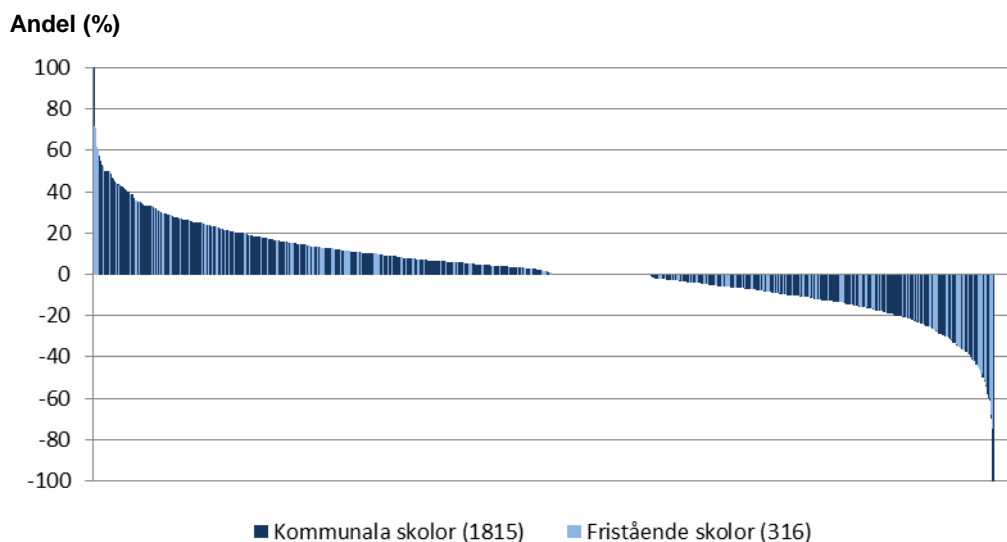
I engelska erhöll en stor andel såväl pojkar som flickor ett lägre ämnesbetyg än provbetyg, jämfört med övriga ämnen. I både årskurs 6 och årskurs 9 erhöll var femte pojke, totalt 21 procent, ett lägre ämnesbetyg än provbetyg.

#### Variation mellan skolenheterna

Följande avsnitt åskådliggör skillnader mellan Sveriges skolenheter i andelen elever med övervägande lägre eller högre ämnesbetyg än provbetyg, beräknat utifrån nettoavvikelsen per skolenhet. Graferna visar nettoavvikelsen som är den genomsnittliga andel elever på skolenheten som fått högre ämnesbetyg än provbetyg om positiv nettoavvikelse. Nettoavvikelsen 0 står för dels de skolenheter där alla elever hade samma ämnesbetyg som provbetyg, dels de skolenheter där lika många elever hade lägre som högre ämnesbetyg jämfört med provbetyg. Om nettoavvikelsen är negativ betyder det att det är en högre andel elever på skolenheten som i genomsnitt fått lägre ämnesbetyg än provbetyg.

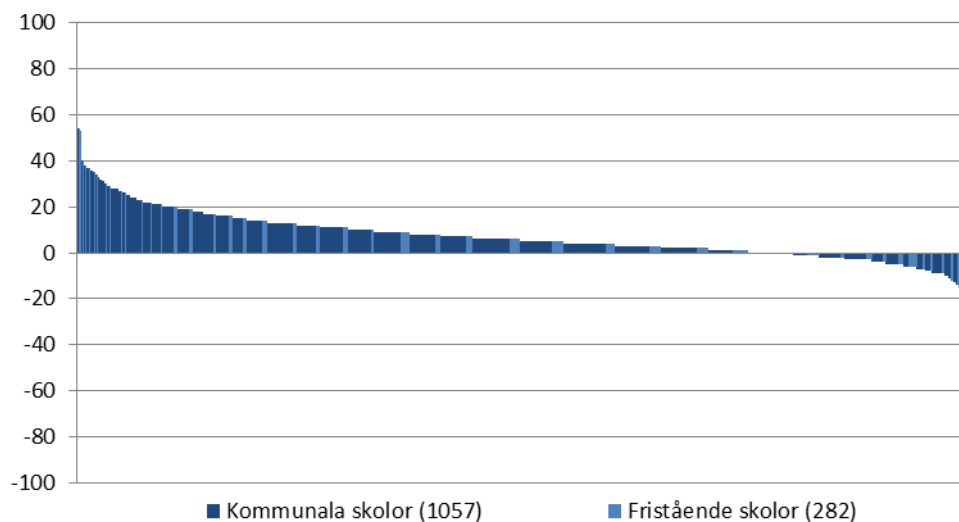
Beräkningar av skillnader mellan ämnesbetyg och provbetyg på skolenhetsnivå visar att flera av skolenheterna skiljer sig markant i nettoavvikelse men det finns också skolenheter där avvikelsen är noll eller mycket nära noll, vilket innebär att dessa skolenheter i genomsnitt sätter ett ämnesbetyg som är lika högt som provbetyget. Det skiljer sig dock mellan årskurserna och de tre ämnena. De mönster som visas i figurerna skiljer sig inte mellan kommunala och fristående skolor. I årskurs 6 är spridningen i nettoavvikelsen generellt hög, jämfört med årskurs 9.

**Figur 11. Skolenheters nettoavvikelse mellan terminsbetyg och provbetyg 2014, årskurs 6, svenska.**



**Figur 12. Skolenheters nettoavvikelse mellan slutbetyg och provbetyg 2014, årskurs 9, svenska.**

Andel (%)

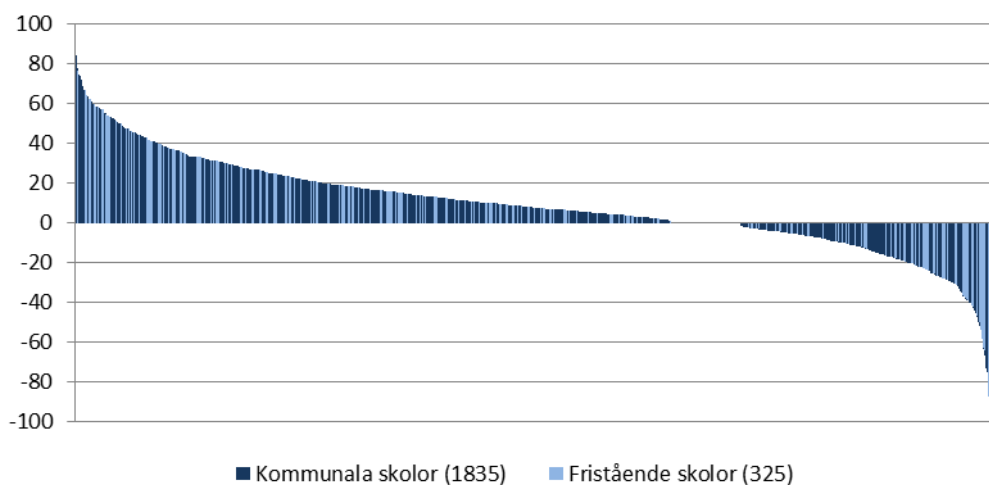


I

svenska skiljer sig skolornas nettoavvikelse mellan årskurs 6 och 9. I årskurs 9 har flertalet skolenheter en övervägande del elever med högre ämnesbetyg än provbetyg. I årskurs 6 är däremot fördelningen mer jämn mellan de med övervägande del med lägre respektive högre ämnesbetyg än provbetyg. I årskurs 6 hade 89 skolenheter en fullständig överensstämmelse mellan ämnesbetyg och provbetyg, dvs alla elever på skolenheten hade samma ämnesbetyg som provbetyg. Motsvarande i årskurs 9 var betydligt färre, 7 skolenheter.

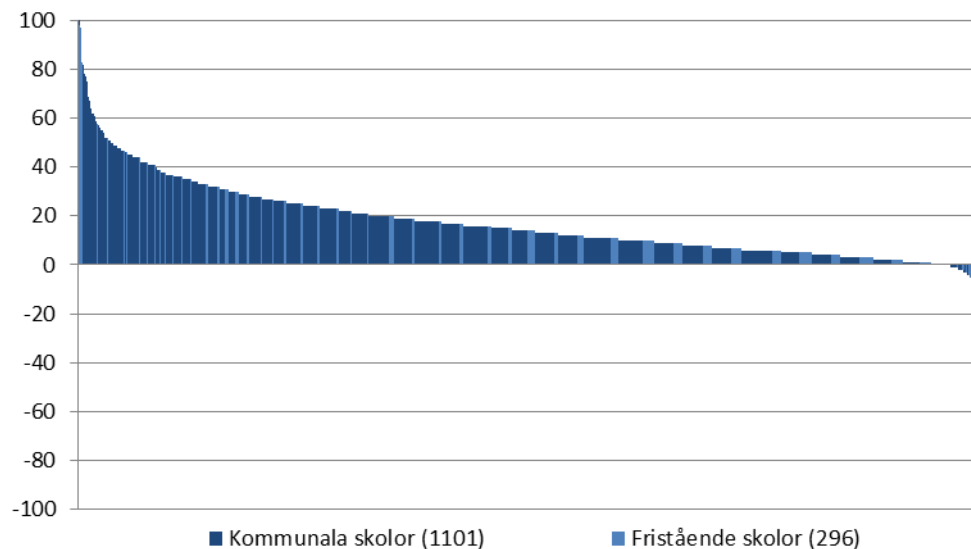
**Figur 13. Skolenheters nettoavvikelse mellan terminsbetyg och provbetyg 2014, årskurs 6, matematik.**

Andel (%)



**Figur 14. Skolenheters nettoavvikelse mellan slutbetyg och provbetyg 2014, årskurs 9, matematik.**

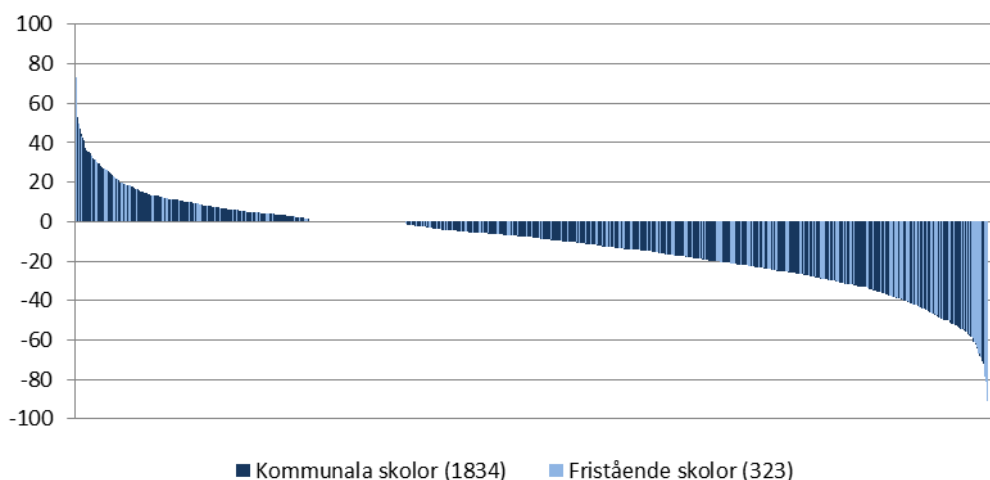
Andel (%)



Både årskurs 6 och årskurs 9 hade flertalet skolenheter ett övervägande högre terminsbetyg än provbetyg i matematik. I årskurs 9 var det ett fåtal skolenheter (32) som hade ett övervägande lägre slutbetyg än provbetyg. I årskurs 6 hade 57 skolenheter en fullständig överensstämmelse mellan ämnesbetyg och provbetyg där alla elever på skolenheten erhöll samma ämnesbetyg som provbetyg. Motsvarande i årskurs 9 var 11 skolenheter.

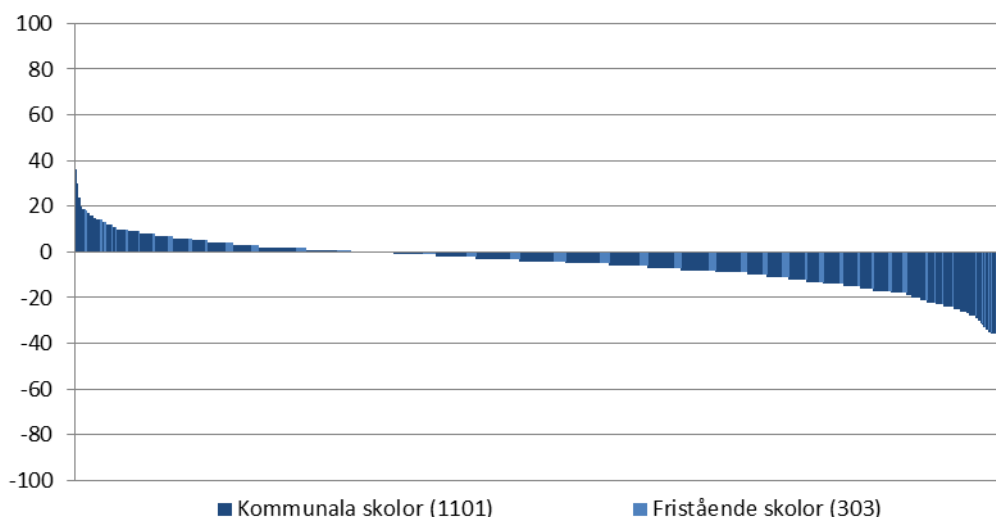
**Figur 15. Skolenheters nettoavvikelse mellan terminsbetyg och provbetyg 2014, årskurs 6, engelska.**

Andel (%)



**Figur 16. Skolenheters nettoavvikelse mellan slutbetyg och provbetyg 2014, årskurs 9, engelska.**

Andel (%)



I engelska är mönstret det omvända, jämfört med i svenska och matematik. Flertalet skolenheter i såväl årskurs 6 som årskurs 9 hade en övervägande del elever med lägre terminsbetyg än provbetyg. I årskurs 6 hade 90 skolenheter en fullständig överensstämmelse mellan ämnesbetyg och provbetyg där alla elever på skolenheten hade samma ämnesbetyg som provbetyg. Motsvarande i årskurs 9 var 15 skolenheter.

### Variation i nettoavvikelser över tid

Jämförelsen av skillnaderna mellan skolenheterna med högst och lägst nettoavvikelse har sina begränsningar. Andelen skolenheter som ligger nära noll i nettoavvikelse är heller inte nödvändigtvis ett mått på hur lika skolenheter är i sin betygsättning i förhållande till provbetygen. Ett alternativt mått att mäta variationen mellan skolenheters nettoavvikelse är med *standardavvikelsen* som är skolenheternas genomsnittliga avstånd till det nationella medelvärdet för nettoavvikelsen.

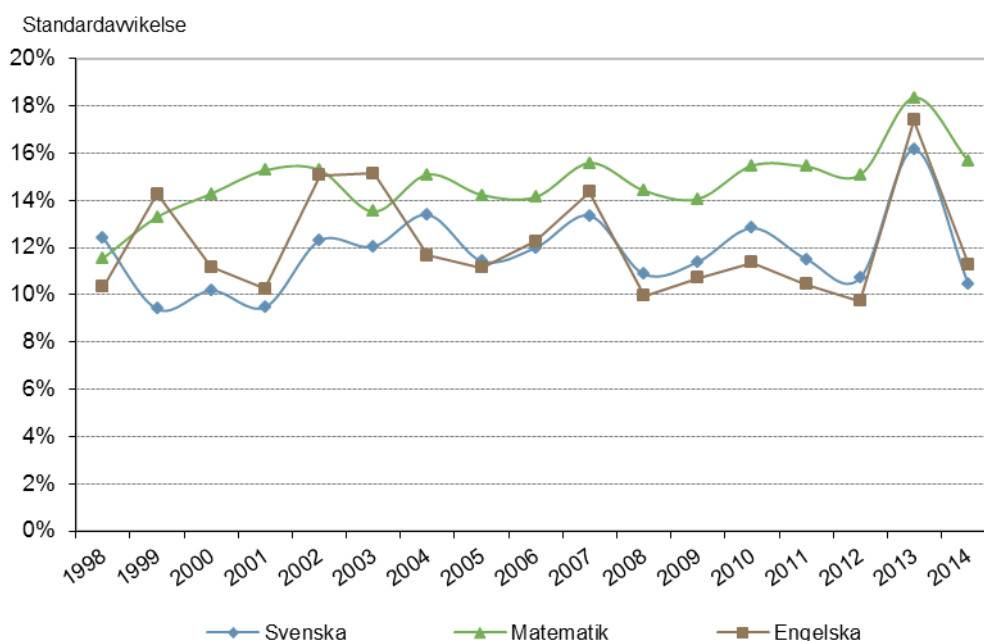
Standardavvikelsen i skolors<sup>5</sup> nettoavvikelse används för att kunna jämföra olika år med avseende på hur mycket skolorna skiljer sig i nettoavvikelse. Figur 17 visar variationen i skolors nettoavvikelse i årskurs 9 för åren 1998-2014. Inget tyder på att skillnader mellan skolor när det gäller avvikelser mellan prov och betyg vare sig har minskat eller ökat under perioden med betygsskalan G/VG/MVG till och med 2012. Det fanns dock skillnad mellan ämnena. Inledningsvis har standardavvikelsen varierat för samtliga ämnen. Det är naturligt då nya nationella prov tillsammans med ny betygsskala införs i grundskolan, det tar en viss tid innan nya kursplaner

<sup>5</sup> Från och med 2013 avser skola skolenhet.

med kunskapskrav, nya införda ämnesprov för nya årskurser, tillsammans med ny betygsskala skapar förtrogenhet och gemensam uttolkning bland lärare.

I och med införandet av slutbetyg enligt den nya betygsskalan A-F 2013 ökade standardavvikelseerna för ämnena svenska, matematik och engelska. Det visade sig vara en tillfällighet och 2014 är standardavvikelseerna tillbaka på samma nivå som för den tidigare betygsskalan. Lägst standardavvikelse hade svenska med 10 procent, tätt följt av engelska med 11 procent. Matematik hade högsta standardavvikelse med 16 procent.

**Figur 17. Variation i skolors nettoavvikelse 1998-2014, årskurs 9 för svenska, matematik och engelska.**



### 3.4 Naturorienterande och samhällsorienterande ämnen

Precis som ämnena engelska, matematik och svenska har analyserats i föregående avsnitt har på motsvarande sätt skillnaderna mellan provbetyg och slutbetyg för ämnena biologi, fysik och kemi samt geografi, historia, religionskunskap och samhällskunskap analyserats. Det finns statistik för de tre naturorienterande ämnena för fyra läsår i årskurs 9. För de fyra samhällsorienterande ämnena i årskurs 6 och 9 samt de naturorienterande ämnena i årskurs 6 finns statistik för ett läsår. Dessutom genomför inte alla skolenheter alla dessa sju ämnen utan enbart ett av respektive natur- och samhällsorienterande ämnen.

I årskurs 9 har den genomsnittliga betygspoängen för slutbetyget i biologi, fysik och kemi varit stabil under de fyra läsåren och samtliga tre ämnen har legat runt 13 po-

äng. Det skiljer sig från den genomsnittliga betygspoängen för provbetyget som jämförelsevis har varierat mer. Biologi har varierat mellan 10 och 13, fysik mellan 11 och 12 samt kemi mellan 10 och 12.

Resultat för nationella prov i biologi, fysik och kemi i årskurs 9 för samtliga fyra läsåren, har visat att andelen elever som får samma slutbetyg som provbetyg varierat mellan åren och inom ämnen. Likaså har andelen elever som får högre slutbetyg jämfört med provbetyg varierat mellan olika ämnen. Andel elever som får samma slutbetyg som provbetyg har sjunkit i ämnet fysik jämfört med året tidigare, från 62 till 58 procent 2014. I biologi har andelen istället ökat från 53 till 63 procent 2014. I kemi har andelen varit oförändrad, 61 procent. I ämnena biologi, fysik och kemi är det, precis som tidigare, vanligt att få högre slutbetyg än provbetyg. I fysik var det 38 procent som fick ett högre slutbetyg än provbetyg 2014, i biologi var det 34 procent och i kemi 30 procent. Andel elever som får lägre slutbetyg än provbetyg varierar mellan 4 (fysik) och 7 (biologi) procent 2014.

I årskurs 6 var andelen med lika ämnesbetyg som provbetyg högst i fysik, jämfört med de övriga två naturorienterande ämnena. Andelen med lika ämnesbetyg som provbetyg i fysik var 69 procent, i kemi 67 procent och i biologi 62 procent. I alla tre ämnena erhöll omkring var tredje elev (27–35 procent) ett högre ämnesbetyg än provbetyg.

Resultatet för nationella prov i geografi, historia, religionskunskap och samhällskunskap i årskurs 9 visar att andelen elever som får samma slutbetyg som provbetyg 2014 varierar mellan 60 och 69 procent. Lägst andel hade historia och högst hade geografi. Högst andel elever som får högre slutbetyg än provbetyg hade ämnena historia och samhällskunskap med 32 procent. Geografi har lägst motsvarande andel med 24 procent. Andel elever som får lägre slutbetyg än provbetyg varierar mellan 5 och 8 procent, lägst andel hade religionskunskap och samhällskunskap.

I årskurs 6 var andelen med lika ämnesbetyg som provbetyg högst i religionskunskap och samhällskunskap, jämfört med de övriga samhällsorienterande ämnena. Andelen med lika ämnesbetyg som provbetyg i religionskunskap och samhällskunskap var 73 procent, i historia 69 procent och i geografi 63 procent. I geografi erhöll var tredje elev (33 procent), ett högre ämnesbetyg än provbetyg. I historia, religionskunskap och samhällskunskap erhöll omkring var femte elev (20–22 procent) ett högre ämnesbetyg än provbetyg. Historia var därmed det ämne där störst andel, 11 procent, erhöll ett lägre ämnesbetyg än provbetyg, jämfört med de andra samhällsorienterande ämnena.

## 4 Skolinspektionens omdömning jämfört med nettoavvikelse mellan prov- och slutbetyg

Skolinspektionen har för femte året rättat om delprov. För varje ny omgång har det skett förändringar i hur Skolinspektionen väljer ut skolenheter. Omdömningen görs en gång varje läsår på skolenheter som har elever i åk 6, 9 eller gymnasiet. För urvalet av nationella prov 2014 har Skolinspektionen valt skolenheter som är aktuella för regelbunden tillsyn, vilket skiljer sig från tidigare omgångar. Det var betydligt fler skolor som användes i analysen för 2011 jämfört med senare och tidigare års analyser. Det beror på att Skolinspektionen hade kompletterat sitt skolorval 2011 med skolor som tidigare hade påvisat stora avvikelser. I urvalet för 2012 tog Skolinspektionen istället hänsyn till om skolorna hade medverkat i tidigare års omrätningsuppdrag. För urvalet av nationella prov 2013 har Skolinspektionen bedömt få skolenheters nationella prov, och det har inte gjorts någon sammanställning av dessa resultat. Antalet skolenheter 2014 skiljer sig inte så mycket från 2012 mer än att urvalsförfarandet är annorlunda än tidigare.

I omdömning ingår för ämnesprovet engelska delprov C som testar förmågan att på ett begripligt sätt uttrycka sig i skrift. För ämnesprovet svenska ingår delprov C som testar i uppsatsform förmågan att självständigt utveckla och uttrycka tankar och idéer. I allmänhet är det samma lärare som bedömer delproven inom ett ämne för sina elever på skolan. I tidigare fyra års omdömningar har ytterligare ett delprov ingått i vardera engelska och svenska. Det delprov som främst består av frågor med fasta svarsalternativ har valts bort 2014 då utrymmet för subjektivitet i bedömningen är mycket litet och det har tidigare visat att stora avvikelser är sällsynta. 0

När omdömningen är klar görs en sammanställning av resultatet på skolenhetsnivå. Resultaten redovisas som avvikelser mellan ursprungs rättarens bedömning och omrättarens bedömning. Negativ avvikelse innebär att omrättaren bedömer att elevens svar motsvarar ett lägre betyg än vad ursprungsrättaren har bedömt. Positiv avvikelse innebär att omrättaren bedömer att elevens svar motsvarar ett högre betyg jämfört med ursprungsrättaren. Skolverket har statistik över hur stor andel av eleverna som får lägre, lika alternativt högre slutbetyg jämfört med det sammanvägda provbetyget. Dessutom finns delprovresultat i svenska och engelska.

I det här avsnittet görs en samanalys av resultaten av Skolinspektionens omdömning och Skolverkets analys av avvikelse mellan prov- och ämnesbetyg på skolenhetsnivå, för ämnena engelska och svenska i årskurs 9. Till skillnad från de fyra tidigare års samanalyser går jämförelsen enbart göra med ett omdömt delprov i varje ämne istället som tidigare två delprov. Figurerna i avsnittet illustrerar resultaten för 2014.

I bilaga 1 redovisas Skolinspektions resultat av omdömningen tillsammans med Skolverkets sammanställning av jämförelsen av prov- och ämnesbetyg för skolenheter som medverkat i omdömningen.



Avvikelsen mellan ursprungs- och omrättaren benämns för *rättningsavvikelse* och avvikelsen mellan slut- och provbetyg för *nettoavvikelse*. Rättningsavvikelsen per skolenhet och delprov är alltså skillnaden mellan antal negativa avvikelser (där omrättaren satte ett lägre betyg än ursprungs rättaren) och positiva avvikelser dividerat med totala antalet prov. T.ex. genomfördes för en skola en omrättning av 53 delprov C i svenska. Av dessa hade 14 en negativ avvikelse, 3 positiv och 36 ingen avvikelse. Detta ger oss rättningsavvikelsen  $(14-3)/53 \approx 21$  procent, som då visar hur stor andel av ursprungs rättarna som gett ett högre provbetyg än omrättarna. För varje skolenhet har en rättningsavvikelse per delprov beräknats. De tidigare års genomsnitt av delprovens rättningsavvikelser vilket var skolans *genomsnittsavvikelse*, har inte kunnat beräknas 2014 då det enbart är ett delprov per ämne som har ombedömts. För varje skolenhet finns då en rättningsavvikelse och en nettoavvikelse för svenska och engelska.

Inför analysen är ett formulerades tre frågeställningar:

1. Om lärare på en skola i större utsträckning sätter ett högre betyg på ett delprov än Skolinspektionens bedömare (positiv rättningsavvikelse<sup>6</sup>), gäller det då även för det andra delprovet? Eftersom det 2014 enbart är ett delprov som har bedömts av Skolinspektionen så utgår den här analysen.
2. Innebär en positiv rättningsavvikelse att provresultatet har en större inverkan på slutbetyget? Reservation för att i analysen 2014 finns enbart ett ombedömt delprov.
3. Har en skola med positiv rättningsavvikelse av provet också ett högt genomsnittligt meritvärde? Reservation för att i analysen 2014 finns enbart ett ombedömt delprov.

Analyserna för 2014 görs på samma sätt som tidigare, trots begränsningar i urval och antal ombedömda delprov, genom att i ett spridningsdiagram plotta avvikelserna mot varandra och anpassa en trendlinje. Sedan testas om rätt förutsättningar finns för att fastställa om det linjära sambandet är statistiskt signifikant<sup>7, 8</sup>. Olika bedömare kan vara mer eller mindre benägna att använda sig av olika skalsteg vid bedömning. Lärarens personliga kontakt med och tidigare uppfattning om en elev kan också påverka lärarens bedömning av elevens prestation på ett prov. Vidare finns det möjlighet att en lärare som ska bedöma flera prov inte bedömer de första elevlösningarna på samma sätt som de senare.

---

<sup>6</sup> Märk att i Skolinspektionens rapport betyder en positiv avvikelse att omrättaren bedömer elevens svar med ett högre betyg än ursprungs rättarens. I denna rapport betyder en positiv rättningsavvikelse att en större andel av ursprungs rättarna har gett ett högre än ett lägre betyg jämfört mot omrättarna.

<sup>7</sup> För att kunna testa om det finns ett linjärt samband mellan en eller flera variabler måste vissa krav vara uppfyllda för de så kallade variablerna. Felen i regressionsmodellen måste vara oberoende och normalfördelade med väntevärde noll och samma varians.

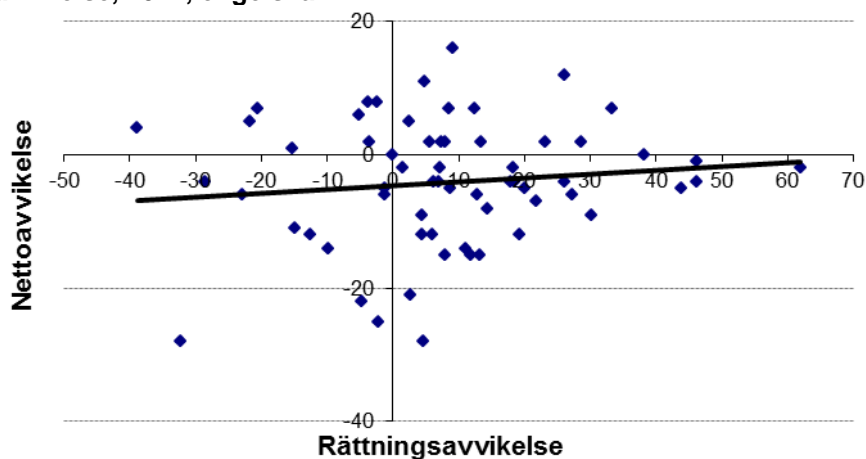
<sup>8</sup> Ett signifikant samband innebär att svaret på respektive fråga är ja under förutsättning att hänsyn tas till diskussionen om omrättningen i avsnitt 5.2 i rapporten 2011.

*Frageställning 2.*

Det här är en justerad frågeställning, om en positiv rättningsavvikelse innebär att provresultatet har en större inverkan på slutbetyget. Hypotesen som testas är om en skolenhets lärare har satt högre delprovsbetyg än omrättaren, har då skolenheten satt lika eller lägre slutbetyg än provbetyg. Med reservation för att det är tveksamt om det finns ett samband mellan rättningsavvikelse för respektive delprov, speciellt för engelska, görs analyser med det enda delprov som har ombedömts. Tidigare års analyser gav möjligheten att jämföra genomsnittlig rättningsavvikelse med nettoavvikelsen för en skola och ämne, det vill säga ett genomsnitt av två ombedömda delprovs rättningsavvikelser.

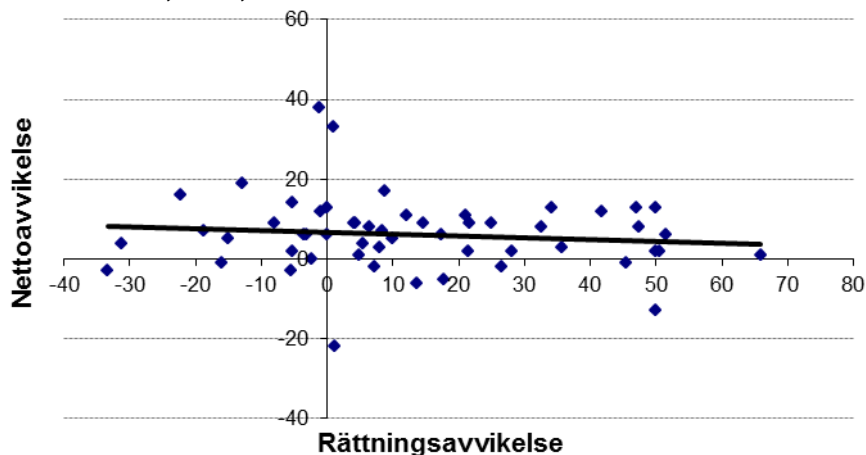
I figur 18 visas att det är stor spridning och en osäker trendlinje, vilket visar ett ej linjärt samband för 2014. Det konstaterades att signifikant samband fanns i analyserna 2010 och 2011 då det var genomsnittsavvikelsen som testades mot nettoavvikelsen.

**Figur 18. Plot av skolenheters rättningsavvikelse delprov C mot skolenhetens nettoavvikelse, 2014, engelska.**



Trendlinjen i figur 19 visar inte något samband mellan rättningsavvikelsen och skolenheternas nettoavvikelse i svenska. I analyserna för 2009 och 2010 fanns ett negativt samband mellan den genomsnittliga rättningsavvikelsen och skolornas nettoavvikelse i svenska

**Figur 19. Plot av skolenheters rätningsavvikelse delprov C mot skolenhetens nettoavvikelse, 2014, svenska.**

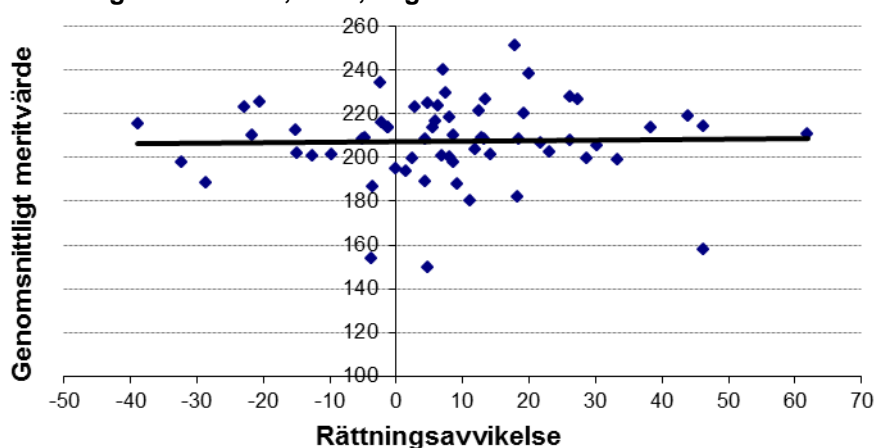


*Frågeställning 3.*

Sista frågeställningen gäller om det finns en koppling mellan positiv rätningsavvikelse och ett högt genomsnittligt meritvärde på skolan. Återigen görs en reviderad undersökning om det finns ett samband mellan skolenheternas rätningsavvikelse i engelska och svenska och skolans genomsnittliga meritvärde. Hypotesen är att en skola som har lärare som sätter högre delprovsbetyg jämfört med omrättarna också har ett högt genomsnittligt meritvärde.

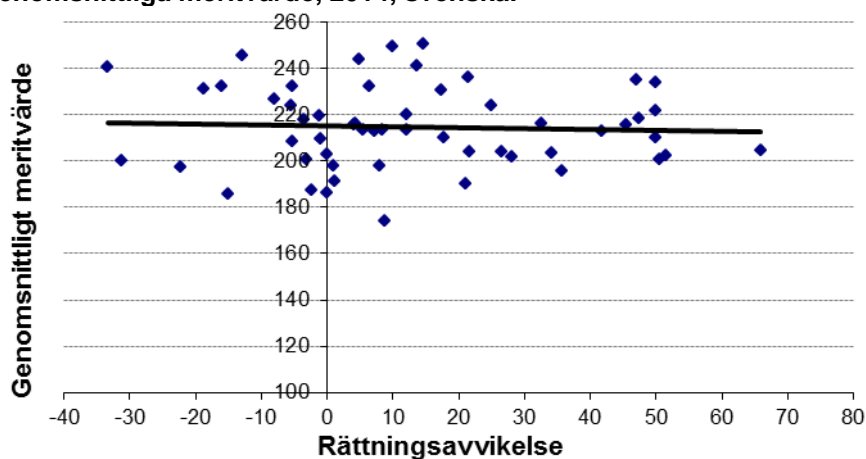
Figur 20 visar att det är stor spridning för engelska 2014, vilket överensstämmer med tidigare års analyser, då det var genomsnittsavvikelsen som testades mot skolans genomsnittliga meritvärde. Precis som tidigare år finns det inget signifikant samband.

**Figur 20. Plot av skolors genomsnittsavvikelse av delproven mot skolans genomsnittliga meritvärde, 2014, engelska.**



Figur 21 visar inget signifikant samband mellan delprov C i svenska och skolornas genomsnittliga meritvärde 2014. Det överensstämmer med tidigare års analyser, då det var genomsnittsavvikelsen som testades mot skolors genomsnittliga meritvärde.

**Figur 21. Plot av skolenheters rätningsavvikelse delprov C mot skolenhetens genomsnittliga meritvärde, 2014, svenska.**



Urvalet som gjorts för ombedömningen ska för delproven i engelska och svenska representera skolenheten men inte riket till skillnad från föregående års ombedömningar. Det genomsnittliga meritvärdet i riket är 214,8. De 55 skolenheter som ingår i ombedömningen av ämnesprovet i svenska skiljer sig inte åt i jämförelsen med rikets genomsnittliga meritvärde. Däremot har de 62 skolenheter som ingår i ombedömningen av ämnesprovet i engelska ett lägre genomsnittligt meritvärde, 207,8. Det skiljer sig åt jämfört med föregående års rapporter vars skolor som ingått i omrättningen har haft ett högre genomsnittliga meritvärde jämfört med riket, mest markant för ämnesprovet i engelska.

Då det enbart är ett delprov i respektive ämne som har ombedömts 2014 går det inte att fastställa några slutsatser för samanalysen av ombedömningen tillsammans med avvikelser mellan prov- och slutbetyg. Det går inte att se om det finns ett fortsatt positivt samband mellan de båda delprovens rätningsavvikelser. Det går inte att fastställa om provresultatet har en större inverkan på det genomsnittliga meritvärdet i svenska eller i engelska.

I en tidigare rapport nämndes problem med omrättningens säkerhet<sup>9</sup>, vilket gör att det redan i tidigare års samanalyser var svårt att dra några säkra slutsatser.

<sup>9</sup> Dnr 75-2011:411 avsnitt 5.2

## 5 Slutsats

Analyserna har visat att det är stor variation mellan skolenheterna i skillnaderna mellan ämnesbetyg och resultaten på de nationella proven. I vissa skolenheter råder en hög överensstämmelse och i andra skolenheter har eleverna övervägande högre eller lägre ämnesbetyg jämfört med provbetyget. Vad dessa skillnader beror på är dock oklart. Skillnaderna kan inte heller fastslå huruvida det förekommer ett likvärdighetsproblem eller inte. Det kan vara så att eleverna som övervägande får ett högre eller lägre ämnesbetyg också har de kunskaper som motsvarar betyget.

Det finns generellt en stor variation mellan skolenheterna och störst variation finns i årskurs 6. Inget tyder på att skillnader mellan skolenheterna, när det gäller avvikelser mellan prov och betyg, har vare sig minskat eller ökat i årskurs 9 under perioden med den gamla betygsskalan. I och med att den nya betygsskalan har införts har variationen mellan skolenheterna ökat, vilket till viss del kan ses som en naturlig följd vid införandet av nytt betygssystem med nya kunskapskrav och fler betygssteg.

Ett framträdande resultat i analyserna är att flickor i högre utsträckning än pojkar får ett högre ämnesbetyg än provbetyg i alla ämnen och i båda årskurserna. I tidigare års redovisning av årskurs 9 har det framgått att andelen som får samma slutbetyg som provbetyg är högre bland pojkarna i matematik och svenska jämfört med flickorna. I matematik och svenska är det en större andel bland flickorna som får ett slutbetyg som är högre än provbetyget. Men detta bidrar inte till förståelsen för skillnaderna mellan skolenheterna.

I årskurs 6 var det 57 skolenheter där alla elever fick samma betyg som provbetyg i matematik, 89 skolenheter i svenska och 90 skolenheter i engelska. Motsvarande för årskurs 9 var 11 skolenheter där alla elever fick samma betyg som provbetyg i matematik, 7 skolenheter i svenska och 15 skolenheter i engelska. Detta var alltså betydligt mer vanligt förekommande bland skolorna i årskurs 6 än i årskurs 9. Sammantaget för samtliga skolenheter i grundskolan finns det fler skolenheter som har årskurs 6 än det finns som har årskurs 9.

I analyserna för nettoavvikelsen ska beaktas att det finns så kallade tak- och golveffekter som påverkar nettoavvikelsen. Med golv- och takeffekter menas de effekter som uppkommer när många elever på en skola får ej godkänt betyg F eller har högsta betyget A. Om många elever på skola får betyg F i provresultatet i ett ämne kommer nettoavvikelsen påverkas positivt eftersom dessa elever bara kan få högre eller samma slutbetyg som provbetyg. Det omvända gäller om många elever på skolan har betyg A i provbetyg. Då kommer nettoavvikelsen påverkas negativt eftersom elever med betyg A i provbetyg endast kan få lika eller lägre slutbetyg. För att undvika sådana effekter gjordes en analys för nettoavvikelsen 2011 endast för elever med G eller VG i provbetyg. Dessa elever kan antingen få högre, lägre eller lika slutbetyg som provbetyg. De redan kända skillnaderna kvarstod inom ämnena men nettoavvikelsen var mer kompakt.

Då Skolinspektionens resultat inkluderas i analysen konstateras att det inte längre går att dra samma slutsatser som tidigare gjorts i fyra års analyser. Det beror främst på att det är enbart ett delprov i respektive ämne som ingått i Skolinspektionens regeringsuppdraget för omdömning av nationella prov.

Det har inte varit möjligt att studera om det finns systematiska skillnader mellan skolors betygsättning kopplat till elevers bakgrundsfaktorer. För att undvika hantering av personnummer avidentifierar SCB datamaterial för varje ändamål och en kodnyckel bevaras i syfte att möjliggöra tillägg av ytterligare uppgifter för det ursprungliga ändamålet. Detta medför emellertid att Skolverkets och Skolinspektionens respektive datamaterial inte kan kombineras på elevnivå för ett nytt ändamål, att analysera skolors betygsättning. Om datamaterialen istället hade hanterats med bibehållet personnummer så hade analysproblematiken inte uppkommit samtidigt som elevernas uppgifter hade varit mindre skyddade.

## 6 Avslutande kommentar

Det huvudsakliga syftet med de nationella proven är att stödja en likvärdig och rättvis bedömning och betygssättning i de årskurser där betyg sätts, samt att ge underlag för en analys av i vilken utsträckning kunskapskraven uppfylls på skolnivå, huvudmannanivå och på nationell nivå. De nationella ämnesproven utgår från kursplanerna, som är uppbyggda kring syfte med förmågor, centralt innehåll och kunskapskrav. De nationella proven täcker inte allt inom kursplanen. De nationella proven utgör en del av lärarens betygsunderlag. Enligt läroplanen ska läraren använda all tillgänglig information om elevens kunskaper i förhållande till de nationella kunskapskraven vid betygssättningen och utifrån det göra allsidig bedömning av elevens kunskaper.

Skolverkets sammanställning visar att betygssättningen mellan olika år är relativt stabil. I och med att den nya betygsskalan infördes i årskurs 9 har den genomsnittliga betygspoängen för både provbetyg och slutbetyg ökat i ämnena matematik, engelska och svenska. Läsåret 2013/14 har respektive prov- och slutbetygspoäng i matematik sjunkit medan de två andra ämnena har fortsatt att öka.

Skolverket konstaterar att det förekommer en stor variation mellan skolenheterna när det gäller skillnaderna mellan ämnesbetyg och provbetyg. Detta är något som huvudmän bör granska och reflektera över. Genom att jämföra betygen på de nationella proven med ämnesbetygen går det att få ett underlag för diskussion om på vilka grunder lärare sätter betyg. Måttet i Skolverkets databas SIRIS är tänkt att fungera som ett stöd i det arbetet. Stora avvikelser på en skolenhet och små på en annan tyder på att det kan finnas olika synsätt på grunderna för betygssättningen.

På nationell nivå anges inte hur mycket ämnesbetygen får avvika från provbetygen. Utifrån nuvarande bestämmelser vad gäller ämnesbetyg och nationella prov går det inte att uttala sig om huruvida vissa skolenheter eller huvudmän sätter för höga eller för låga ämnesbetyg oavsett hur mycket eller litet de avviker från resultaten på de nationella proven. Den stora variationen i avvikelser mellan skolenheter kan dock indikera att skolorna tolkar kunskapskraven på olika sätt.

Skolverket verkar för att på olika sätt stärka lärares möjligheter att göra en likvärdig bedömning, dels genom att stödja bedömarkompetensen hos lärare, dels genom att stabilisera svårighetsgraden i proven. Hösten 2011 gav Skolverket ut allmänna råd om planering och genomförande av undervisningen. I avsnittet om kunskapsbedömning och betygssättning ges vägledning för lärare, rektorer och skolhuvudmän i arbetet med en likvärdig och rättvis bedömning av elevernas kunskaper.

Forskning visar att det är centralt för en likvärdig bedömning att de lärare som rättar och bedömer elevprestationen har en gemensam syn på hur bedömningen ska ske. Skolverket har utarbetat ett stödmaterial om sambedömning med exempel på olika tillvägagångssätt när rektorer och lärare planerar för sambedömning. Skolverket har under det senaste året tagit fram flera bedömningsstöd i olika ämnen.

Skolverket har under de senaste åren genomfört omfattande fortbildningsinsatser för lärare och rektorer med anledning av ny reform med bland annat en ny betygsskala och att terminsbetyg sätts från och med höstterminen i årskurs 6. Läsåret 2012/13 genomfördes dessutom ämnesprov i årskurs 6 som för första gången också var betygstödande. Som ett led i reformarbetet har en webbaserad utbildning i bedömning och betygssättning tagits fram med fokus på målgruppen lärare i årskurs 4-6. Skolverket har tagit fram flera stödmaterial, bland annat en handledning för betygsskalan och för hur betygen B och D kan sättas.

Om betygskillnaderna mellan prov- och slutbetyg vore lika för könen, borde flickor och pojkar ha lika stor andel som får lägre, lika eller högre slutbetyg i förhållande till provbetyg. Vad det beror på att flickor får ett högre slutbetyg än provbetyg går inte att förklara utifrån statistiken. I det arbete som görs lokalt för att stärka likvärdigheten i bedömning och för att höja kvaliteten i undervisningen är det viktigt att säkra att pojkar och flickor möts av höga förväntningar och en likvärdig bedömning oavsett kön.

För att minska variationen i provens svårighetsgrad driver Skolverket ett projekt för att stabilisera proven. För att öka provens stabilitet krävs ett kontrollerat utprovningförfarande som fordrar ytterligare statistikinsamling och samarbete från skolornas sida. Stabiliseringen av de nationella proven är en process som kommer att ske successivt och långsiktigt.

Från och med 2014 är urvalet av skolor i Skolinspektionens ombedömning knuten till den regelbundna tillsynen. Det är också enbart ett delprov som ingår i ombedömningen i respektive ämne engelska och svenska i årskurs 9. Detta påverkar Skolverkets möjligheter till samanalys, då urvalet skolor inte längre blir representativt på nationell nivå.

Nationella prov i årskurs 6 i de natur- och samhällsorienterande ämnena är läsåret 2014/15 frivilliga för skolenheter att genomföra. Skolverket kommer härefter inte att samla in resultaten från dessa prov. Det innebär att den nyligen införda jämförelsen av provbetyg och ämnesbetyg i dessa ämnen inte längre kommer att ingå i Skolverkets redovisning.



## Bilaga 1.

Tabell 1 Engelska: Avvikelsen mellan ursprunglig rättning och omrättning för delprov C tillsammans med nettoavvikelsen mellan slutbetyg och provbetyg, 2014.

Skola	Län	Kommun	Huvudman	Delprov C				Antal SV	Netto avvikelse
				Antal SI	Negativ	Ingen	Positiv		
<i>Södervikskolan</i>	Stockholms län	Upplands Väsby	Fristående	83	31	38	14	84	7
<i>Väsby skola</i>	Stockholms län	Upplands Väsby	Kommunal	64	15	33	16	66	-2
<i>Snitz Grundskola Odenplan</i>	Stockholms län	Stockholm	Fristående	13	1	5	7	15	-4
<i>Kringlaskolan</i>	Stockholms län	Södertälje	Fristående	36	4	16	16	46	7
<i>Nyckelskolan</i>	Stockholms län	Södertälje	Fristående	28	7	9	12	28	-4
<i>Pershagenskolan</i>	Stockholms län	Södertälje	Kommunal	45	11	17	17	51	2
<i>Saltsjöbadens samskola</i>	Stockholms län	Nacka	Kommunal	95	23	42	30	108	2
<i>Hallsta skola</i>	Stockholms län	Norrtälje	Kommunal	42	7	23	12	52	-15
<i>Norrsund-Elmstaskolan</i>	Stockholms län	Norrtälje	Kommunal	28	7	12	9	37	-2
<i>Viby friskola</i>	Stockholms län	Norrtälje	Fristående	14	2	6	6	13	2
<i>Gransätterskolan</i>	Uppsala län	Håbo	Kommunal	45	8	24	13	44	-14
<i>Breviksskolan åk 6-9</i>	Södermanlands län	Oxelösund	Kommunal	44	10	16	18	48	-2
<i>Grosvadskolan</i>	Östergötlands län	Finspång	Kommunal	82	26	31	25	86	-6
<i>Erlaskolan Norrköping Södra</i>	Östergötlands län	Norrköping	Fristående	21	0	8	13	20	-2
<i>Erlaskolan Norrköping Östra</i>	Östergötlands län	Norrköping	Fristående	47	10	23	14	47	7
<i>Petrus Magni skola H</i>	Östergötlands län	Vadstena	Kommunal	48	8	26	14	69	7
<i>Vislandaskolan</i>	Kronobergs län	Alvesta	Kommunal	47	10	21	16	47	-6
<i>Slottsskolan</i>	Kalmar län	Borgholm	Kommunal	68	4	34	30	69	0
<i>Guteskolan, grundskola</i>	Gotlands län	Gotland	Fristående	21	10	7	4	21	-4
<i>Solklintsskolan</i>	Gotlands län	Gotland	Kommunal	21	3	12	6	21	-8
<i>Nättrabyskolan 7-9</i>	Blekinge län	Karlskrona	Kommunal	48	18	23	7	48	-6
<i>Sunnadalskolan 7-9</i>	Blekinge län	Karlskrona	Kommunal	27	9	10	8	32	8
<i>Mackleanskolan</i>	Skåne län	Skurup	Kommunal	92	32	42	18	100	1
<i>Storksskolan</i>	Skåne län	Sjöbo	Kommunal	38	9	15	14	38	-15
<i>Dalhemsskolan</i>	Skåne län	Helsingborg	Kommunal	18	9	7	2	18	4
<i>Kubikskolan</i>	Skåne län	Helsingborg	Fristående	73	16	39	18	79	-21

Skola	Län	Kommun	Huvudman	Delprov C				Antal SV	Netto avvikelse
				Antal SI	Negativ	Ingen	Positiv		
<b>Påarps skola</b>	Skåne län	Helsingborg	Kommunal	46	9	24	13	44	-5
<b>Sally Bauerskolans Högstadium</b>	Skåne län	Helsingborg	Fristående	41	11	20	10	42	8
<b>Ängås 7-9 skola</b>	Västra Götalands län	Orust	Kommunal	50	13	21	16	65	-12
<b>Hagaskolan</b>	Västra Götalands län	Dals-Ed	Kommunal	36	13	8	15	38	2
<b>Valboskolan 7-9</b>	Västra Götalands län	Färgelanda	Kommunal	42	13	16	13	66	0
<b>Gullhögs skolan</b>	Västra Götalands län	Vårgårda	Kommunal	100	24	44	32	124	-15
<b>Nossebro skola år 6-9</b>	Västra Götalands län	Essunga	Kommunal	42	14	16	12	56	-22
<b>Bengtsgården</b>	Västra Götalands län	Bengtstors	Kommunal	81	11	44	26	84	-4
<b>Rådaskolan</b>	Västra Götalands län	Mellerud	Kommunal	97	29	44	24	98	6
<b>Friskolan i Kärna</b>	Västra Götalands län	Kungälv	Fristående	23	4	9	10	23	12
<b>Thorildskolan</b>	Västra Götalands län	Kungälv	Kommunal	92	31	39	22	118	-14
<b>Kronan 6-9</b>	Västra Götalands län	Trollhättan	Kommunal	42	10	20	12	44	11
<b>Lyrfågelskolan 4-9</b>	Västra Götalands län	Trollhättan	Kommunal	83	22	40	21	84	-5
<b>Paradis skolan 7-9</b>	Västra Götalands län	Trollhättan	Kommunal	52	10	22	20	67	-12
<b>Gustav Adolfsskolan</b>	Västra Götalands län	Alingsås	Kommunal	64	15	31	18	64	-28
<b>Forsenskolan 4-9</b>	Västra Götalands län	Tidaholm	Kommunal	26	4	12	10	37	2
<b>Sannerudsskolan 7-9</b>	Värmlands län	Kil	Kommunal	88	20	41	27	129	2
<b>Vargbro skolan</b>	Värmlands län	Storfors	Kommunal	40	9	21	10	39	5
<b>Forsnässkolan 6-9</b>	Värmlands län	Munkfors	Kommunal	28	8	13	7	30	2
<b>Forshaga lärocenter H-stadiet</b>	Värmlands län	Forshaga	Kommunal	95	34	39	22	99	-12
<b>Stenstals skolan 7-9</b>	Värmlands län	Kristinehamn	Kommunal	72	19	29	24	73	-4
<b>Stålvall skolan</b>	Värmlands län	Filipstad	Kommunal	13	0	7	6	13	-1
<b>Klockarbergs skolan</b>	Västmanlands län	Skinnskatteberg	Kommunal	22	5	6	11	25	-6

Skola	Län	Kommun	Huvudman	Delprov C				Antal SV	Netto avvikelse
				Antal SI	Negativ	Ingen	Positiv		
<b>Kung Karls skola</b>	Västmanlands län	Kungsör	Kommunal	68	17	31	20	70	-12
<b>Norbergs skolor</b>	Västmanlands län	Norberg	Kommunal	63	11	22	30	63	-9
<b>Vallaskolan 7-9</b>	Västmanlands län	Sala	Kommunal	91	27	33	31	107	-9
<b>Celsiuskolan 7-9</b>	Gävleborgs län	Ovanåker	Kommunal	46	6	24	16	52	-7
<b>Glada Hudikskolan</b>	Gävleborgs län	Hudiksvall	Fristående	40	13	20	7	41	-11
<b>Alneskolan 5-9</b>	Västernorrlands län	Örnsköldsvik	Kommunal	46	13	21	12	55	-25
<b>Husumskolan 4-9</b>	Västernorrlands län	Örnsköldsvik	Kommunal	41	3	17	21	43	-5
<b>Renforsskolan</b>	Västerbottens län	Vindeln	Kommunal	44	9	22	13	52	16
<b>Tundalsskolan åk 4-9</b>	Västerbottens län	Robertsfors	Kommunal	31	15	11	5	59	-28
<b>Åsele Centralskola</b>	Västerbottens län	Åsele	Kommunal	23	1	15	7	23	-4
<b>Malmens friskola</b>	Norrbottnens län	Gällivare	Fristående	20	2	12	6	20	-5
<b>Pitholm skolenhet 7-9</b>	Norrbottnens län	Piteå	Kommunal	80	17	41	22	82	-4
<b>Porsnäs skolenhet</b>	Norrbottnens län	Piteå	Kommunal	46	17	22	7	51	5

**Förklaring tabell 1.**

Avvikelsen för Delprov C presenteras som andel delprov som har negativ (lägre), ingen respektive positiv (bättre) resultat i omrättningen jämfört med ursprunglig rättning. Antal SI anger hur många elevlösningar som ingått i Skolinspektionens omdömning.

Nettoavvikelsen presenteras som andel elever som har högre slutbetyg jämfört med provbetyget. Antal SV anger hur många elever som har resultat av slutbetyg och provbetyg i Skolverkets analys.

De skolenheter som redovisas har ingått i urvalet för Skolinspektionens omdömning av elevlösningar i engelska nationellt prov årskurs 9, 2014.

**Tabell 2 Svenska: Avvikelsen mellan ursprunglig rättning och omrättning för delprov C tillsammans med nettoavvikelsen mellan slutbetyg och provbetyg, 2014.**

Skola	Län	Kommun	Huvudman	Delprov C				Antal SV	Netto avvikelse
				Antal SI	Negativ	Ingen	Positiv		
<b>Sandbergsskolan</b>	Stockholms län	Upplands Väsby	Fristående	12	7	4	1	20	2
<b>Järna friskola</b>	Stockholms län	Södertälje	Fristående	23	9	9	5	23	6
<b>Solviksskolan</b>	Stockholms län	Södertälje	Fristående	18	2	8	8	18	-3
<b>Wasaskolan</b>	Stockholms län	Södertälje	Kommunal	50	19	18	13		
<b>Hölöskolan</b>	Stockholms län	Södertälje	Kommunal	34	14	15	5	35	-2
<b>Järna grundskolor</b>	Stockholms län	Södertälje	Kommunal	47	14	22	11	62	8
<b>Stavsborgsskolan</b>	Stockholms län	Nacka	Kommunal	56	14	26	16	69	6
<b>Eklidens skola</b>	Stockholms län	Nacka	Kommunal	93	25	31	37	183	19
<b>Rådmansö skola</b>	Stockholms län	Norrtälje	Kommunal	14	5	9	0	14	3
<b>Freinetskolan Hugin</b>	Stockholms län	Norrtälje	Fristående	19	13	2	4	19	8
<b>Viaskolan 6-9</b>	Stockholms län	Nynäshamn	Kommunal	50	29	17	4	47	-13
<b>Vanstaskolan 4-9</b>	Stockholms län	Nynäshamn	Kommunal	41	28	12	1	38	1
<b>Läraskolan</b>	Uppsala län	Håbo	Fristående	18	4	9	5	19	-3
<b>Futurum</b>	Uppsala län	Håbo	Kommunal	69	24	26	19	71	-2
<b>Thunmanskolan</b>	Uppsala län	Knivsta	Kommunal	85	25	34	26	86	38
<b>Stenbocksskolan MH</b>	Östergötlands län	Boxholm	Kommunal	43	8	26	9	45	0
<b>Furulundsskolan</b>	Jönköpings län	Eksjö	Kommunal	32	3	16	13	31	4
<b>Mohedaskolan</b>	Kronobergs län	Alvesta	Kommunal	48	11	17	20	49	7
<b>Strömsnässkolan</b>	Kronobergs län	Markaryd	Kommunal	40	7	20	13	35	5
<b>Romaskolan</b>	Gotlands län	Gotland	Kommunal	32	15	11	6	28	2
<b>Södervärnsskolans 7-9</b>	Gotlands län	Gotland	Kommunal	91	32	32	27	96	4
<b>Karlskrona Montessorifris</b>	Blekinge län	Karlskrona	Fristående	20	7	8	5	21	5
<b>Rosenholmskolan Sport Col</b>	Blekinge län	Karlskrona	Kommunal	49	28	16	5	49	13
<b>Musikugglan</b>	Blekinge län	Karlskrona	Fristående	25	6	9	10	27	-1

Skola	Län	Kommun	Huvudman	Delprov C				Antal SV	Netto avvikelse
				Antal SI	Negativ	Ingen	Positiv		
<b>Friskolan Svettpärnan</b>	Blekinge län	Karlskrona	Fristående	25	11	4	10	25	9
<b>Piggelinen</b>	Blekinge län	Karlskrona	Fristående	24	12	10	2	24	12
<b>Forsärlans Miljöskola</b>	Skåne län	Bjuv	Fristående	21	7	8	6	21	1
<b>Fotbollsakademien</b>	Skåne län	Skurup	Kommunal	26	15	9	2	27	13
<b>Emanuelskolan</b>	Skåne län	Sjöbo	Kommunal	36	15	15	6	38	9
<b>Kastanjeskolan</b>	Skåne län	Tomelilla	Kommunal	87	24	40	23	88	-22
<b>Dalaskolan Södra</b>	Skåne län	Bromölla	Kommunal	38	13	20	5	43	11
<b>Gantofta skola</b>	Skåne län	Helsingborg	Kommunal	24	5	16	3	23	7
<b>Västra Ramlösa skola</b>	Skåne län	Helsingborg	Kommunal	38	11	14	13	41	2
<b>Örnaskolan 2</b>	Hallands län	Hylte	Kommunal	75	23	38	14	70	11
<b>Strandskolan</b>	Västra Götalands län	Kungälv	Fristående	22	8	9	5	22	-6
<b>Fredkullaskolan, waldorfs</b>	Västra Götalands län	Kungälv	Fristående	14	8	1	5	12	2
<b>Östlyckeskolan 8-9</b>	Västra Götalands län	Alingsås	Kommunal	91	44	34	13	91	13
<b>Montessoriskolan Globen</b>	Västra Götalands län	Alingsås	Fristående	48	16	23	9	48	9
<b>Kristinebergskolan 2</b>	Västra Götalands län	Åmål	Kommunal	92	28	40	24	51	9
<b>Jättestensskolan</b>	Värmlands län	Grums	Kommunal	66	15	36	15	62	6
<b>Fryxellska skolan</b>	Värmlands län	Sunne	Kommunal	98	29	41	28	132	33
<b>Södermalmsskolan 7-9</b>	Värmlands län	Kristinehamn	Kommunal	76	18	36	22	73	14
<b>Stora Vallaskolan</b>	Örebro län	Degerfors	Kommunal	85	47	34	4	82	2
<b>Kyrkbacksskolan</b>	Örebro län	Ljusnarsberg	Kommunal	46	13	24	9	45	17
<b>Entréskolan Västerås</b>	Västmanlands län	Västerås	Fristående	35	19	15	1	39	6
<b>Lindgårds-skolan</b>	Västmanlands län	Fagersta	Fristående	23	9	10	4	22	9
<b>Risbroskolan</b>	Västmanlands län	Fagersta	Kommunal	72	26	20	26	99	13
<b>Älvdalsskolan</b>	Dalarnas län	Älvdalen	Kommunal	40	18	17	5	41	8
<b>Bergsjö Centralskola år 7</b>	Gävleborgs län	Nordanstig	Kommunal	45	7	21	17	49	16

Skola	Län	Kommun	Huvudman	Delprov C				Antal SV	Netto avvikelse
				Antal SI	Negativ	Ingen	Positiv		
<b>Prolympia, Gävle</b>	Gävleborgs län	Gävle	Fristående	90	33	40	17	99	-5
<b>Bjästaskolan 7-9</b>	Västernorrlands län	Örnsköldsvik	Kommunal	66	38	20	8	68	-1
<b>Artediskolan åk 7-9</b>	Västerbottens län	Nordmaling	Kommunal	50	16	22	12	62	3
<b>Castorskolan</b>	Västerbottens län	Bjurholm	Kommunal	31	7	16	8	22	6
<b>Manhems-skolan</b>	Norrbottnens län	Kalix	Kommunal	97	28	40	29	158	12
<b>Christina skolenhet</b>	Norrbottnens län	Piteå	Kommunal	74	15	38	21	75	9

**Förklaring tabell 2.**

Avvikelsen för Delprov C presenteras som andel delprov som har negativ (lägre), ingen respektive positiv (bättre) resultat i omrättningen jämfört med ursprunglig rättning. Antal SI anger hur många elevlösningar som ingått i Skolinspektionens omdömning.

Nettoavvikelsen presenteras som andel elever som har högre slutbetyg jämfört med provbetyget. Antal SV anger hur många elever som har resultat av slutbetyg och provbetyg i Skolverkets analys.

De skolenheter som redovisas har ingått i urvalet för Skolinspektionens omdömning av elevlösningar i svenska nationellt prov årskurs 9, 2014.

## Referenser

- SOU 2010: Flickor, pojkar, individer - om betydelsen av jämställdhet för kunskap och utveckling i skolan, SOU 2010:99
- Skolinspektionen, 2010: Kontrollrättning av nationella prov i grundskolan och gymnasieskolan, Dnr 2009:2796
- Skolinspektionen, 2011: Lika eller olika? Omrättning av nationella prov i grundskolan och gymnasieskolan, Dnr 01-2010:2643
- Skolinspektionen, 2012: Lika för alla? Omrättning av nationella prov i grundskolan och gymnasieskolan under tre år, Dnr 01-2010:2643
- Skolverket, 2007: Provbetyg - Slutbetyg - Likvärdig bedömning? rapport 300
- Skolverket, 2008: Bedömaröverensstämmelse vid bedömning av nationella prov, Dnr 2008:286
- Skolverket, 2009: Vad påverkar resultaten i svensk grundskola, Dnr 2009:49
- Skolverket, 2009: Redovisning av uppdrag om skillnaden mellan betygsresultat på nationella prov och ämnesbetyg i svenska, matematik och engelska i årskurs 9, Dnr 2008:3789
- Skolverket, 2010: Redovisning av uppdrag om skillnaden mellan betygsresultat på nationella prov och ämnesbetyg i svenska, matematik och engelska i årskurs 9, Dnr 2010:22
- Skolverket 2010: Ämnesproven 2009 i grundskolans årskurs 9 och specialskolans årskurs 10,
- Skolverket: 2011: PM - Skillnaden mellan betygsresultat på nationella prov och ämnesbetyg i årskurs 9 2010, Dnr 2011:14
- Skolverket 2011: Ämnesproven 2010 i grundskolans årskurs 9 och specialskolans årskurs 10,
- Skolverket, 2011: Avvikelser mellan provresultat och betyg i grundskolans årskurs 9, 75-2011:411
- Skolverket: 2011: PM - Skillnaden mellan betygsresultat på nationella prov och ämnesbetyg i årskurs 9 2011, Dnr 2011:14
- Skolverket 2012: Ämnesproven 2011 i grundskolans årskurs 9 och specialskolan årskurs 10,
- Skolverket, 2012: Avvikelser mellan provresultat och betyg i grundskolans årskurs 9, 75-2012:311
- Skolverket 2012: Nationella prov i grundskolan våren 2012,
- Skolverket, 2013: Avvikelser mellan provresultat och betyg i grundskolans årskurs 9, 2013:164

Skolverket 2013: Resultat från ämnesproven i årskurs 6 vårterminen 2013

Skolverket 2013: Resultat från ämnesproven i årskurs 9 vårterminen 2013

Skolverket 2014: Sambedömning i skolan – forskning och arbetsmodeller

Skolverket, 2014: Avvikelser mellan provresultat och betyg i grundskolans årskurs 6 och 9, 2014:254

Skolverket 2014: Resultat från ämnesproven i årskurs 6 vårterminen 2014

Skolverket 2014: Resultat från ämnesproven i årskurs 9 vårterminen 2014