

Elever och personal i fritidshem hösten 2014

Nedan presenterar Skolverket officiell statistik om fritidshemmen när det gäller elever, personal och grupper. Dels presenteras resultatet för 2014, dels hur utvecklingen har sett ut över tid.

Fritidshem är en del av skolväsendet och styrs av skollag¹ och läroplan. I skollagen ställs bland annat krav på kvaliteten i fritidshem. Fritidshemmet ska tillämpa del 1 och 2 av läroplanen (Lgr 11) för grundskolan, förskoleklassen och fritidshemmet. Syftet med fritidshem är att komplettera utbildningen i förskoleklass och skola, stimulera utveckling och lärande samt ge en meningsfull fritid och rekreation.

Kommunerna är enligt skollagen skyldiga att erbjuda utbildning i fritidshem till och med vårterminen då eleven fyller 13 år. Eleven ska erbjudas utbildning i fritidshem i den omfattning som behövs med hänsyn till föräldrarnas förvärvsarbete eller studier eller om eleven har ett eget behov på grund av familjens situation i övrigt. Kommunerna är inte skyldiga att erbjuda utbildning i fritidshem om föräldrarna är arbetslösa eller föräldralediga. Från och med höstterminen det år då eleven fyller 10 år kan kommunerna under vissa förutsättningar erbjuda öppen fritidsverksamhet istället för fritidshem.

Enligt skollagen ska elevgrupperna ha en lämplig sammansättning och storlek och eleverna ska i övrigt erbjudas en god miljö. Skollagen ställer även krav på lokaler och personalens kompetens.

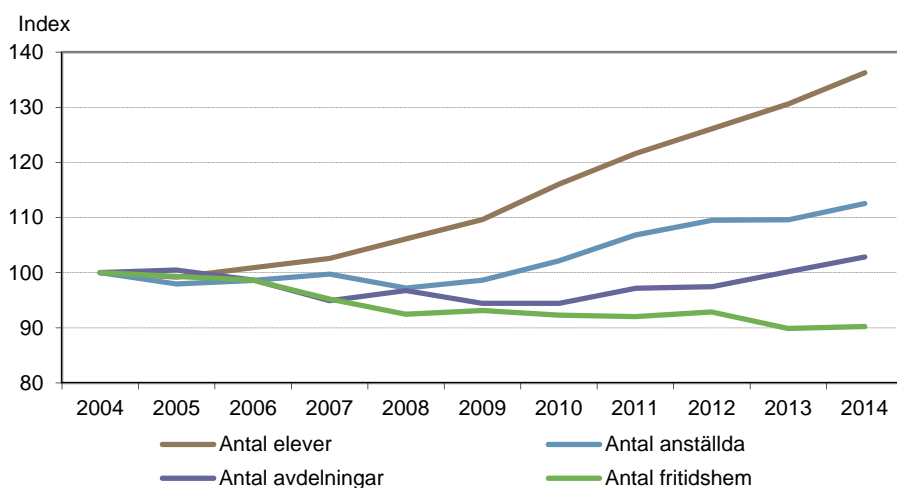
Statistiken om fritidshem ingår i Sveriges officiella statistik. Varje år samlas grupp- och individuppgifter in om elever, personal och kostnader i fritidshem. Det är Statistiska centralbyrån (SCB) som på uppdrag av Skolverket samlar in uppgifterna.

¹ Skollagen (2010:800) 14 kap. Fritidshemmet

Fler elever, men verksamheterna hänger inte med

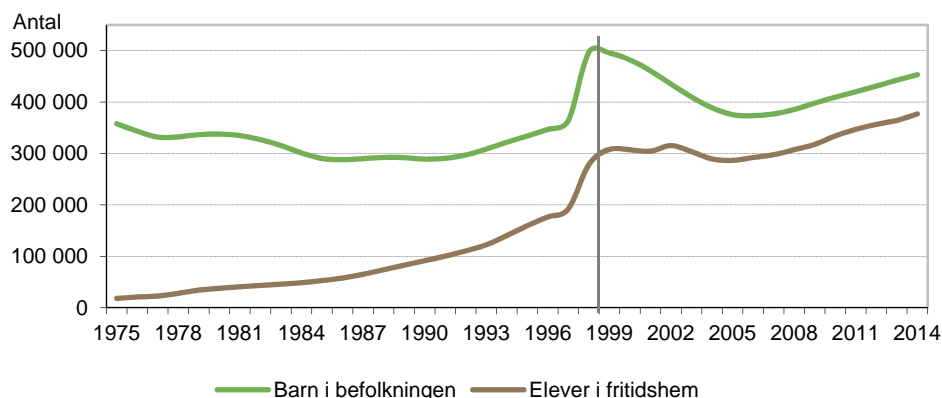
Inom förskoleklassen, grundskolan, grundsärskolan, specialskolan och sameskolan finns det sammanlagt 4 200 fritidshem. Under många år har antalet fritidshem minskat, samtidigt som antalet elever ökat. Från 2004 och fram till idag har antalet fritidshem minskat med 10 procent medan antalet elever har ökat med 36 procent. Antalet anställda har under samma period ökat med 13 procent.

Diagram 1: Utveckling av antal elever och anställda i fritidshem samt antal fritidshem och avdelningar 2004–2014 (index = år 2004)



Idag är 444 400 elever inskrivna i fritidshem, jämfört med 425 900 året innan. Andelen av alla barn, 6–12 år, som är inskrivna i fritidshem är 57 procent. Men det är framför allt 6–9-åringar som går i fritidshem. I den åldersgruppen är 83 procent inskrivna, vilket är en ökning med närmare 1 procentenhet jämfört med förra året. För tio år sedan var andelen inskrivna 6–9-åringar i fritidshem 75 procent.

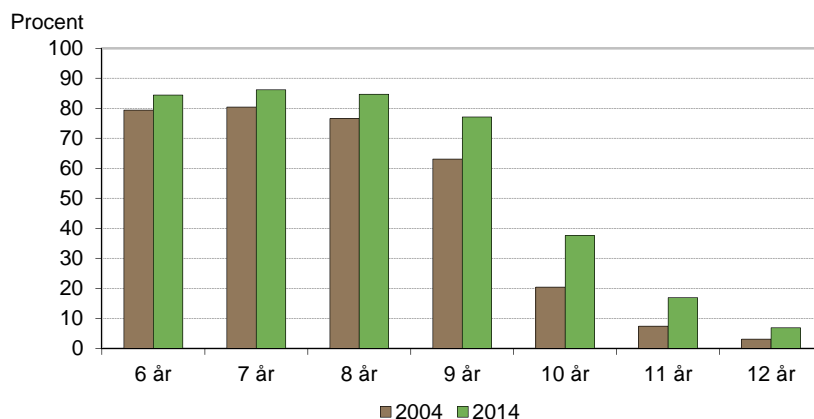
Diagram 2: Antal 7–9-åringar (t.o.m. 1997) och 6–9-åringar (fr.o.m. 1998) i befolkningen samt därav inskrivna i fritidshem 1975–2014.



Anmärkning År 1998 övergick skolbarnsomsorgen till utbildningssektorn. För sexåringarna ersattes förskolan med skolformen förskoleklass kompletterad med fritidshem.

Även om det är betydligt ovanligare att elever i åldern 10–12 går i fritidshem ökar dessa procentuellt mer än gruppen 6–9-åringar. År 2014 är 21 procent av alla 10–12-åringar inskrivna i fritidshem. För fem år sedan var motsvarande andel 14 procent, och för tio år sedan 10 procent.

Diagram 3: Andel (%) av befolkningen i olika åldrar inskrivna i fritidshem 2004 och 2014.



Högst andel 6–9-åringar i fritidshem finns i kommungrupperna² ”förortskommuner till storstäder” och ”storstäder”, 90 respektive 87 procent. Andelen är lägst i ”glesbygdskommuner” med 69 procent.

Grupperna blir allt större

Från 2013 till 2014 har grupperna totalt sett blivit fler på fritidshemmen. Det finns idag totalt 10 800 grupper på fritidshemmen jämfört med 10 500 för ett år sedan. Trots det har grupperna blivit större då antalet elever ökat procentuellt mer. Nu går det i snitt 41,1 elever per grupp³ medan motsvarande siffra för ett år sedan var 40,4. Sett till den senaste tioårsperioden har grupperna växt kraftigt i storlek. År 2004 hade en genomsnittlig grupp 31 elever.

Grupperna växer i både kommunala och enskilda fritidshem, om än i olika takt. På fem år har gruppstorleken för kommunala fritidshem ökat med knappt 4 elever och för enskilda fritidshem med 8 elever.

² Kommungruppsindelningen är gjord av Sveriges Kommuner och Landsting. För mer information se www.skl.se

³ Måttet ”antal elever per grupp” beräknas genom att dividera antalet inskrivna elever i fritidshem med antalet avdelningar i fritidshem. En avdelning är den elevgrupp som fritidshemmets arbetslag ansvarar för. Måttet bygger på uppgifter som uppgiftslämnarna har rapporterat.

Tabell 1: Genomsnittlig gruppstorlek i fritidshem 1990-2014.

År	Elever per grupp i fritidshem		
	Totalt	Kommunal	Enskild
1990	17,8		
1995	23,7		
1996	24,1		
1997	26,2		
1998	29,4		
1999-2002	.		
2003	30,1		
2004	31,0		
2005	30,6	30,8	29,0
2006	31,7	32,1	28,0
2007	33,5	33,7	31,5
2008	34,0	35,0	34,1
2009	36,0	36,9	35,4
2010	38,1	38,1	38,4
2011	38,8	39,0	37,2
2012	40,1	39,9	41,7
2013	40,4	40,2	42,0
2014	41,1	40,8	43,5

) Uppgift om genomsnittlig gruppstorlek saknas

Det finns stora regionala variationer när det gäller gruppernas storlek. Störst är den genomsnittliga gruppstorleken i kommungruppen ”förortskommuner till storstäder” (46,4), medan den är minst i ”glesbygdskommuner” (27,3).

Försämrad personaltäthet under lång tid

Under många år har antalet elever ökat mer än antalet anställda, vilket har lett till en kontinuerligt försämrad personaltäthet⁴. Sett till det senaste året har antalet elever ökat med 4,3 procent medan antalet anställda ökat med 2,7 procent. Varje anställd ansvarar nu i genomsnitt för 13,1 elever jämfört med 12,9 elever för ett år sedan.

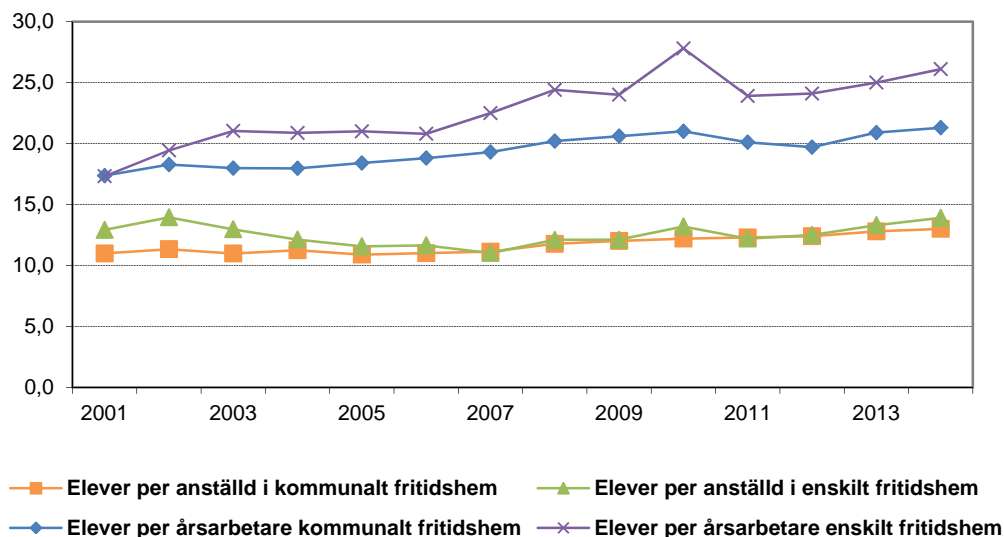
Från 1990 till 2000 ökade antalet inskrivna elever per anställd från 7,5 till 10,9 och fortsatte upp till 13,1 år 2014. Mellan 2002 och 2004 kan Skolverket se en förbättring av personaltätheten. Inte för att anställningarna ökade, utan för att antalet inskrivna elever minskade. Efter 2004 har antalet inskrivna elever återigen ökat och anställningarna har inte hängtt med. Från 2004 och fram till idag har antalet elever ökat med 36 procent och antalet anställda med 13 procent.

I början på 2000-talet hade kommunala fritidshem en bättre personaltäthet jämfört med enskilt drivna. Under den senare delen av 2000-talet minskade skillnaderna även om det fortfarande går fler elever per anställd i enskilt drivna fritidshem. 2014 går det i genomsnitt 13,0 elever per anställd i kommunala fritidshem jämfört med 13,9 i enskilda. Kommungruppen ”storstäder” har i genomsnitt högst antal elever per anställd med 13,5. ”Glesbygdskommuner” har lägst med 10,8.

⁴ Personaltäthet beräknas genom att dividera antalet elever med antalet anställda.

Skolverket mäter även personaltäthet utifrån antalet elever per årsarbetare, dvs. antalet anställda omräknade till heltidstjänster. Sett till antalet elever per årsarbetare går det 21,8 elever per årsarbetare år 2014 jämfört med 21,3 2013.

Diagram 4: Personaltäthet i fritidshem 2001-2014.



Två mått för personaltäthet

Personalens genomsnittliga tjänstgöringsgrad i fritidshem har förändrats över tid. År 1990 var den 90 procent och år 2000 64 procent. Idag är den 60 procent vilket är oförändrat jämfört med för ett år sedan. Att tjänstgöringsgraden i fritidshem har sjunkit innebär bland annat att personalen i större utsträckning än tidigare endast är verksamma i fritidshem när eleverna är där. Övrig arbetstid kan personalen vara i annan verksamhet, t.ex. skola.

I ett fiktivt exempel skulle ett fritidshem med 30 elever kunna ha tillgång till två anställda samtidigt, som båda arbetar 60 procent i fritidshem. Sett till antalet anställda har eleverna då tillgång till 2 anställda respektive 1,2 årsarbetare. Personaltätheten baserat på anställda blir då 15 barn och baserat på årsarbetare 25 barn. Eftersom personalen i princip endast är i fritidshem när eleverna är det blir personaltäthetsmättet mer rättvisande när man inte tar hänsyn till tjänstgöringsgraden. Exemplet innebär då att 15 barn per anställd mer rättvist beskriver elevernas tillgång till personal.

Med hänvisning till ovan är Skolverkets bedömning att antalet elever per anställd generellt är att föredra som personaltäthetsmått. Men eftersom det ser olika ut på olika verksamheter kan man inte säga att det gäller alla fritidshem.

Andelen män fortsätter att öka

Det finns totalt 33 900 anställda i fritidshem, vilket är 900 fler jämfört med år 2013. Sett till årsarbetare finns det idag 20 400 årsarbetare jämfört med 20 000 förra året.

Andelen män i fritidshem har kontinuerligt ökat under många år. De senaste tio åren har andelen män i fritidshem ökat med närmare 7 procentenheter och är nu 23 procent.

Andelen kvinnor och män skiljer sig mellan kommunalt och enskilt drivna fritidshem. Procentuellt finns det fler män i enskilt drivna fritidshem där 32 procent av de anställda är män. Motsvarande siffra för kommunala fritidshem är 22 procent.

Tabell 2: Antal anställda i fritidshem, därav andel (%) kvinnor och män 2004–2014

År	Totalt antal anställda	därav andel (%)	
		kvinnor	män
2004	30 500	83,4	16,6
2005	29 800	83,2	16,8
2006	30 000	82,6	17,4
2007	30 000	82,6	17,4
2008	29 300	82,2	17,8
2009	29 700	81,7	18,3
2010	30 800	80,7	19,3
2011	32 200	79,8	20,2
2012	33 000	78,7	21,3
2013	33 100	78,2	21,8
2014	33 900	76,6	23,4

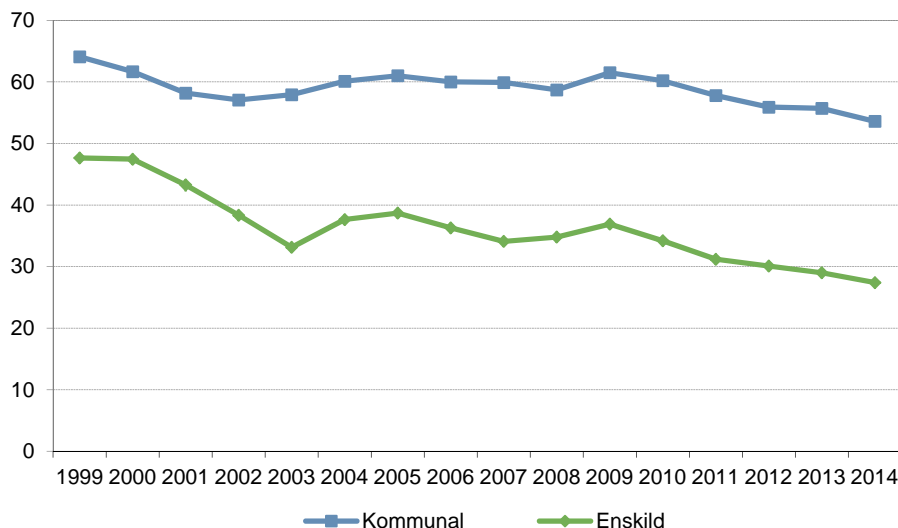
Det är vanligt att personal som tjänstgör i fritidshem även tjänstgör i förskoleklass och/eller grundskola. Hösten 2014 är det 60 procent av personalen i fritidshem som även arbetar i förskoleklass och/eller grundskola.

Personal med pedagogisk högskoleexamen fortsätter att minska

I fritidshem har 51 procent av årsarbetarna en pedagogisk högskoleexamen, främst fritidspedagogexamen.⁵ Det är den lägsta siffran på många år och en minskning med två procentenheter jämfört med 2013. Andelen årsarbetare med pedagogisk högskoleexamen har sjunkit kontinuerligt de senaste fem åren. 20 procent av årsarbetarna har annan utbildning för arbete med barn och närmare var tredje har ingen utbildning för arbete med barn. Sett till andelen årsarbetare som har lärarexamen eller fritidspedagogexamen är siffran på 37 procent.

Det är stor skillnad i utbildningsnivå mellan kommunalt och enskilt drivna fritidshem. Medan 54 procent av årsarbetarna i kommunala fritidshem har en pedagogisk högskoleexamen är motsvarande andel i enskilda 27 procent. På enskilt drivna fritidshem har hälften av personalen ingen utbildning för arbete med barn.

⁵ För att ansvara för undervisningen i fritidshem krävs examen som grundlärare med inriktning mot arbete i fritidshem, eller motsvarande, alternativt examen som fritidspedagog.

Diagram 5: Andel (%) årsarbetare med pedagogisk högskoleexamen i kommunala respektive enskilt drivna fritidshem 1999–2014

De regionala skillnaderna är stora. Högst andel årsarbetare med pedagogisk högskoleexamen finns i kommungruppen ”kommuner i glesbefolkad region”, 69 procent, och lägst i ”förortskommuner till storstäderna”, 35 procent.

Enskilt drivna fritidshem vanligast i storstadsområden

Fritidshem som bedrivs i enskild regi finns i 173 kommuner. Vanligast är att de finns i kommungrupperna ”orststäder” och ”förortskommuner till storstäderna”. 20 respektive 15 procent av alla inskrivna elever i ”orststäder” och ”förortskommuner till storstäderna” går i ett enskilt drivet fritidshem. Lägst är andelen i ”varuproducerande kommuner”, 3 procent.

16 procent av alla fritidshem drivs i enskild regi och 12 procent av alla inskrivna elever 6–12 år går i dessa. Det är en liten ökning jämfört med för tio år sedan då andelen enskilda verksamheter var 15 procent och andelen inskrivna elever i enskilda fritidshem var 9 procent.

Tabeller på Skolverkets webbplats

På Skolverkets webbplats (www.skolverket.se) finns statistik om fritidshem för åren 1997–2014 på riks-, läns- och kommunnivå. Uppgifter på riksnivå finns under länken ”Statistik & utvärdering/statistik i tabeller”. Uppgifter på kommun- och länsnivå finns i databasen Jämförelsetal som finns under länken ”Statistik & utvärdering/statistik i databaser”.