

Pedagogisk personal i skola och vuxenutbildning läsåret 2014/15

I den här promemorian beskrivs Skolverkets statistik om pedagogisk personal i skola och vuxenutbildning läsåret 2014/15. De skolformer som ingår är förskoleklass, grundskola, grundsärskola, specialskola, gymnasieskola, gymnasiesärskola, kommunal vuxenutbildning (komvux), särskild utbildning för vuxna (särvux) och utbildning i svenska för invandrare (sfi).

Statistiska centralbyrån samlar på uppdrag av Skolverket in uppgifter om pedagogisk personal. Denna insamling är en del av det nationella uppföljningssystemet. Uppgifterna används som underlag för uppföljning och utvärdering, men även som underlag för lärarprognoser, vilka i sin tur utgör underlag för dimensionering av lärarutbildningar. Registret över pedagogisk personal innehåller individuppgifter om lärare, pedagogisk personal i förskoleklass och fritidshem, speciallärare, specialpedagoger, rektorer och övrig arbetsledning, studie- och yrkesvägledare samt annan pedagogisk personal¹ inom skolväsendet.

Uppgifterna avser mätvecka 42, 14 - 20 oktober 2014 och har samlats in från 7 962 kommunala och enskilda skolenheter i Sverige. Materialet omfattar omkring 194 000 personer. Uppgifter om lärarnas utbildning hämtas från Universitetskanslersämbetets register över examinerade och uppgifter om lärarnas behörighet hämtas från Skolverkets förskollärary- och lärarlegitimationsregister.

Nytt för årets publicering av den officiella statistiken är att Skolverket förutom det tidigare måttet andel med pedagogisk högskoleexamen även redovisar andelen lärare som har behörighet i de ämnen, den nivå och för den skolform som de undervisar i. Statistiken över de undervisande lärarnas behörighet har tagits fram genom att kombinera uppgifter från förskollärary- och lärarlegitimationsregistret med uppgifter från registret över pedagogisk personal. I statistiken ingår alla lärare som har fått lärarlegitimation utfärdad till och med den 4 februari 2015.

Statistiken presenteras uppdelad på anställningsform, tjänstgöring och andel som har pedagogisk högskoleexamen² respektive behörighet i de ämnen som de undervisar i. Dessutom redovisas måttet lärartäthet, dvs. antal elever per lärare omräknat till heltidstjänster, för de flesta skolformerna.

¹ Men annan pedagogisk personal avses personal med pedagogiska uppgifter som arbetar med elevgrupper (fler än en elev).

² Med lärare som har pedagogisk högskoleexamen avses lärare som har lärarexamen, förskolläraryxamen eller fritidspedagogexamen och som fått examensbevis utfärdat (med dessa har likställts personer som tidigare förklarats behöriga till statligt reglerade lärtjänster och personer som haft förordnande som behörig lärare).

Promemorian inleds med ett avsnitt som sammanfattar lärarstatistiken för samtliga skolformer och därefter följer ett avsnitt för respektive skolform.

Samtliga skolformer

Tjänstgörande personal

Tabell 1. Tjänstgörande personal (heltidstjänster) per skolform 2014/15

	Lärare (lärare, skollärare samt studie- och yrkesvägledare vars tjänstgöring omfattar undervisning)			
	Totalt antal heltidstjänster	med pedagogisk högskoleexamen	med legitimation	Antal elever per lärare (heltidstj.)
		Andel	Andel	
Förskoleklass ¹⁾	6 901	83,0	67,0	16,5
Grundskola	78 363	85,7	62,6	12,1
Specialskola	158	82,0	20,4	3,2
Grundsärskola	2 476	88,1	6,9	3,4
Gymnasieskola	27 145	79,0	68,7	11,9
Gymnasiesärskola	1 774	83,5	4,3	3,9
Kommunal vuxenutbildning	2 611	83,8	66,9	17,5 ²⁾
Särskild utbildning för vuxna	263	90,0	18,9	17,3
Utbildning i svenska för invandrare	2 550	76,1	31,6	24,8 ²⁾

1) Antal lärare, förskollärare, fritidspedagoger, fritidsledare, barnskötare samt skol-/arbetsledare vars tjänstgöring omfattar arbete med elever.

2) Avser lärartätheten läsåret 2013/14.

Andel lärare med pedagogisk högskoleexamen

Högst andel lärare med pedagogisk högskoleexamen finns inom särskild utbildning för vuxna, 90 procent. I grundskolan, som är den skolform som har flest lärare (knappt 78 400 heltidstjänster), har 86 procent av lärarna en pedagogisk högskoleexamen. Andra skolformer där andelen lärare med pedagogisk högskoleexamen är över 80 procent är förskoleklass, specialskola, grundsärskola, gymnasiesärskola och kommunal vuxenutbildning. I gymnasieskolan, som är den näst största skolformen (drygt 27 100 heltidstjänster), har 79 procent av lärarna en pedagogisk högskoleexamen.

Lärare med lärarlegitimation

Fram till den 4 februari 2015 har Skolverket utfärdat drygt 3,1 miljoner behörigheter. Knappt 176 200 lärare har fått legitimation med behörighet i ett eller flera äm-

nen, skolformer och/eller årskurser och/eller som förskollärare, speciallärare eller specialpedagog.

En majoritet av lärarna i både gymnasieskola- och förskoleklass är behöriga att undervisa i respektive verksamhetsform, nivå och ämne, 68,7 respektive 67 procent. Motsvarande andel inom kommunal vuxenutbildning och grundskola är över 60 procent av lärarna.

Lärartätheten varierar

Lärartätheten varierar mellan skolformerna. I specialskolan och grundsärskolan är lärartätheten som högst, 3,2 respektive 3,4 elever per lärare.³ I grundskolan och gymnasieskolan går det 12,1 respektive 11,9 elever per lärare medan motsvarande andel i förskoleklass är 16,5 elever per lärare. Inom den kommunala vuxenutbildningen är lärartätheten lägre, 17,5 elever per lärare. Flest elever per lärare finns inom utbildning i svenska för invandrare. Där har varje lärare i genomsnitt 24,8 elever.

Lektor och förstelärare

Satsningen på karriärtjänster för lärare infördes 2013. Huvudmän inom alla skolformer utom förskolan kan ansöka om bidrag till karriärtjänster för lärare. Grundkravet för att kunna utses till förstelärare eller lektor är att man ska ha lärarlegitimation. Därutöver ska man uppfylla ytterligare kriterier vad gäller anställning och kvalifikationer.

I mitten av oktober 2014 fanns det 192 utsedda lektorer och 9 289 förstelärare.

Speciallärare och specialpedagoger

Speciallärare kallas lärare som arbetar med elever i förskoleklass, grundskola, gymnasieskola eller vuxenutbildning som är i behov av särskilt stöd. Till skillnad från specialpedagoger riktar speciallärare in sig på det direkta arbetet med eleverna. I Sverige finns det 5 575 speciallärare läsåret 2014/15. Specialpedagoger arbetar för att underlätta för barn, ungdomar och vuxna som är i behov av särskilt stöd och har till skillnad från speciallärare framför allt en handledande roll. Det finns totalt 4 914 specialpedagoger i landet.

³ Omräknat till heltidstjänster.

Förskoleklass

Förskoleklassen är en frivillig skolform inom det offentliga skolväsendet. Kommunerna är skyldiga att erbjuda alla sexåringar plats i förskoleklass under minst 525 timmar under ett läsår, men för barnen är deltagandet frivilligt. Enligt läroplanen ska utbildningen i förskoleklass stimulera varje barns utveckling och lärande samt förbereda barnen för fortsatt skolgång.

Antal anställda

Antalet anställda i förskoleklass omräknat till årsarbetare har ökat jämfört med föregående läsår och är läsåret 2014/15 drygt 6 900. I förskoleklass är majoriteten av lärarna kvinnor, 94 procent. De flesta lärare undervisar i kommunala skolenheter, 89 procent, medan 11 procent undervisar i fristående skolenheter.

Personaltäthet

Antalet elever i förskoleklass har ökat med drygt 3 600 elever, medan antalet anställda i förskoleklass omräknat till årsarbetare har ökat med knappt 200. Det har fått till följd att antalet elever per årsarbetare har ökat från 16,4 föregående läsår till 16,5 det här läsåret. För tio år sedan var antalet elever per årsarbetare 14,1. Personaltätheten varierar i viss omfattning mellan skolenheter och mellan huvudmän. Antalet elever per årsarbetare är lägre i fristående förskoleklass än i kommunal förskoleklass, 15,5 jämfört med 16,6.

Årsarbetare med pedagogisk högskoleexamen

Av samtliga årsarbetare har 83 procent en pedagogisk högskoleexamen,⁴ vilket är knappt 1 procentenhet färre än föregående år. Av dessa har knappt 54 procent förskollärarexamen, drygt 5 procent fritidspedagogexamen och knappt 24 procent lärarexamen.⁵

Andelen personal med pedagogisk högskoleexamen i förskoleklass har i stort sett varit oförändrad under de senaste nio åren. Dock har andelen med förskollärarexamen minskat något, samtidigt som andelen med lärarexamen har ökat.

Behöriga förskollärare och lärare

Fram till den 4 februari 2015 hade 115 317 förskollärare och lärare fått behörighet att undervisa i förskoleklassen. I den officiella statistiken redovisas 9 063 tjänstgörande lärare, förskollärare, fritidspedagoger, fritidsledare samt skol- och arbetsledare vars tjänstgöring omfattar arbete med elever i förskoleklass läsåret 2014/15. Av dessa har knappt 66 procent en förskollärary- eller lärarlegitimation, vilket motsvarar 4 598 behöriga förskollärare och 1 362 behöriga lärare i hela riket.

⁴ Med pedagogisk högskoleexamen avses lärare som har lärarexamen, förskollärarexamen eller fritidspedagogexamen och som fått examensbevis utfärdat. (Med dessa har likställts personer som tidigare förklarats behöriga till statligt reglerade lärtjänster och personer som haft förordnande som behörig lärare.)

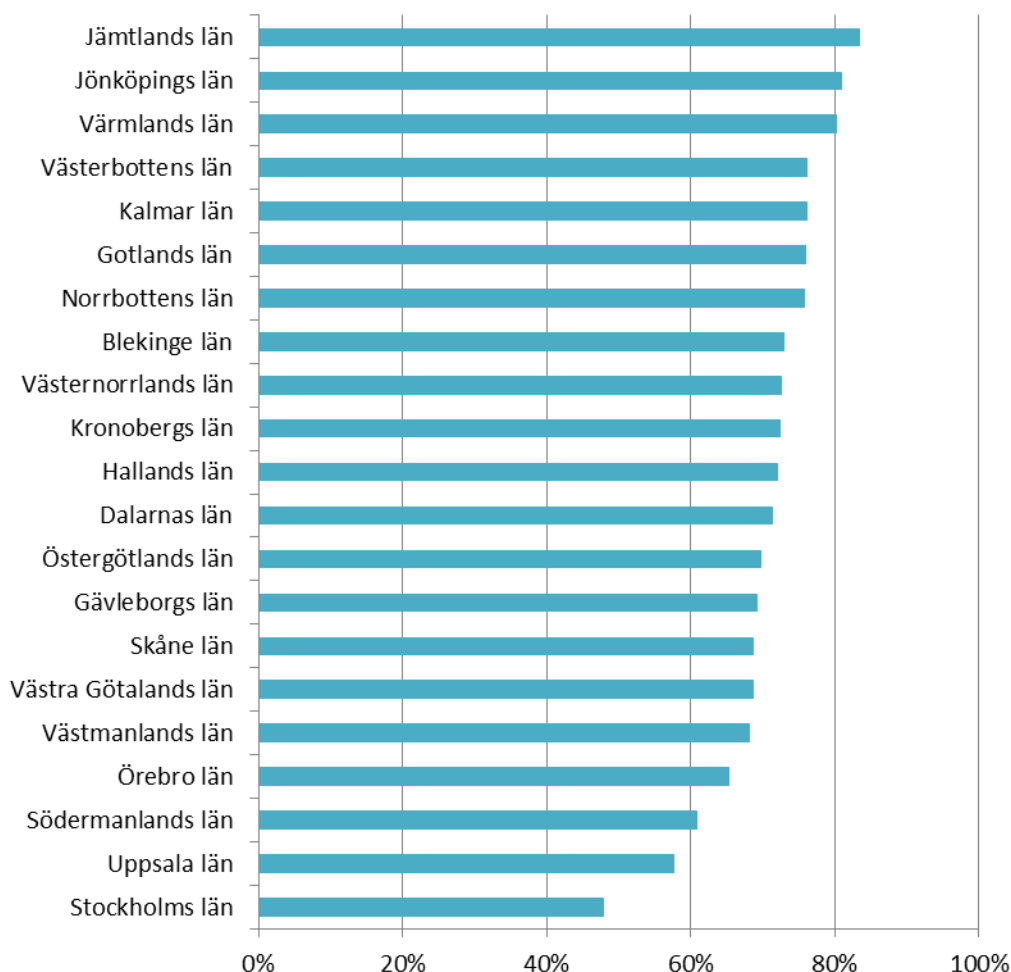
⁵ Här inräknas även årsarbetare som utöver lärarexamen har förskollärary- eller fritidspedagogexamen eller som inom ramen för den nya lärarutbildningen har examen med profil mot förskola, förskoleklass, fritidshem eller grundskolans tidigare år.

Utöver de tjänstgörande lärarna redovisas även årsarbetare, d.v.s. antal anställda omräknat till heltidstjänster, i den officiella statistiken. Av de 9063 tjänstgörande lärarna är andelen behöriga förskollärare/lärare som tjänstgör i förskoleklassen knappt 66 procent. Sett till heltidstjänster har 67 procent behörighet för undervisning i skolformen.

Regionala skillnader

Andelen behöriga förskollärare/lärare som tjänstgör i förskoleklassen varierar mellan länen. Jämtlands, Jönköpings och Värmlands län är de län som har högst genomsnittlig andel tjänstgörande förskollärare/lärare som är behöriga, över 80 procent. Lägst andel behöriga förskollärare/lärare undervisar i Stockholms län, 49 procent.

Diagram 1. Andelen tjänstgörande förskollärare/lärare med behörighet i förskoleklassen per län läsåret 2014/15



Andelen förskollärare/lärare som har behörighet att undervisa i förskoleklass skiljer sig mellan olika huvudmän. Av de förskollärare/lärare som tjänstgör i förskoleklass med kommunal huvudman har drygt två tredjedelar behörighet. I fristående förskoleklass är andelen behöriga förskollärare/lärare 46 procent.

Det är vanligare att kvinnorna som tjänstgör i förskoleklassen har behörighet än att männen har det. Av de tjänstgörande kvinnorna är drygt två tredjedelar behöriga medan motsvarande siffra för männen är drygt en tredjedel.

Grundskolan

Enligt skollagen inträder skolplikt höstterminen det kalenderår barnet fyller sju år. Om ett barns vårdnadshavare begär det av hemkommunen, ska barnet redan höstterminen det kalenderår då barnet fyller sex år jämföras med skolpliktiga barn i fråga om rätten att börja skolan. Om det finns särskilda skäl får barnet börja sin skolplikt först höstterminen det kalenderår då barnet fyller åtta år. Skolplikten upphör vid utgången av vårterminen det nionde skolåret.

Antalet lärare

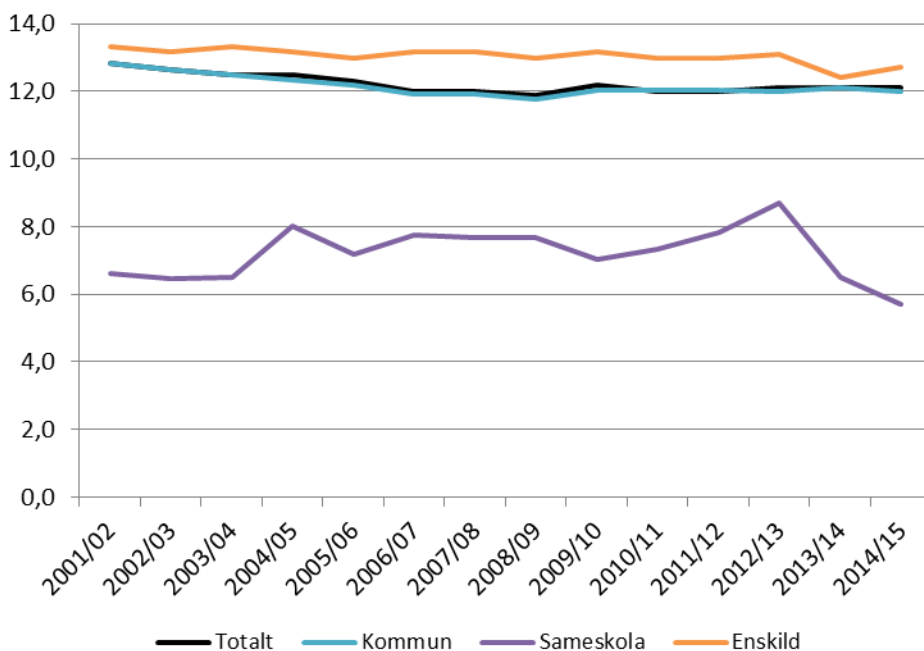
I grundskolan finns knappt 91 100 tjänstgörande lärare, varav 76 procent är kvinnor och 24 procent är män. Den genomsnittliga tjänstgöringsgraden är 86 procent. Omräknat till heltidstjänster motsvarar det knappt 78 400 lärare, vilket är en ökning med 3 procent jämfört med föregående läsår. De flesta lärarna, 86 procent, undervisar i kommunala skolenheter. Övriga lärare, 14 procent, undervisar i fristående skolenheter.

Lärartätheten

Antalet elever per lärare (omräknat till heltidstjänster) i grundskolan är 12,1. Då både antalet lärare omräknat till heltidstjänster och elevantalet har ökat är lärartätheten oförändrad jämfört med föregående läsår.

Lärartätheten varierar mellan skolenheter och huvudmän. I skolenheter med kommunal huvudman är antalet elever per lärare 12,0 medan motsvarande andel i skolenheter med enskild huvudman är 12,7. Skillnaden i lärartäthet mellan kommunala och enskilda huvudmän har ökat något jämfört med föregående läsår.

Diagram 2. Antal elever per lärare (heltidstjänster) i grundskolan läsåren 2001/02–2014/15



Lärartätheten varierar något mellan kommunerna⁶ och länen. Högst lärartäthet har Gotlands län (10,5 elever per lärare⁷), medan Stockholms län har den lägsta lärartätheten (13,0 elever per lärare⁸).

Andel lärare med pedagogisk högskoleexamen

Av samtliga lärare (omräknat till heltidstjänster) har knappt 86 procent en pedagogisk högskoleexamen,⁹ vilket är en marginell minskning jämfört med föregående år.

Det är vanligare att kvinnor har en examen än män, 89 procent jämfört med 77 procent. Knappt 92 procent av de tillsvidareanställda lärarna har en pedagogisk högskoleexamen.

Det finns stora skillnader mellan olika huvudmän. I kommunala skolenheter har knappt 86 procent av lärarna en pedagogisk högskoleexamen. Motsvarande andel i fristående skolenheter är drygt 73 procent.

Andelen lärare med pedagogisk högskoleexamen varierar även mellan kommunerna.¹⁰ Åtta av tio kommuner har en andel mellan 81 och 94 procent. Det finns även skillnader mellan länen. Högst andel personal med pedagogisk högskoleexamen har Västerbottens län, Österjämtdlands län och Hallands län (92 procent). Lägst andel har Stockholms län (83 procent).

Behöriga lärare

I beräkningen av andelen behöriga lärare har vi valt att inte ta med lärarkategorier som är undantagna från legitimationskravet, såsom lärare i modersmål eller lärare som bedriver annan undervisning på engelska än språkundervisning och lärare i fristående waldorfskolor.

Totalt tjänstgör 91 000 lärare i grundskolan. Vårt urval bestående av lärare som undervisar i ämnen med legitimationskrav omfattar 80 700 lärare. Av dessa lärare är drygt 68 procent behöriga att undervisa i något eller några ämnen i någon eller några årskurser i grundskolan. Omräknat till heltidstjänster motsvarar det drygt 63 procent.

Av de 8 284 speciallärarna och specialpedagogerna, som tjänstgör i grundskolan, har drygt 28 procent en behörighet som speciallärare. Detta motsvarar 2 350 lärare i hela grundskolan.

I detta avsnitt har vi valt att redovisa de lärare i grundskolan som enligt Skolverkets insamling av pedagogisk personal 2014 endast undervisar i någon av de tre årskurs-

⁶ I statistiken per kommun ingår endast uppgifter för kommunala skolor.

⁷ Omräknat till heltidstjänster

⁸ Omräknat till heltidstjänster

⁹ Med pedagogisk högskoleexamen avses lärare som har lärarexamen, förskollärarexamen eller fritidspedagogexamen och som fått examensbevis utfärdat. (Med dessa har likställt personer som tidigare förklarats behöriga till statligt reglerade lärtjänster och personer som haft förordnande som behöriga lärare.)

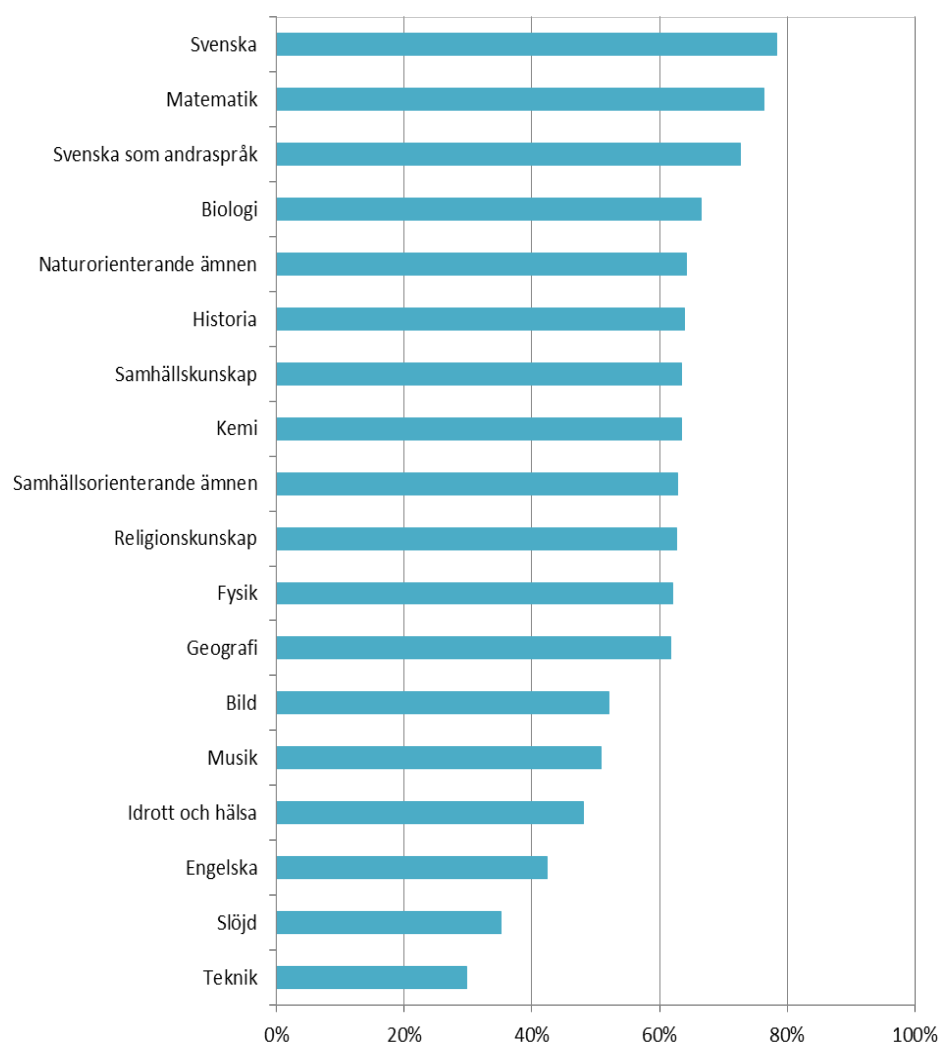
¹⁰ I statistiken per kommun ingår endast uppgifter för kommunala skolor.

kombinationerna 1–3, 4–6 respektive 7–9. Lärare som undervisar i andra årskurskombinationer redovisas i Skolverkets databas SIRIS.¹¹

Behöriga lärare som undervisar i grundskolans årskurs 1-3

Av de lärare som endast undervisar i årskurs 1–3 i grundskolan är knappt 74 procent behöriga att undervisa i minst ett av sina respektive undervisningsämnen. Andelen undervisande lärare som har ämnesbehörighet för dessa årskurser skiljer sig dock mellan olika ämnen. Ämnena svenska, matematik och svenska som andraspråk är de ämnen som har högst andel tjänstgörande lärare med behörighet i dessa årskurser. I dessa ämnen är drygt sju av tio lärare behöriga att undervisa i sina respektive ämnen. Lägst andel behöriga tjänstgörande lärare i årskurs 1–3 har teknik och slöjd, 30 respektive 35 procent.

Diagram 3. Andel (%) tjänstgörande lärare med behörighet per undervisningsämne i årskurs 1–3 i grundskolan läsåret 2014/15

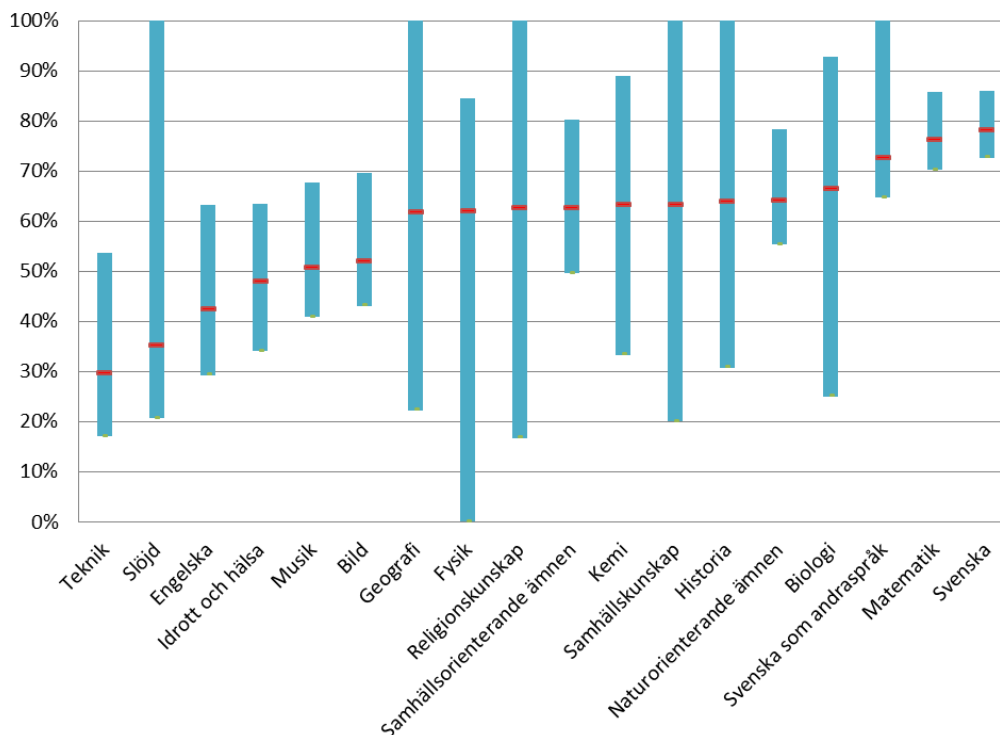


¹¹ siris.skolverket.se

Regionala skillnader

Andelen tjänstgörande lärare med behörighet i undervisningsämnet varierar mellan länen. Minst skillnader mellan länen är det i ämnena matematik och svenska, 13 respektive 16 procentenheter. Skillnaden är störst i ämnena fysik, religionskunskap och samhällskunskap, där skillnaden mellan det län som har högst och det län som har lägst andel tjänstgörande lärare med behörighet är över 80 procentenheter.

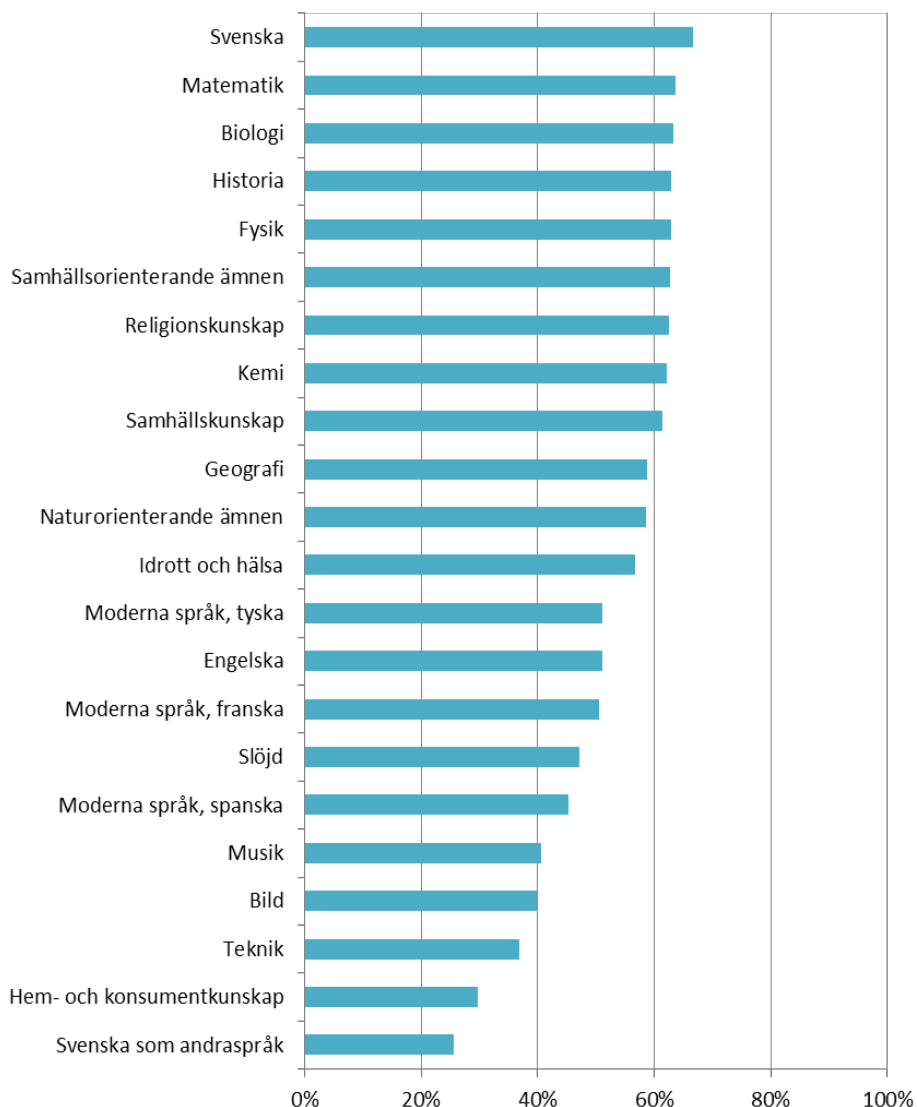
Diagram 4. Högsta, genomsnitt respektive lägst andel (%) tjänstgörande lärare med behörighet per ämne i årskurs 1–3 i grundskolan läsåret 2014/15



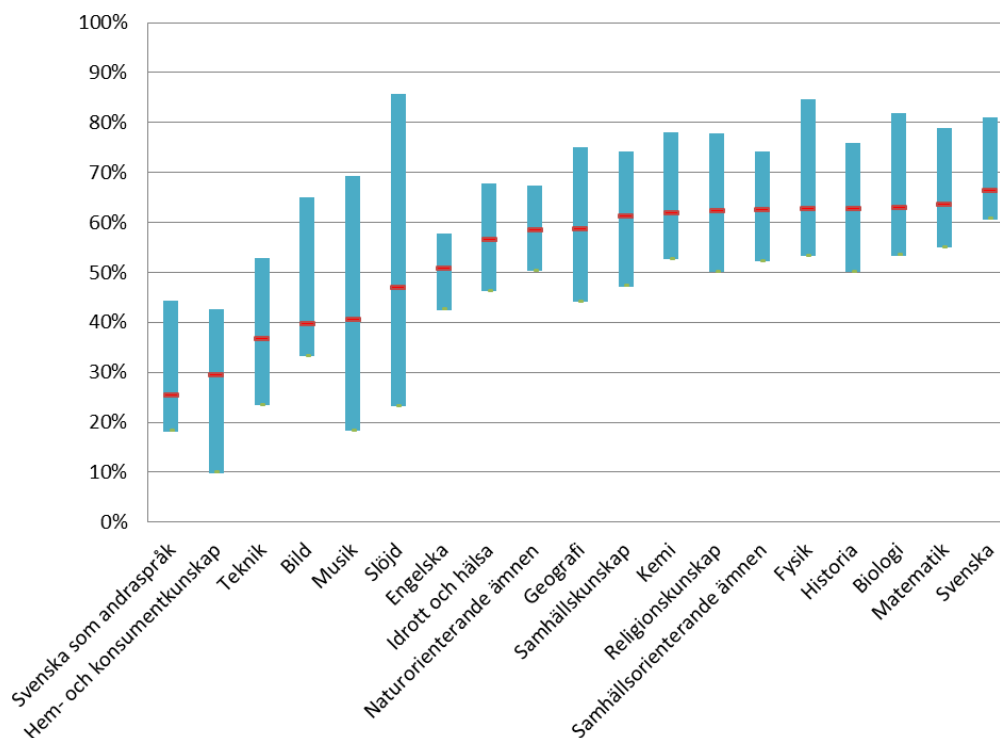
Jönköpings och Blekinge län är de län som har högst genomsnittlig andel tjänstgörande lärare som är behöriga i undervisningsämnena, 71 respektive 70 procent. Lägst andel behöriga lärare undervisar i Uppsala, Dalarnas och Stockholms län, under 50 procent.

Behöriga lärare som undervisar i grundskolans årskurs 4–6

Av de lärare som endast undervisar i årskurs 4–6 i grundskolan är 70 procent behöriga att undervisa i minst ett av sina respektive undervisningsämnen. Andelen tjänstgörande lärare som har ämnesbehörighet för dessa årskurser skiljer sig dock mellan olika ämnen. Ämnena svenska och matematik är de ämnen som har högst andel tjänstgörande lärare med behörighet i dessa årskurser. I dessa ämnen är 67 respektive 64 procent av lärarna behöriga att undervisa i sina respektive ämnen. Lägst andel behöriga tjänstgörande lärare i årskurs 4–6 har svenska som andraspråk och hem- och konsumentkunskap, 25 respektive 30 procent.

Diagram 5. Andel (%) tjänstgörande lärare med behörighet per undervisningsämne i årskurs 4–6 i grundskolan läsåret 2014/15**Regionala skillnader**

Andelen tjänstgörande lärare med behörighet i undervisningsämnet varierar mellan länen. Minst skillnader mellan länen är det i ämnena engelska och naturorienterande ämnen, 15 respektive 17 procentenheter. Skillnaden är störst i ämnet slöjd, där skillnaden mellan det län som har högst och det län som har lägst andel tjänstgörande lärare med behörighet är 63 procentenheter.

Diagram 6. Högsta, genomsnitt respektive lägst andel (%) tjänstgörande lärare med behörighet per ämne i årskurs 4–6 i grundskolan läsåret 2014/15

Gotlands, Jönköpings och Hallands län är de län som har högst genomsnittlig andel tjänstgörande lärare som är behöriga i undervisningsämnena, 60-61 procent. Lägst andel behöriga lärare undervisar i Stockholms och Dalarnas län, 47 respektive 48 procent.

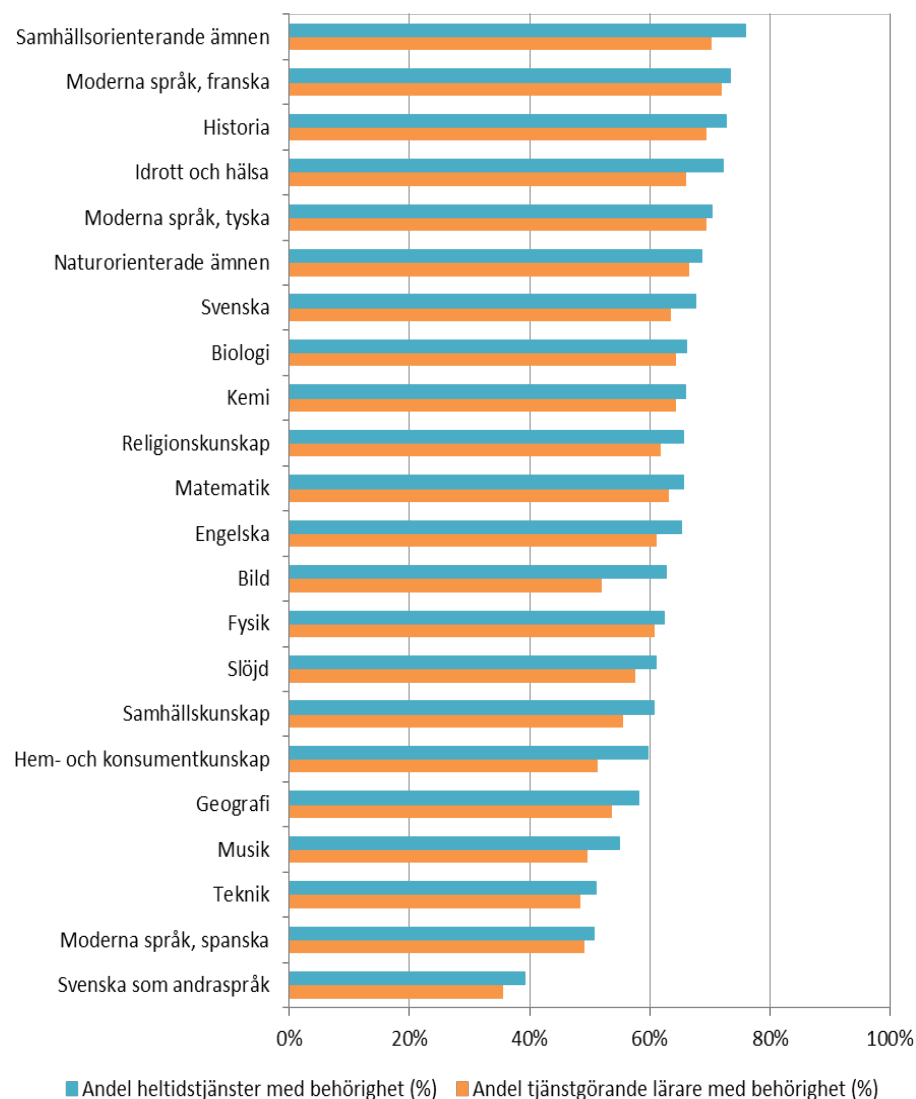
Behöriga lärare som undervisar i grundskolans årskurser 7–9

Av de lärare som endast undervisar i årskurs 7–9 i grundskolan är 68 procent behöriga att undervisa i minst ett av i sina respektive undervisningsämnen. Andelen tjänstgörande lärare som har ämnesbehörighet för dessa årskurser skiljer sig dock mellan olika ämnen. De samhällsorienterande ämnena, franska och historia är de ämnen som har högst andel tjänstgörande lärare med behörighet i dessa årskurser. I dessa tre ämnen är drygt två tredjedelar av lärarna behöriga att undervisa i sina respektive ämnen. Lägst andel behöriga tjänstgörande lärare i årskurs 7–9 har svenska som andraspråk, drygt en tredjedel. Även i ämnena teknik, bild, spanska, geografi, hem- och konsumentkunskap och musik undervisar en lägre andel behöriga lärare. Färre än hälften av lärarna som undervisar i dessa ämnen har behörighet i sitt respektive undervisningsämne.

Om man istället tittar på heltidstjänster så är andelen behöriga lärare högre. Andelen heltidstjänstgörande lärare med behörighet är 64 procent. Samhällsorienterande ämnen, franska, historia och idrott och hälsa toppar listan över ämnen med högst andel behöriga tjänstgörande lärare, drygt 71 procent. Även i tyska, naturorienterande ämnen, svenska, biologi, kemi, religionskunskap, matematik och engelska är andelen tjänstgörande lärare med behörighet över 65 procent. Svenska som andraspråk är det ämne som har lägst andel tjänstgörande lärare med behörighet, 39 pro-

cent. Även i ämnena teknik och spanska undervisar en lägre andel behöriga lärare, 51 procent.

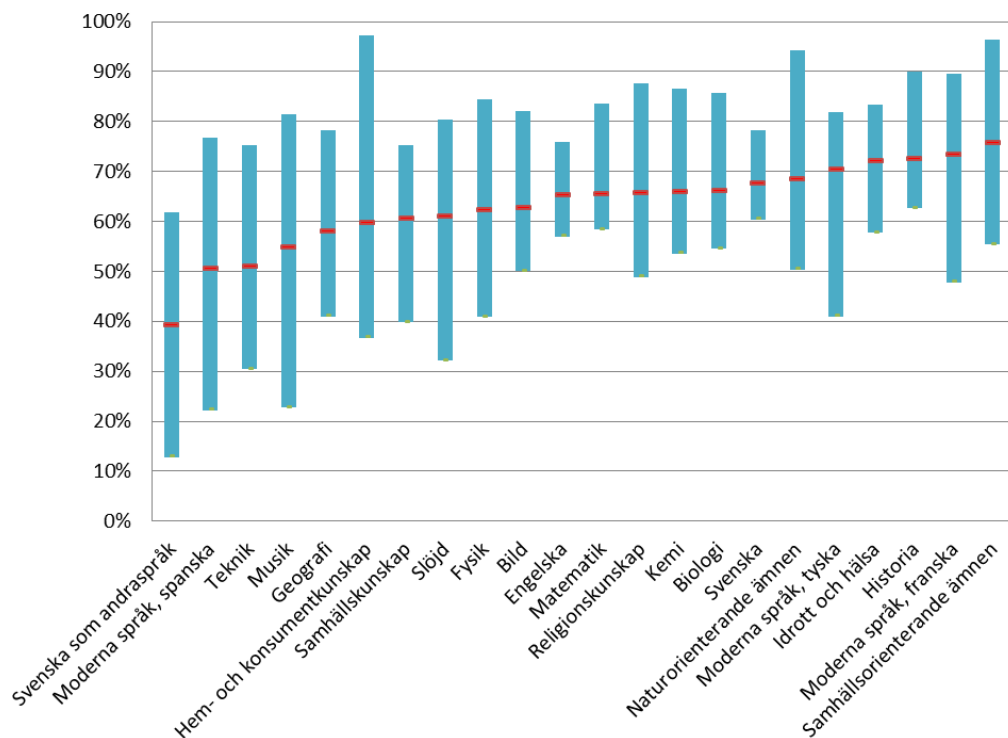
Diagram 7. Andel (%) tjänstgörande lärare (heltidstjänster) med behörighet respektive andel (%) tjänstgörande lärare med behörighet per undervisningsämne i årskurs 7–9 i grundskolan läsåret 2014/15



Regionala skillnader

Andelen tjänstgörande lärare (heltidstjänster) med behörighet i undervisningsämnet varierar mellan länen. Minst skillnader mellan länen är det i ämnena svenska och engelska, 18 respektive 19 procentenheter. Skillnaden är störst i ämnena hem- och konsumentkunskap och musik, där skillnaderna mellan det län som har högst och det län som har lägst andel tjänstgörande lärare med behörighet är 61 respektive 59 procentenheter. Skillnaderna är även över 50 procentenheter i spanska.

Diagram 8. Högsta, genomsnitt respektive lägst andel (%) tjänstgörande lärare (heltidstjänster) med behörighet per ämne i årskurs 7–9 i grundskolan läsåret 2014/15



Norrbotten är det län som har högst genomsnittlig andel tjänstgörande lärare (heltidstjänster) som är behöriga i undervisningsämnena, 74 procent. Därefter följer Västerbottens och Hallands län, där motsvarande andel är 72 respektive 70 procent. Lägst andel behöriga lärare undervisar i Gävleborgs och Stockholms län, 57 procent.

Studie- och yrkesvägledare per elev

Antalet tjänstgörande studie- och yrkesvägledare i grundskolan är knappt 1 000 och majoriteten av dessa är kvinnor, 78 procent. Andelen studie- och yrkesvägledare (omräknat till heltidstjänster) med studie- och yrkesvägledarutbildning är 76 procent, vilket är ökning med 1 procentenheter jämfört med föregående år.

Antalet elever i årskurs 7–9 per studie- och yrkesvägledare (omräknat till heltidstjänster) är högre i fristående än i kommunala skolenheter. I fristående skolenheter går det i genomsnitt knappt 900 elever per studie- och yrkesvägledare, medan det i kommunala skolenheter går knappt 500 elever per studie- och yrkesvägledare.

Grundsärskolan

Grundsärskolan är ett alternativ till grundskolan för elever som inte bedöms kunna nå upp till grundskolans kunskapskrav på grund av att de har en utvecklingsstörning. Grundsärskolan ska ge elever med utvecklingsstörning en utbildning som är anpassad till varje elevs förutsättningar och som så långt som möjligt motsvarar den som ges i grundskolan.

Antalet lärare

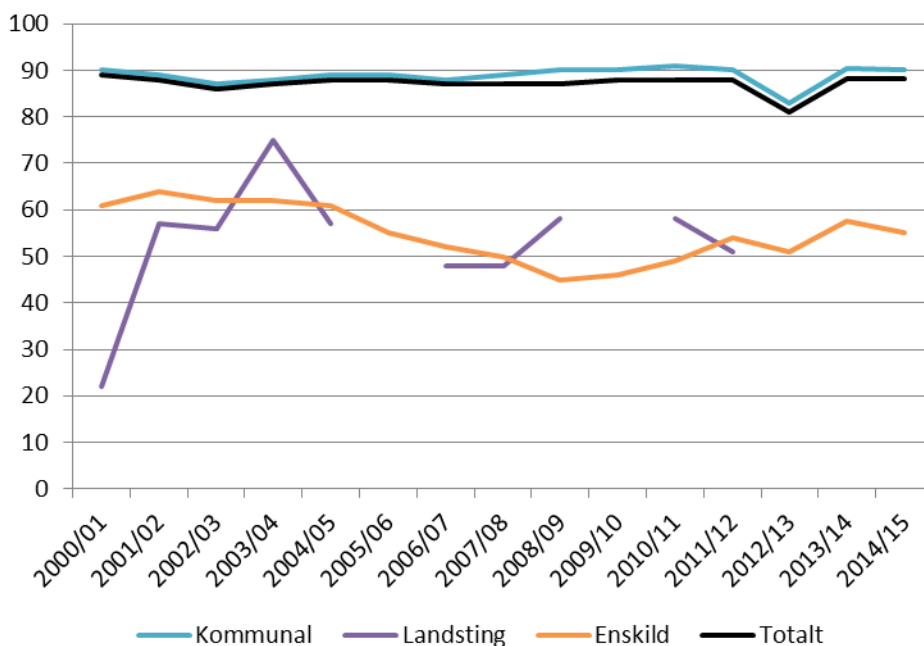
Drygt 4 200 lärare är anställda i grundsärskolan läsåret 2014/15. Kvinnorna är i majoritet. Endast var femte lärare är man.

Omräknat till heltidstjänster finns knappt 2 500 lärare, varav drygt 2 200 har tillsvidareanställning. Antalet lärare omräknat till heltidstjänster har minskat med drygt 2 procent jämfört med föregående läsår. Det påverkar lärartätheten och antal elever per lärare har ökat från 3,2 till 3,4 under samma tid.

Andelen lärare med pedagogisk högskoleexamen

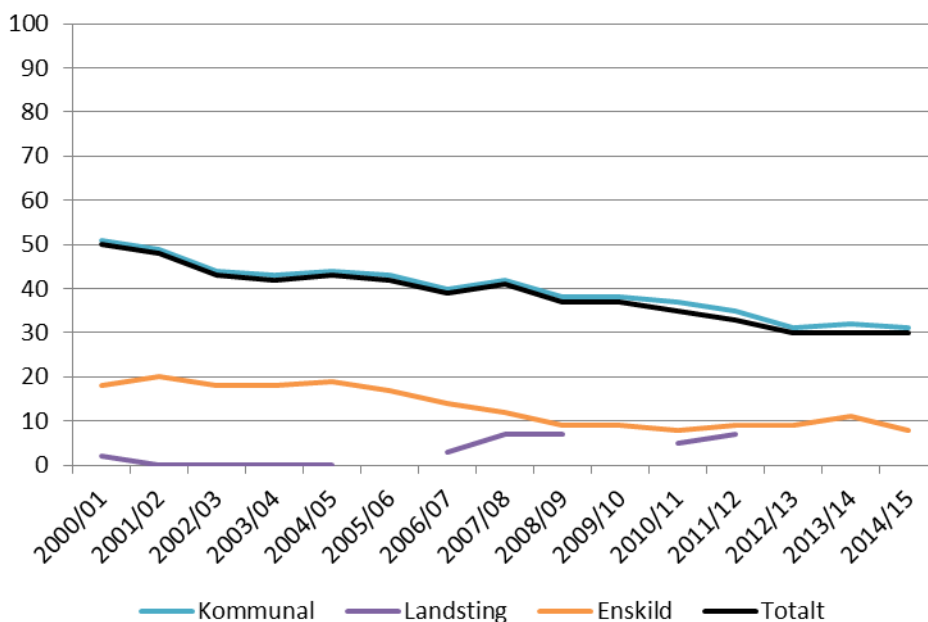
Andelen lärare med pedagogisk högskoleexamen (omräknat till heltidstjänster) är oförändrad jämfört med föregående läsår, 88 procent. Skolenheter med enskild huvudman har en lägre andel lärare med pedagogisk högskoleexamen än skolenheter med kommunal huvudman, 51 jämfört med 88 procent. Skillnaden mellan enskilda och kommunala huvudmän har dock minskat från 45 till 33 procentenheter under de senaste fem åren.

Diagram 8. Andel (%) lärare (heltidstjänster) med pedagogisk högskoleexamen i grundsärskolan, per huvudman, läsåren 2000/01–2014/15



Andelen lärare med specialpedagogisk högskoleexamen är i år oförändrad jämfört med föregående läsår, 30 procent. Andelen har kontinuerligt minskat sedan läsåret 2001/02, då 50 procent av lärarna i grundsärskolan hade en specialpedagogisk utbildning. Andelen lärare med specialpedagogisk högskoleexamen är lägre i skolenheter med enskild huvudman än i skolenheter med kommunal huvudman, 8 jämfört med 31 procent.

Diagram 9. Andel (%) lärare (heltidstjänster) med specialpedagogisk högskoleexamen i grundsärskolan per huvudman, läsåren 2000/01-2014/15



Behöriga lärare

I beräkningen av andelen behöriga lärare har vi valt att inte ta med lärarkategorier som är undantagna från legitimationskravet, som lärare i modersmål eller lärare som bedriver annan undervisning på engelska än språkundervisning och lärare i fristående Waldorfskolor. Totalt tjänstgör 4 200 lärare i grundsärskolan. Vårt urval bestående av lärare som undervisar i ämnen med legitimationskrav omfattar 2 490 lärare. Av dessa lärare är knappt 5 procent behöriga att undervisa i något eller några ämnen i någon eller några årskurser i grundsärskolan. Omräknat till heltidstjänster motsvarar det 7 procent.

Specialskolan

De flesta skolpliktiga barn och ungdomar som har en hörselnedsättning, synnedsättning eller språkstörning får sin utbildning inom grundskolan. Barn som på grund av sin funktionsnedsättning eller av andra särskilda skäl inte kan gå i grundskolan eller grundsärskolan ska tas emot i specialskolan om de är döva eller har en hörselnedsättning, har en grav språkstörning eller är dövblinda eller har synnedsättning och ytterligare funktionsnedsättning.

Utbildningen i specialskolan ska så långt som möjligt motsvara den utbildning som ges i grundskolan, men samtidigt utgå från varje elevs förutsättningar. Eleverna i specialskolan följer specialskolans läroplan, men elever med utvecklingsstörning har rätt att läsa enligt grundsärskolans kursplaner.

Specialskolan indelas i fem regionskolor och fyra riksskolor. Specialskolan består av 10 årskurser. Sedan den 1 juli 2008 är Specialpedagogiska skolmyndigheten (SPSM) huvudman och gemensam myndighet för specialskolan.

Antal lärare och lärartäthet

Läsåret 2014/15 tjänstgör 203 lärare i specialskolan. Drygt var femte lärare är man.

Den genomsnittliga tjänstgöringsgraden är 78 procent och omräknat till heltidstjänster finns det 158 tjänstgörande lärare i specialskolan.

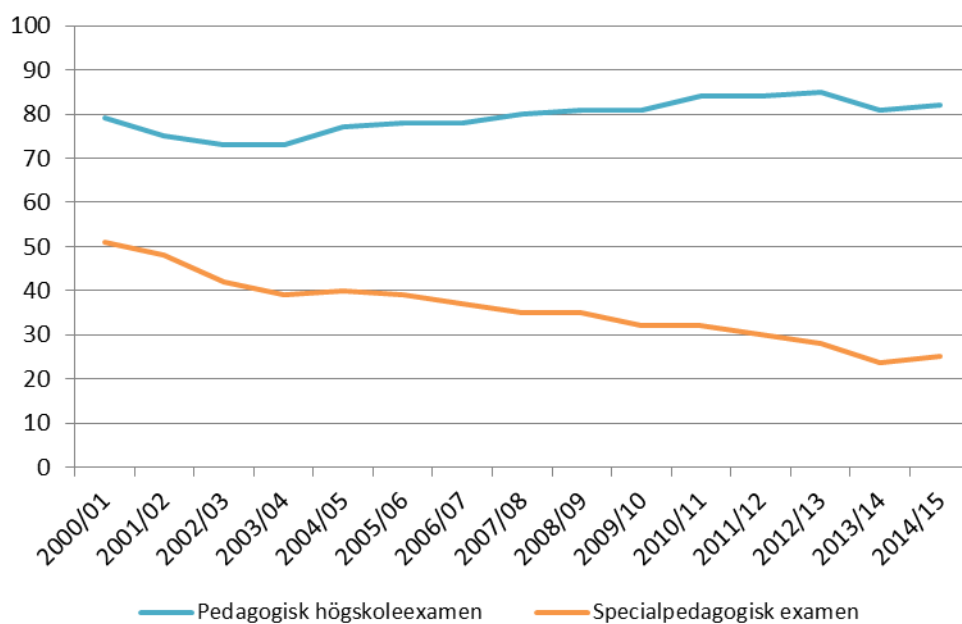
Såväl antalet lärare omräknat till heltidstjänster som antalet elever i specialskolan har ökat med drygt 4 procent jämfört med föregående läsår. Lärartätheten är därmed oförändrad, 3,2 elever per lärare. Den genomsnittliga lärartätheten skiljer sig marginellt mellan regionskolorna och riksskolorna. I regionskolorna går det i genomsnitt 3,1 och i riksskolorna 3,4 elever per lärare.

Andelen lärare med specialpedagogisk högskoleexamen

Andelen lärare med pedagogisk högskoleexamen minskade i början av 2000-talet för att sedan öka. Läsåret 2014/15 har 82 procent av specialskolans lärare¹² en pedagogisk högskoleexamen. Andelen lärare med specialpedagogisk högskoleexamen har under samma tid mer än halverats. Läsåret 2000/01 hade 50 procent av lärarna¹³ i specialskolan en specialpedagogisk högskoleexamen, jämfört med 25 procent läsåret 2014/15.

¹² Omräknat till heltidstjänster.

¹³ Omräknat till heltidstjänster.

Diagram 10. Andel (%) lärare (heltidstjänster) med pedagogisk och specialpedagogisk högskoleexamen i specialskolan, läsåren 2000/01-2014/15

Behöriga lärare

Av de tjänstgörande lärarna i specialskolan har 40 lärare en lärarlegitimation, vilket motsvarar knappt 20 procent. Omräknat till heltidstjänster är andelen lärare med lärarlegitimation drygt 20 procent.

Av de 32 tjänstgörande speciallärarna och specialpedagogerna, som tjänstgör i specialskolan, har knappt 47 procent en behörighet som speciallärare. Detta motsvarar 15 lärare i specialskolan.

Gymnasieskolan

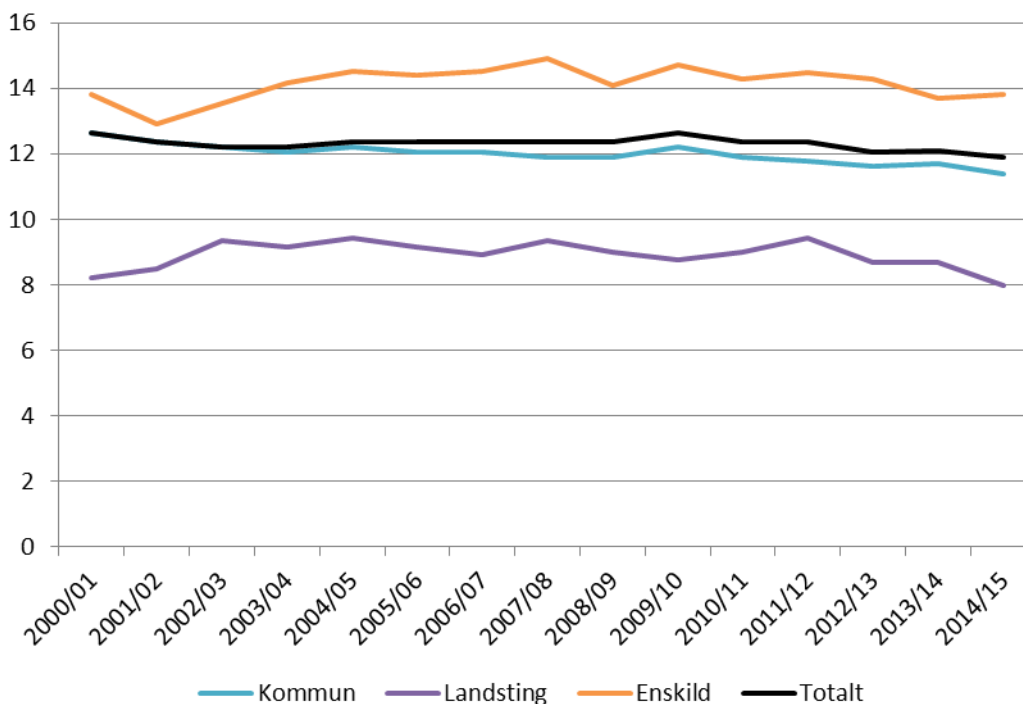
Alla elever som har avslutat grundskolan ska erbjudas en gymnasieutbildning av sin hemkommun. Rätten att påbörja en gymnasieutbildning gäller tills eleven fyller 20 år. Gymnasieskolan är en avgiftsfri och frivillig skolform. Den svenska gymnasieskolan syftar till att ge grundläggande kunskaper för yrkes- och samhällsliv samt för vidare studier. Gymnasieutbildning anordnas av kommuner, landsting och enskilda huvudmän. Enligt läroplanen Gy 2011, som gäller från läsåret 2011/12, innefattar gymnasieskolan 18 nationella program. Tolv av de nationella programmen är yrkesprogram och sex är högskoleförberedande. Utöver dessa finns det fem olika introduktionsprogram samt riksrekryterande utbildningar.

Antalet lärare

Antalet tjänstgörande lärare i gymnasieskolan har minskat kontinuerligt de senaste fem åren. Läsåret 2014/15 finns det drygt 32 600 tjänstgörande lärare i gymnasieskolan. Detta är en marginell förändring än föregående läsår, då antalet tjänstgörande lärare var 32 900. Könsfördelningen bland lärarna i gymnasieskolan är jämn. 82 procent av lärarna är tillsvidareanställda.

Lärartäthet

Den genomsnittliga tjänstgöringsgraden är 83 procent. Omräknat till heltidstjänster finns det totalt drygt 27 100 lärare, vilket är en marginell minskning jämfört med föregående läsår, då antalet heltidstjänster var 27 200. Antalet elever i gymnasieskolan har också minskat med knappt 2 procent under samma tid och därmed är antalet elever per lärare (omräknat till heltidstjänster) 11,9. Detta är en marginell förbättring jämfört med föregående läsår då antalet elever per lärare var 12,1. Lärartätheten varierar mycket mellan olika huvudmän. I skolenheter med enskild huvudman är lärartätheten lägre än i skolenheter med kommunal huvudman, 13,8 jämfört med 11,4 elever per lärare omräknat till heltidstjänster.

Diagram 9. Antal elever per lärare (heltidstjänster) i gymnasieskolan fördelat på huvudman läsåren 2000/01–2014/15

Lärartätheten varierar också mellan kommunerna.¹⁴ Åtta av tio kommuner har mellan 6,4 och 13,2 elever per lärare. Det finns även skillnader mellan länen. Stockholm är det län som har flest antal elever per lärare, 13,8 elever. Lägst antal elever per lärare har Västerbottens län med 9,2 elever per lärare.

Andel lärare med pedagogisk högskoleexamen

Av samtliga lärare¹⁵ har 79 procent en pedagogisk högskoleexamen,¹⁶ vilket är en marginell ökning sedan föregående läsår. Det är vanligare att kvinnorna har en pedagogisk högskoleexamen än att männen har det, 85 procent jämfört med 73 procent. Bland de tillsvidareanställda lärarna har 85 procent en pedagogisk högskoleexamen, vilket även det är en marginell ökning sedan föregående läsår.

Kommunala skolenheter har en högre andel lärare¹⁷ med pedagogisk högskoleexamen än fristående skolenheter, 82 procent jämfört med 68 procent. Andelen lärare med pedagogisk högskoleexamen i fristående skolenheter har dock ökat med 1 procentenhet sedan föregående läsår.

¹⁴ I statistiken per kommun ingår endast uppgifter för kommunala skolor. Statistik per kommun för landstingskommunala skolor och fristående skolor ingår inte.

¹⁵ Omräknat till heltidstjänster.

¹⁶ Med pedagogisk högskoleexamen avses lärare som har lärarexamen, förskolläraryxamen eller fritidspedagogexamen och som fått examensbevis utfärdat (med dessa har likställt personer som tidigare förklarats behöriga till statligt reglerade lärartjänster och personer som haft förordnande som behöriga lärare).

¹⁷ Omräknat till heltidstjänster.

Andelen lärare med pedagogisk högskoleexamen varierar mellan kommunerna.¹⁸ Åtta av tio kommuner har en andel mellan 66 och 91 procent. Det finns även skillnader mellan länen. Halland är det län som har högst andel lärare med pedagogisk högskoleexamen (86 procent). Lägst andel lärare med pedagogisk högskoleexamen har Jämtlands län (69 procent).

Behöriga lärare

I våra beräkningar av andelen behöriga lärare i gymnasieskolan har vi valt att inte ta med lärarkategorier som är undantagna från legitimationskravet, som lärare i yrkesämnen och modersmål eller lärare som bedriver annan undervisning på engelska än språkundervisning samt lärare i fristående Waldorfskolor.

Vi har även gjort vissa avgränsningar vad det gäller undervisningsämnena. I gymnasieskolan finns det drygt 270 ämnen, varav 30 vanliga ämnen eller så kallade *bilaga 4-ämnen*, 40 så kallade *vissa ämnen* och drygt 200 yrkesämnena. Eftersom det är för många ämnen för att rapporteringen av pedagogisk personal ska vara hanterbar för gymnasieskolenheterna, samlas endast ett urval som omfattar 21 vanliga ämnen som ingår i de flesta nationella program in som enstaka ämnen till registret över pedagogisk personal.¹⁹ De resterande nio vanliga ämnena samlas in som ämnesgruppen ”Övriga bilaga 4-ämnen”. De ämnen som benämns som vissa ämnen samlas endast in som ämnesgruppen ”Vissa ämnen” och yrkesämnena samlas in grupperade i 15 olika kategorier. Eftersom det inte är möjligt att matcha undervisningsämnena som samlas in som en grupp av ämnen med ämnesbehörighet i lärarlegitimationsregistret har vi valt att endast ta med de ämnen som samlas in som enstaka ämnen till registret över pedagogisk personal i beräkningarna.

Totalt undervisar 32 600 lärare i gymnasieskolan. I de 21 ämnena som redovisas i promemorian undervisar knappt 19 500 lärare. Av dessa lärare är knappt 69 procent behöriga att undervisa i något eller några ämnen i gymnasieskolan.

Andelen lärare med ämnesbehörighet skiljer sig dock mellan olika ämnen. I ämnena biologi, kemi, tyska, historia, fysik, franska, svenska och engelska är drygt 70 procent av lärarna behöriga att undervisa i sina respektive undervisningsämnena. Av de lärare som undervisar i svenska som andraspråk är däremot en betydligt lägre andel behöriga, drygt en femtedel. Även i ämnena filosofi, teknik, musik och naturkunskap är andelen behöriga lärare låg, mellan 34 och 50 procent av lärarna som undervisar i dessa ämnen har behörighet för sitt respektive undervisningsämne.

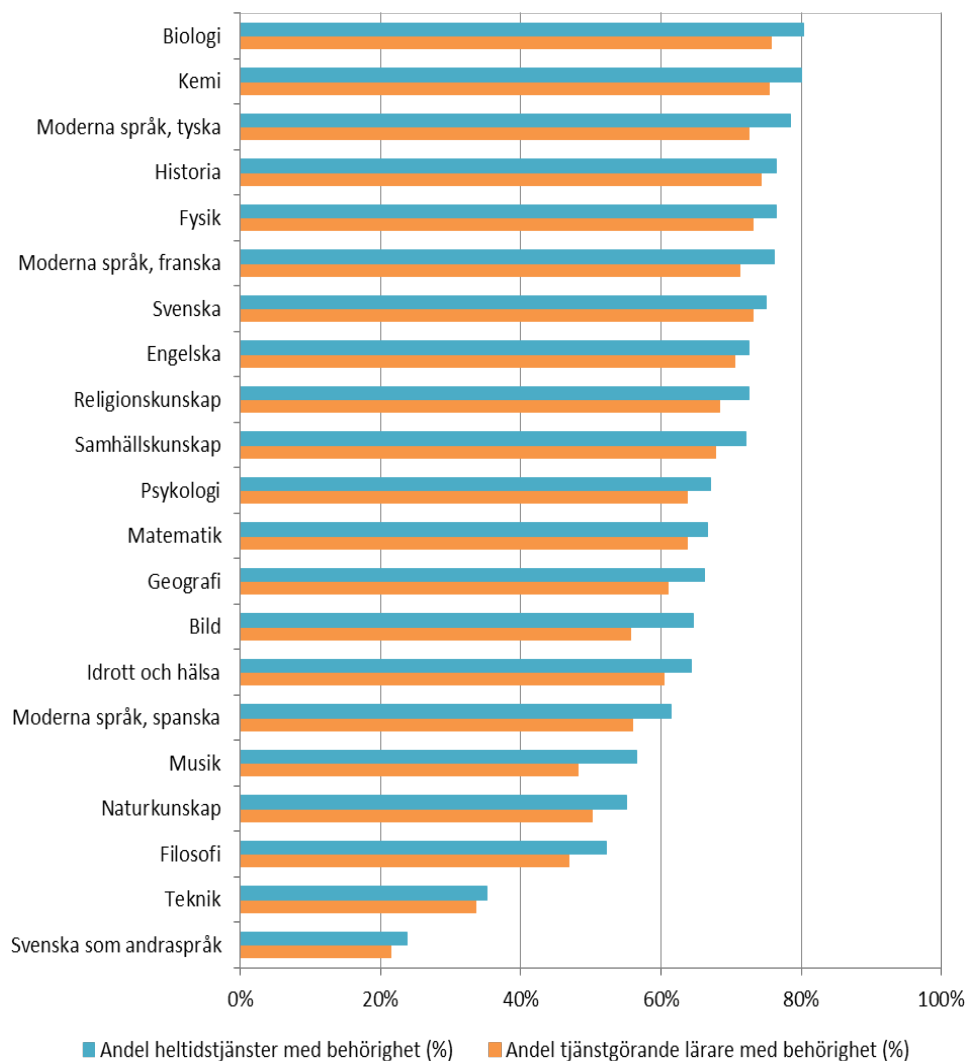
Om man tittar på heltidstjänster så är mönstret ungefär detsamma. Biologi och kemi toppar fortfarande listan över ämnen med högst andel behöriga tjänstgörande lärare, 80 procent. Även i tyska, historia, fysik, franska, svenska, engelska, religionskunskap och samhällskunskap är andelen tjänstgörande lärare med behörighet över 70 procent. Svenska som andraspråk är även sett till heltidstjänster det ämne som har lägst

¹⁸ I statistiken per kommun ingår endast uppgifter för kommunala skolor. Statistik per kommun för landstingskommunala skolor och fristående skolor ingår inte. I kommuner där flertalet lärare ingår i ett kommunalförbund, redovisas den genomsnittliga andelen lärare med pedagogisk examen för kommunalförbundet.

¹⁹ Följande ämnen samlas in som enstaka ämnen: bild, biologi, engelska, filosofi, franska, fysik, geografi, historia, idrott och hälsa, kemi, matematik, musik, naturkunskap, psykologi, religionskunskap, samhällskunskap, spanska, svenska, svenska som andraspråk, teknik och tyska.

andel tjänstgörande lärare med behörighet, 24 procent. Även i ämnena filosofi, teknik, musik och naturkunskap är motsvarande andel låg, mellan 35 och 57 procent.

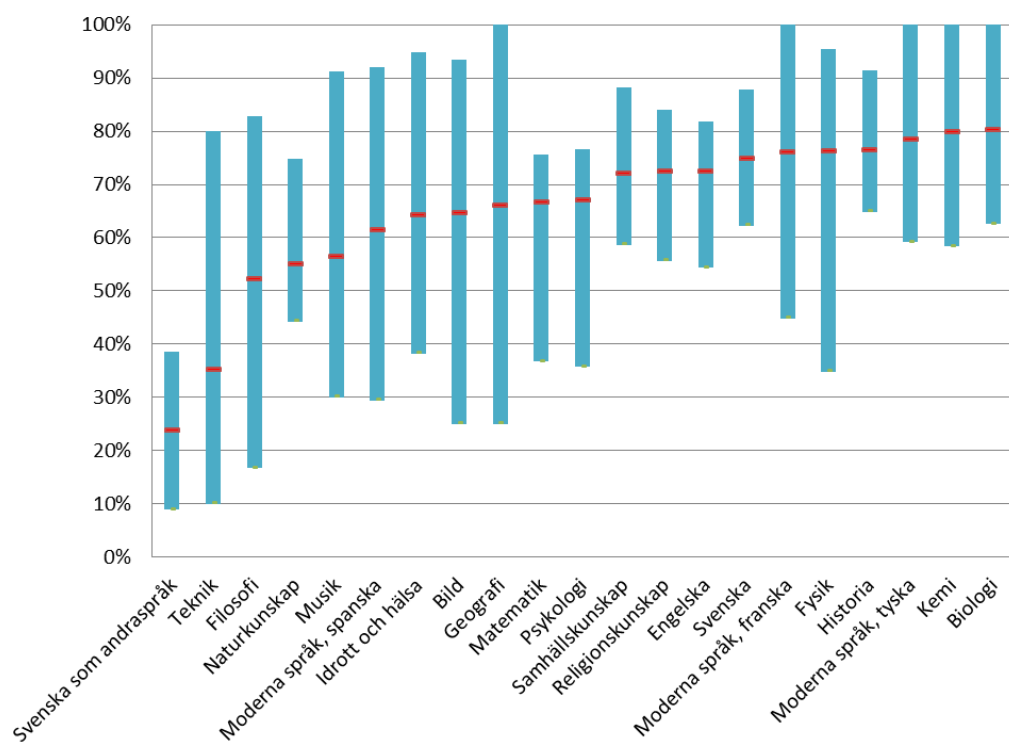
Diagram 10. Andel (%) heltidstjänster med behörighet respektive andel (%) tjänstgörande lärare med behörighet per undervisningsämne i gymnasieskolan läsåret 2014/15



Av de 1 120 tjänstgörande speciallärarna och specialpedagogerna, som tjänstgör i gymnasieskolan, har knappt 28 procent en behörighet som speciallärare. Detta motsvarar 313 lärare i hela gymnasieskolan.

Regionala skillnader

Andelen tjänstgörande lärare (omräknat till heltidstjänster) med behörighet i undervisningsämnet varierar mellan länen. Minst skillnader mellan länen är det i ämnena svenska, engelska och religionskunskap, 20 till 23 procentenheter. Skillnaderna mellan länen är störst i ämnena geografi, teknik och bild, där skillnaden mellan det län som har högst och det län som har lägst andel tjänstgörande lärare som är behöriga i respektive undervisningsämne är mellan 69 och 75 procentenheter.

Diagram 11. Högsta, snitt respektive lägsta andel (%) tjänstgörande lärare (heltidstjänster) med behörighet per ämne i gymnasieskolan läsåret 2014/15

Örebro, Hallands och Norrbottens län är de län som har högst genomsnittlig andel heltidstjänstgörande lärare som är behöriga i undervisningsämnena. Lägst andel behöriga lärare sett till heltidstjänster undervisar i Jämtlands, Blekinge och Södermanlands län.

Gymnasiesärskolan

Utbildningen i gymnasiesärskolan syftar till att ge ungdomar med utvecklingsstörning en utbildning som är anpassad till deras förutsättningar. Utbildningen ska, så långt det är möjligt, motsvara den som ges i gymnasieskolan.

Gymnasiesärskolan bygger på grundsärskolan och erbjuder utbildning i nationella eller specialutformade program. Det finns också yrkes- eller verksamhetsutbildning som främst riktar sig till elever som inte kan genomföra en fullständig gymnasieutbildning på ett nationellt eller specialutformat program.

Antalet lärare

Knappt 2 500 lärare tjänstgör i gymnasiesärskolan. Var tredje lärare är man. Omräknat till heltidstjänster finns det knappt 1 800 lärare, varav knappt 1 600 har en tillsvidareanställning.

Antalet lärare omräknat till heltidstjänster har minskat med 6 procent jämfört med föregående läsår. Eftersom även antalet elever i gymnasiesärskolan har minskat så har lärartätheten ändå ökat marginellt sedan föregående läsår och ligger nu på 3,9 elever per lärare (omräknat till heltidstjänster).

Andel lärare med pedagogisk högskoleexamen

Andelen lärare med pedagogisk högskoleexamen och specialpedagogisk högskoleexamen är oförändrad jämfört med föregående läsår, 84 respektive 23 procent.

Andelen lärare med pedagogisk och specialpedagogisk högskoleexamen varierar mellan huvudmännen. Andelen lärare som har pedagogisk respektive specialpedagogisk högskoleexamen i skolenheter med kommunal huvudman är 86 respektive 24 procent. Motsvarande andelar för landstingskommunala huvudmän är 70 respektive 11 procent och för enskilda huvudmän 60 respektive 14 procent.

Diagram 17. Andel (%) lärare (heltidstjänster) med pedagogisk högskoleexamen i gymnasiesärskolan per huvudman läsåren 2002/03–2014/15

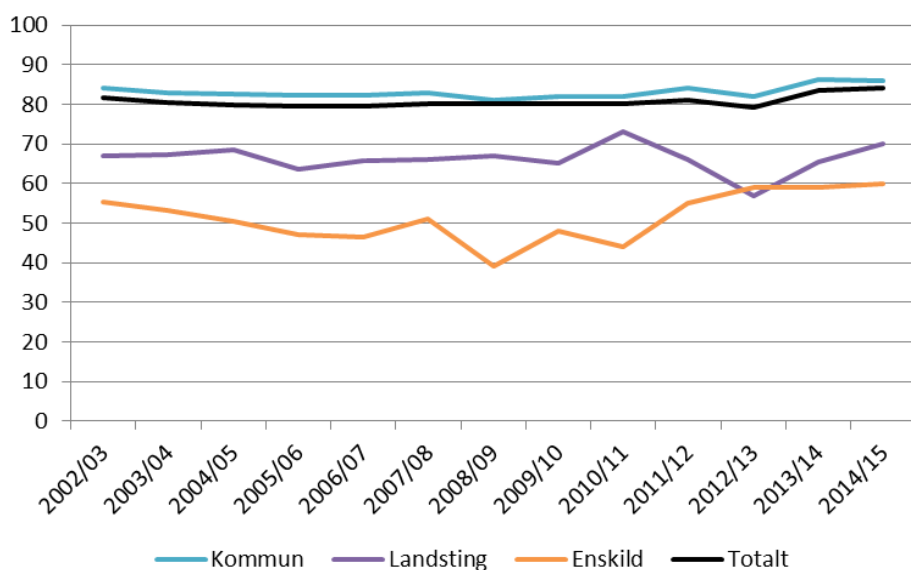
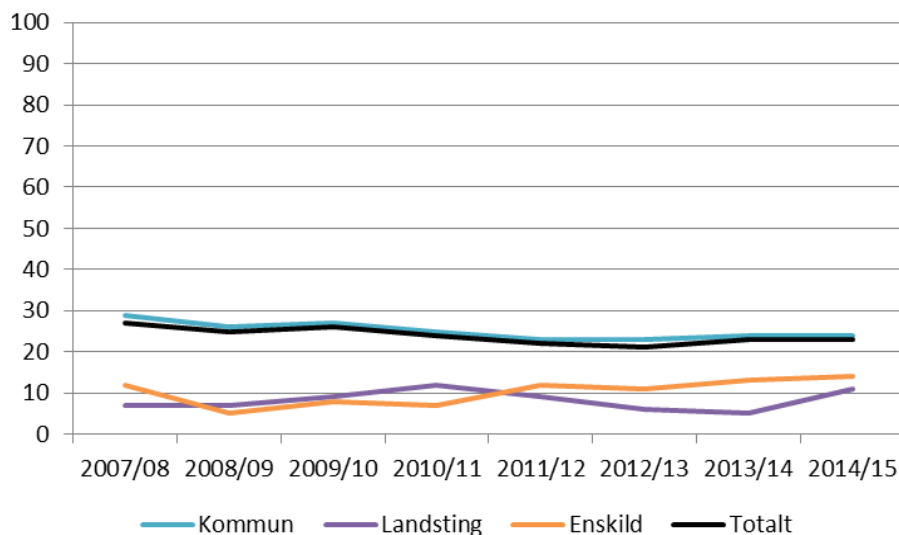


Diagram 18. Andel (%) lärare (heltidstjänster) med specialpedagogisk högskoleexamen i gymnasiesärskolan per huvudman läsåren 2007/08–2014/15

Behöriga lärare

I beräkningen av andelen behöriga lärare har vi valt att inte ta med lärarkategorier som är undantagna från legitimationskravet. Vi har även gjort vissa avgränsningar vad det gäller undervisningsämnen.

Totalt tjänstgör 2 500 lärare i gymnasiesärskolan. Vårt urval bestående av lärare som undervisar i ämnen med legitimationskrav omfattar drygt 800 lärare. Av dessa lärare är drygt 4 procent behöriga att undervisa i något eller några ämnen i någon eller några årskurser i grundskolan. Omräknat till heltidstjänster motsvarar det drygt 4 procent.

Kommunal vuxenutbildning

Kommunal vuxenutbildning (komvux) består av grundläggande vuxenutbildning och gymnasial vuxenutbildning. Varje vuxen kommunmedborgare som saknar färdigheter som normalt uppnås i grundskolan har rätt att delta i grundläggande vuxenutbildning. Gymnasial vuxenutbildning syftar till att ge vuxna kunskaper och färdigheter motsvarande dem som ungdomar får i gymnasieskolan.

Antalet lärare

Antalet tjänstgörande lärare (exkl. korttidsanställda) i kommunal vuxenutbildning är drygt 4 900 personer. Omräknat till heltidstjänster finns det 2 600 lärare i komvux, varav 69 procent är kvinnor. Den genomsnittliga tjänstgöringsgraden, som uppgår till 71 procent, har ökat med 1 procentenhet jämfört med föregående år.

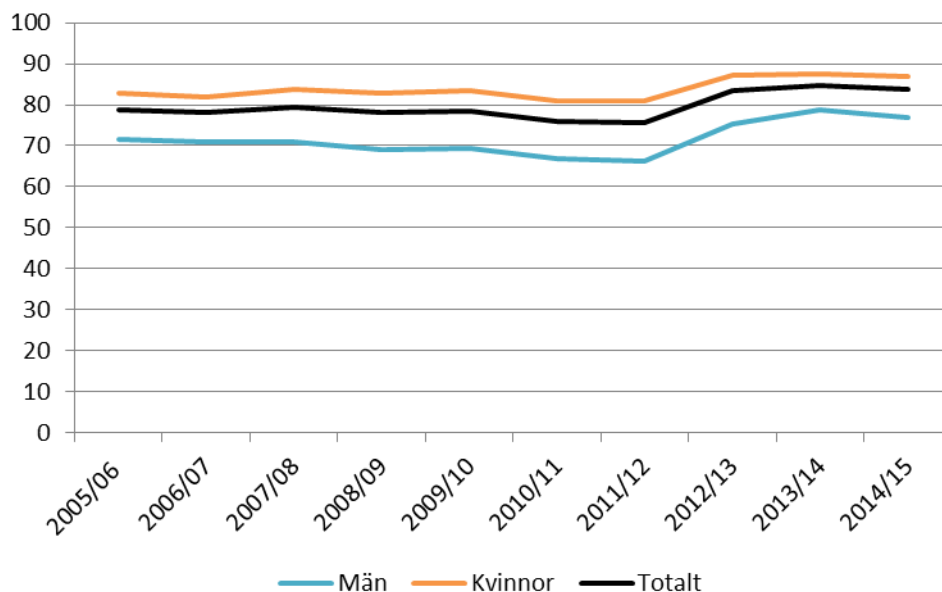
Från och med 2012 ingår inte längre personal som är verksamma vid externa utbildningsanordnare i måttet på antal heltidstjänster. I måtten på heltidstjänster räknas de därför varken med i totalsumman eller i delsumman för annan utbildningsanordnare. De räknas inte heller med i måttet på genomsnittlig tjänstgöringsgrad. Måttet är därför att betrakta som underskattat.

Andel lärare med pedagogisk högskoleexamen

Av lärarna (omräknat till heltidstjänster) har 84 procent en pedagogisk högskoleexamen,²⁰ vilket är en ökning med 1 procentenhet sedan föregående läsår. Bland de tillsvidareanställda lärarna har 89 procent en pedagogisk högskoleexamen.

Andelen heltidstjänstgörande kvinnor med pedagogisk högskoleexamen är liksom tidigare år högre än motsvarande andel bland männen, 87 jämfört med 77 procent.

²⁰ Med pedagogisk högskoleexamen avses lärare som har lärarexamen, förskollärarexamen eller fritidspedagogexamen och som fått examensbevis utfärdat (med dessa har likställt personer som tidigare förklarats behöriga till statligt reglerade lärartjänster och personer som haft förordnande som behöriga lärare).

Diagram 19. Andel (%) lärare (heltidstjänster) med pedagogisk högskoleexamen i komvux uppdelat på kön läsåren 2005/06–2014/15

Behöriga lärare

I beräkningen av andelen behöriga lärare har vi valt att inte ta med lärarkategorier som är undantagna från legitimationskravet. Vi har även gjort vissa avgränsningar vad det gäller undervisningsämnen.

Totalt tjänstgör 1 250 lärare inom den kommunala vuxenutbildningen på grundläggande nivå och 3 045 lärare på gymnasial nivå. Vårt urval bestående av lärare som undervisar i ämnen med legitimationskrav omfattar 1 212 lärare på grundläggande nivå och 1 613 lärare på gymnasial nivå. Av dessa lärare är drygt 66 procent av lärarna på grundläggande nivå behöriga i minst ett ämne som de undervisar i. Motsvarande siffra för lärare som undervisar på gymnasial nivå är drygt 67 procent.

Särskild utbildning för vuxna

Särskild utbildning för vuxna (särsvux) är en egen skolform som följer samma läroplan som gymnasieskolan och den kommunala vuxenutbildningen. Däremot har skolformen egna kursplaner och timplaner. Målet för den särskilda utbildningen för vuxna är att vuxna med utvecklingsstörning ska stödjas och stimuleras i sitt lärande. De ska ges möjlighet att utveckla sina kunskaper och sin kompetens i syfte att stärka sin ställning i arbets- och samhällslivet samt att främja sin personliga utveckling.

Utbildningen bedrivs i form av fristående kurser och syftar till att ge kunskaper motsvarande dem som ges i den obligatoriska särskolan och i gymnasiesärskolans nationella program. Eleverna kan välja att studera en enda kurs eller olika kombinationer av kurser.

Antal lärare

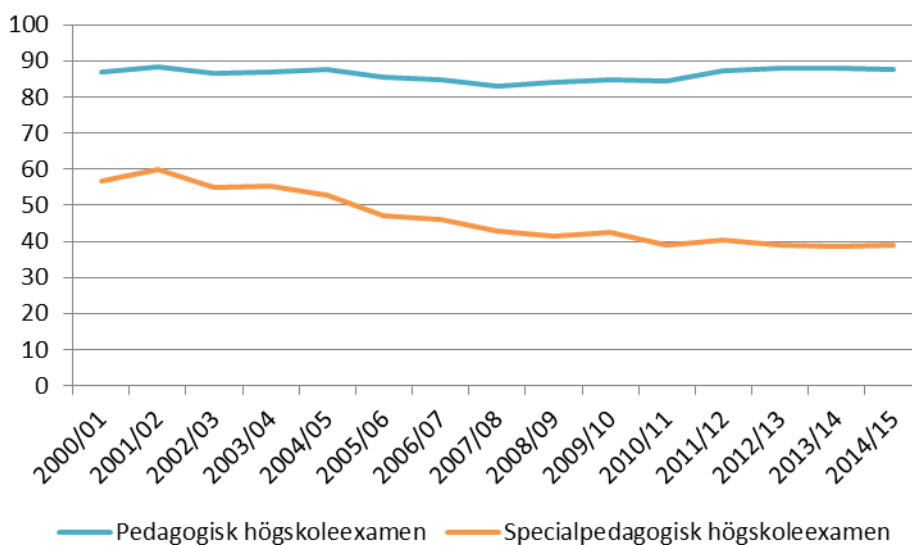
Läsåret 2014/15 tjänstgör 407 lärare i särskild utbildning för vuxna. Var femte lärare är man. Omräknat till heltidstjänster finns det 263 lärare, varav 230 med tillsvidareanställning. Antalet heltidstjänstgörande lärare har ökat med knappt 8 procent jämfört med föregående läsår samtidigt som antalet elever har minskat marginellt jämfört med föregående läsår.

Lärartäthet

Antalet elever per heltidstjänstgörande lärare är 17,3. Lärartätheten är den högsta sedan millennieskiftet. Lärartätheten i särskild utbildning för vuxna kan inte jämföras med lärartätheten inom andra skolformer. Eleverna undervisas i mindre grupper och har dessutom betydligt färre undervisningstimmar per vecka än eleverna i andra skolformer.

Andelen lärare med specialpedagogisk högskoleexamen

Andelen lärare med pedagogisk högskoleexamen i särskild utbildning för vuxna har varit relativt stabil under 2000-talet. Läsåret 2014/15 har knappt 88 procent av lärarna en pedagogisk högskoleexamen. Omräknat till heltidstjänster är motsvarande siffra något högre, 90 procent. Andelen lärare med specialpedagogisk högskoleexamen har under samma period minskat kontinuerligt från 57 procent till drygt 39 procent, vilket är samma andel som föregående år.

Diagram 20. Andel (%) lärare med pedagogisk respektive specialpedagogisk högskoleexamen i särskild utbildning för vuxna läsåren 2000/01–2014/15

Behöriga lärare

Av de tjänstgörande lärarna i särskild utbildning för vuxna har 53 lärare en lärarlegitimation, vilket motsvarar knappt 16 procent av lärarna inom skolformen. Omräknat till heltidstjänster är andelen lärare med lärarlegitimation knappt 19 procent.

Utbildning i svenska för invandrare

Utbildning i svenska för invandrare (sfi) är en kvalificerad språkutbildning som syftar till att ge vuxna invandrare grundläggande kunskaper i det svenska språket. Varje kommun är skyldig att se till att svenskundervisning för invandrare erbjuds personer som saknar de grundläggande kunskaper i svenska språket som utbildningen avser att ge.

Antalet lärare

Antalet tjänstgörande lärare i sfi är drygt 3 000 personer. Av de tjänstgörande lärarna är 84 procent kvinnor och 20 procent är födda utomlands. Omräknat till heltidstjänster finns det 2 550 lärare i sfi. Jämfört med föregående läsår har såväl antalet tjänstgörande lärare som antalet lärare omräknat till heltidstjänster ökat. Även den genomsnittliga tjänstgöringsgraden har ökat med nästan 2 procentenheter jämfört med föregående läsår och är nu knappt 85 procent.

Andel lärare med pedagogisk högskoleexamen

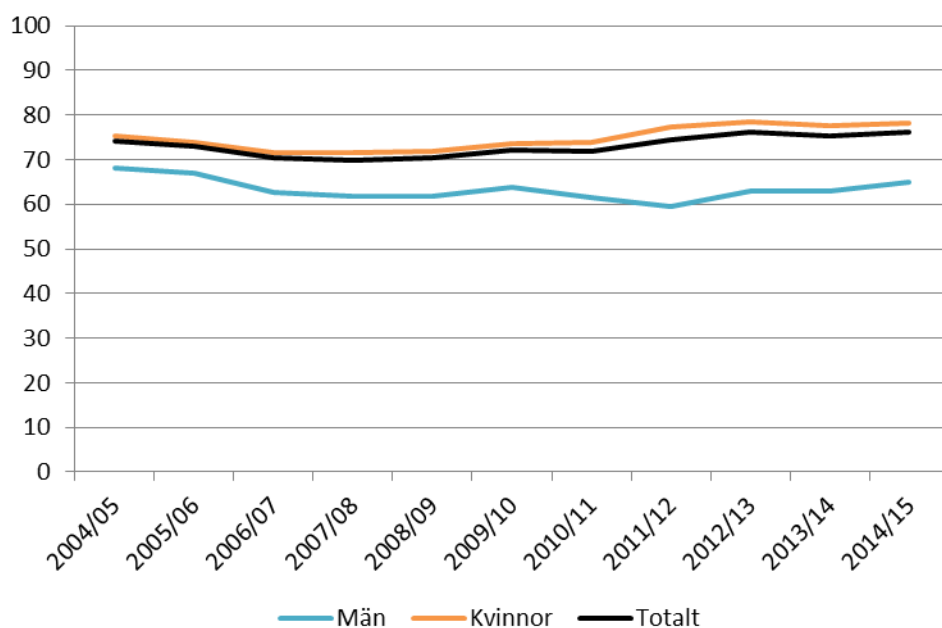
Av lärarna²¹ har drygt 76 procent en pedagogisk högskoleexamen,²² vilket är en ökning med drygt 1 procentenhet jämfört med föregående läsår. Bland de tillsvidareanställda lärarna är denna andel högre, 87 procent.

Andelen kvinnor med pedagogisk högskoleexamen är liksom tidigare år högre än motsvarande andel bland männen, 78 jämfört med 65 procent.²³ Denna skillnad har ökat över tid. Läsåret 2004/05 var skillnaden 7 procentenheter och 2014/15 är skillnaden nästan dubbelt så stor. Liksom tidigare år är andelen lärare som har en pedagogisk högskoleexamen betydligt lägre i utbildningar som upphandlats av kommunerna än i kommunens egna utbildningar, 67 jämfört med 78 procent.

²¹ Omräknat till heltidstjänster

²² Med pedagogisk högskoleexamen avses lärare som har lärarexamen, förskolläraryxamen eller fritidspedagogexamen och som fått examensbevis utfärdat (med dessa har likställt personer som tidigare förklarats behöriga till statligt reglerade lärartjänster och personer som haft förordnande som behöriga lärare).

²³ Omräknat till heltidstjänster

Diagram 21. Andel (%) lärare (heltidstjänster) med pedagogisk högskoleexamen inom sfi uppdelat på kön läsåren 2004/05–2014/15

Behöriga lärare

Av de tjänstgörande lärarna i sfi har knappt 900 lärare en lärarlegitimation, vilket motsvarar drygt 30 procent av lärarna inom skolformen. Omräknat till heltidstjänster är andelen lärare med lärarlegitimation knappt 32 procent.

Tabeller på Skolverkets webbplats

Tabellerna som uppgifterna till denna promemoria är hämtade från finns på Skolverkets webbplats (www.skolverket.se) under länken statistik-och-utvardering/statistik-i-tabeller och respektive skolform. Där finns Sveriges officiella statistik om lärare läsåret 2014/15 på nationell nivå. Under länken ”statistik-och-utvardering/statistik-i-databaser” finns länkar till Skolverkets databaser Jämförelsetal och SIRIS som innehåller uppgifter på läns-, kommun- och skolenhetsnivå.