

Barn och personal i annan pedagogisk verksamhet hösten 2014

Denna promemoria beskriver den officiella statistiken om barn, verksamheter och personal i annan pedagogisk verksamhet hösten 2014.

Annan pedagogisk verksamhet är en sammanfattande benämning för fyra verksamheter som vänder sig till barn till och med 12 år. I denna promemoria redovisas uppgifter om:

- Pedagogisk omsorg
- Öppen förskola
- Öppen fritidsverksamhet
- Omsorg på obekvämtid

Verksamheterna inom annan pedagogisk verksamhet styrs av skollagen, kapitel 25. I skollagen sägs att barngrupperna ska ha en lämplig sammansättning och storlek, att lokalerna ska vara ändamålsenliga, att det ska finnas personal med sådan utbildning eller erfarenhet att barnens behov av omsorg och en god pedagogisk verksamhet kan tillgodoses och att verksamheten ska utgå från varje barns behov.

Det är Statistiska centralbyrån (SCB) som på uppdrag av Skolverket årligen samlar in uppgifterna. Uppgifter om barn och personal i pedagogisk omsorg och omsorg på obekvämtid samlas in på individnivå (läs mer nedan) från varje huvudman, medan uppgifter om öppen förskola och öppen fritidsverksamhet samlas in på gruppnivå från kommunerna.

Insamling av uppgifter på individnivå i pedagogisk omsorg och omsorg på obekvämtid

Hösten 2014 genomfördes för första gången insamling av barn och personal i pedagogisk omsorg samt barn i omsorg på obekvämtid från varje huvudman på individnivå, istället för som tidigare på gruppnivå från kommunerna.

Förändringarna bedöms ha haft ett flertal positiva effekter för statistikens kvalitet och för uppgiftslämnarna. Möjligheten till kvalitetskontroll av de inrapporterade uppgifterna har förbättrats. Eftersom uppgifter nu samlas in på liknande sätt som i de flesta andra skolformer blir statistiken mer jämförbar mellan skolformerna. Exempelvis samlas nu uppgifter om personal i pedagogisk omsorg in på samma sätt som uppgifter om personal i grund- och gymnasieskolan. Det medför att det bättre går att jämföra till exempel utbildningsnivån bland personalen i pedagogisk omsorg med utbildningsnivån bland personalen i grundskolan.

Statistiken som baseras på individuppgifter möjliggör även nya mått och att nya typer av analyser kan göras.

Förändringarna har emellertid medfört en del svårigheter denna första insamling. Bland annat har det uppstått ett bortfall bland vissa enskilda huvudmän. Av alla hu-

vudmän för pedagogisk omsorg har 95 procent lämnat uppgifter. Bortfallet medför att det i redovisningen saknas ett mindre antal barn och personal i pedagogisk omsorg och omsorg på obekvämtid med enskild huvudman. Detta och andra effekter som förändringarna har fört med sig, är viktigt att tänka på när man gör jämförelser med tidigare år.

För att förbättra statistiken och för att förenkla för uppgiftslämnarna kommer en del mindre förändringar att göras i 2015 års insamling.

Pedagogisk omsorg

Barnen som går i pedagogisk omsorg är i åldrarna 1 till och med 12 år. Pedagogisk omsorg kan exempelvis vara verksamhet som bedrivs av en person i det egna hemmet eller verksamhet som bedrivs av flera personer i en särskild lokal. Förskolans läroplan (reviderad 2010) är vägledande för pedagogisk omsorg.

Pedagogisk omsorg drivs oftast av en person i det egna hemmet

Hösten 2014 fanns 14 700 barn i pedagogisk omsorg. Det är färre än tidigare år, vilket dels kan förklaras av bortfallet bland enskilda huvudmän¹, dels av den minskning som har skett under många år.

Den vanligaste varianten av pedagogisk omsorg är verksamhet som huvudsakligen bedrivs i det egna hemmet. Där går 90 procent av alla barn som finns i pedagogisk omsorg. En annan variant är verksamheter som bedrivs enbart i särskild lokal (dvs. inte i hemmet). Där finns knappt 9 procent av alla barn i pedagogisk omsorg. I andra varianter, t.ex. flerfamiljslösningar går ungefär 1 procent av alla barn i pedagogisk omsorg.

¹ Läs mer under avsnittet *Insamling på individnivå för pedagogisk omsorg och omsorg på obekvämtid*.

Tabell 1. Inskrivna barn i pedagogisk omsorg efter variant 2014

	Antal inskrivna barn			Andel (%) inskrivna barn		
	Totalt	därav 1-5 år	6-12 år	Totalt	1-5 år	6-12 år
Verksamhet som huvudsakligen bedrivs i det egna hemmet	13 259	12 215	1 044	90,1	91,1	79,9
Verksamhet som bedrivs enbart i särskild lokal (dvs. ej i hemmet)	1 264	1 031	233	8,6	7,7	17,8
Andra varianter, t.ex. flerfamiljslösningar	193	163	30	1,3	1,2	2,3
Totalt	14 681	13 374	1 306	100	100	100

Tabell 2. Verksamheter med pedagogisk omsorg efter variant 2014

	Antal verksamheter			Andel (%) verksamheter		
	Totalt	därav kommunal	enskild	Totalt	kommunal	enskild
Verksamhet som huvudsakligen bedrivs i det egna hemmet	2 227	1 551	676	93,6	95,4	89,7
Verksamhet som bedrivs enbart i särskild lokal (dvs. ej i hemmet)	120	58	62	5,0	3,6	8,2
Andra varianter, t.ex. flerfamiljslösningar	32	16	16	1,3	1,0	2,1
Totalt	2 372	1 623	749	100	100	100

Var tredje verksamhet drivs i enskild regi

Av alla 2 400 verksamheter med pedagogisk omsorg drivs ungefär en tredjedel i enskild regi. År 2009 drevs 18 procent av verksamheterna i enskild regi.

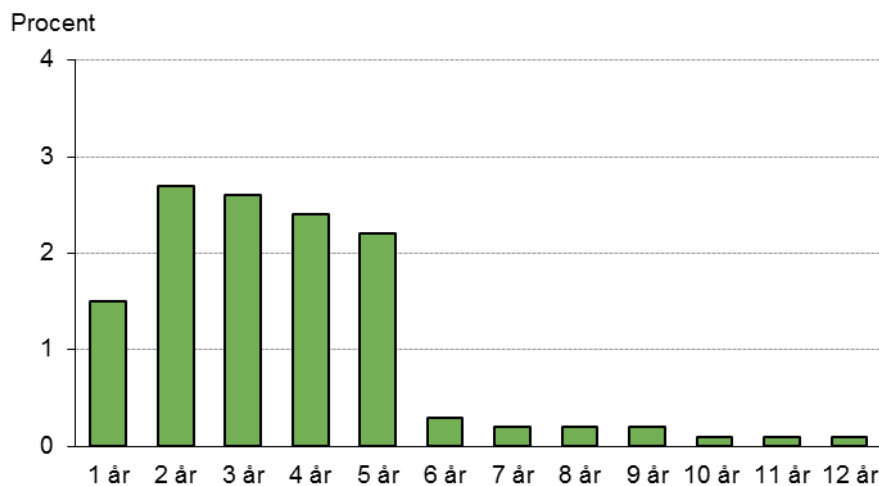
Av landets 290 kommuner är det 115 som har pedagogisk omsorg i enskild regi. Det är emellertid stora skillnader mellan kommungrupper². Verksamheter i enskild regi är vanligast i och kring storstäderna.

Mest yngre barn i pedagogisk omsorg

Det är framför allt de yngre barnen som är inskrivna i pedagogisk omsorg. Av alla barn i pedagogisk omsorg är 91 procent mellan 1 och 5 år. Av landets alla 1–5-åringar är drygt 2 procent inskrivna i pedagogisk omsorg. Det är ovanligt att äldre barn är inskrivna i pedagogisk omsorg. Bland 6–9-åringarna är andelen 0,2 procent och bland 10–12-åringarna är andelen ännu lägre. Totalt finns det drygt 900 6–9-åringar och knappt 400 10–12-åringar i pedagogisk omsorg.

² Kommungruppsindelningen är gjord av Sveriges Kommuner och Landsting. För mer information se www.skl.se

Diagram 1. Andel (%) barn i befolkningen i olika åldrar inskrivna i pedagogisk omsorg 2014



Grupper om 5 eller 6 barn vanligast

Personal i pedagogisk omsorg har ofta ensamt ansvar för en barngrupp. För pedagogisk omsorg blir därför ofta antalet barn i gruppen ett mått både på gruppstorlek och på personaltäthet (mätt som antalet barn per personal). I genomsnitt går det 4,8 barn per personal i pedagogisk omsorg. Personaltätheten är något större i kommunala verksamheter (4,7 barn per personal) än i enskilda verksamheter (5,0 barn per personal).

Nästan hälften av verksamheterna har barngrupper med 5–6 barn och var tredje har barngrupper med 1–4 barn. Drygt var femte (22 procent) barngrupp har fler än 7 barn.

Pedagogisk omsorg vanligast i glesbygdskommuner

Verksamhet med pedagogisk omsorg är vanligast i kommungruppen ”glesbygdskommuner”, som i genomsnitt har 4,5 procent av 1–5-åringarna och 0,4 procent av 6–9-åringarna i pedagogisk omsorg. Pedagogisk omsorg är minst vanlig i och kring storstäderna.

Sju av tio saknar utbildning för arbete med barn

I pedagogisk omsorg har 6 procent av personalen pedagogisk högskoleexamen, 20 procent en gymnasial examen för arbete med barn och 4 procent viss pedagogisk utbildning, till exempel en pedagogisk högskoleutbildning utan examen eller en gymnasial utbildning utan slutbetyg. Det är alltså 69 procent av personalen som inte har någon utbildning för arbete med barn.

Totalt finns 3 100 anställda i pedagogisk omsorg. Av dem finns 61 procent i verksamheter som drivs i kommunal regi och 39 procent i verksamheter som drivs i enskild regi. Det finns skillnader i personalens utbildning mellan kommunal och enskild pedagogisk omsorg. Medan 8 procent av personalen i enskild verksamhet har en pedagogisk

högskoleexamen är motsvarande andel i kommunal verksamhet 5 procent. Ungefär sju av tio saknar utbildning för arbete med barn, såväl i enskild regi som i kommunal regi.

Eftersom det från 2014 års insamling finns individbaserade uppgifter om personalen, har det blivit möjligt att inhämta uppgifter om personalens utbildning från SCB:s utbildningsregister. I tidigare insamlingar var det kommunerna som rapporterade uppgifter om personalens utbildning. Dessa förändringar medför att det inte går att jämföra 2014 års statistik om personalens utbildning med tidigare år.

Det finns knappt 100 män anställda inom pedagogisk omsorg 2014. Det motsvarar 3 procent av alla anställda. Det är vanligare med manlig personal i enskilda verksamheter. I enskilda verksamheter är drygt 7 procent av de anställda män, medan motsvarande andel i kommunala verksamheter är knappt 1 procent.

Omsorg på obekvämtid

Enligt skollagen kan omsorg på obekvämtid erbjudas antingen i form av förskola (8 kap. 3§), fritidshem (14 kap. 8§) eller omsorg under tid då förskola eller fritidshem inte erbjuds (25 kap. 5§). Kommunen ska sträva efter att erbjuda omsorg för barn under tid då förskola eller fritidshem inte erbjuds i den omfattning det behövs med hänsyn till föräldrars förvärsarbete och familjens situation i övrigt.

Under de senaste åren har behovet av och tillgången till omsorg på obekväma tider uppmärksammats. Nu genomförs en satsning för att öka tillgången till sådan omsorg. År 2013–2016 ges ett bidrag till kommuner för att stimulera till att erbjuda omsorg på obekväma tider i ökad omfattning. För år 2014 blev 170 kommuner beviljade bidrag.³

I statistiken avses med obekväma tider helger och/eller vardagar mellan kl. 19.00 och 06.00. Uppgifterna bygger från och med 2014 på individdata (läs mer om under avsnittet *Insamling på individnivå*). Eftersom insamlingen har förändrats finns det anledning att vara försiktig vid jämförelser med tidigare år.

Flest yngre barn i omsorg på obekväma tider

Hösten 2014 fanns totalt 5 500 barn inskrivna på obekväma tider. Det är vanligast att barn som är inskrivna på obekväma tider är i förskoleåldern. Ungefär 3 900 barn är i åldern 1–5 år och 1 600 i åldern 6–12 år.

En enkätstudie som Skolverket genomförde 2012 visar att föräldrarnas behov av omsorg under obekvämtid är störst på vardagskvällar. Att behöva omsorg nattetid är inte lika vanligt. Studien visar även att behovet skiljer sig åt mellan olika föräldragrupper. Behovet är störst bland ensamstående föräldrar och bland föräldrar som båda är födda utomlands.⁴

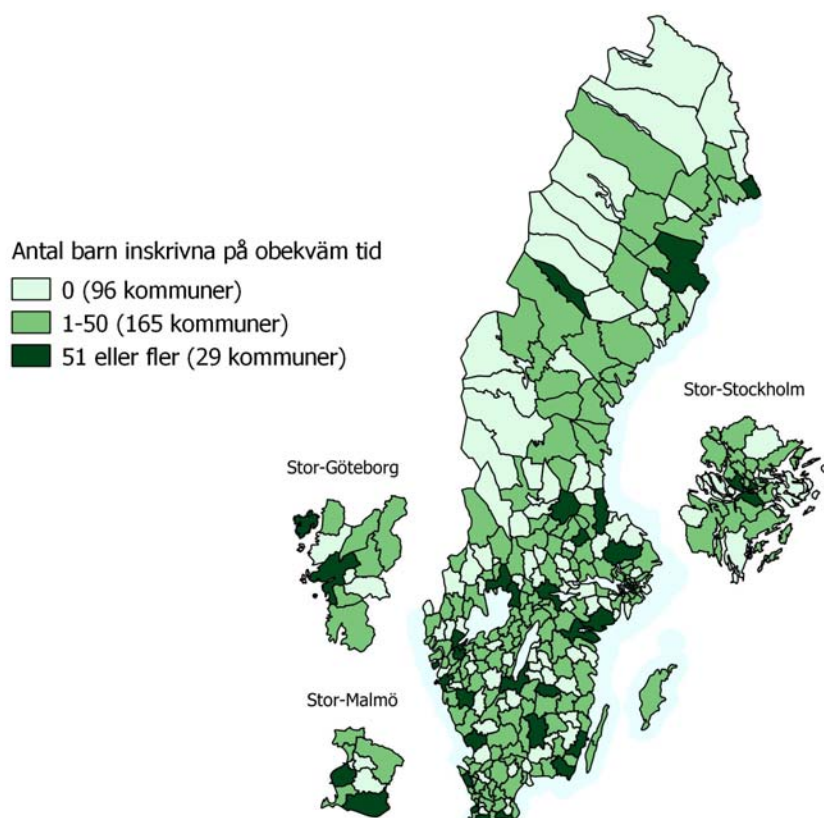
Det är inte så vanligt att barn som är inskrivna på obekväma tider finns i verksamheter som drivs i enskild regi. Endast 17 procent av barnen går i enskilt drivna verksamheter.

³ www.skolverket.se/skolutveckling/statsbidrag/forskola-pedagogisk-omsorg-fritidshem/omsorg-pa-obekvamtid

⁴ Skolverket (2013), Föräldrars val och inställning till förskola och fritidshem. Resultat från föräldraundersökningen 2012

TVå av tre kommuner - 194 kommuner – har barn inskrivna i omsorg på obekväma tider.

Figur 1. Kommuner med barn inskrivna på obekväma tider fördelade på antal barn 2014



Öppen förskola

Öppen förskolas uppgift är att erbjuda barn en god pedagogisk gruppverksamhet i nära samarbete med de vuxna besökarna. Samtidigt får de vuxna möjlighet till kontakt och gemenskap. Barnen är inte inskrivna utan föräldrarna avgör själva när och hur ofta de vill delta. I många kommuner samarbetar den öppna förskolan med socialtjänsten och barn- och mödrahälsovården för att bidra till att föräldrarnas behov av medicinsk och social service tillgodoses.

Öppen förskola vänder sig till barn som inte är inskrivna i förskola och deras föräldrar eller annan vuxen som följer med barnet. Den kan också vara ett komplement till förskola och pedagogisk omsorg.

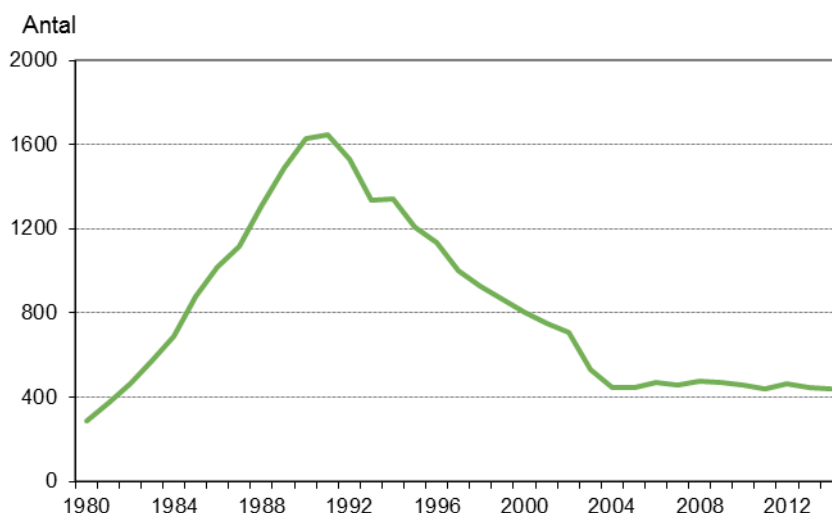
Stabilt antal öppna förskolor sedan 2004

Öppen förskola byggdes ut snabbt under 1980-talet och som mest fanns 1 644 verksamheter 1991. Fram till och med 2004 minskade antalet i princip varje år. Minskningarna kan inte helt förklaras av att målgruppen för öppen förskola minskade när förskolan byggts ut. En stor del har lagts ner av besparingskäl.⁵ Mellan 1994 och 2004 försvann nästan 900 verksamheter. Sedan 2004 har antalet öppna förskolor legat relativt stabilt kring 400–500 verksamheter.

Hösten 2014 fanns det 439 verksamheter, 9 färre än året innan. 31 verksamheter drevs i enskild regi, vilket motsvarar 7 procent av alla öppna förskolor.

Eftersom barnen inte är inskrivna saknas det uppgifter om hur många barn som tas emot i de öppna förskolorna.

Diagram 2. Antal öppna förskolor 31 december 1980–1997 och 15 oktober 1998–2014



⁵ Öppen förskolas utveckling. En studie av perioden 1980–2005. Skolverkets rapport 269.

Var tredje kommun saknar öppen förskola

De regionala skillnaderna är stora. Var tredje kommun (100 kommuner) saknar helt öppen förskola. Det är vanligt att det finns öppna förskolor i storstadsområdena och större städer. Två tredjedelar av alla öppna förskolor finns i dessa områden.

Kommunala öppna förskolor har öppet längre än enskilda

Av alla öppna förskolor har 37 procent öppet 21 timmar i veckan eller fler. Var fjärde har öppet 16-20 timmar i veckan och 37 procent har öppet högst 15 timmar i veckan.

Öppettiderna varierar mellan kommunerna. I vissa kommuner har alla öppna förskolor öppet mer än 16 timmar i veckan, medan ingen öppen förskola har öppet så länge i andra kommuner. Öppettider per vecka skiljer sig åt mellan enskilda och kommunala verksamheter. Kommunala öppna förskolor har i genomsnitt längre öppethållande än enskilda. 32 procent av de enskilda verksamheterna har öppet 16 timmar eller mer per vecka jämfört med 66 procent av de kommunala verksamheterna.

Öppna förskolor i familjecentral

Hösten 2014 ingick fyra av tio öppna förskolor (192 stycken) i en familjecentral. Det är något fler än föregående år.

År 2006 samlade Skolverket in uppgifter om familjecentraler för första gången. Då ingick 167 öppna förskolor i en familjecentral. Med familjecentral menas vanligen en verksamhet där öppen förskola, mödra- och barnhälsovård samt förebyggande individ- och familjeomsorg (socialtjänst) är samordnade och samlokaliserade. Även andra verksamheter kan ingå, som arbetsförmedling, familjerådgivning, invandrar-/flyktingenhet eller kulturorganisationer. Familjecentraler syftar till att erbjuda ett lättillgängligt stöd till blivande föräldrar och till småbarnsföräldrar och deras barn.

Många har pedagogisk högskoleutbildning

Totalt fanns det 677 anställda i den öppna förskolan 2014. Omräknat till heltidstjänster finns det 509 årsarbetare. Endast 1 procent av årsarbetarna är män.

Nästan all personal i den öppna förskolan har utbildning för arbete med barn (97 procent). Andelen årsarbetare med pedagogisk högskoleutbildning är hög, 81 procent. Andelen förskollärare är 77 procent, 10 procent har barnskötarutbildning, 6 procent har annan utbildning för arbete med barn och 5 procent har fritidspedagogutbildning. Andelen personal med pedagogisk högskoleutbildning har legat kring 80 procent under den senaste tioårsperioden.

I verksamheter i enskild regi är personalen inte lika utbildad som i kommunal regi. I kommunala verksamheter har 83 procent en pedagogisk högskoleutbildning men i enskilda verksamheter är andelen 53 procent.

Öppen fritidsverksamhet för 10–12-åringar

Öppen fritidsverksamhet vänder sig till 10–12-åringar som inte behöver den omsorg och tillsyn som ges i fritidshem eller pedagogisk omsorg. Barnen är inte inskrivna. Familjerna avgör själva när och hur ofta barnen ska delta.

Öppen fritidsverksamhets uppgift är att komplettera utbildningen (tids- och innehållsmässigt) samt att erbjuda barn en meningsfull fritid och stöd i utvecklingen. Utgångspunkten ska vara varje barns behov. Verksamheten bör därför utformas tillsammans med barnen. Det är viktigt att deras intressen och initiativ får stort utrymme.

Den öppna fritidsverksamheten är ofta samordnad med skola och fritidshem och/eller kommunens övriga fritidsverksamhet för barn och ungdom. Den kan även anordnas i samarbete med föreningslivet.

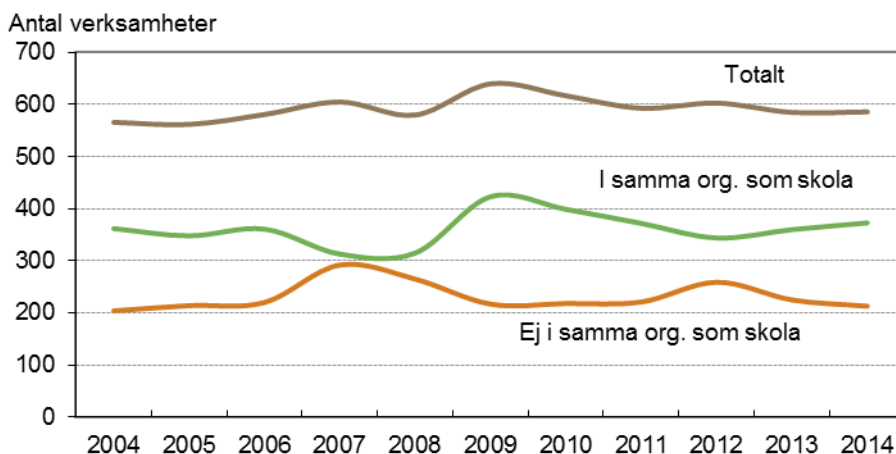
För 10–12-åringar kan även fritidshem erbjudas. Andelen inskrivna 10–12-åringar i fritidshem har ökat med åren. Hösten 2014 gick 21 procent av alla 10–12-åringar i fritidshem jämfört med 20 procent föregående år. För tio år sedan var det 10 procent.⁶

Cirka 600 öppna fritidsverksamheter

Hösten 2014 fanns det 586 verksamheter med öppen fritidsverksamhet för 10–12-åringar, vilket är en ökning med 1 verksamhet sedan 2013.

En stor del av den öppna fritidsverksamheten lades ner under 1990-talet. Under den senaste tioårsperioden har antalet öppna fritidsverksamheter legat relativt konstant runt 600. Antalet verksamheter var som lägst år 2005 då de var 562 stycken och som högst 2009 då det fanns 640 öppna fritidsverksamheter.

Diagram 3. Antal öppna fritidsverksamheter 2004–2014



I kommunerna ligger ansvaret för öppen fritidsverksamhet för 10–12-åringar vanligen under barn- och utbildningsnämnden eller kultur- och fritidsnämnden. I den kartlägg-

⁶ Läs mer om fritidshem i Skolverkets PM Fritidshem, elever och personal 2014 på www.skolverket.se

ning som Skolverket gjorde 2009 svarade två tredjedelar av kommunerna med öppen fritidsverksamhet, att ansvaret låg under barn- och utbildningsnämnden (eller motsvarande).⁷ År 2014 finns 64 procent av alla enheter med öppen fritidsverksamhet i samma organisation som en grundskola eller grundsärskola.

Den öppna fritidsverksamheten kan drivas i kommunal eller enskild regi. Majoriteten av verksamheterna drivs av kommunen. Endast 13 procent drivs i enskild regi. Dessa verksamheter finns främst i storstäderna.

Öppettider för öppna fritidsverksamheter

Ungefär åtta av tio verksamheter har öppet mer än 16 timmar per vecka. Öppethållande per vecka är något högre bland de enskilt drivna än bland de kommunala, 87 respektive 83 procent har öppet 16 timmar eller mer per vecka.

Regionala skillnader i tillgång till öppen fritidsverksamhet

Hösten 2014 hade endast 65 kommuner öppen fritidsverksamhet. I åtta av tio kommuner saknas alltså öppen fritidsverksamhet helt. Året innan var det 64 kommuner som hade öppen fritidsverksamhet. Alla kommuner har dock 10–12-åringar inskrivna på fritidshem.

Det är vanligast med öppen fritidsverksamhet i och kring storstäderna. Nio av tio verksamheter ligger i kommungrupperna ”storstäder”, ”förortskommuner till storstäder” och ”större städer”.

Skolverkets föräldraenkät 2012 visar att efterfrågan på öppen fritidsverksamhet är betydligt större än tillgången.⁸

Hälften av personalen är män

Totalt finns det 1 100 anställda i öppen fritidsverksamhet. Omräknat till heltidstjänster finns det totalt 640 årsarbetare. Av dessa är hälften män.

Av alla årsarbetare i öppen fritidsverksamhet har 17 procent pedagogisk högskoleexamen (förskolläraryr-, fritidspedagog- eller lärarexamen). Den vanligaste utbildningen är fritidsledarutbildning, som 12 procent har. En stor andel, drygt hälften, har varken förskolläraryrsexamen, fritidspedagogexamen, lärarexamen, fritidsledarutbildning, annan utbildning inom pedagogik eller annan utbildning inom social omsorg.

⁷ Skolverket (2010), Kartläggning av skolbarnsomsorg för 10–12-åringar 2009

⁸ Skolverket (2013), Föräldrars val och inställning till förskola och fritidshem. Resultat från föräldraundersökningen 2012

Tabeller på Skolverkets webbplats

På Skolverkets webbplats (www.skolverket.se) finns statistik om annan pedagogisk verksamhet 2014 på riks-, läns- och kommunnivå. Uppgifter på riksnivå finns under länken ”statistik-och-utvardering/statistik-i-tabeller”. Uppgifter på kommun- och länsnivå finns i databasen Jämförelsetal som finns under länken ”statistik-och-utvardering/statistik-i-databaser”.