

Barn och personal i förskolan hösten 2014

Denna promemoria beskriver den officiella statistiken om barn och personal i förskola hösten 2014.

Varje år samlas uppgifter in om barn, personal och kostnader i förskolan.¹ Det är Statistiska centralbyrån (SCB) som på uppdrag av Skolverket samlar in uppgifterna.

Om förskolan

Förskolan styrs av skollag och läroplan. I skollagen ställs bland annat krav på kvaliteten i förskolan. I förskolans läroplan (Lpfö98, reviderad 2010) anges mål och riktlinjer för förskolans arbete. Förskolan är en egen skolform.

Det är kommunerna som ansvarar för att det finns förskolor och att barn erbjuds plats. Kommunerna är enligt skollagen skyldiga att erbjuda förskola till barn från 1 års ålder när föräldrarna arbetar, studerar, är arbetslösa eller föräldralediga. Barn till arbetslösa eller föräldralediga ska erbjudas plats under minst 3 timmar per dag eller 15 timmar per vecka. Vissa kommuner erbjuder längre vistelsetid. Kommunerna ska även erbjuda förskola till alla barn under minst 525 avgiftsfria timmar från och med höstterminen det år barnet fyller 3 år (allmän förskola). Barn som av fysiska, psykiska eller andra skäl behöver särskilt stöd i sin utveckling, i form av förskola, ska erbjudas plats skyndsamt (avgiftsfritt 15 timmar i veckan).

Förskolor med enskild huvudman kan drivas som till exempel föräldrakooperativ eller personalkooperativ, av en stiftelse eller ett aktiebolag. Det är kommunerna som godkänner fristående förskolor och ansvarar också för att kontrollera att verksamheten uppfyller kraven på god kvalitet och säkerhet. För fristående förskolor gäller samma regler som för kommunala förskolor.

¹ Skolverkets föreskrifter om uppgiftsinsamling från huvudmännen inom skolväsendet m.m. (Skolfs 2011:142)

Insamling av uppgifter på individnivå

Skolverket har på uppdrag av regeringen förändrat insamlingen av barn och personal i förskolan. Hösten 2014 samlades uppgifter in på individnivå för första gången, istället för som tidigare på gruppnivå. Förändringen innebar även att varje huvudman – kommunal som enskild - lämnade uppgifter om sin verksamhet. Tidigare var det kommunerna som lämnade uppgifter för både kommunal och enskild verksamhet i kommunen.

Förändringarna bedöms ha haft ett flertal positiva effekter för statistikens kvalitet och för uppgiftslämnarna. Till exempel har möjligheten till kvalitetskontroll av de inrapporterade uppgifterna förbättrats.

Eftersom uppgifter nu samlas in på liknande sätt som i de flesta andra skolformer blir statistiken mer jämförbar mellan skolformerna. Exempelvis samlas nu uppgifter om personal i förskolan in på samma sätt som uppgifter om personal i grund- och gymnasieskolan. Det medför att det bättre går att jämföra till exempel utbildningsnivån bland personalen i förskolan med utbildningsnivån bland personalen i grundskolan.

Statistiken som baseras på individuppgifter möjliggör även nya mått och att nya typer av analyser kan göras.

Förändringarna har emellertid medfört en del svårigheter denna första insamling. Bland annat har det uppstått ett bortfall bland vissa enskilda huvudmän. Av alla förskolehuvudmän har 96,7 procent lämnat uppgifter. Bortfallet medför att det i redovisningen saknas ett mindre antal barn och personal i fristående förskola. Detta och andra effekter som förändringarna har fört med sig, är viktigt att tänka på när man gör jämförelser med tidigare år.

För att förbättra statistiken och för att förenkla för uppgiftslämnarna kommer en del mindre förändringar att göras i 2015 års insamling.

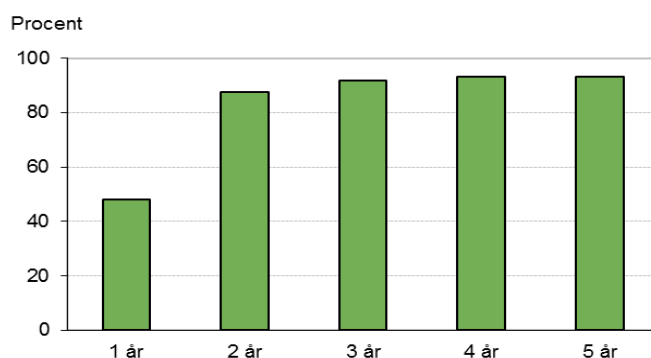
Barnen i förskolan

Hösten 2014 var 485 700 barn inskrivna i förskolan. Det är något färre än tidigare år, vilket beror på bortfallet bland enskilda huvudmän.²

Fördelningen mellan flickor och pojkar är i stort sett jämn. Av alla barn i förskolan är 48,5 procent flickor och 51,5 procent pojkar. Det är ungefär samma könsfördelning som befolkningen har i dessa åldrar. Det är 19 procent av alla barn i förskolan som har utländsk bakgrund.

Av landets alla barn i åldern 1–5 år var 83 procent inskrivna i förskola. Störst deltagande finns bland 4- och 5-åringarna. I dessa åldersgrupper går 93 procent av barnen i förskola. Under den senaste tioårsperioden har andelen inskrivna barn ökat i alla åldersgrupper.

Diagram 1. Andel (%) barn av befolkningen inskrivna i förskola 2014



Barngruppernas storlek

Enligt skollagen ska barngrupperna ha en lämplig sammansättning och storlek. Gruppstorleken kan variera utifrån barnens behov och verksamhetens förutsättningar. Det finns en rad faktorer som är viktiga att ta hänsyn till då beslut tas om barngruppens storlek, såsom personalens kompetens, personaltäthet, lokalernas storlek, miljöns utformning samt barnens bakgrund, ålder, kön och förutsättningar i övrigt för att tillgodogöra sig utbildningen i förskolan.³

Med barngrupp menas här antal inskrivna barn per avdelning⁴. I genomsnitt har varje barngrupp i förskolan 16,9 barn 2014. Den genomsnittliga gruppstorleken har varit konstant under flera år. Barngrupperna i fristående förskolor är i genomsnitt

² Läs mer under avsnittet *Insamling på individnivå*.

³ Skolverket 2013, Allmänna råd med kommentarer om förskolan

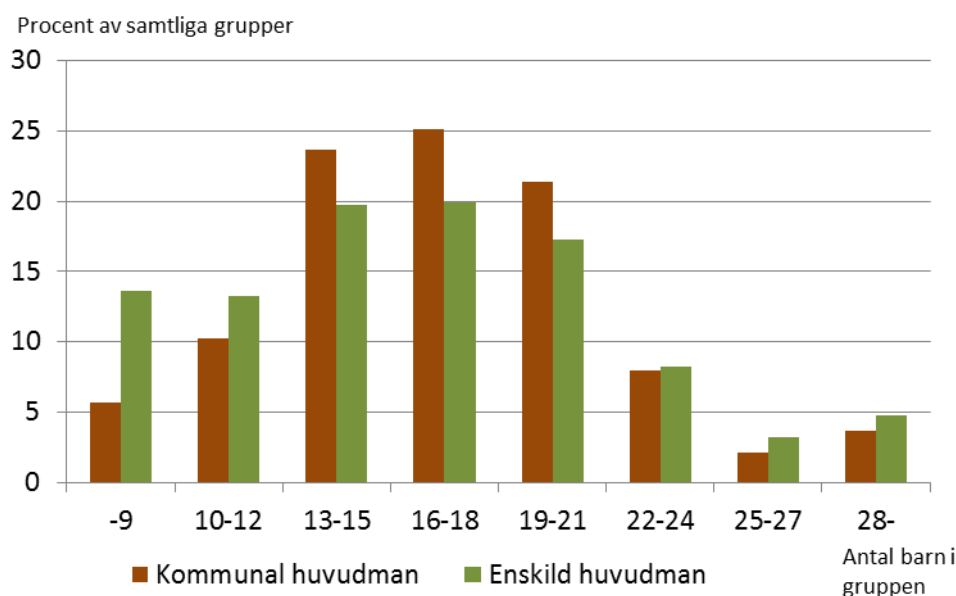
⁴ Med avdelning avses den barngrupp som barnet huvudsakligen ingår i.

något mindre än barngrupperna i kommunala förskolor. I kommunala förskolor har en grupp i genomsnitt 17,1 barn och i fristående förskolor 16,3 barn.

I takt med att allt fler barn har skrivits in i förskolan har även antalet barngrupper blivit fler. Det finns totalt 28 700 avdelningar (grupper) i förskolan. Det innebär att det i genomsnitt finns knappt 3 avdelningar per förskoleenhet.

Den vanligaste gruppstorleken är 16-18 barn. Nästan en fjärdedel av alla grupper (24 procent) är så stor. Av alla grupper i förskolan har 14 procent fler än 22 barn.

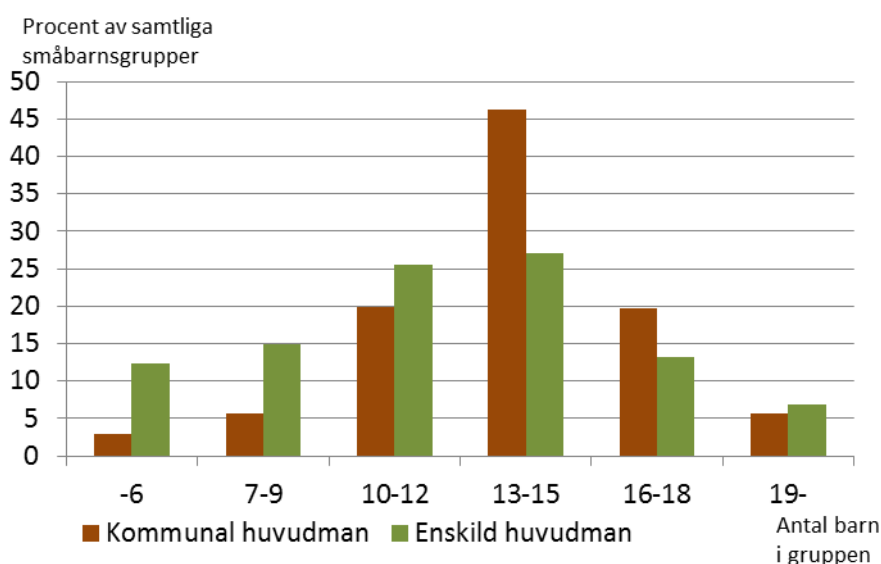
Diagram 2. Genomsnittlig gruppstorlek i förskolan 2014. Andel grupper efter antal barn i gruppen



Drygt hälften av alla inskrivna barn i förskolan är 1–3 år. Den andelen följer den demografiska utvecklingen och har varit stabil under många år. Småbarnsgrupper tar emot barn i åldern 1–3 år. Det finns knappt 9 500 småbarnsgrupper i förskolan. Det betyder att var tredje grupp är en småbarnsgrupp. Av alla småbarnsgrupper har 42 procent mellan 13 och 15 barn och 24 procent har 16 barn eller fler.

I genomsnitt går det 13,6 barn per småbarnsgrupp. Småbarnsgrupperna i fristående förskolor är i genomsnitt mindre än småbarnsgrupperna i kommunala förskolor. I kommunala förskolor har en småbarnsgrupp i genomsnitt 13,9 barn och i fristående förskolor 12,2 barn.

Diagram 3. Småbarnsgruppers genomsnittliga storlek i förskolan 2014. Andel grupper efter antal barn i gruppen



Det finns variationer mellan Sveriges kommungrupper⁵ när det gäller barngruppernas storlek. Störst barngrupper finns i kommungruppen ”förortskommuner till storstäder”, där det i genomsnitt går 17,9 barn per grupp. I ”glesbygdskommuner” är barngrupperna minst med 15,8 barn per grupp.

⁵ Kommungruppsindelningen är gjord av Sveriges Kommuner och Landsting. För mer information se www.skl.se

Tabell 1. Genomsnittliga gruppstorlekar i förskolan 1990–2014

År	Barn/grupp		
	Totalt	Kommunala förskolor	Fristående förskolor
1990	14,4	.	.
1992	15,7	.	.
1994	16,5	.	.
1996	16,9	.	.
1998	16,5	.	.
2000	.	.	.
2002*	17,4	.	.
2004	17,2	17,1	18,0
2006	16,7	16,7	16,8
2008	16,9	16,8	17,3
2010	16,9	17,0	16,2
2011	16,8	17,0	16,2
2012	16,9	17,0	16,2
2013	16,8	17,0	16,1
2014**	16,9	17,1	16,3

) Uppgift om genomsnittlig gruppstorlek saknas.

*) Uppgiften bygger på en urvalsundersökning.

***) Från och med 2014 bygger uppgiften på individdata.

Personalen i förskolan

Enligt skollagen är det förskollärares och annan personals uppgift att följa, stimulera och utmana barnens utveckling och lärande. I skollagen har förskollärares roll stärkts. Enligt skollagen ska huvudmännen använda lärare eller förskollärare som har utbildning som är avsedd för den undervisning som ska bedrivas.

Eftersom det från 2014 års insamling finns individbaserade uppgifter om personalen, har det blivit möjligt att inhämta uppgifter om personalens utbildning från SCB:s utbildningsregister. I tidigare insamlingar var det kommunerna som rapporterade uppgifter om personalens utbildning. Dessa förändringar medför svårigheter att jämföra 2014 års statistik om förskolepersonalens utbildning med tidigare års.

År 2014 fanns det 98 900 anställda som arbetar med barn i förskolan. När man tar hänsyn till tjänstgöringsgraden blir det 91 300 årsarbetare⁶ i förskolan.

Av alla årsarbetare i förskolan har 43 procent förskollärexamen 2014. 3 procent har lärar- eller fritidspedagogexamen och 22 procent har slutfört en gymnasial utbildning för arbete med barn. Ytterligare 9 procent har viss pedagogisk utbildning,

⁶ Med årsarbetare menas anställda som arbetar med barn omräknat till årsarbetare med hjälp av tjänstgöringsgraden.

till exempel en pedagogisk högskoleutbildning utan examen eller en gymnasial utbildning utan slutbetyg.

Det är alltså 24 procent av årsarbetarna som helt saknar både pedagogisk högskoleutbildning och gymnasial utbildning för arbete med barn. I kommunala förskolor är den andelen 21 procent och i fristående förskolor 37 procent.

Andelen med förskolläraryxamen skiljer sig åt mellan olika kommungrupper. Högst andel har gruppen ”kommuner i glesbefolkad region”, 55 procent, medan ”förortskommuner till storstäder” och ”orststäder” har lägst andel, 32 procent.

Det finns skillnader mellan kommunala och fristående förskolor när det gäller personalens utbildning. Flest årsarbetare med förskolläraryxamen finns i kommunala förskolor. Där har 46 procent av årsarbetarna förskolläraryxamen. I de fristående förskolorna är utbildningsnivån lägre. Där har 28 procent förskolläraryxamen.

I förskolan finns det även resurs- och stödpersonal, som arbetar med barn eller barngrupp som behöver särskilt stöd. Totalt rapporterades 4 600 resurs- och stödpersonal in hösten 2014. Det motsvarar knappt 5 procent av samtliga anställda i förskolan.

Personaltäthet

Det går 5,3 barn per årsarbetare i förskolan. Antalet barn per årsarbetare har legat relativt konstant under en längre tid.

Det går i genomsnitt 12,5 barn per förskollärare (årsarbetare). I fristående förskolor är förskollärartätheten lägre jämfört med i kommunala förskolor. I fristående förskolor går det 18,7 barn per förskollärare och i kommunala förskolor 11,6.

Tabell 2. Antal barn per årsarbetare i förskolan 1990–2014

År	Barn/årsarbetare		
	Totalt	Kommunala förskolor	Fristående förskolor
1990	4,4	.	.
1992	4,8	.	.
1994	5,2	5,1	5,5
1996	5,5	5,4	5,8
1998	5,7	5,6	5,7
2000	5,4	5,4	5,5
2002	5,3	5,3	5,5
2004	5,4	5,4	5,4
2006	5,1	5,1	5,2
2008	5,3	5,2	5,4
2010	5,4	5,4	5,2
2011	5,3	5,3	5,2
2012	5,3	5,4	5,2
2013	5,3	5,4	5,2
2014*	5,3	5,3	5,3

*) Från och med 2014 bygger uppgiften på individdata.

.) Uppgift saknas.

Manlig personal i förskolan

Könsfördelningen bland de anställda i förskolan är mycket ojämn, endast 4 procent av årsarbetarna är män. Andelen har varit i stort sett konstant under de senaste tio åren.

Det finns flest män i gruppen anställda utan utbildning för arbete med barn. Bland anställda med förskollärarexamen är andelen män 2,8 procent, medan andelen är 6,5 procent bland anställda utan utbildning för arbete med barn.

I fristående förskolor är andelen anställda män nästan dubbelt så stor, 6,2 procent, som i kommunala förskolor, 3,4 procent.

Könsfördelningen skiljer sig åt mellan olika personalgrupper i förskolan. Av alla 4 900 förskolechefer är 7,7 procent män. Även bland resurs- och stödpersonalen är en större andel män, 7,4 procent.

Förskolechefer

Det pedagogiska arbetet vid en förskoleenhet ska enligt skollagen ledas och samordnas av en förskolechef. Förskolechefen ska särskilt verka för att utbildningen utvecklas.

Hösten 2014 fanns det 4 900 förskolechefer. I genomsnitt ansvarar en förskolechef för 2 förskoleenheter. En förskolechef i en kommunal förskola ansvarar i genomsnitt för mer än dubbelt så många förskoleenheter än en förskolechef i en fristående förskola gör. Antalet förskoleenheter per förskolechef är 2,8 i kommunal förskola jämfört med 1,2 i fristående.

Huvudmän och förskoleenheter

Den individbaserade insamlingen som genomfördes hösten 2014 möjliggör en mer detaljerad redovisning av förskoleenheter och huvudmän.

Det finns knappt 2 300 förskolehuvudmän. Av dessa är 290 kommunala huvudmän och ungefär 2000 enskilda.

Huvudmännen är olika stora. Tre av fyra huvudmän har 39 barn eller färre inskrivna i huvudmannens förskolor. Den största enskilda huvudmannen är Pysslingen, som räknat i antal barn är den fjärde största huvudmannen efter Stockholm, Göteborg och Malmö. De flesta enskilda huvudmän driver endast en förskoleenhet. Detta gäller knappt nio av tio enskilda huvudmän.

Av samtliga 9 900 förskoleenheter drivs 73 procent av kommunal huvudman (7 200 förskoleenheter) och 27 procent (2 700 förskoleenheter) av enskild huvudman.

Av alla barn i förskolan går 19 procent i en fristående förskoleenhet. Andelen barn som går i förskola skiljer sig inte nämnvärt åt mellan kommungrupperna. Däremot är andelen barn i fristående förskoleenheter betydligt vanligare i "förortskommuner till storstäder" än i övriga kommungrupper. Det är ett antal kommuner i storstadsområdena som står för en stor del av den enskilda verksamheten. Minst vanlig är den i kommungruppen "varuproducerande kommuner" där 7 procent av barnen i förskolan går i fristående förskoleenhet. I kommungruppen "förortskommuner till storstäder" är andelen 32 procent.

I den kommun där flest barn är inskrivna i en fristående förskoleenhet går 96 procent i en sådan.

Driftsformen bland de fristående förskoleenheterna varierar. Av de fristående förskoleenheterna är 30 procent föräldrakooperativ och 13 procent personalkooperativ. Övriga förskoleenheter har en annan driftsform.

Tabeller på Skolverkets webbplats

På Skolverkets webbplats (www.skolverket.se) finns statistik om förskolan för åren 1997–2014 på riks-, läns- och kommunnivå. Uppgifter på riksnivå finns under länken ”statistik-och-utvardering/statistik-i-tabeller”. Uppgifter på kommun- och länsnivå finns i databasen Jämförelsetal som finns under länken ”statistik-och-utvardering/statistik-i-databaser”.