

Föräldrarnas syn på förskolan – resultat på kommunnivå

Denna promemoria beskriver föräldrarnas syn på förskolan och hur den skiljer sig åt mellan landets kommuner. Uppgifterna i promemorian bygger främst på Skolverkets föräldraundersökning från 2012, men även på Skolverkets officiella statistik från samma år.

Hösten 2012 genomförde Skolverket en undersökning riktad till ett stort antal föräldrar med barn i åldern 1-12 år. I undersökningen ställdes bland annat frågor om vilken typ av omsorgsform barnen hade och närvarotider. Även frågor om föräldrarnas inställning till förskola (och pedagogisk omsorg) ställdes utifrån deras behov och önskemål avseende ett antal faktorer såsom öppettider, närhet till hemmet, gruppstorlek, tillräckligt med personal med mera.¹

I denna promemoria visas hur föräldrarna svarade på frågorna i föräldraundersökningen och hur deras svar varierar beroende på i vilken kommun de bor. Föräldrarnas nöjdhet utifrån faktorerna gruppstorlek och personaltäthet jämförs även med den faktiska genomsnittliga gruppstorleken och personaltätheten per kommun. Även frågor om behov av plats på obekväma tider redovisas per kommun liksom andelen inskrivna barn och barns närvarotider.²

Uppgifter om andel inskrivna barn i förskola, genomsnittlig gruppstorlek och personaltäthet ingår i den officiella statistiken och publiceras årligen av Skolverket. Uppgifter på kommunnivå finns i Skolverkets databas Jämförelsetal.

Eftersom den officiella statistiken är årlig finns det senare siffror än 2012 att tillgå, men för att kunna jämföra med hur situationen såg ut då föräldraundersökningen gjordes, så har vi valt att använda 2012 års officiella statistik. Mer aktuella uppgifter finns på Skolverkets webbplats.

Sist i denna promemoria redovisas en tabell med uppgifter för varje kommun.

¹ Läs mer om undersökningen och resultaten i Skolverkets rapport *Föräldrarnas val och inställning till förskola och fritidshem 2012*.

² Resultaten som redovisas här är skattningar av populationsstorheter. De resultat som tas upp i löpande text är statistiskt signifikanta på 95 procents konfidensnivå, både avseende riksnivå respektive kommunnivå. I tabeller och diagram redovisas resultat även om de inte är statistiskt signifikanta.

Sammanfattning

Föräldrar till barn i förskolan är mest nöjda med faktorer som barnets trygghet, att verksamheten stimulerar till barnets utveckling och lärande, närheten till hemmet och öppettiderna. En majoritet av föräldrarna, cirka 90 procent, är nöjda och anser att verksamheten i mycket hög eller ganska hög grad uppfyller deras behov och önskemål på dessa områden. Andelen nöjda varierar däremot mellan kommunerna, från cirka 60 procent nöjda till över 90 procent.

Mindre nöjda är föräldrarna med gruppstorleken och antalet personal. I genomsnitt är omkring 60 procent av föräldrarna nöjda med detta och variationen mellan kommunerna är stor, från cirka 30 till knappt 90 procent nöjda.

Ju större den genomsnittliga barngruppen är i kommunen desto mindre nöjda är föräldrarna. Samma mönster återfinns när det gäller personaltätheten, ju större personaltätheten är i en kommun desto mer nöjda är föräldrarna.

Omkring 7 procent av föräldrarna anser att deras barn har behov av omsorg på obekväma tider. I vissa kommuner har endast cirka 2 procent behov av omsorg på obekväma tider medan omkring 20 procent har det i andra kommuner.

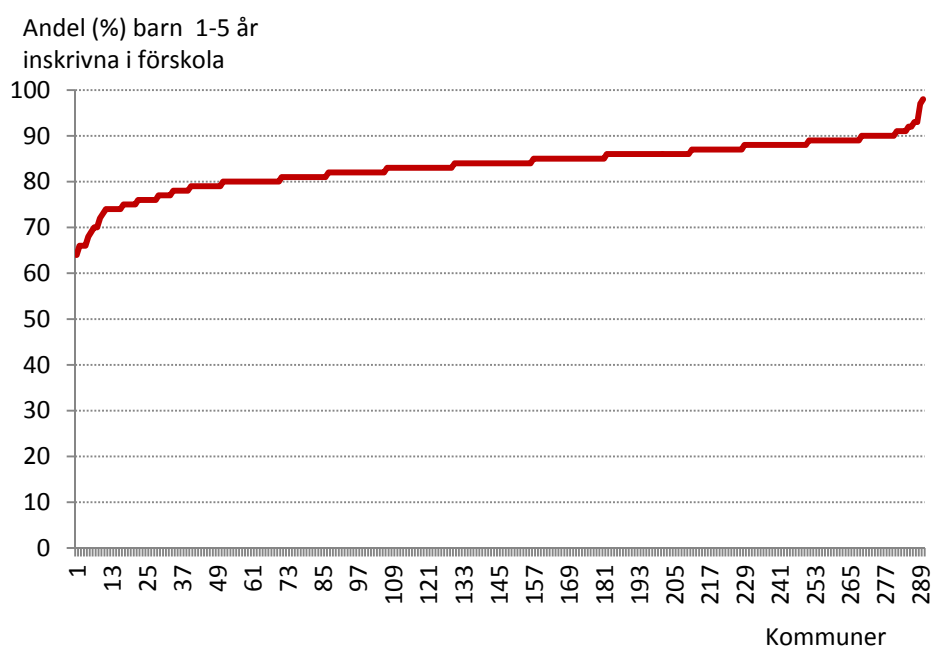
Barns närvarotid i förskolan är i genomsnitt 31 timmar i veckan. I den kommun där närvarotiden är kortast är närvarotiden i genomsnitt 23 timmar i veckan och i den kommun där närvarotiden är längst är den i genomsnitt 36 veckotimmar.

Andelen inskrivna barn i förskola skiljer sig mellan kommunerna

År 2012 var 84 procent av alla barn i åldern 1–5 år inskrivna i förskola. I diagram 1 framgår andelen barn inskrivna i förskola i landets samtliga kommuner (inte namngivna), rangordnade från lägst till högst andel inskrivna.³

Andelen inskrivna 1–5-åringar i förskola varierar mellan kommunerna. I den kommun som har lägst andel inskrivna barn är andelen 65 procent och i den kommun som har högst andel är den 98 procent. Generellt kan man säga att andelen inskrivna barn i förskolan är störst i kommuner som ligger i och kring storstäderna och att andelen är minst i glesbygdskommuner.

Diagram 1: Andel (%) inskrivna barn 1-5 år i förskola per kommun 2012.



Källa: Skolverkets officiella statistik 2012

³ Uppgifter för varje kommun finns i tabellen sist i denna promemoria.

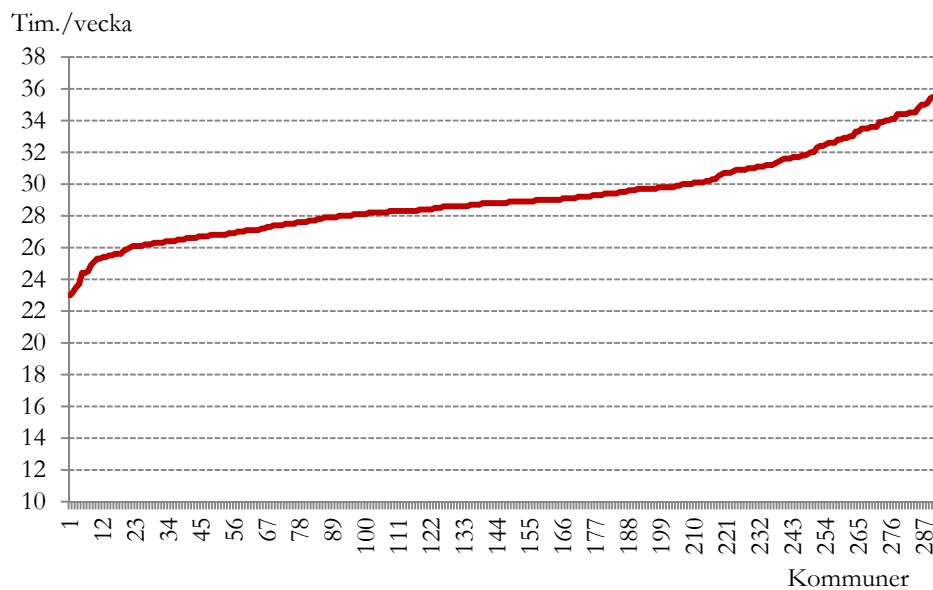
Stora skillnader i närvarotid

I Skolverket föräldraundersökning 2012 ställdes frågor till föräldrar om barnets närvarotider (antalet timmar per vecka) i förskola.

Barns närvarotid i förskolan är i genomsnitt 31 timmar i veckan 2012. Av diagrammet framgår att spridningen mellan kommunerna är stor, från 23,0 till 35,5 timmar i veckan. Längst dagar i förskola har barn som bor i och kring storstäderna. Kortast dagar har barn i glesbygden.

Barnens närvarotider har ett starkt samband med föräldrarnas förvärvsfrekvens och arbetstider. En förklaring till att barn kring storstäder och större städer har längst närvarotider skulle därför kunna vara att fler småbarnsföräldrar yrkesarbetar i dessa kommuner jämfört med i andra kommuner samt att de har längre pendlingstid till arbetet.

Diagram 2: Närvarotider (tim./vecka) bland barn 1-5 år i förskola per kommun 2012.



Källa: Skolverket, föräldraundersökningen 2012

Föräldrars nöjdhet varierar mellan kommunerna

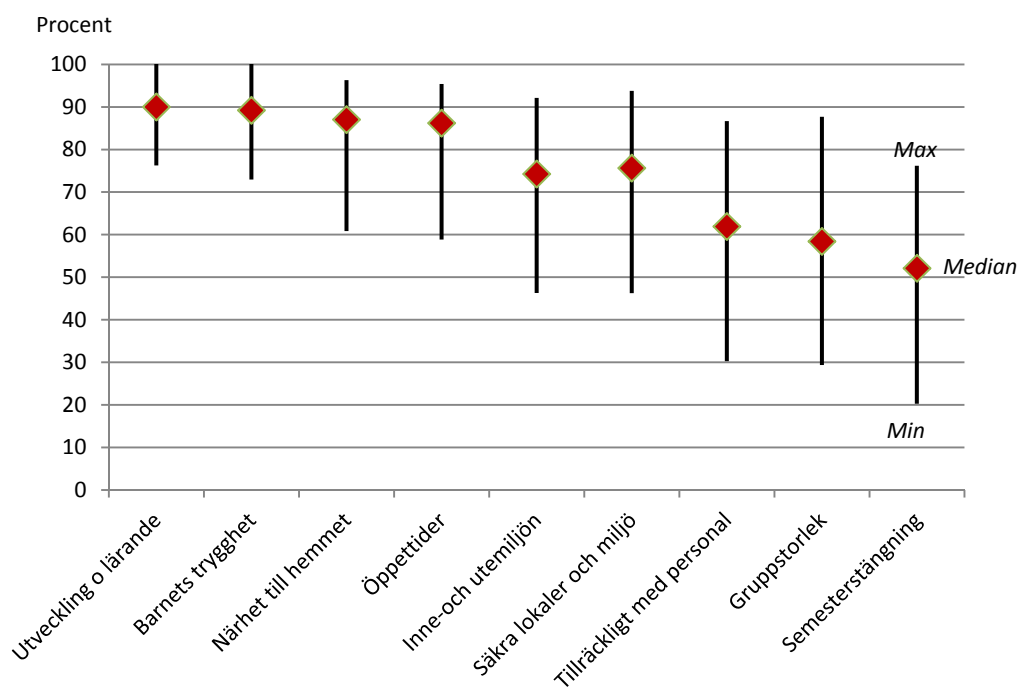
I enkäten ställdes frågan om i vilken utsträckning föräldrarna anser att verksamheten uppfyller deras behov och önskemål när det gäller faktorer som öppettider, närhet till hemmet, semesterstängning, inne- och utemiljön med mera. Föräldrarnas svar varierar beroende på vilken faktor (delfråga) det handlar om. Här redovisas andelen föräldrar som anser att verksamheten i mycket hög eller ganska hög utsträckning uppfyller deras behov och önskemål per kommun. I denna promemoria benämns dessa ”nöjda” föräldrar.

I diagram 3 ges en bild av hur nöjda föräldrar är och hur spridningen ser ut mellan kommunerna. Här redovisas svaren på kommunnivå i form av spridningsmått för respektive delfråga. Den röda punkten markerar medianen och den svarta linjen min- resp. maxvärdet.

I flera av de ställda frågorna är skillnaden mellan kommunerna ganska liten och ger en rätt så samlad bild av vad föräldrarnas anser. I dessa fall är den svarta linjen kort. Det gäller till exempel föräldrarnas nöjdhet med ”utveckling och lärande”, som många föräldrar är nöjda med och som dessutom har en liten variation mellan kommunerna.

I andra frågor finns en större variation. Det gäller till exempel frågorna om barngruppernas storlek, personaltäthet och semesterstängning. Föräldrar är minst nöjda med faktorn ”semesterstängning”, men här är också spridningen mellan kommunerna stor. Av diagrammet framgår att ju högre andelen nöjda är i kommunerna desto mindre är spridningen mellan kommunerna.

Diagram 3: Barn 1-5 år i förskola. Andel (%) föräldrar som svarat att verksamheten i hög eller mycket hög utsträckning uppfyller deras behov och önskemål. Median samt min- och maxvärden i kommunerna 2012.



Källa: Skolverket, föräldraundersökningen 2012

Tabell 1: Barn 1-5 år i förskola. Andel (%) föräldrar som svarat att verksamheten i hög eller mycket hög utsträckning uppfyller deras behov och önskemål. Spridningsmått i kommunerna, median, max- och minvärden samt kvartiler 2012.

	Minvärde	25%	Median	75%	Maxvärde
Utveckling o lärande	77	87	90	92	100
Barnets trygghet	73	86	89	92	100
Närhet till hemmet	61	84	87	89	96
Öppettider	59	83	86	89	95
Inne-och utemiljön	47	70	74	78	92
Säkra lokaler och miljö	47	72	76	79	93
Tillräckligt med personal	31	56	62	69	86
Gruppstorlek	30	52	58	65	87
Semesterstängning	21	47	52	58	76

Källa: Skolverket, föräldraundersökningen 2012

Barnets trygghet samt utveckling och lärande

Föräldrar är mest nöjda med faktorerna ”utveckling och lärande” och ”barnets trygghet”. I genomsnitt är det knappt nio av tio föräldrar i riket som anser att verksamheten uppfyller deras behov och önskemål på dessa områden.

Andelen nöjda föräldrar varierar dock från drygt 70 till nästan 100 procent mellan kommunerna.

Närhet till hemmet och öppettider

Även när det gäller faktorer som närhet till hemmet och öppettider så svarar många föräldrar, i genomsnitt knappt nio av tio, att de är nöjda med verksamheten. Spridningen är något större i båda dessa delfrågor, från cirka 60 till cirka 95 procent nöjda i samtliga kommuner.

Säkra lokaler och miljö respektive inne- och utemiljön

Föräldrarna är något mindre nöjda med verksamheten när det gäller ”säkra lokaler och miljö” respektive ”inne- och utemiljön”. I genomsnitt tre av fyra föräldrar är nöjda med dessa faktorer.

Spridningen mellan kommunerna är dock större här, från knappt hälften till omkring nio av tio föräldrar anser att verksamheten i hög eller ganska hög utsträckning uppfyller deras krav när det gäller säkra lokaler och miljö samt inne- och utemiljön.

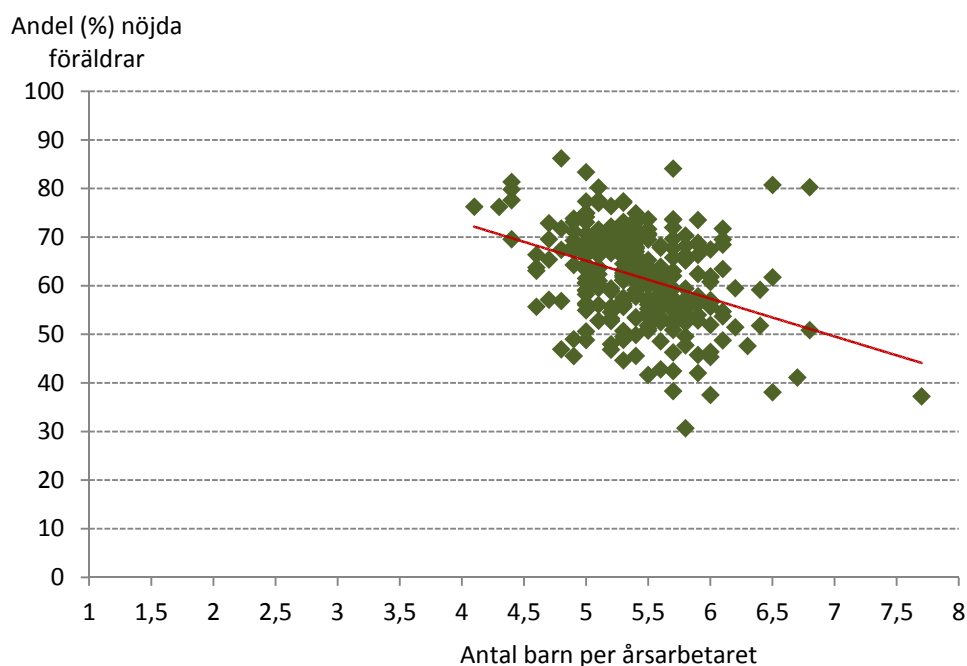
Tillräckligt med personal

Omkring tre av fem föräldrar tycker att det finns tillräckligt med personal i förskolan. Men även här är spridning mellan kommunerna stor, från omkring 30 procent nöjda i vissa kommuner, till knappt 90 procent i andra.

Uppgifter om personaltäthet i förskolan ingår i den officiella statistiken och publiceras årligen av Skolverket. År 2012 var personaltätheten, det vill säga antal barn per personal (årsarbetare), 5,3 i riket. I kommunerna varierade den från 4,1 till 7,7.

I diagram 4 redovisas för varje kommun en jämförelse mellan personaltätheten i kommunen och om föräldrarna har svarat att de är nöjda när det gäller ”tillräckligt med personal”. Av diagrammet framgår att sambandet mellan de två variablerna inte är helt entydigt men i stora drag visar bilden ett samband. I kommuner där personaltätheten är hög, det vill säga där antalet barn per personal är litet, är föräldrarna mer nöjda och i kommuner där personaltätheten är låg är de mindre nöjda.

Diagram 4: Personaltäthet (antal barn per årsarbetare) och andel föräldrar som är nöjda med antalet personal i förskolan på kommunnivå 2012.



Källa: Skolverket, föräldraundersökningen 2012 samt Skolverkets officiella statistik 2012

Gruppstorlek

Ungefär tre av fem föräldrar är nöjda med gruppstorleken. Men spridningen mellan kommunerna är ganska stor, från cirka 30 till som mest knappt 90 procent nöjda.

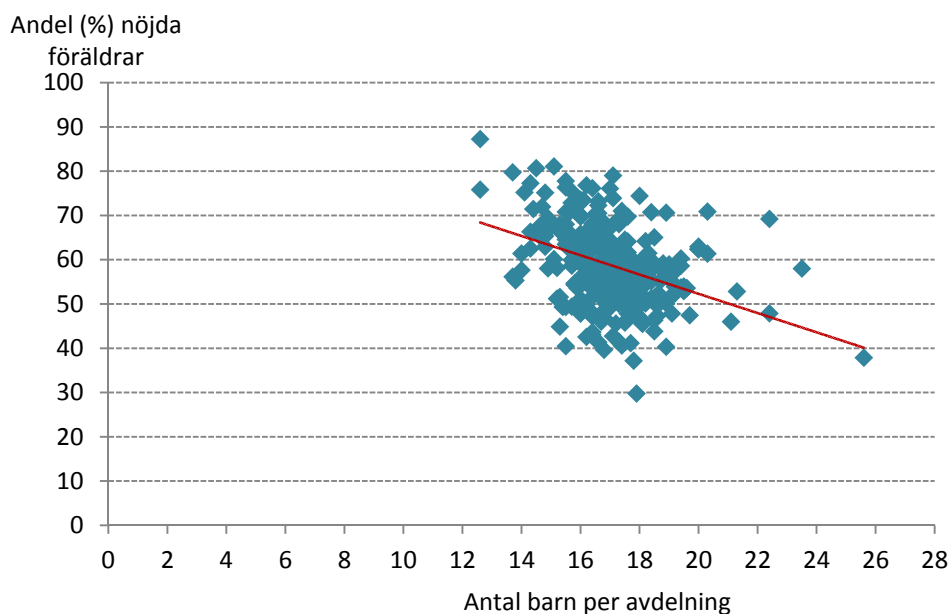
Även uppgifter om gruppstorlek ingår i den officiella statistiken och det fanns i genomsnitt 16,9 barn per grupp i förskolan 2012. Variationen är stor mellan kommunerna, från 13,0 barn till 26,0 barn per grupp i genomsnitt.

I diagram 5 visas sambandet mellan dels föräldrarnas svar på frågan om de är nöjda med gruppstorleken och dels gruppstorleken enligt den officiella statistiken, per kommun. Av diagrammet framgår att det även här finns ett samband men att bilden är mindre tydlig jämfört med frågan om tillräckligt med personal.

I grova drag så visar dock bilden att ju mindre grupper desto mer nöjda föräldrar och ju större grupper desto mindre nöjda föräldrar.

Det finns dock exempel på det motsatta förhållandet. Det finns föräldrar som svarar att de är nöjda med verksamheten trots att gruppstorleken i kommunen är större än genomsnittet och tvärtom, föräldrar som är mindre nöjda trots att gruppstorleken i kommunen är mindre än genomsnittet.

Diagram 5: Gruppstorlek och andel föräldrar som är nöjda med gruppstorleken i förskolan på kommunnivå 2012.



Källa: Skolverket, föräldraundersökningen 2012 samt Skolverkets officiella statistik 2012

PM

10 (19)

Semesterstängning

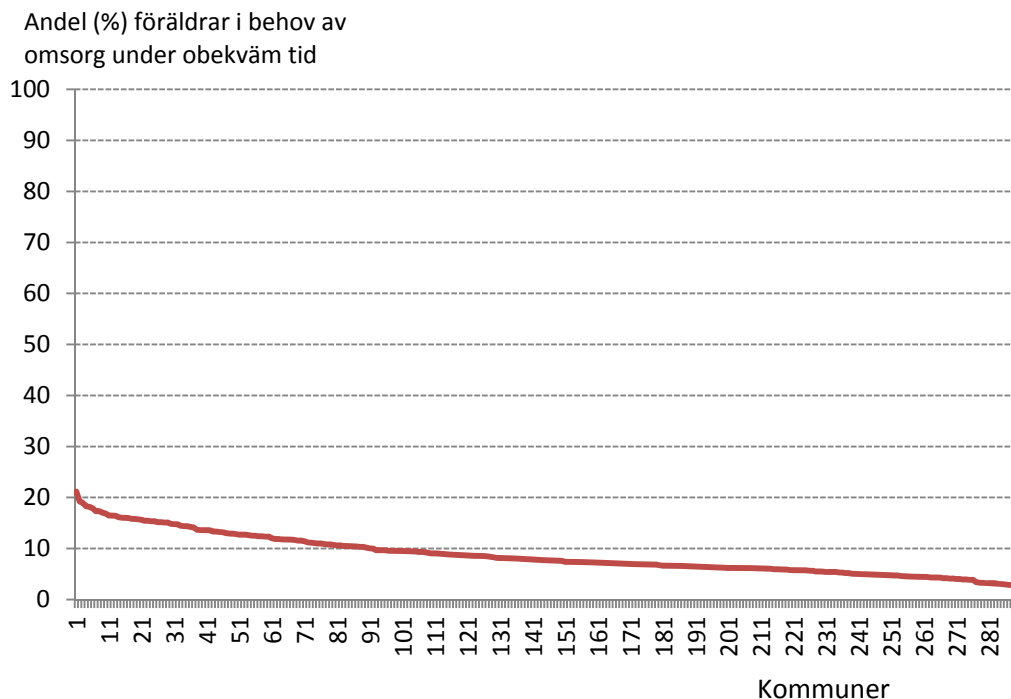
I frågan om semesterstängning är föräldrarna inte lika positiva till verksamheten som i övriga frågor. Endast drygt hälften av föräldrarna är nöjda med semesterstängningen. Här varierar andelen nöjda föräldrar mellan kommunerna mycket, från cirka 20 till omkring 75 procent.

Mellan 2 och 20 procent har behov av plats på obekväma tider

Föräldrarna i undersökningen fick svara på frågan om de hade behov av omsorg på obekväma tider, det vill säga på kvällar, nätter eller helger.

Ungefär sju procent av föräldrarna svarar att de har behov av plats på obekväma tider. Av diagram 6 framgår hur behovet av omsorg på obekväma tider varierar mellan kommunerna. Som lägst svarar cirka 2 procent av föräldrarna i några kommuner att deras barn har behov av omsorg på obekväma tider, jämfört med omkring 20 procent i andra kommuner.

Diagram 6: Barn 1-5 år i förskola. Andel (%) barn med behov av omsorg på obekväma tider per kommun 2012.



Källa: Skolverket, föräldraundersökningen 2012

Kommuntabell

Tabell 2. Andel (%) barn 1–5 år inskrivna i förskola, närvarotid i förskola, antal barn per avdelning i förskola, behov av omsorg under obekvämtid, antal barn per årsarbetare i förskola samt andel föräldrar som i mycket eller ganska hög utsträckning anser att deras behov är uppfyllda när det gäller olika faktorer i förskolan, per kommun 2012.

	Andel (%) barn 1-5 år i förskola	Närvarotid (tim/v)	Antal barn per avd.	Behov av omsorg under obekvämtid	Personal-täthet (antal barn per årsarbetare)	Andel (%) som i mycket eller ganska hög utsträckning anser att deras behov uppfylls:								
						Öppet-tider	Närhet till hemmet	Semesterstängning	Utveckling och lärande	Tillräckligt med personal	Gruppstorlek	Säkra lokaler	Miljö	Barnets trygghet
Totalt	84	31	16,9	7	5	87	87	53	88	61	56	75	72	88
<i>Stockholms län</i>														
Upplands Väsby	86	34	19,1	12	6	86	85	57	86	56	48	77	71	85
Vallentuna	85	34	16,4	6	5,8	89	86	58	87	68	66	77	73	92
Österåker	81	33	17,6	8	6,2	92	84	57	86	59	49	76	73	89
Värmdö	86	35	16,9	7	5,2	90	80	63	91	72	62	79	73	91
Järfälla	86	34	17,8	8	5,9	85	86	59	89	57	51	74	73	86
Ekerö	86	35	16,1	5	5,6	90	91	59	92	68	58	71	70	93
Huddinge	81	35	17,1	6	5,4	90	86	56	85	58	53	78	74	87
Botkyrka	81	34	19,7	10	5,6	89	83	56	82	57	47	69	67	81
Salem	80	33	17,6	5	5,6	86	85	58	89	64	62	72	75	87
Haninge	80	34	18,0	5	6	88	87	59	92	57	50	78	81	90
Tyresö	83	35	18,3	6	5,6	90	89	47	85	61	56	76	74	91
Upplands-Bro	85	33	16,8	6	5,6	86	82	48	87	53	51	76	77	85
Nykvarn	91	33	17,2	7	5,8	93	84	55	95	65	52	75	74	93
Täby	88	35	17,3	5	5,5	89	91	62	84	56	52	73	70	89
Danderyd	90	34	14,8	5	5,2	85	91	65	91	70	65	75	71	94
Sollentuna	84	34	16,8	3	5,4	88	91	65	91	70	60	76	71	90
Stockholm	84	34	15,2	7	4,9	88	88	56	88	64	58	75	70	85
Södertälje	85	30	19,0	4	5,4	83	83	53	83	58	51	70	70	81
Nacka	84	35	16,5	7	5,3	88	92	62	90	73	65	75	69	89
Sundbyberg	82	34	17,0	7	5,3	92	85	61	85	56	52	73	62	87
Solna	79	36	18,4	8	5,5	92	88	53	80	57	51	59	58	82
Lidingö	82	34	15,4	4	5,1	84	86	68	92	78	66	80	83	92
Vaxholm	86	34	14,7	4	4,8	89	90	52	90	67	72	81	80	92
Norrtälje	86	30	15,6	13	4,7	84	85	52	89	73	71	80	78	89
Sigtuna	84	35	16,7	8	5,3	88	88	58	89	62	56	75	77	88
Nynäshamn	85	34	17,6	7	5,7	88	84	57	81	62	48	73	76	82

	Andel (%) barn 1-5 år i förskola	Närvaro-tid (tim/v)	Antal barn per avd.	Behov av omsorg under obekvämtid	Personal-täthet (antal barn per års-arbetare)	Andel (%) som i mycket eller ganska hög utsträckning anser att deras behov uppfylls:								
						Öppet-tider	Närhet till hemmet	Semester-stängning	Utveckling och lärande	Tillräckligt med personal	Grupp-storlek	Säkra lokaler	Miljö	Barnets trygghet
<i>Uppsala län</i>														
Håbo	90	34	17,5	6	5,4	90	83	56	91	62	62	69	68	87
Älvkarleby	89	27	17,1	7	5,6	89	86	55	88	56	55	62	65	84
Knivsta	85	33	18,1	7	6	89	87	52	92	56	46	72	67	86
Heby	81	29	20,0	7	5,6	85	94	43	86	68	62	78	73	87
Tierp	79	28	18,9	11	6,5	83	91	62	86	38	40	64	64	83
Uppsala	80	32	16,8	6	5	82	88	51	86	59	54	66	66	87
Enköping	84	32	17,2	6	5,2	90	81	52	92	72	69	82	82	92
Östhammar	74	29	15,7	8	5,3	86	88	55	92	66	59	81	83	93
<i>Södermanlands län</i>														
Vingåker	87	29	15,3	15	6,3	80	82	47	84	48	52	67	69	78
Gnesta	83	33	16,1	13	5,3	90	61	54	86	68	64	74	73	87
Nyköping	87	29	16,7	9	5,1	91	90	55	92	66	68	71	71	88
Oxelösund	84	28	17,8	15	5,5	86	77	59	86	52	53	70	73	86
Flen	78	31	16,1	12	5,1	80	96	47	93	71	73	79	77	89
Katrineholm	90	28	21,1	7	6,7	85	83	58	81	41	46	63	63	73
Eskilstuna	88	29	18,1	5	5,7	92	86	59	90	46	46	75	74	87
Strängnäs	87	33	17,6	5	5,6	92	83	50	91	59	58	78	74	92
Trosa	87	34	17,5	8	5,8	95	86	57	96	66	62	78	80	89
<i>Östergötlands län</i>														
Ödeshög	79	28	15,6	9	4,9	87	87	42	87	67	65	70	69	86
Ydre	66	28	14,5	8	4,4	80	94	62	87	80	81	86	86	92
Kinda	84	29	20,0	8	5,9	94	80	43	95	66	62	78	75	93
Boxholm	74	27	16,3	7	5,4	89	86	52	92	74	67	74	58	93
Åtvidaberg	85	27	14,6	6	5,3	89	90	63	94	67	67	80	78	94
Finspång	82	27	16,4	8	5,3	90	85	52	87	69	64	78	77	91
Valdemarsvik	83	28	15,7	11	4,9	86	89	68	92	71	75	78	68	89
Linköping	83	30	18,7	5	5,5	90	91	48	87	51	52	71	71	86
Norrköping	89	29	17,7	6	6	85	86	46	88	61	59	75	72	88
Söderköping	83	30	16,2	7	5,1	84	87	44	94	66	66	77	78	92
Motala	86	28	19,2	4	5,7	91	88	49	89	57	54	77	77	91
Vadstena	93	28	17,6	14	5,4	87	86	61	95	67	70	69	70	92
Mjölby	86	31	17,9	7	5,3	90	86	52	91	57	56	75	76	90
<i>Jönköpings län</i>														
Aneby	83	27	15,8	4	5	89	89	52	93	61	54	75	77	96
Gnosjö	80	29	15,5	7	4,9	92	90	65	89	74	76	82	74	95
Mullsjö	79	28	18,9	6	5,7	90	90	60	89	74	71	78	85	91
Habo	76	28	16,8	2	5,3	92	86	57	92	65	64	81	82	92
Gislaved	85	27	16,5	9	5,6	85	85	48	89	64	63	85	84	93

	Andel (%) barn 1-5 år i förskola	Närvaro-tid (tim/v)	Antal barn per avd.	Behov av omsorg under obekvämtid	Personal-täthet (antal barn per års-arbetare)	Andel (%) som i mycket eller ganska hög utsträckning anser att deras behov uppfylls:								
						Öppet-tider	Närhet till hemmet	Semester-stängning	Utveckling och lärande	Tillräckligt med personal	Grupp-storlek	Säkra lokaler	Miljö	Barnets trygghet
Vaggeryd	82	27	16,7	7	5,5	86	87	58	92	65	58	78	79	90
Jönköping	82	29	14,3	6	4,4	88	88	52	93	70	66	85	82	93
Nässjö	83	28	16,4	4	5,3	82	81	51	87	56	59	63	66	85
Värnamo	86	29	17,0	7	5,4	92	92	57	93	70	64	82	80	94
Sävsjö	74	27	17,0	7	5	83	93	56	90	74	67	78	77	90
Vetlanda	74	26	15,7	4	5,4	88	87	56	90	64	66	68	73	90
Eksjö	76	29	14,7	8	5,2	85	90	45	89	69	66	82	77	87
Tranås	81	29	18,2	9	5,5	88	88	61	91	60	58	81	85	92
<i>Kronobergs län</i>														
Uppvidinge	86	26	14,8	5	5,7	84	84	60	89	66	68	70	69	86
Lessebo	88	30	16,1	11	5,3	80	86	45	94	49	55	65	59	87
Tingsryd	86	26	16,0	9	5	80	89	54	89	66	70	81	81	90
Alvesta	83	29	15,3	15	5,4	86	87	57	94	71	67	85	85	93
Älmhult	85	29	14,8	2	5,4	89	85	53	89	53	63	78	78	86
Markaryd	78	26	16,2	8	5,5	84	85	60	90	72	66	83	77	89
Växjö	87	28	16,7	7	5,1	89	89	48	88	61	54	74	71	91
Ljungby	86	29	17,4	7	5,3	88	89	49	91	71	71	85	83	87
<i>Kalmar län</i>														
Högsby	83	25	16,0	9	6,1	86	88	43	95	69	73	66	62	86
Torsås	80	26	19,5	5	6,2	90	89	39	87	51	53	70	78	86
Mörbylånga	80	29	15,5	8	5	89	89	46	94	67	63	79	82	94
Hultsfred	86	29	16,4	15	5,3	59	83	21	90	58	57	74	76	88
Mönsterås	80	28	17,1	8	5,4	88	86	52	89	64	58	70	62	86
Emmaboda	79	26	13,7	4	5,1	94	86	56	90	80	80	74	69	91
Kalmar	89	29	16,9	5	5,3	92	88	52	92	66	62	76	77	90
Nybro	83	26	19,1	13	5,6	82	77	46	91	59	55	72	70	87
Oskarshamn	84	29	18,2	7	5	85	92	51	89	59	55	75	68	88
Västervik	88	29	16,1	14	5,2	86	92	53	87	53	50	76	73	85
Vimmerby	85	29	17,5	11	5	80	84	48	90	61	65	78	76	88
Borgholm	79	30	20,3	12	5,3	80	81	55	93	67	71	79	79	93
<i>Gotlands län</i>														
Gotland	88	31	17,0	7	5,1	86	82	61	91	61	56	74	76	86
<i>Blekinge län</i>														
Olofström	89	26	17,6	9	5,5	74	92	38	85	42	51	73	80	85
Karlskrona	88	30	17,2	6	5,3	89	88	46	89	61	56	75	76	89
Ronneby	87	28	15,7	3	5,6	87	85	48	91	61	60	76	76	89
Karlshamn	88	29	15,8	4	5,6	83	86	52	89	57	55	83	84	90
Sölvesborg	78	27	16,7	8	4,6	85	87	41	90	64	56	77	79	89

	Andel (%) barn 1-5 år i förskola	Närvaro-tid (tim/v)	Antal barn per avd.	Behov av omsorg under obekvämtid	Personal-täthet (antal barn per års-arbetare)	Andel (%) som i mycket eller ganska hög utsträckning anser att deras behov uppfylls:								
						Öppet-tider	Närhet till hemmet	Semester-stängning	Utveckling och lärande	Tillräckligt med personal	Grupp-storlek	Säkra lokaler	Miljö	Barnets trygghet
<i>Skåne län</i>														
Svalöv	91	30	16,3	12	5,9	86	89	61	93	69	64	82	78	93
Staffanstorps	88	32	16,3	6	4,9	84	88	65	93	69	64	76	71	91
Burlöv	78	33	17,0	7	5,2	84	80	45	81	59	53	63	69	80
Vellinge	93	33	17,1	8	5,5	95	92	65	92	70	64	80	74	93
Östra Göinge	85	27	18,8	12	5,9	79	95	52	91	62	57	78	73	94
Örkelljunga	76	25	16,7	4	5,7	88	81	61	91	70	69	88	82	88
Bjuv	87	30	16,2	14	5,7	80	84	65	92	84	77	84	82	97
Kävlinge	88	33	16,2	5	5,8	90	94	62	92	56	55	83	82	90
Lomma	85	33	15,3	4	5,5	88	89	43	90	54	45	77	68	93
Svedala	92	32	13,8	7	5,5	89	87	52	93	62	55	74	76	88
Skurup	90	29	16,5	4	5,4	89	91	57	92	75	70	84	77	91
Sjöbo	84	30	18,3	5	5,4	89	82	54	88	64	61	77	76	83
Hörby	83	32	14,7	8	5,4	87	77	51	91	69	65	82	79	94
Höör	83	32	19,5	9	5,5	87	75	54	89	60	54	73	79	85
Tomelilla	80	27	18,5	14	5,8	77	78	60	91	65	65	74	77	90
Bromölla	82	26	17,8	3	5,9	89	81	52	90	46	37	73	71	92
Osby	80	27	21,3	6	5,5	84	87	53	84	55	53	78	82	84
Perstorp	78	27	19,2	11	6,4	80	81	59	92	52	52	68	66	92
Klippan	66	29	17,1	15	6,5	79	83	50	93	81	79	90	90	93
Åstorp	82	28	18,0	15	5,4	81	88	62	95	72	74	81	81	91
Båstad	83	28	17,0	9	5,7	85	93	51	93	72	76	82	87	98
Malmö	82	32	18,1	7	5	89	86	63	81	63	52	78	71	85
Lund	89	33	14,0	4	4,9	88	87	55	90	68	61	78	74	92
Landskrona	83	28	17,3	8	6,1	84	83	61	90	68	60	81	78	91
Helsingborg	86	29	16,4	8	5,7	82	85	53	88	74	63	77	76	89
Höganäs	84	30	14,9	6	5,2	86	90	53	93	67	69	79	78	92
Eslöv	86	29	17,0	5	5,5	92	90	59	91	71	64	81	75	92
Ystad	87	29	16,4	4	6,1	89	84	63	90	72	68	77	74	94
Trelleborg	86	31	15,9	10	5,6	91	87	66	92	57	61	79	79	91
Kristianstad	90	28	16,5	4	5,6	89	90	47	92	64	57	80	79	93
Simrishamn	80	29	15,8	11	6	84	84	48	89	57	60	67	71	86
Ängelholm	88	29	18,1	10	5	86	88	58	93	69	57	79	82	91
Hässleholm	85	28	16,5	7	5,6	85	87	53	89	59	58	82	77	88

	Andel (%) barn 1-5 år i förskola	Närvaro-tid (tim/v)	Antal barn per avd.	Behov av omsorg under obekvämtid	Personal-täthet (antal barn per års-arbetare)	Andel (%) som i mycket eller ganska hög utsträckning anser att deras behov uppfylls:								
						Öppet-tider	Närhet till hemmet	Semester-stängning	Utveckling och lärande	Tillräckligt med personal	Grupp-storlek	Säkra lokaler	Miljö	Barnets trygghet
<i>Hallands län</i>														
Hylte	82	26	17,5	12	5,6	74	89	54	80	62	61	64	65	76
Halmstad	87	30	17,7	11	5,4	82	93	54	90	69	60	75	78	92
Laholm	85	28	14,9	12	5,3	86	89	51	93	68	69	85	83	91
Falkenberg	82	28	19,1	8	5,4	86	85	46	91	66	57	81	84	93
Varberg	84	29	16,4	5	5,3	83	89	44	94	68	57	74	77	93
Kungsbacka	86	33	17,6	6	5,2	91	89	47	91	59	51	84	80	92
<i>Västra Götalands län</i>														
Härnäs	85	32	17,6	4	5,2	91	85	52	93	59	49	78	75	87
Partille	86	32	18,5	6	5,7	91	88	55	89	53	51	66	57	84
Öckerö	84	29	16,8	6	5,3	87	95	55	91	77	67	80	78	96
Stenungsund	83	31	18,0	8	5,4	88	88	49	91	58	51	72	76	89
Tjörn	70	31	17,9	8	5,7	85	91	31	88	38	30	68	70	81
Orust	90	30	17,4	9	5,6	90	89	56	99	62	61	66	70	93
Sotenäs	84	27	16,0	11	5	80	93	42	90	77	74	65	60	85
Munkedal	80	26	16,9	13	5,7	78	88	44	91	52	50	66	60	86
Tanum	70	28	17,3	13	5,1	80	89	63	91	70	68	76	74	93
Dals-Ed	80	26	17,5	9	5,5	81	81	57	95	63	58	76	81	93
Färgelanda	74	30	19,4	14	6,4	86	90	54	94	59	60	73	75	88
Ale	84	29	17,5	8	5,8	86	89	51	90	57	54	78	74	88
Lerum	86	33	16,2	6	5,5	91	89	58	87	54	50	69	69	87
Vårgårda	77	27	18,0	10	5,8	82	84	50	90	50	51	84	77	93
Bollebygd	83	34	15,5	4	5,6	93	83	56	86	49	40	75	68	85
Grästorp	86	27	20,0	3	5,9	92	73	49	91	68	63	70	73	85
Essunga	76	28	18,8	14	5,7	81	88	50	89	68	59	77	76	90
Karlsborg	90	29	16,1	9	5,4	81	90	52	90	68	57	56	51	88
Gullspång	86	27	17,9	16	6,1	78	93	44	80	49	48	60	56	80
Tranemo	81	27	20,3	10	5,6	87	93	40	88	62	61	82	75	93
Bengtstors	83	24	16,6	9	5,3	85	87	55	86	71	72	83	87	92
Mellerud	76	28	25,6	18	7,7	75	94	41	86	37	38	67	72	86
Lilla Edet	79	29	18,5	15	6	82	88	46	85	46	46	72	68	86
Mark	85	31	18,2	8	5,6	87	94	46	91	62	61	80	82	92
Svenljunga	85	30	16,4	10	5,4	88	88	44	88	64	65	73	71	90
Herrljunga	72	29	18,0	10	5,5	77	84	46	85	52	56	77	72	89
Vara	84	28	17,6	9	6	89	91	47	93	67	64	82	85	91
Götene	76	26	18,2	11	6,5	75	83	54	90	62	64	75	73	94
Tibro	86	29	19,4	9	5,8	85	87	32	93	70	54	81	74	89

	Andel (%) barn 1-5 år i förskola	Närvaro- tid (tim/v)	Antal barn per avd.	Behov av omsorg under obekvämtid	Personal- täthet (antal barn per års- arbetare)	Andel (%) som i mycket eller ganska hög utsträckning anser att deras behov uppfylls:								
						Öppet- tider	Närhet till hemmet	Semester- stängning	Utveckling och lärande	Tillräckligt med personal	Grupp- storlek	Säkra lokaler	Miljö	Barnets trygghet
Töreboda	84	28	17,2	6	5,3	87	90	62	95	62	60	75	74	93
Göteborg	83	31	17,6	6	5,4	89	86	49	84	50	47	65	63	84
Mölnadal	79	32	17,1	5	5,8	91	92	52	88	52	43	69	66	87
Kungälv	81	32	16,2	7	5,4	82	90	49	90	54	43	67	63	86
Lysekil	81	29	16,8	14	5,5	82	91	50	86	64	49	77	76	88
Uddevalla	80	29	18,2	7	5,9	89	86	42	92	53	50	81	77	85
Strömstad	82	28	15,8	20	5,5	77	84	41	87	69	62	76	76	91
Vänersborg	82	30	17,2	6	6,1	86	91	46	92	54	46	75	81	89
Trollhättan	81	28	18,1	6	5,4	92	88	56	87	62	60	76	82	88
Alingsås	85	31	17,5	8	5,3	87	86	44	89	57	52	75	74	86
Borås	84	30	18,5	4	6	89	90	42	86	45	44	73	66	85
Ulricehamn	81	29	18,6	4	5,7	80	88	44	90	53	50	74	77	88
Åmål	81	27	15,8	8	5,4	89	90	45	99	68	63	85	86	95
Mariestad	87	30	17,2	9	5,3	86	89	53	88	63	56	76	75	88
Lidköping	82	28	17,7	6	5	86	88	47	90	64	52	76	73	89
Skara	89	30	19,0	5	5,3	89	88	59	93	61	59	72	67	85
Skövde	87	29	17,6	8	5,4	86	89	44	92	61	58	70	69	94
Hjo	83	27	18,6	8	6,1	87	90	58	88	55	52	73	73	91
Tidaholm	82	29	15,5	10	5	83	84	48	90	75	71	83	74	93
Falköping	82	27	18,7	8	6	85	90	53	88	62	55	68	71	82
<i>Värmlands län</i>														
Kil	77	28	15,9	12	5,2	85	88	50	86	53	54	73	64	83
Eda	79	26	15,6	10	5,4	92	89	65	93	71	71	79	82	94
Torsby	82	28	16,0	11	5,2	89	86	48	83	53	48	66	69	81
Storfors	89	29	16,0	9	4,7	81	81	71	90	70	70	85	75	93
Hammarö	90	32	17,3	2	5,2	86	80	43	89	48	41	70	68	90
Munkfors	97	24	16,4	8	5,6	81	74	60	86	56	76	57	53	82
Forshaga	83	29	17,9	17	5,6	78	84	39	91	61	50	70	68	86
Grums	89	29	16,6	12	5	80	90	59	94	75	73	85	84	94
Årjäng	84	24	19,2	10	5,9	85	86	47	94	58	58	78	81	92
Sunne	84	28	17,5	17	5,7	84	86	52	90	63	61	75	65	91
Karlstad	87	31	16,8	9	5,4	93	92	58	92	61	57	78	73	89
Kristinehamn	82	29	19,0	7	5,4	89	88	40	92	59	58	79	80	88
Filipstad	82	26	18,4	14	5,5	74	82	60	95	63	59	80	82	88
Hagfors	82	25	19,3	13	6	79	85	58	88	62	59	70	64	84
Arvika	85	26	15,8	9	5,2	79	85	45	91	69	63	76	73	93
Säffle	85	28	17,5	10	5,8	87	90	57	90	48	46	68	68	89

	Andel (%) barn 1-5 år i förskola	Närvaro-tid (tim/v)	Antal barn per avd.	Behov av omsorg under obekvämtid	Personal-täthet (antal barn per års-arbetare)	Andel (%) som i mycket eller ganska hög utsträckning anser att deras behov uppfylls:								
						Öppet-tider	Närhet till hemmet	Semester-stängning	Utveckling och lärande	Tillräckligt med personal	Grupp-storlek	Säkra lokaler	Miljö	Barnets trygghet
<i>Örebro län</i>														
Lekeberg	77	29	17,3	8	5,6	88	82	47	84	52	50	62	65	86
Laxå	87	29	15,5	5	6	86	94	41	77	38	49	64	61	78
Hallsberg	80	29	16,0	6	5,2	89	91	35	95	71	70	79	79	92
Degerfors	88	27	18,4	4	5,2	89	92	42	93	56	58	79	78	94
Hällefors	98	24	22,4	15	6,8	72	80	63	83	51	48	70	68	86
Ljusnarsberg	68	27	16,4	6	5,8	69	81	51	85	31	43	47	47	74
Örebro	86	30	17,7	3	5,1	92	88	49	92	68	60	76	74	90
Kumla	86	29	16,4	4	5,4	86	91	45	84	46	44	73	73	83
Askersund	84	29	16,3	12	5	82	86	45	90	49	54	69	76	87
Karlskoga	85	30	17,5	9	5,8	89	88	53	92	59	54	76	72	89
Nora	80	29	16,2	12	5,5	88	86	51	92	51	49	73	73	87
Lindesberg	86	30	18,0	8	5,7	85	84	53	87	42	46	69	68	84
<i>Västmanlands län</i>														
Skinnskatteberg	85	31	12,6	6	4,8	93	88	60	100	86	87	87	84	99
Surahammar	89	26	18,4	11	5,4	80	85	44	89	61	55	77	80	89
Kungsör	80	31	16,6	6	5,8	85	81	49	82	54	54	68	75	86
Hällstahammar	89	29	16,7	6	5,1	85	89	49	90	70	57	67	79	88
Norberg	83	29	15,7	17	5,3	70	84	37	86	56	49	75	74	86
Västerås	86	31	15,1	7	5,3	86	86	56	90	63	60	77	72	90
Sala	80	27	18,8	11	5,2	87	81	52	93	67	59	79	76	90
Fagersta	87	25	17,0	10	5,6	82	79	48	87	63	55	74	75	88
Köping	86	27	16,6	5	4,8	87	83	57	92	72	71	76	71	90
Arboga	88	29	19,6	5	5,6	86	87	49	88	59	54	70	68	86
<i>Dalarnas län</i>														
Vansbro	66	23	15,3	7	5,5	84	87	59	92	74	68	73	72	92
Malung	85	31	14,0	10	4,6	81	83	60	92	66	58	73	70	91
Gagnef	78	26	16,6	5	5,7	89	94	34	90	59	63	75	74	89
Leksand	84	28	16,9	12	5,1	83	94	50	90	64	56	74	72	91
Rättvik	83	31	16,5	13	5,3	79	88	50	87	73	63	89	83	93
Orsa	79	26	14,8	7	5	85	86	48	93	75	75	90	90	98
Älvdalen	77	27	19,4	7	5	89	89	47	95	60	59	87	88	94
Smedjebacken	80	28	16,2	4	5,1	86	90	49	91	60	61	80	84	96
Mora	84	27	16,8	14	5,4	81	88	51	89	66	61	76	77	89
Falun	81	30	17,7	7	5,9	90	87	51	90	42	41	70	71	89
Borlänge	80	30	17,3	6	5,9	88	87	56	95	54	51	70	70	89
Säter	75	28	13,7	15	5,5	71	86	61	88	57	56	75	67	88
Hedemora	90	26	15,5	15	5,9	81	88	48	92	73	68	69	73	89
Avesta	75	27	16,4	10	4,9	85	87	54	93	68	67	79	76	87
Ludvika	83	25	17,1	6	5,4	90	88	48	91	61	62	78	74	89

	Andel (%) barn 1-5 år i förskola	Närvaro-tid (tim/v)	Antal barn per avd.	Behov av omsorg under obekvämtid	Personal-täthet (antal barn per års-arbetare)	Andel (%) som i mycket eller ganska hög utsträckning anser att deras behov uppfylls:								
						Öppet-tider	Närhet till hemmet	Semester-stängning	Utveckling och lärande	Tillräckligt med personal	Grupp-storlek	Säkra lokaler	Miljö	Barnets trygghet
<i>Gävleborgs län</i>														
Ockelbo	87	29	16,1	7	4,7	86	84	49	83	57	57	65	69	89
Hofors	88	26	15,4	15	5,1	83	87	43	84	53	49	79	81	90
Ovanåker	89	27	16,4	6	5,1	91	82	63	92	72	64	87	85	94
Nordanstig	87	28	16,3	9	5,6	87	89	53	83	58	55	77	73	81
Ljusdal	81	28	17,1	7	5,1	85	84	58	93	77	74	87	88	95
Gävle	85	32	18,6	7	5,3	87	90	45	87	51	47	76	71	87
Sandviken	87	28	16,5	12	5,7	85	90	45	89	55	56	75	68	84
Söderhamn	88	31	17,9	3	6,1	89	92	49	94	63	58	78	75	90
Bollnäs	84	27	16,8	9	5,4	85	93	55	86	59	56	75	76	87
Hudiksvall	89	28	16,8	10	5,5	82	91	53	93	54	47	77	74	90
<i>Västernorrlands län</i>														
Ånge	90	27	16,7	13	5,1	88	88	52	92	59	60	73	65	90
Timrå	88	29	18,9	8	5,7	87	93	49	81	51	50	62	67	81
Härnösand	88	30	16,2	7	5,4	89	82	55	92	65	62	77	81	85
Sundsvall	88	32	17,1	9	5,8	88	83	56	91	55	54	77	76	92
Kramfors	81	31	19,0	14	6	86	86	38	89	52	59	79	80	93
Sollefteå	84	29	23,5	6	5,9	86	85	40	89	56	58	71	72	89
Örnsköldsvik	81	28	16,0	9	4,6	83	89	50	80	56	55	66	63	85
<i>Jämtlands län</i>														
Ragunda	89	25	16,3	6	5,7	84	83	57	92	55	63	79	72	92
Bräcke	89	27	18,5	11	4,9	85	83	61	84	67	59	77	75	96
Krokom	86	31	15,6	11	5,1	92	92	63	89	62	63	74	74	89
Strömsund	76	28	14,1	14	4,4	86	81	64	82	78	75	81	80	92
Åre	90	30	16,6	15	4,8	71	86	41	87	47	41	73	69	90
Berg	80	29	14,4	18	5	81	84	55	86	64	71	73	70	85
Härjedalen	88	30	15,5	13	5,2	84	85	60	89	76	78	81	78	95
Östersund	88	31	17,0	8	5	86	83	48	87	58	52	76	73	91
<i>Västerbottens län</i>														
Nordmaling	77	28	15,5	9	4,7	81	89	46	92	65	65	75	63	89
Bjurholm	75	28	15,7	13	4,4	88	69	66	91	81	73	84	79	92
Vindeln	69	27	15,2	14	5	84	83	48	87	56	67	70	65	90
Robertsfors	75	29	17,7	3	5	86	84	62	93	66	56	62	62	91
Norsjö	74	28	15,1	5	5	86	86	65	93	83	81	79	77	96
Malå	91	25	16,4	7	5,3	86	88	49	84	49	52	70	68	88
Storuman	85	30	15,9	10	4,9	79	76	42	93	73	71	75	71	93
Sorsele	88	30	18,4	16	5,3	88	73	63	91	77	71	93	92	93
Dorotea	88	28	16,9	8	5,4	93	82	76	89	64	60	80	79	92
Vännäs	79	30	14,9	14	5,1	82	82	46	95	64	58	77	74	93
Vilhelmina	81	27	16,0	18	5	80	75	42	91	55	51	70	63	87
Åsele	82	25	14,3	15	5	72	92	71	92	73	77	88	80	89
Umeå	84	30	16,4	5	5	90	87	46	86	56	47	76	72	90
Lycksele	88	29	17,3	6	4,6	90	89	53	93	63	62	73	75	86
Skellefteå	90	28	17,3	7	5,1	93	90	50	91	56	55	74	70	91

	Andel (%) barn 1-5 år i förskola	Närvaro-tid (tim/v)	Antal barn per avd.	Behov av omsorg under obekvämtid	Personal-täthet (antal barn per års-arbetare)	Andel (%) som i mycket eller ganska hög utsträckning anser att deras behov uppfylls:								
						Öppet-tider	Närhet till hemmet	Semester-stängning	Utveckling och lärande	Tillräckligt med personal	Grupp-storlek	Säkra lokaler	Miljö	Barnets trygghet
<i>Norrbottens län</i>														
Arvidsjaur	91	31	14,3	19	4,1	78	86	42	94	76	63	85	77	92
Arjeplog	89	29	16,7	9	4,8	86	73	63	86	57	65	83	85	84
Jokkmokk	89	27	15,2	7	4,9	81	90	41	86	46	51	70	62	77
Överkalix	87	23	22,4	16	6,8	73	90	52	90	80	69	86	83	100
Kalix	89	27	16,5	7	5,2	83	86	51	88	71	66	76	76	89
Övertorneå	73	31	16,0	10	5	83	81	60	88	71	66	74	79	90
Pajala	64	27	12,6	4	4,3	80	81	42	87	76	76	76	78	88
Gällivare	85	27	17,4	14	5,6	76	87	42	85	43	41	69	59	86
Älvsbyn	92	26	17,0	14	5,2	80	75	36	84	55	49	72	76	91
Luleå	89	29	16,8	4	5,3	88	88	48	92	45	40	69	71	84
Piteå	86	28	16,8	6	5	89	94	41	92	51	51	78	73	87
Boden	84	31	16,7	14	5,2	83	81	44	87	47	46	75	75	86
Haparanda	84	26	15,0	15	5,4	90	89	41	86	73	67	79	77	88
Kiruna	75	29	16,3	6	4,9	94	87	42	82	49	49	71	68	82

Källa: Variablerna "Andel inskrivna barn 1–5 år i förskola", "Personal-täthet" samt "Barn per avdelning": Skolverkets officiella statistik 2012. Övriga variabler: Skolverket, föräldraundersökningen 2012

Förklaringar och definitioner

Avdelning

Barngrupp som barnen huvudsakligen ingår i.

Årsarbetare

Anställda som arbetar med barn omräknat till årsarbetare med hjälp av tjänstgöringsgraden. Förskolechefs tid i arbete med barn är inräknad.

Omsorg på obekvämtid

Med obekvämtid avses här vardagar 19.00–06.00 samt helger.