

## Elever och studieresultat i kommunal vuxenutbildning 2014

I denna promemoria beskriver vi statistik om elever, kursdeltagare och studieresultat i kommunal vuxenutbildning år 2014.

Statistiken är en del av det nationella uppföljningssystemet som ska ge en samlad bild av den kommunala vuxenutbildningen samt utgöra underlag för uppföljning och utvärdering på nationell och lokal nivå. Statistiska centralbyrån (SCB) samlar, på uppdrag av Skolverket, in uppgifter från kommunerna två gånger per år. Uppgifterna läggs samman och redovisas per kalenderår.

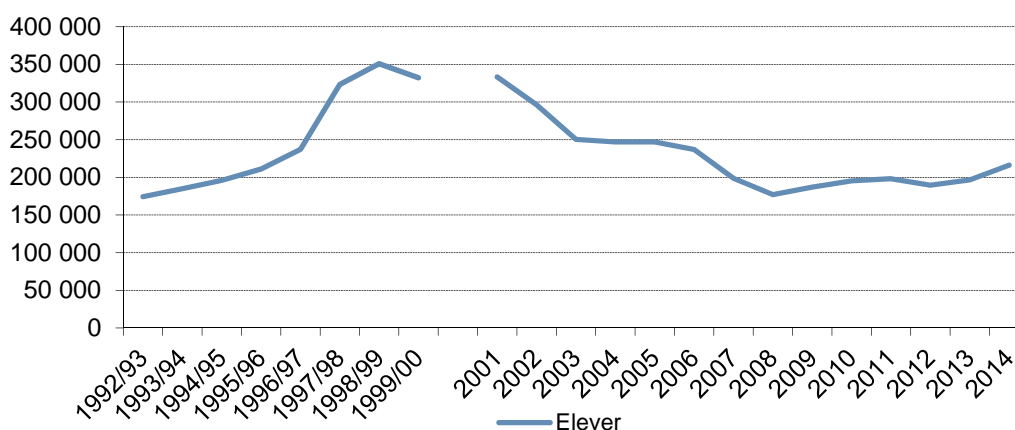
### Elever

Kommunal vuxenutbildning erbjuds i form av kurser på grundläggande och gymnasial nivå. I den nationella statistiken skiljs mellan elever och kursdeltagare. En elev är en person som har studerat en eller flera kurser under året.<sup>1</sup> Eleven räknas som kursdeltagare på varje kurs där han eller hon deltagit, varför antalet kursdeltagare överstiger antalet elever.

### Ökat antal elever under året

Totalt studerar 216 000 elever i den kommunala vuxenutbildningen 2014. Det motsvarar knappt 4 procent av befolkningen i åldern 20–64 år. Den stora majoriteten studerar på gymnasial nivå. Det är 178 000 elever som studerar på gymnasial nivå och 38 000 elever som studerar på grundläggande nivå. Jämfört med året innan har antalet elever ökat med ca 10 procent, vilket gäller på både grundläggande och gymnasial nivå.

Diagram 1. Antal elever i komvux läsåret 1992/93 till kalenderåret 2014.



<sup>1</sup> En elev som läser kurser både på grundläggande och på gymnasial nivå räknas som elev på den nivå där han eller hon har läst flest verksamhetspoäng under året. Det innebär att antalet elever på varje enskild nivå underskattas.

Över tid har antalet elever inom vuxenutbildningen varierat kraftigt, framför allt till följd av statliga satsningar som kunskapslyftet och den pågående satsningen på yrkesvux. I slutet av 1990-talet var antalet elever som högst – över 350 000 elever.

### Stor spridning i elevgruppen

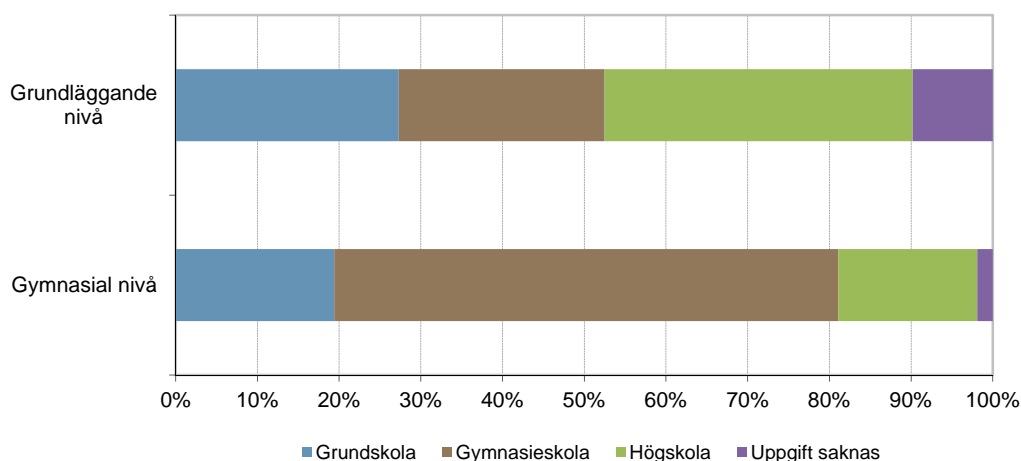
Majoriteten av de som studerar inom vuxenutbildningen är kvinnor. Både på grundläggande och på gymnasial nivå är nästan två tredjedelar av eleverna kvinnor.

Förutom när det gäller könsfördelning finns tydliga skillnader mellan eleverna, både inom och mellan utbildningsnivåerna. På grundläggande nivå är 92 procent av eleverna utlandsfödda medan motsvarande andel på gymnasial nivå är 32 procent. Andelen elever födda utomlands har varit stabil under de senaste åren.

Åldersfördelningen skiljer sig åt framför allt beroende på om eleven är född i Sverige eller utomlands. Genomsnittsåldern är 30 år men många av de svenskfödda eleverna är betydligt yngre. Bland de svenskfödda eleverna är hälften under 25 år, vilket kan jämföras med två av tio av de utlandsfödda eleverna. Eftersom de svenskfödda eleverna oftare studerar på gymnasial nivå är eleverna generellt yngre på gymnasial jämfört med grundläggande nivå.

Eleverna har också mycket varierande utbildningsbakgrund. På grundläggande nivå har 27 procent högst en grundskoleutbildning sedan tidigare medan 38 procent har högskoleutbildning.<sup>2</sup> På gymnasial nivå är det 19 procent som har högst grundskoleutbildning och 17 procent som har högskoleutbildning. Flertalet på gymnasial nivå har högst en gymnasieutbildning sedan tidigare.

**Diagram 2.** Utbildningsbakgrund hos elever i komvux 2014, fördelat på utbildningsnivå. Procent.



<sup>2</sup> Högskoleutbildning definieras i statistiken som studier på eftergymnasial utbildning motsvarande minst en termin.

## Kursdeltagare och kurser

En elev i vuxenutbildningen kan delta i en eller flera kurser och räknas då som en kursdeltagare per kurs. Det totala antalet kursdeltagare 2014 är närmare 817 000. I genomsnitt deltar varje elev i knappt fyra kurser. Elever på gymnasial nivå deltar i fler kurser jämfört med elever på grundläggande nivå.

Den kurs på grundläggande nivå som har flest kursdeltagare är liksom tidigare år svenska som andraspråk. Totalt studerar drygt 39 000 kursdeltagare denna kurs, vilket motsvarar 43 procent av samtliga kursdeltagare på grundläggande nivå. Nästan samtliga kommuner som erbjuder vuxenutbildning på grundläggande nivå anordnar kursen svenska som andraspråk.

På gymnasial nivå är kursutbudet betydligt större. Den kurs som har flest kursdeltagare 2014 är orienteringskurs med knappt 41 000 kursdeltagare, följt av engelska 6 och hälsopedagogik med knappt hälften så många. Sedan den 1 juli 2012 finns nya ämnesplaner på gymnasial nivå.<sup>3</sup> Mindre än 1 procent av alla kursdeltagare år 2014 har läst på någon av de kurser som startade före den 1 juli 2012.

## Studier på distans vanligast på gymnasial nivå

Utbildning inom vuxenutbildning ska kunna erbjudas flexibelt bl.a. när det gäller tid, plats och studieform. Statistiken visar att ej schemalagd undervisning, t.ex. distansundervisning eller studier under andra flexibla former, är vanligast på gymnasial nivå. Det är 24 procent av kursdeltagarna på gymnasial nivå som studerar på distans. Motsvarande andel på grundläggande nivå är 5 procent. Andelen som studerar på distans eller under andra flexibla former har ökat kraftigt under den senaste tioårsperioden, från några enstaka procent till drygt 20 procent.

Studier på kvällstid är vanligast på grundläggande nivå. Totalt studerar 7 procent av kursdeltagarna på grundläggande nivå på kvällstid, jämfört med 2 procent av kursdeltagarna på gymnasial nivå. Över tid har andelen som studerar på kvällstid minskat.

## Andelen som läser hos annan anordnare har ökat

I de allra flesta fall är det kommuner som är huvudman för vuxenutbildningen.<sup>4</sup> Kommuner kan anordna utbildningen i egen regi eller upphandla sin utbildning av andra utbildningsanordnare, t.ex. privata utbildningsföretag, studieförbund eller folkhögskolor. Andelen kursdeltagare som läser hos en annan anordnare har nära nog fördubblats under de senaste tio åren och uppgick år 2014 till 46 procent. Variationen mellan olika regioner i landet är dock stor. I Stockholms län, som har den högsta andelen externa anordnare, läser närmare 7 av 10 kursdeltagare hos annan anordnare medan externa anordnare i stort sett saknas i Kalmar och Jämtlands län.

<sup>3</sup> För komvux på grundläggande nivå finns nya kursplaner.

<sup>4</sup> I ett fåtal fall är det ett landsting som är huvudman. År 2014 studerar 310 elever med ett landsting som huvudman.

## Studieresultat

Studieresultat för vuxenutbildning redovisas på flera olika sätt i statistiken. För både grundläggande och gymnasial nivå finns uppgifter om hur många kursdeltagare som under året har slutfört eller avbrutit sin kurs, alternativt avser att fortsätta studierna under nästa kalenderår.<sup>5</sup> Även betygsfördelning redovisas. Hittills har enbart betygsfördelning på gymnasial nivå inom vuxenutbildningen redovisats, men från och med år 2014 redovisas även betyg på grundläggande nivå. Därutöver redovisas uppgifter om slutbetyg och gymnasieexamen på gymnasial nivå.

### Sju av tio kursdeltagare slutför sin kurs

Sett till hela vuxenutbildningen är det 69 procent som under året slutför den kurs de har påbörjat. Därutöver är det 18 procent som avbryter sin kurs och 13 procent som antas fortsätta kursen nästkommande år. Andelen som slutför sin kurs har varit relativt oförändrad under ett antal år.

På grundläggande nivå är det en lägre andel än på gymnasial nivå som slutför sin kurs och en högre andel som antingen avbryter eller fortsätter nästa år. Det är 62 procent som slutför sin kurs och 21 procent som avbryter. Samtidigt finns det stora skillnader mellan olika kurser. Det är exempelvis 35 procent som avbryter sin kurs i svenska jämfört med 18 procent som avbryter sin kurs i svenska som andraspråk.

Av de närmare 726 000 kursdeltagarna på gymnasial nivå är det 70 procent som slutför sin kurs. Skillnaderna mellan olika kurser är dock mycket stora. Andelen som slutför sin kurs varierar mellan 52 och 87 procent på de vanligaste kurserna. Det finns också stora skillnader i hur många som avbryter sin kurs. Av de största kurserna sett till antalet deltagare är det drygt en tredjedel som avbryter sin kurs i matematik 1b och 2b, samtidigt som runt 8 procent avbryter sin kurs i bl.a. vård- och omsorgsarbete 2 och specialpedagogik 1.

### Färre underkända på grundläggande nivå, men bättre betyg på gymnasial nivå

Sedan den 1 juli 2012 får de studerande betyg i kurser med ämnesplaner enligt betygsskalan A–F, medan kurser som påbörjats före den 1 juli 2012 betygsätts enligt den gamla betygsskalan MVG–IG. Den stora majoriteten av kursdeltagarna på gymnasial nivå år 2014 (totalt 447 000 kursdeltagare) fick betyg enligt skalan A–F. Av dessa fick 87 procent lägst betyget E och 13 procent fick betyget F. Det var 9 procent som fick det högsta betyget, A. Av de vanligaste kurserna var det lägst andel som fick betyget A på kursen matematik 2b – drygt en procent.

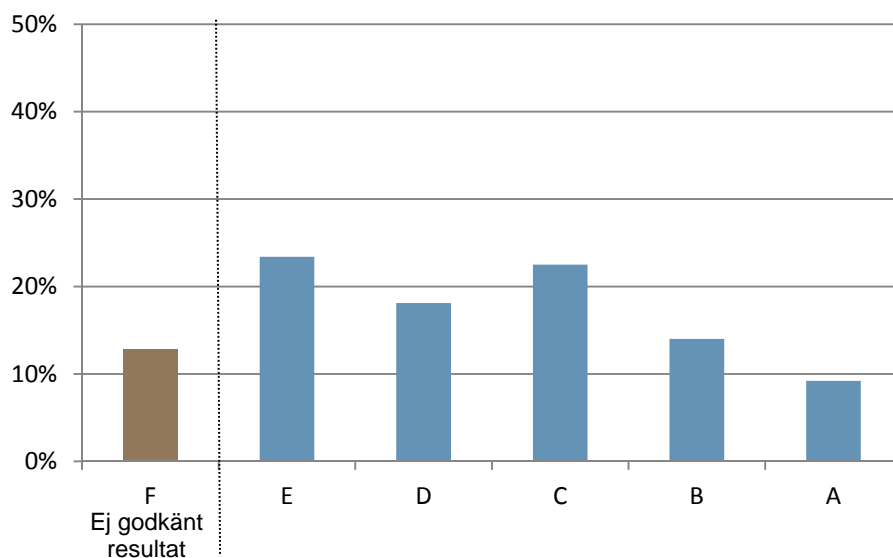
På grundläggande nivå fick 89 procent ett godkänt betyg (A–E) och 11 procent ett icke godkänt betyg (F). Även om andelen underkända är något lägre på grundläggande

---

<sup>5</sup> En kursdeltagare som varken har slutfört eller avbrutit sin kurs antas fortsätta kursen under nästa kalenderår. I praktiken behöver det dock inte alltid bli så.

gande nivå jämfört med gymnasial nivå, är de högsta betygen mer vanligt förekommande på gymnasial nivå.

**Diagram 3.** Betygsfördelning i kurser på gymnasial nivå med ämnesplaner som gäller från 1 juli 2012. Procent.



### Gymnasieexamen och slutbetyg på gymnasial nivå 2014

Från och med den 1 juli 2012 infördes gymnasieexamen för elever inom kommunal vuxenutbildning på gymnasial nivå. Det finns dock möjlighet att fram till och med den 1:a januari 2017 utfärda ett slutbetyg. Gymnasieexamen inom vuxenutbildningen ska omfatta 2400 poäng.

Sett till det totala antalet elever som studerar är det få som tar ut ett slutbetyg eller en gymnasieexamen. Totalt utfärdades drygt 4000 slutbetyg år 2014. Tre fjärdedelar av eleverna som tog ut ett slutbetyg var födda i Sverige. I majoriteten av slutbetygen ingick både kurser från komvux och från gymnasieskolan. Det var 24 procent av eleverna som enbart hade kurser från komvux i sitt slutbetyg. Endast 114 elever har fått en gymnasieexamen utfärdad under år 2014.

## Statistik på läns- och kommunnivå

Förutom statistik på riksnivå publicerar Skolverket uppgifter på läns- och kommunnivå. I vissa fall kompletteras uppgifterna i tabellerna på riksnivå med spridningsmått för kommuner samt medelvärden för kommungrupper<sup>6</sup>.

Spridningsmått ger en bild av den stora spridning som ofta finns mellan landets 290 kommuner när det gäller vuxenutbildningen, t ex hur elevantalet varierar. Maxvärde, minimivärde, median, kvartiler (25 % och 75 %) och percentiler (10 % och 90 %) anger elevantalet då man rangordnat kommunerna från de med minst antal elever till de med flest antal elever. I Tabell 1 nedan framgår att medianvärdet är 266. Det innebär att hälften av kommunerna har färre än 266 elever och att hälften av kommunerna har fler än 266 elever. På motsvarande sätt framgår att 90 procent av kommunerna har högst 1955 elever, och att i 90 procent av kommunerna överstiger andelen kvinnor inte 75 procent.

**Tabell 1.** Spridningsmått för kommuner när det gäller antal elever och andel kvinnor i komvux.

Spridningsmått	Antal elever	Andel (%) kvinnor
Max	25 095	92
90%	1 955	75
75%	674	71
Median	266	66
25%	98	62
10%	0	58
Min	0	40

Medelvärden för kommungrupper ger också kompletterande information till genomsnittet för riket. Exempelvis har storstäderna i genomsnitt närmare 17 000 elever per kommun medan genomsnittet i glesbygdskommunerna är 126 elever. Andelen elever som har ej schemalagd undervisning är högst i turism- och besöksnäringskommunerna (42 procent). De kommungrupper som har klart lägst andel med ej schemalagd undervisning är glesbygdskommunerna (10 procent) och storstäderna (11 procent).

<sup>6</sup> Sveriges Kommuner och Landsting (SKL) delar in landets kommuner i tio kommungrupper efter vissa strukturella egenskaper som befolkningsstorlek, pendlingsmönster och näringslivsstruktur. En beskrivning av kommungrupperna finns bifogat till tabellerna på Skolverkets webbplats.

## Nationella prov

För första gången redovisas resultat över genomförda nationella prov i vuxenutbildningen för helåret 2014<sup>7</sup>.

## Antal kursprov

För en påfallande stor del av dem som har läst kurser inom ämnena engelska, matematik och svenska inom vuxenutbildningen saknas kursprov.

Kursprov har rapporterats för totalt 40 514 kursdeltagare. För att få ett samlat provbetyg krävs att kursdeltagaren genomfört *samtliga* delprov som ingår i det nationella provet för kursen ifråga (exempelvis består det nationella provet i svenska 1 och svenska som andraspråk 1 av tre delprov; muntlig framställning, läsförståelse och skriftlig framställning). Totalt är det 34 392 kursdeltagare som har genomfört samtliga delprov inom respektive kurs och har därmed fått ett provbetyg enligt betygsskalan A–F.

Andelen kursprov uppgår till ca 47 procent av det totala antalet kursdeltagare som har genomfört kurser inom ämnena svenska, matematik och engelska och som har fått ett kursbetyg. Nivån varierar mellan olika kurser, från som mest 53 procent för kursen Svenska 3 till som lägst 37 procent för kursen Matematik 1 C vilket visas i Diagram 4. Generellt är andelen kursprov något lägre på matematikkurserna än på kurserna i engelska och svenska.

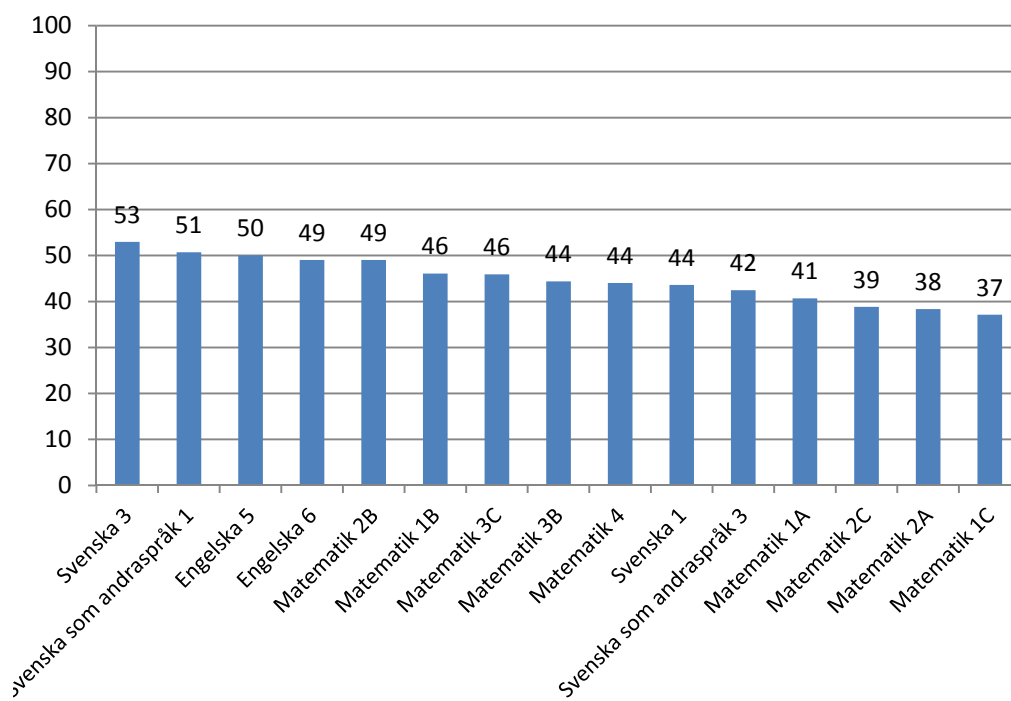
---

<sup>7</sup> Uppgifter samlades även in för andra halvåret 2013, men då indikationer fanns om svårigheter i rapporteringen av genomförda prov, redovisas inte dessa resultat.

## PM

8 (12)  
Dnr 2015:00056

**Diagram 4.** Andelen (%) provbetyg i förhållande till totalt antal betygsatta kurser i engelska, matematik, svenska samt svenska som andraspråk.



### Provbetyg

Provbetygen är generellt lägre inom ämnet matematik än inom svenska- och engelskaämnet. Andelen med betyget F uppgick till mellan 25–35 procent på merparten matematikkurser. Undantaget är kursen Matematik 1 C där 11 procent fick betyg F på det nationella provet<sup>8</sup>. Andelen med betyg F på kurserna i svenska och engelska uppgick till ca 5–15 procent, och för svenska som andraspråk 1 och 3 hade 21 respektive 13 procent fått betyg F.

### Provbetygens giltighet för hela elevgruppen

Eftersom andelen provbetyg uppgår till knappt hälften av alla kursdeltagare som läst och fått betyg på kurser inom ämnena svenska, matematik och engelska aktualiseras frågan om representativiteten hos den grupp för vilka det finns ett kursprov med tillhörande provbetyg. Kan man på goda grunder anta att den grupp som skrivit nationella prov är kunskapsmässigt representativ för hela den elevgrupp inom

<sup>8</sup> I jämförelse med övriga matematikkurser är dock antalet provbetyg på denna kurs litet; enbart 271 provbetyg har rapporterats.



vuxenutbildningen som har läst ämnena svenska, engelska och matematik, och att betygsfördelningen därmed skulle vara ungefär densamma om alla kursdeltagare inom dessa ämnen deltagit i proven? För att se till eventuella kunskapsskillnader mellan den grupp som har ett kursprov med tillhörande provbetyg och den grupp som saknar detta har vi jämfört kursbetygen för båda grupperna.

Som framgår av Diagram 5 visar jämförelsen mellan de båda grupperna en tydlig skillnad i kursbetyg. För samtliga kurser framkommer att betyget F är betydligt vanligare bland den grupp som saknar provbetyg. För vissa kurser kan det skilja upp till 20 procentenheter i andelen icke-godkända elever. Med utgångspunkt från detta förefaller det alltså finnas en systematik i bortfallet så att kunskapsmässigt svagare elever inte deltar i de nationella proven i lika hög grad.

Orsakerna bakom den stora avsaknaden av kursprov är inte klarlagda utan mer kunskap behövs för att förstå hur kursprov ges inom den kommunala vuxenutbildningen. Indikationer finns på att det kan finnas elever som skriver provversioner som inte är godkända och som därmed faller utanför den statistik som Skolverket publicerar.

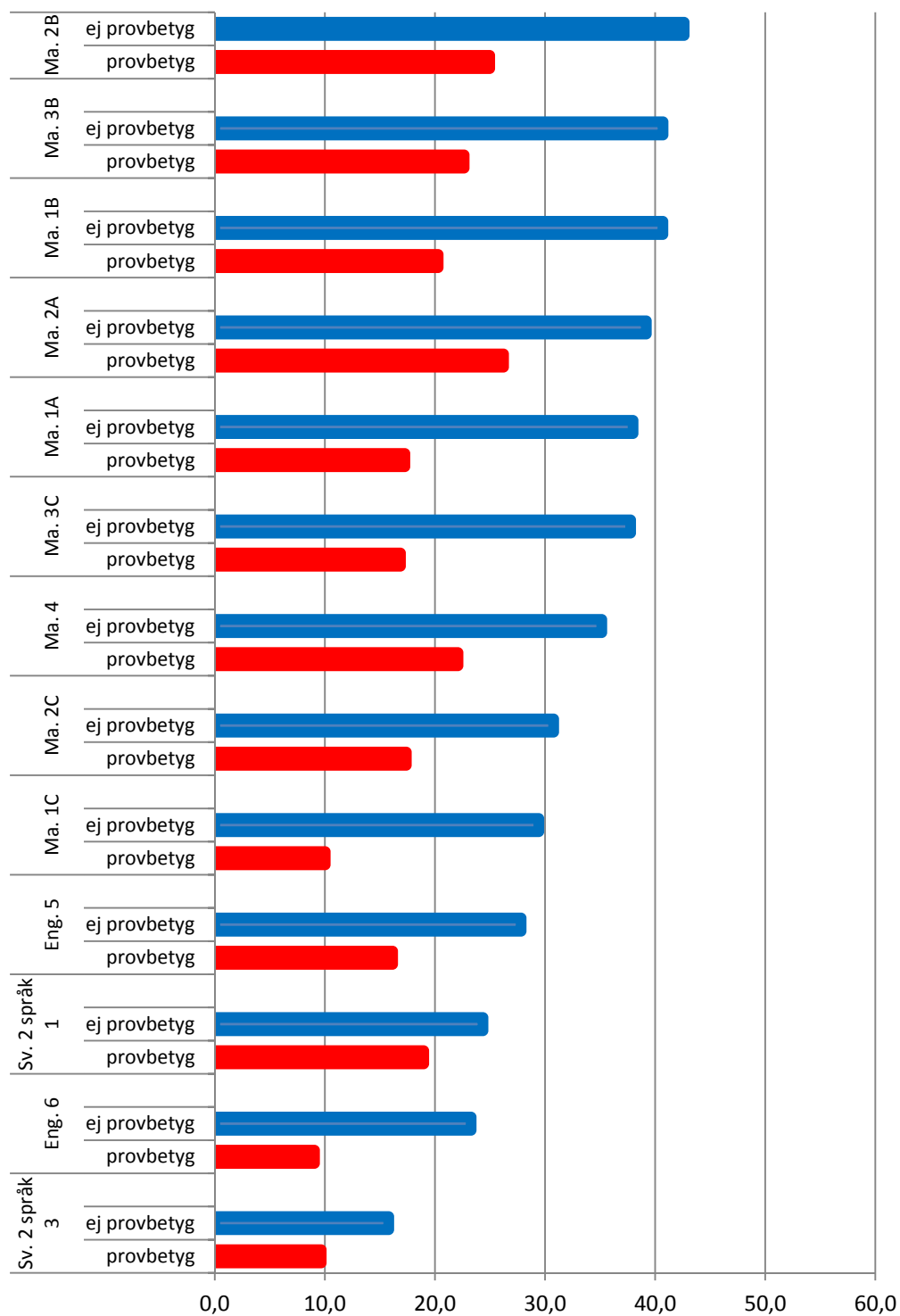
Det kan också vara så att prov inte ges eller att elever inte deltar överhuvudtaget. Undervisningen i denna skolform är till sin karaktär mer flexibel och individualiserad än t ex gymnasieskolan, vilket kan inverka på benägenheten att delta och/eller att genomföra kursprov. Exempelvis är det numera vanligt att läsa på distans, och en stor del av den kommunala vuxenutbildningen bedrivs av externa anordnare. Vi kan se att andelen kursdeltagare som skriver kursprov är något lägre bland dem som läser på distans eller hos externa anordnare.

Man ska också komma ihåg att bestämmelsen om obligatoriska kursprov inom vuxenutbildningen är relativt ny, och att denna information kanske ännu inte nått ut fullt i kommunerna. Vi kan konstatera att variationen är stor mellan kommuner vad gäller andelen provbetyg i relation till det totala antalet kursdeltagare inom svenska, engelska och matematik. För flera kommuner finns inga redovisade kursprov alls trots flertalet elever som har läst inom dessa tre ämnen. Att Skolverket nu börjar publicera statistik om kursprov inom vuxenutbildningen kan, trots ovan påtalade brister, bidra till att öka på denna kunskap hos kommunerna.

## PM

10 (12)  
Dnr 2015:00056

**Diagram 5.** Andelen (%) med icke godkända och godkända kursbetyg bland elever med provbetyg respektive utan provbetyg.



## Skolverkets statistik om kommunal vuxenutbildning

Skolverket publicerar statistik om kommunal vuxenutbildning en gång per år. Från och med 2009 publiceras statistiken per kalenderår istället för per läsår, i syfte att bättre spegla en flexibel vuxenutbildning.

Vill du se de aktuella tabellerna där uppgifterna i denna PM är hämtade så hittar du dem på Skolverkets webbplats under länken ”Statistik och utvärdering”. Där finns Sveriges officiella statistik om vuxenutbildningen för kalenderåret 2014 på riksnivå. Bifogat till denna PM finns en översikt över de tabeller om elever, kursdeltagare och studieresultat som Skolverket publicerar (se nästa sida).

I Skolverkets databas Jämförelsetal ([www.jmftal.artisan.se](http://www.jmftal.artisan.se)) finns statistik på läns- och kommunnivå. Där finns bl.a. uppgifter om elever och kursdeltagare i kommunens skolor och om studieresultat. I databasen går det att se resultaten för en enskild kommun. Sammantaget visar kommunsiffrorna att det finns mycket stora skillnader mellan olika kommuner. I de fall resultaten är alltför osäkra prickas de (..). Detta blir framför allt aktuellt för kommuner med få elever.

## Översikt över tabeller om komvux

Uppgifter på riksnivå	
<b>Elever och kursdeltagare</b>	
<b>Tabell 2A*</b>	<b>Skolor och elever</b> Antal skolor, elever och elever per skola 2008–2014. Andel i komvux av den vuxna befolkningen.
<b>Tabell 3A*</b>	<b>Antal elever</b> Elever efter kön och bakgrund. Elever som studerar på kvällstid, ej schemalagd undervisning, bosatta i annan kommun, nyinskrivna.
<b>Tabell 4A*</b>	<b>Antal kursdeltagare</b> Antal kursdeltagare efter kön och bakgrund. Studier på kvällstid, ej schemalagd undervisning, studier hos annan utbildningsanordnare.
<b>Tabell 5</b>	<b>Kurser</b> Kurser med flest deltagare per utbildningsnivå 2014 samt verksamhetspoäng för dessa kurser och antal kommuner som ger kursen.
<b>Tabell 6</b>	<b>Elevernas ålder</b> Ålder hos eleverna fördelat efter kön, bakgrund, huvudman och utbildningsnivå. Uppgift om medelålder och medianålder.
<b>Tabell 7</b>	<b>Elevernas utbildningsbakgrund</b> Utbildningsbakgrund hos eleverna fördelat efter kön, bakgrund, huvudman och utbildningsnivå.
<b>Betyg och studieresultat</b>	
<b>Tabell 1A*</b>	<b>Antal som slutfört, avbrutit eller fortsätter kurs</b> Antal totalt, samt fördelat efter kön, bakgrund och huvudman. Andel för de vanligaste kurserna på respektive utbildningsnivå.
<b>Tabell 2A</b>	<b>Betyg på gymnasial nivå (kurser fram till 1 juli 2012)</b> Betygsfördelning totalt samt fördelat efter kön, bakgrund och huvudman. Betygsfördelning för de vanligaste kurserna.
<b>Tabell 2B</b>	<b>Betyg på gymnasial och grundläggande nivå (kurser fr.o.m. 1 juli 2012)</b> Betygsfördelning totalt samt fördelat efter kön, bakgrund och huvudman. Betygsfördelning för de vanligaste kurserna.
<b>Tabell 3</b>	<b>Slutbetyg från komvux på gymnasial nivå</b>
<b>Uppgifter på läns- och kommunnivå</b>	
	Se databasen <i>Jämförelsetal</i> ( <a href="http://www.jmftal.artisan.se">www.jmftal.artisan.se</a> )

\* För denna tabell finns även uppgifter om spridningsmått för kommuner och medelvärden för kommungrupper. Dessa uppgifter redovisas i tabell B respektive C (t.ex. 2B och 2C).