

Redovisning av uppdrag om statsbidrag för gymnasial lärlingsutbildning läsåret 2014/15

Härmed redovisas omfattning och användning av statsbidrag för gymnasial lärlingsutbildning läsåret 2014/15 enligt förordningen (2011:947) om statsbidrag för gymnasial lärlingsutbildning.

På Skolverkets vägnar

Pia Enochsson
T.f. avdelningschef

Lisa Hellblom
Undervisningsråd

I ärendets slutliga handläggning har undervisningsråden Fredrik Hammarström och Johanna Freed deltagit.

Innehåll

Sammanfattning	3
Förutsättningar för bidraget.....	4
Gymnasial lärlingsutbildning	5
Antal elever och utbetalt statsbidrag.....	5
Lärlingarna ökar i årskurs 2 och 3.....	7
Bygg- och anläggning fortsatt populärast	8
Lägre andel kvinnor i de senare årskurserna	9
Färre avbryter utbildningen under läsåret.....	9
Så har statsbidraget använts	10
Ersättning till arbetsgivare har ökat	11
Utvecklingskostnader går främst till lärlingssamordning.....	12
Bidrag för utbildade handledare	13
Lägre bidrag på hösten	14
Stor spridning mellan program.....	14
Uppföljning och kontroller	15
Informationsinsatser	16
Information till arbetsgivare	16
Information till huvudmän om registrering av elever	16
Statsbidrag för att främja lärlingsutbildning	17
Bilaga 1	20
Bilaga 2.....	21
Bilaga 3.....	22
Bilaga 4.....	26
Bilaga 5.....	27

Sammanfattning

Skolverket betalade ut följande statsbidrag för gymnasial lärlingsutbildning läsåret 2014/15:

- 348 mkr för ersättning till elevernas arbetsgivare.
- 73 mkr för huvudmännens utvecklingskostnader av utbildningen.
- 6,7 mkr till arbetsgivare för utbildade handledare.
- 20,7 mkr för insatser för att främja gymnasial lärlingsutbildning (kalenderåret 2015).

Totalt deltog 7 603 elever vårterminen 2015 vilket är en ökning med 1 100 elever jämfört med föregående läsår. Skolverkets bedömning är att antalet gymnasiala lärlingar fortsätter öka även nästa läsår.

Ökningen beror främst på att huvudmän väljer att skriva över elever från en skolförlagd yrkesutbildning till en gymnasial lärlingsutbildning i årskurs 2 och 3. Huvudmännens främsta argument för detta är de fördelar som statsbidraget och lärlingsersättningen innebär. En majoritet av de nytillkomna eleverna går bygg- och anläggningsprogrammet.

Andelen kvinnor tenderar att minska längre upp i årskurserna. Detta beror på att en majoritet av eleverna som övergår till lärlingsutbildningen i de senare årskurserna gör det inom ett mansdominerat program.

Våren 2015 lämnades för första gången statsbidrag för handledare som genomfört Skolverkets webbaserade handledarutbildning. Våren 2015 beviljades bidrag för 916 elever vars handledare hade fullföljt webbutbildningen eller en motsvarande utbildning. Högst andel utbildade handledare som beviljats bidrag återfinns på barn- och fritidsprogrammet.

Flest elever läste bygg- och anläggningsprogrammet. Liksom tidigare år utgjorde lön till lärlingssamordnare den största utvecklingskostnaden för huvudmännen.

Skolverket har informerat samtliga arbetsgivare som tagit emot gymnasiala lärlingar om statsbidraget. Informationen syftade till att öka kunskapen om bidraget så att ersättningen i högre utsträckning ska användas till att främja elevens utbildning istället för att tillfalla företagens generella budget.

Intresset för statsbidraget att främja lärlingsutbildning har ökat sedan 2014. Huvudmännen själva uppskattar att bidraget kommer att generera cirka 500 nya lärlingselever läsåret 15/16.

Bakgrund

Statsbidrag för gymnasial lärlingsutbildning regleras i förordningen (2011:947) om statsbidrag för gymnasial lärlingsutbildning. Enligt förordningen ska Skolverket redovisa omfattningen av utbetalat statsbidrag och hur bidraget har använts till Regeringskansliet senast den 1 oktober varje år. Skolverket ska även utvärdera bidragets effekter. Detta är Skolverkets fjärde redovisning sedan 2012 där omfattningen och användningen av statsbidraget redovisas. Stockholms universitet genomförde på uppdrag av Skolverket en studie om arbetsgivarnas användning av statsbidraget. Studien redovisades den 17 januari 2014.

Förutsättningar för bidrag

Skolverket fördelar statsbidrag till huvudmän för elever som deltar i en gymnasial lärlingsutbildning. Bidraget betalas ut terminsvis och utbetalning sker efter ansökan.

Från och med den 1 juli 2011 finns gymnasial lärlingsutbildning som ett alternativ inom gymnasieskolans yrkesutbildning. Dessförinnan genomfördes utbildningen som en försöksverksamhet. Utbildningen leder till samma yrkesexamen som ett skolförlagt yrkesprogram.

Statsbidrag lämnas med upp till 57 500 kronor per elev och läsår. Av dessa kan huvudmannen beviljas högst 10 000 kronor i utvecklingskostnader för lärlingsutbildningen. Resterande bidrag lämnas för ersättning till arbetsgivare som tagit emot elever. Det är möjligt att använda hela bidraget som ersättning till arbetsgivare, men det är däremot inte möjligt att beviljas mer än 10 000 kronor per elev och läsår i utvecklingskostnader. En förutsättning för statsbidrag är att det upprättas ett utbildningskontrakt mellan elev (vårdnadshavare), skolenhet och arbetsplats.

Statsbidrag utgår med ytterligare högst 10 000 kronor per elev och läsår i ersättning till arbetsgivare om elevens handledare har genomfört en utbildning som uppfyller Skolverkets krav. Dessa regleras i Skolverkets föreskrifter (2014:49) om krav för handledarutbildning.

Statsbidrag lämnas även för att antalet elever inom gymnasial lärlingsutbildning ska öka eller att sådan utbildning kan erbjudas. Bidraget kan sökas av en kommun eller flera kommuner i samverkan. I ansökan lämnas en beskrivning av den tänkta utvecklingsinsatsen och kostnaderna för denna. Vid bedömning av ansökan tar Skolverket hänsyn till i vilken grad utvecklingsinsatsen kommer att leda till fler lärlingar eller att lärlingsutbildning kommer till stånd samt att insatserna ger en bestående effekt.

För detta bidrag finns inte några beloppsgränser. Skolverket bedömer istället rimligheten i insatsen och kostnaden för den för att uppnå målen i ansökan. Vid fördelning av statsbidrag tar Skolverket också hänsyn till geografisk spridning av insatserna.

Gymnasial lärlingsutbildning¹

Skolverket betalade ut drygt 421 miljoner kronor i statsbidrag för gymnasial lärlingsutbildning läsåret 2014/15. De kommunala huvudmännen erhöll cirka 175 miljoner kronor och de enskilda huvudmännen cirka 247 miljoner kronor i statsbidrag.

Antal elever och utbetalt statsbidrag

Läsåret 2014/15 beviljades totalt 125 huvudmän statsbidrag. Hösten 2014 deltog 7 344 elever och våren 2015 deltog 7 603 elever. I tabell 1 visas antalet huvudmän, elever och utbetalt statsbidrag.

Tabell 1. Huvudmän, elever, skolenheter och utbetalat statsbidrag läsåret 2014/15

	Kommunala	Enskilda	Totalt
Antal huvudmän HT 2014	99	20	119
Antal huvudmän VT 2015	103	20	123
Antal elever HT 2014	3 080	4 264	7 344
Antal elever VT 2015	3 216	4 387	7 603

Statsbidrag HT 2014	84 825 192	121 399 147	206 224 339
Statsbidrag VT 2015	89 742 588	125 522 225	215 264 813
Totalt, kr	174 567 780	246 921 372	421 489 152

Inom gymnasial lärlingsutbildning ska minst halva utbildningen genomföras som arbetsplatsförlagt lärande (apl). I mars 2015 förtydligades gymnasieförordningen så att omfattningen av elevens apl räknas från det läsår som eleven övergår till en gymnasial lärlingsutbildning. Med anledning av detta ökade antalet elever i årskurs 2 och 3 kraftigt hösten 2014. Sedan föregående läsår har 18 nya huvudmän tillkommit. Hos dessa huvudmän deltog majoriteten av elever i årskurs 2 och 3.

En elev hade ännu inte avslutat försöksverksamheten med gymnasial lärlingsutbildning². Sammanlagt utbetalades 52 250 kronor för denna elev läsåret 2014/15.

Huvudmän deltog från hela landet, se figur 1. De kommunala huvudmännen är främst små och medelstora kommuner. Bland de enskilda huvudmännen fanns tvärtom skolenheterna huvudsakligen i större kommuner.

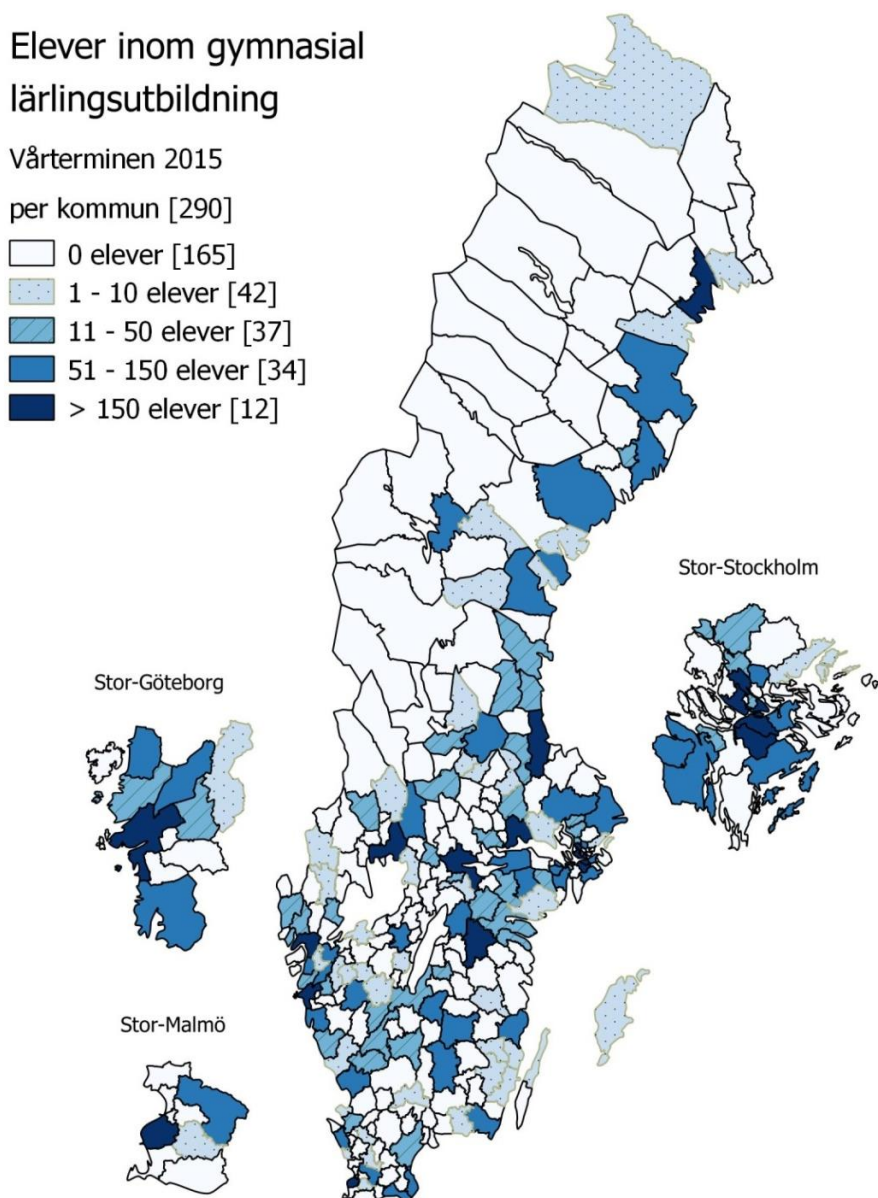
Gymnasial lärlingsutbildning erbjöds i 125 av landets 290 kommuner våren 2015, i regi av antingen kommunala eller enskilda huvudmän. Jämfört med föregående läsår har 19 kommuner tillkommit samtidigt som 6 stycken har fallit bort. Bland

¹ Förordningen (2011:947) om statsbidrag för gymnasial lärlingsutbildning.

² Förordningen (2007:1349) om försöksverksamhet med gymnasial lärlingsutbildning

kommuner som tillkom återfinns ett antal kommuner i Norrland som Kramfors, Ragunda och Kiruna. Även kommuner i Stockholmsområdet och Skåne tillkom. Det finns inget samband mellan en hög andel elever som är inskrivna på yrkesprogram i en kommun och en hög andel lärlingselever.

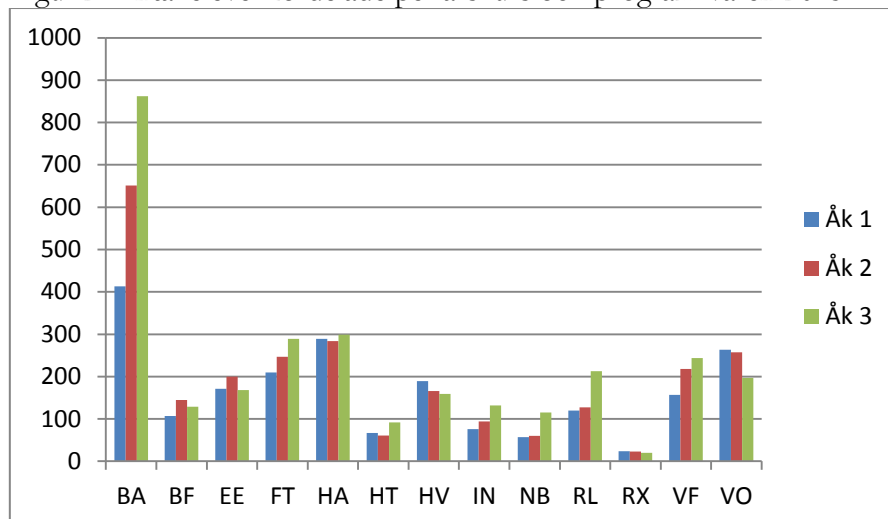
Figur 1. Geografisk spridning av lärlingselever per kommun våren 2015 hos både kommunala och enskilda huvudmän.



Lärlingarna ökar i årskurs 2 och 3

Inom gymnasial lärlingsutbildning har deltagandet ökat med cirka 1 100 elever jämfört med föregående läsår. Ökningen sker främst i de senare årskurserna vilket beror på att huvudmän väljer att skriva över elever från skolförlagda yrkesprogram till en gymnasial lärlingsutbildning. Detta görs främst inom bygg- och anläggningsprogrammet, se figur 2. Då det arbetsplatsförlagda lärandet i stor utsträckning förläggs till de senare årskurserna ser många huvudmän övergången som relativt oproblematis. Fördelar som statsbidrag för utvecklingskostnader och ersättning till arbetsgivare lyfts fram som främsta argument av huvudmännen. En annan fördel är att de gymnasiala lärlingarna erhåller lärlingsersättning motsvarande 1 000 kronor i månaden från CSN under tiden som utbildningskontraktet gäller.

Figur 2. Antal elever fördelade per årskurs och program våren 2015



I bilaga 5 visas programbetäckningar för samtliga yrkesprogram

Skolverket bedömer att antalet elever inom gymnasial lärlingsutbildning kommer att öka även nästa läsår. Det pågår utvecklingsprojekt i flera kommuner som syftar till att utöka lärlingsutbildningen. Bland annat har både Uppsala och Malmö upprättat egna lärlingscenter som ska verka för att fler elever ska välja lärlingsutbildning. Antalet elever som övergår till en gymnasial lärlingsutbildning i de senare årskurserna bedöms öka. Om däremot förslaget³ med att begränsa möjligheten att bli gymnasial lärling i årskurs 3 träder i kraft förväntas en svagare ökning av elevantalet.

³ Lärlingsutbildning och arbetsplatsförlagt lärande inom gymnasieskolan och gymnasiesärskolan U2014/4311/GV

Bygg- och anläggning fortsatt populärast

Våren 2015 deltog 7 603 elever i gymnasial lärlingsutbildning. I likhet med tidigare år läste flest elever, 25 procent, bygg- och anläggningsprogrammet vilket är en ökning jämfört med föregående år. I övrigt följer fördelningen av elever mellan olika program samma mönster som tidigare läsår.

Drygt 60 procent av eleverna var män medan kvinnorna utgjorde knappt 40 procent. I likhet med tidigare år valde flest män bygg- och anläggningsprogrammet medan kvinnor i högre omfattning valde vård- och omsorgsprogrammet.

Tabell 2. Elever och program våren 2015

VT 15 År 1-3	Kvinnor		Män		Totalt
Program	Antal	Andel (%)	Antal	Andel (%)	
Bygg- och anläggningsprogrammet	209	11	1 717	89	1 926
Barn- och fritidsprogrammet *	294	77	86	23	381
El- och energiprogrammet	26	5	513	95	539
Fordons- och transportprogrammet	80	11	666	89	746
Handels- och administrationsprogrammet *	516	59	353	40	872
Hotell- och turismprogrammet	189	86	31	14	220
Hantverksprogrammet	454	88	60	12	514
Industri tekniska programmet	24	8	278	92	302
Naturbruksprogrammet	183	79	49	21	232
Restaurang- och livsmedelsprogrammet	258	56	202	44	460
RX-Flygteknikutbildningen	7	10	60	90	67
VVS- och fastighetsprogrammet *	14	2	604	98	619
Vård- och omsorgsprogrammet *	606	85	109	15	717
Gymnasiesärskolan *					8
Totalt	2 860	38	4 728	62	7 603

*Elever inom programmet har skyddade personuppgifter

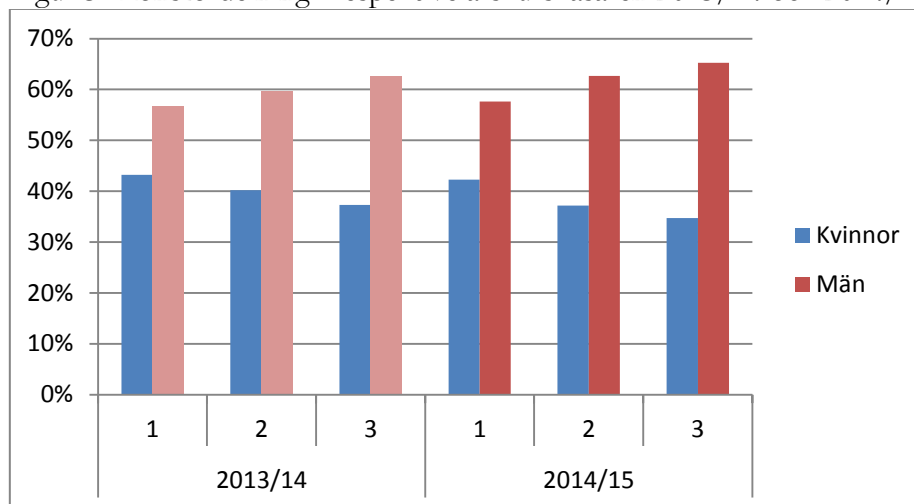
I bilaga 4 redovisas antalet elever uppdelat per årskurs, kön och program.

Det är fortsatt få elever från gymnasiesärskolan som deltar i gymnasial lärlingsutbildning. Fyra huvudmän deltog med sammanlagt åtta elever vårterminen 2015, samtliga hos kommunala huvudmän. Enligt huvudmännen är det svårare att hitta arbetsplatser till elever inom gymnasiesärskolan jämfört med gymnasieskolan. Detta kan bero på att arbetsgivare upplever det som ett större åtagande eller att de saknar kunskap om elevgruppen.

Högre andel män i de senare årskurserna

Andelen män tenderar att öka i de senare årskurserna. I årskurs 1 utgör andelen kvinnor cirka 42 procent för att sedan sjunka till drygt 35 procent i årskurs 3. I figur 3 visas fördelningen mellan kvinnor och män de två senaste läsåren.

Figur 3. Könsfördelning i respektive årskurs läsåren 2013/14 och 2014/15



Att andelen kvinnor minskar beror inte på att kvinnor avbryter utbildningen i högre utsträckning än män, istället är det antalet män som ökar i årskurs 2 och 3. En majoritet av eleverna som övergår till en gymnasial lärlingsutbildning i de senare årskurserna gör detta inom ett mansdominerat program som bygg- och anläggning, se figur 2.

Könsfördelningen inom den gymnasiala lärlingsutbildningen följer i stort samma mönster som de skolförlagda yrkesprogrammen. Ett program som avviker från mönstret är restaurang- och livsmedel, där könsfördelning inom den gymnasiala lärlingsutbildningen är mer jämn än för det skolförlagda programmet. Två andra program som avviker är barn- och fritid samt hotell- och turismprogrammet; de har en mer ojämn könsfördelning i gymnasial lärlingsutbildning jämfört med de skolförlagda yrkesutbildningarna.

Färre avbryter utbildningen under läsåret

Elevantalet var liksom föregående läsår högre under vårterminen jämfört med höstterminen. Totalt tillkom 530 elever i årskurs 1 under vårterminen 2015. Detta är lägre jämfört med tidigare år vilket skulle kunna indikera att huvudmännen har förbättrat rutinerna kring upprättandet av utbildningskontrakt. Att utbildningskontraktet är en förutsättning för elevens lärlingsersättning från CSN antas vara en bidragande faktor.

Av eleverna som rapporterades i statsbidragsstatistiken hösten 2014 återfanns 90 procent våren 2015. Detta innebär att 10 procent av eleverna som inrapporterades på hösten inte deltog i en gymnasial lärlingsutbildning våren 2015. Detta är en svag minskning jämfört med föregående läsår då 12 procent av eleverna inte rapporterades på vårterminen. Majoriteten av eleverna som inte återkom på vårterminen gick i årskurs 3.

Tabell 3. Elevantal fördelat per årskurs

Antal elever	Årskurs 1	Årskurs 2	Årskurs 3	Årskurs 4	Totalt
Hösten 2014	1 895	2 510	2 937	2	7 344
Våren 2015	2 144	2 539	2 919	1	7 603

Att elever faller bort i statistiken mellan terminer kan bero på att eleverna har övergått till ett annat gymnasieprogram eller avbrutit sina studier helt. Eleverna kan även ha läst teoretiska kurser under våren eller bytt arbetsplats och inte haft ett färdigt utbildningskontrakt vid tidpunkten för ansökan om statsbidrag. På grund av ovissheten kring elevernas rörlighet är det svårt att med säkerhet uttala sig om i vilken utsträckning eleverna fullföljer hela utbildningen.

Så har statsbidraget använts

Bidrag lämnas för huvudmannens kostnader för utveckling av lärlingsutbildningen samt för ersättning till arbetsgivare som tar emot elever. Drygt 73 miljoner kronor av statsbidraget (17 procent) har använts till utvecklingskostnader och 348 miljoner kronor (83 procent) som ersättning till arbetsgivare.

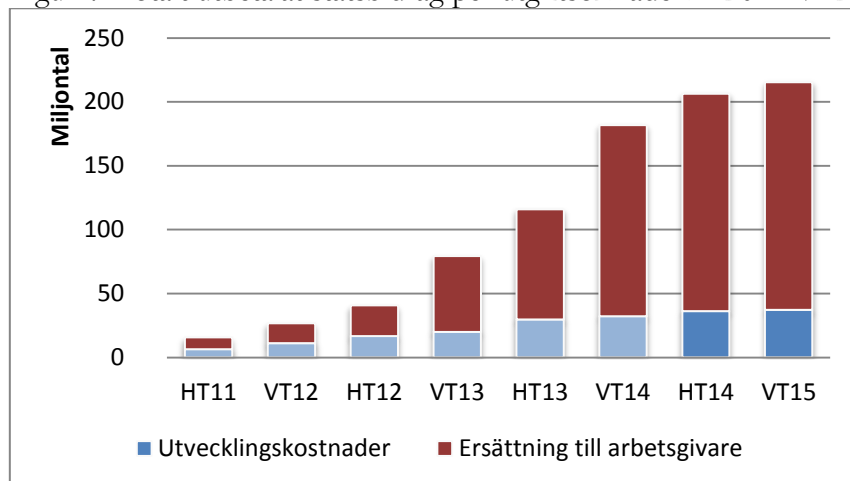
Tabell 4. Utbetalat statsbidrag för gymnasial lärlingsutbildning läsåret 2014/15

	HT14		VT15		Totalt
	Kommunala	Enskilda	Kommunala	Enskilda	
Utvecklingskostnader	15 005 734	21 128 005	15 415 038	21 692 650	73 241 427
Ersättning till arbetsgivare	69 819 458	100 271 142	74 327 550	103 829 575	348 247 725
Totalt, kr	206 224 339		215 264 813		421 489 152

Ersättning till arbetsgivare har ökat

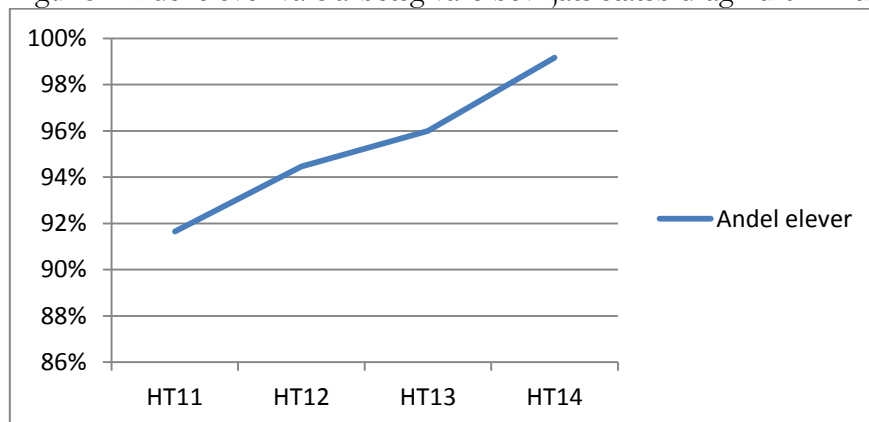
Utbetalt bidrag har ökat läsåret 2014/15 i och med att antalet elever har ökat. I figur 4 visas utbetalt bidrag sedan hösten 2011. Vid två tillfällen, våren 2013 och våren 2014, höjdes ersättningsnivån per elev till arbetsgivare.

Figur 4. Totalt utbetalat statsbidrag per utgiftsområde HT2011-VT2015



Majoriteten av huvudmännen väljer att ansöka om statsbidrag för ersättning till arbetsgivare. Läsåret 2014/15 ansökte huvudmännen om bidraget för drygt 99 procent av eleverna; att jämföra med 96 procent läsåret innan. Det var därmed endast enstaka arbetsgivare som inte erhöll bidrag. Det är tänkbart att ökningen beror på att arbetsgivarnas upplevda fördelar med ersättningen överstiger den administrativa bördan (som vissa arbetsgivare tidigare har lyft fram som skäl till att inte ta emot bidraget). En annan tänkbar förklaring till ökningen är att bidraget har blivit mer känt och förankrat bland huvudmän, skolor och arbetsgivare.

Figur 5. Andel elever vars arbetsgivare beviljats statsbidrag ht2011-ht2014

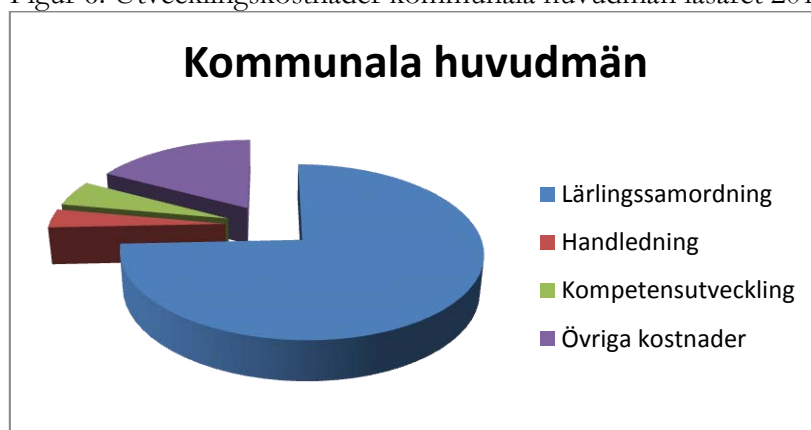


Utvecklingskostnader används främst till lärlingssamordning

Statsbidrag för utvecklingskostnader lämnas med högst 10 000 kronor per elev och läsår. Bidraget avser huvudmannens kostnader för utveckling av den gymnasiala lärlingsutbildningen, till exempel lön för en lärlingssamordnare som koordinerar arbetsplatser eller kostnader för kompetensutveckling och kvalitetssäkring. Huvudmännen kan även ansöka om bidrag för ”övriga kostnader” som ska specificeras i ansökan. Det kan till exempel handla om kostnader för samordning och utvecklingsarbete på skolan, inköp av externa kurser, administration eller studiebesök.

I figur 6 och 7 visas hur enskilda respektive kommunala huvudmän har använt statsbidraget för utvecklingskostnader. Kostnader för lärlingssamordnare utgör den största andelen hos både kommunala och enskilda huvudmän. Liksom tidigare år avsätter de enskilda huvudmännen en större andel av bidraget till lärlingssamordning och även för kompetensutveckling. De kommunala huvudmännen använder i sin tur en större andel till övriga utgifter som exempelvis inköp av externa kurser.

Figur 6. Utvecklingskostnader kommunala huvudmän läsåret 2014/15



Figur 7. Utvecklingskostnader enskilda huvudmän läsåret 2014/15



Bidrag för utbildade handledare⁴

Statsbidrag lämnas med högst 5 000 kronor per elev och termin för ersättning till arbetsgivare om elevens handledare är utbildad. Handledaren ska då ha genomfört Skolverkets webbaserade handledarutbildning, motsvarande utbildning på ett lärosäte eller skolans egen handledarutbildning som godkänts av Skolverket. Sammanlagt beviljades bidrag för 700 elever hösten 2014 och 916 elever våren 2015.

I september 2014 trädde Skolverkets föreskrift (SKOLFS 2014:49) om krav för handledarutbildning i kraft. I föreskriften framgår vad handledarutbildningen ska innehålla för att berättiga till bidrag. Totalt har Skolverket godkänt 33 olika handledarutbildningar fördelade på 28 huvudmän.

Våren 2015 lämnades för första gången bidrag för handledare som genomfört Skolverkets webbaserade handledarutbildning plus fördjupningsdelen för lärling. Bidrag beviljades för totalt 425 handledare som hade fullföljt webbutbildningen. Statsbidrag beviljades för totalt 45 handledare som hade genomfört en handledarutbildning som Skolverket upphandlat på ett lärosäte.

Tabell 5. Beviljat statsbidrag per typ av utbildning och termin.

Typ av utbildning	Elever HT14	Elever VT15	Bidrag HT14	Bidrag VT15
Webbutbildning	0	425	0	2 125 000
Utbildning på skolan	700	446	2 125 000	2 230 000
Lärosäte	0	45	0	225 000
Totalt, kr	700	916	2 125 000	4 580 000

Kommunerna söker mer

Omkring en tredjedel av huvudmännen beviljades bidrag för utbildade handledare. De kommunala huvudmännen ansökte om bidraget i högre utsträckning jämfört med de enskilda. Kommunerna ansökte om bidrag för 21 procent av sina gymnasiala lärlingar medan de enskilda sökte för omkring 5 procent av eleverna våren 2015.

Tabell 6. Beviljat bidrag för utbildade handledare våren 2014

Bidrag handledare	Kommunala	Enskilda	Totalt
Antal huvudmän HT 2014	18	2	20
Antal huvudmän VT 2015	37	7	44
Antal elever HT 2014	430	270	700
Antal elever VT 2015	676	240	916
Statsbidrag HT 2014	1 305 357	819 643	2 125 000
Statsbidrag VT 2015	3 380 000	1 200 000	4 580 000
Totalt, kr	4 685 357	2 019 643	6 705 000

⁴ Tredje stycket 3 § förordningen (2011:947) om statsbidrag för gymnasial lärlingsutbildning

Lägre bidrag på hösten

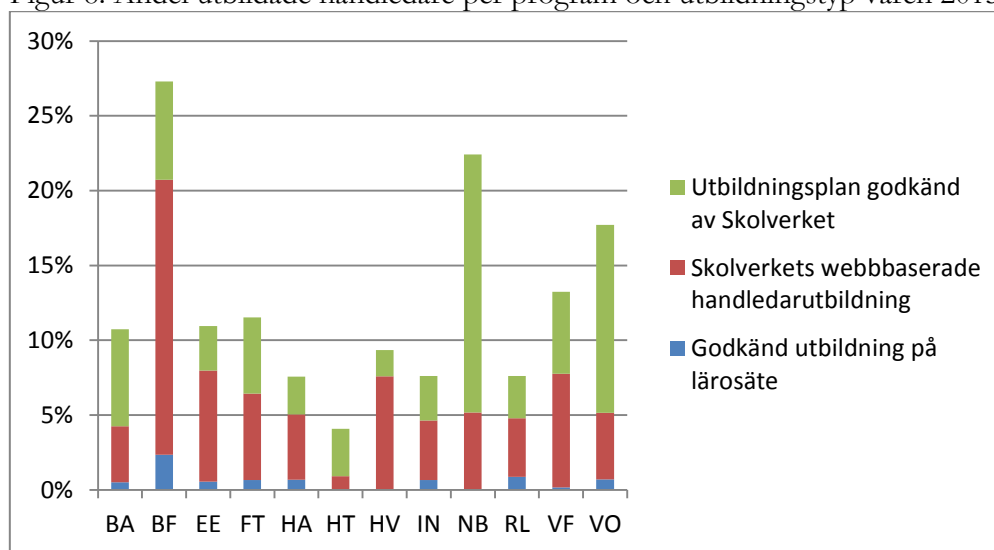
Hösten 2014 ansökte huvudmännen om mer medel än vad som fanns tillgängligt att fördela. Skolverket gjorde därför en neddragning för samtliga huvudmän vilket ledde till att det beviljade bidraget per elev var drygt hälften av maxbeloppet. Med ett högre budgetanslag 2015 krävdes ingen neddragning våren 2015 utan statsbidrag lämnades med 5 000 kronor per elev och termin. Fler handledare förväntas avsluta den webbaserade handledarutbildningen som berättigar till bidrag och enligt Skolverkets prognos kommer huvudmännen att ansöka om bidrag för minst 1 000 elever hösten 2015. Detta innebär med stor sannolikhet att Skolverket återigen kommer att behöva göra neddragningar i det beviljade beloppet per elev.

Stor spridning mellan program

I figur 8 redovisas andelen utbildade handledare som beviljats bidrag våren 2015. Det är möjligt att huvudmän avstår från att ansöka om bidraget trots att elevernas handledare är utbildade, tabellen ska därför tolkas med viss försiktighet.

Högst antal utbildade handledare finns på bygg- och anläggningsprogrammet samt vård- och omsorgsprogrammet. Högst andel utbildade handledare återfinns dock inom barn- och fritidsprogrammet samt naturbruksprogrammet. Andelen utbildade handledare är generellt sett högre inom kvinnodominerade utbildningar jämfört med mansdominerade. Lägst andel utbildade handledare återfinns dock inom hotell- och turismprogrammet som har en klar majoritet kvinnor. I kontakt med huvudmän framkommer det att vissa yrkesgrupper har svårare än andra att avsätta tid för skolornas handledarutbildningar. Det finns även skillnader i hur högt handledarutbildningen prioriteras. Den webbaserade utbildning som Skolverket erbjuder är mer flexibel vilket sannolikt innebär att fler handledare kan utbildas och att skillnaderna mellan programmen i på sikt minskar.

Figur 8. Andel utbildade handledare per program och utbildningstyp våren 2015



*Gymnasiesärskolan och RX-flygteknikutbildningen ej medräknade

Uppföljning och kontroller

Enligt förordningen ska Skolverket följa upp hur statsbidraget används. Bidraget följs upp läsårsvis. I samband med uppföljningen redovisar huvudmännen i vilken utsträckning bidraget har använts. I de fall huvudmännen inte har använt bidraget i enlighet med förordningen kan Skolverket återkräva medel. Av de 300 miljoner kronor som beviljades läsåret 2013/14 återkrävdes drygt 15 miljoner kronor, motsvarande omkring 5 procent, se tabell 7. Majoriteten av återkravet avsåg ersättning till arbetsgivare. Jämfört med föregående läsår har återkravet för utvecklingskostnader ökat. De enskilda huvudmännen återkrävdes ett högre belopp jämfört med de kommunala, även sett i relation till elevantal.

Att statsbidraget för ersättning till arbetsgivare återkrävs kan bero på att eleven byter arbetsplats tidigt under terminen eller väljer att avbryta sina studier helt. Det kan även bero på att arbetsgivaren i fråga avsäger sig ersättningen.

Tabell 7. Utbetalat bidrag och återkrav för läsåret 2013/14

Lsåret 2012/13	Kommunala (kr)	Enskilda (kr)	Totalt (kr)
Bidrag utvecklingskostnader	24 030 121	37 893 739	61 923 860
Återkrav utvecklingskostnader	438 300	382 884	821 184
Bidrag ersättning arbetsgivare	88 517 347	147 241 174	235 758 521
Återkrav ersättning arbetsgivare	2 889 184	11 495 869	14 385 053
Bidrag utbildade handledare	1 229 119	895 881	2 125 000
Återkrav utbildade handledare	100 756	142 509	243 265
Totalt återkrav, kr	3 428 240	12 021 262	15 449 502

*Bidrag lämnades endast våren 2014

Stickprovskontroller

Lsåret 2014/15 genomförde Skolverket två stickprovskontroller. Den första kontrollens syfte var att säkerställa att det fanns utbildningskontrakt upprättade. De två huvudmän som ingick i stickprovet kunde uppvisa utbildningskontrakt för samtliga elever. Skolverket konstaterar att rutinerna för hantering av utbildningskontrakt har förbättrats sedan föregående stickprov då utbildningskontrakt kontrollerades.

Det andra stickprovet avsåg bidraget för utbildade handledare. Sju huvudmän ombads skicka in underlag som kunde styrka att handledarna hade genomfört en godkänd handledarutbildning. Fyra av huvudmännen fick återkrav motsvarande 35 000 kronor för sju elever vars handledare saknade korrekta intyg. En förklaring till att dessa underlag inte fanns dokumenterade i samma utsträckning som elevernas utbildningskontrakt kan vara att webbutbildningen är relativt ny. Skolverket avser att fortsätta kontrollera att regelverket för statsbidraget efterföljs.

Informationsinsatser

Information till arbetsgivare

Skolverkets Lärlingscentrum ska ge stöd och råd till arbetsgivare inom ramen för lärlingsutbildning. Hösten 2014 informerades samtliga arbetsgivare som tagit emot gymnasiala lärlingar om statsbidraget genom ett brevutskick. Informationen syftade till att öka arbetsgivarnas kunskaper om statsbidraget. Genom att öka arbetsgivarnas medvetenhet kring ersättningen var förhoppningen att bidraget i högre utsträckning skulle användas för att främja elevens utbildning istället för att tillfalla företagens generella budget, något som framkommit i tidigare studie⁵. Ett flertal arbetsgivare kontaktade Skolverket i samband med utskicket för att få mer information om utbildningen och statsbidraget varav flera ställde sig positiva till att ta emot fler elever.

Information till huvudmän om registrering av elever

Statistikuppgifterna kring hur många gymnasiala lärlingar som finns är osäkra. Antalet gymnasiala lärlingar i den officiella statistiken skiljer sig från det antal som uppges i statsbidragsansökan, trots att båda statistikinsamlingarna avser antalet gymnasiala lärlingar som deltar i utbildning den 15 oktober varje år.

Det är problematiskt att det råder en osäkerhet om vilket elevantal som på bästa sätt beskriver antalet gymnasiala lärlingar i Sverige. Med anledning av detta informerades Skolverket samtliga huvudmän och skolenheter med gymnasiala lärlingar genom ett brevutskick våren 2015. Utskicket förtydligade vilka elever som ska registreras som gymnasiala lärlingar och vilka studievägs-koder som ska användas. Förhoppningen är att skillnaderna i elevantal ska minska i nästa jämförelse som Skolverket genomför våren 2016.

⁵ Stockholms universitet 2014: *Arbetsgivarnas användning av statsbidraget för gymnasial lärlingsutbildning och deras erfarenheter av att ta emot gymnasiala lärlingselever*

Statsbidrag för att främja lärlingsutbildning⁶

Från våren 2014 lämnas statsbidrag för kommunala utvecklingsinsatser för att öka antalet elever inom gymnasial lärlingsutbildning. Bidrag lämnas till kommuner för att starta upp gymnasial lärlingsutbildning eller för att utöka redan existerande utbildning.

Ansökningar

I ansökningsomgången 2015 ansökte 69 kommunala huvudmän om cirka 50,2 miljoner kronor i statsbidrag för olika typer av insatser som avsåg att öka antalet elever inom gymnasial lärlingsutbildning. Intresset för statsbidraget har ökat sedan 2014 då 54 huvudmän ansökte om cirka 30 miljoner kronor. Av de 69 som ansökt 2015 beviljades 33 kommuner bidrag om cirka 20,7 miljoner kronor enligt tabell 8. Bidraget varierade mellan 54 500 kronor och 3,5 miljoner.

En sammantagen bedömning har gjorts utifrån behovet att sprida lärlingsutbildningen över landet och i vilken grad de föreslagna insatserna kan bidra till att antalet elever i utbildningen ökar eller att fler utbildningar erbjuds. Sammanfattningsvis bedömdes flertalet ansökningar hålla god kvalitet men då medlen varit begränsade kunde endast 33 av 69 ansökningar beviljas.

Tabell 8. Statsbidrag för att främja gymnasial lärlingsutbildning 2015

	Ansökt	Beviljat
Antal kommunala huvudmän	69	33
Belopp, kr	50 191 813	20 746 278

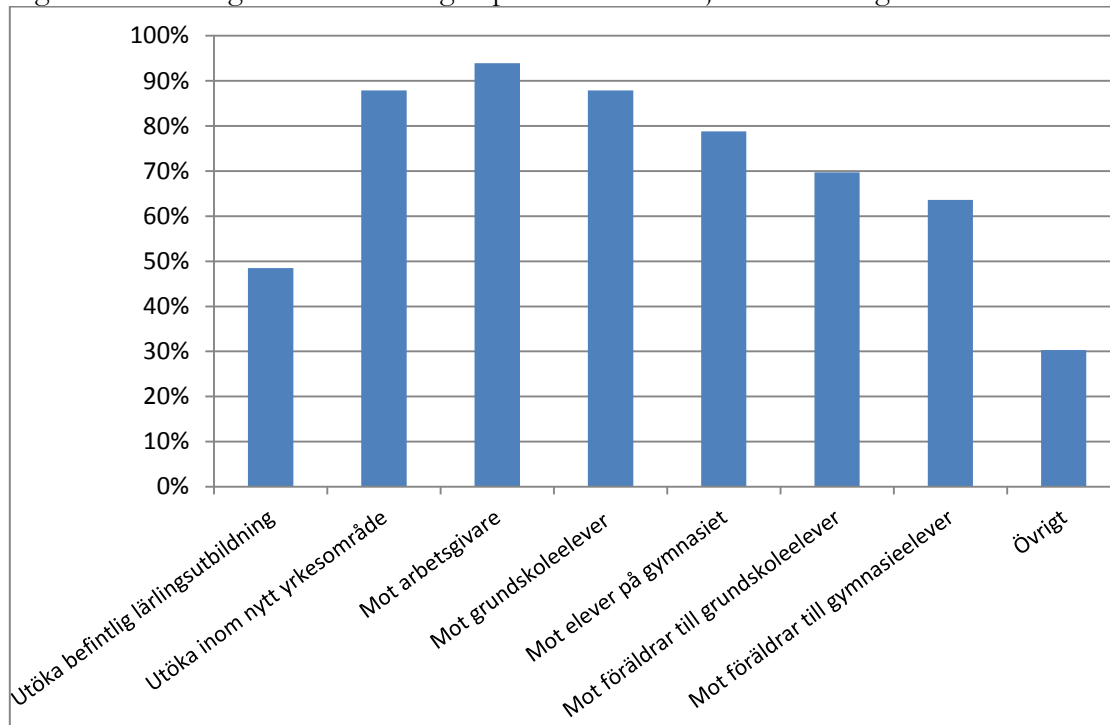
I ansökan fick kommunerna beskriva och motivera insatserna, bland annat avseende kortsiktiga och långsiktiga mål, resurser och tidplan. Utifrån detta gjorde sedan Skolverket en bedömning av i vilken grad insatserna ansågs kunna bidra till att antalet elever i utbildningen ökar eller att utbildningen erbjuds. Hänsyn togs även till geografisk spridning av insatserna. För att öka den geografiska spridningen prioriterades kommuner som inte tidigare erbjudit lärlingsutbildning till sina elever.

Insatser

Huvudmännen har genomfört en rad olika insatser för att främja lärlingsutbildning. I ansökan om statsbidrag beskriver huvudmannen de insatser som ska genomföras och kostnaderna för dessa. Den vanligaste insatsen som Skolverket beviljade bidrag för var marknadsföring och information kring lärlingsutbildning riktad mot arbetsgivare. Näst vanligast var insatser som syftar till att erbjuda fler inriktningar på lärlingsutbildningen och att nå elever i grundskola och gymnasiet. Kriterier för att bevilja bidrag var att insatserna beskrevs på ett tydligt sätt där det framgick att målet med insatserna skulle vara att öka antalet elever eller erbjuda lärlingsutbildning.

⁶ Förordningen (2011:947) om statsbidrag för gymnasial lärlingsutbildning

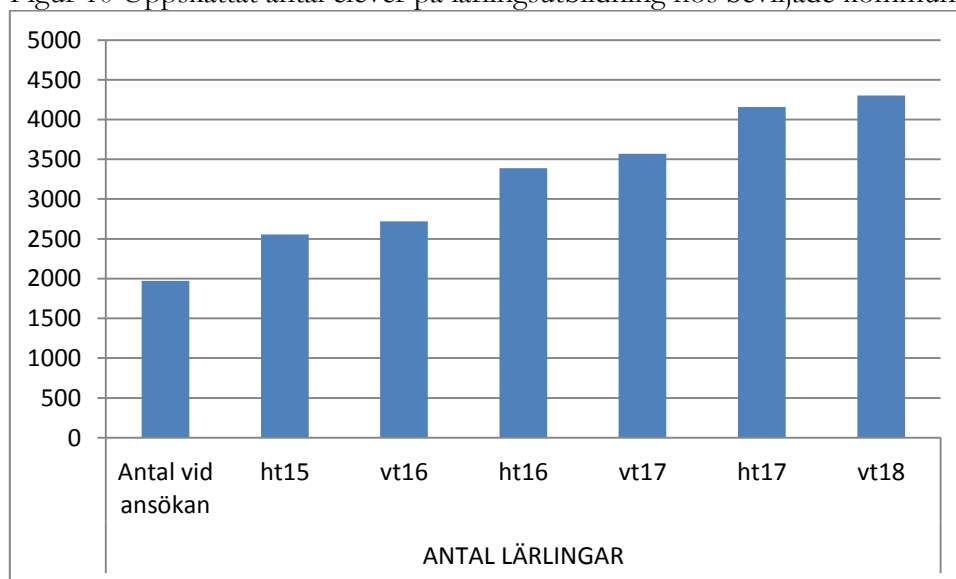
Figur 9 Fördelningen och inriktningen på insatser i beviljade ansökningar.



Antal lärlingar

Sammanlagt beviljades insatser för att öka antalet lärlingar med omkring 500 elever på ett års sikt och med omkring 2 400 elever på längre sikt. Uppgifterna om ökningen av antal elever bygger dock kommunernas egna uppskattningar och är beroende av fler faktorer än statsbidraget. De ska därför tolkas med viss försiktighet. Se figur 10.

Figur 10 Uppskattat antal elever på lärlingsutbildning hos beviljade kommuner



Ej beviljade ansökningar

Bland insatserna som inte beviljades statsbidrag återfinns till exempel inköp av datorer till varje enskild elev, utveckling av hemsida, kostnader för att genomföra heldagsbesök på arbetsplatser för att se hur handledaren arbetar med lärlingen med mera.

Vilka insatser antas ge effekt?

Enligt förordningen ska Skolverket utvärdera effekterna av bidraget. Eftersom statsbidraget är relativt nytt går det ännu inte att dra några konkreta slutsatser kring hur insatserna bidrar till att öka antalet lärlingar i Sverige. I uppföljningen av statsbidraget som beviljades 2014 frågade Skolverket kommunerna vilken typ av insatser de själva anser har haft mest effekt på ökningen av antalet gymnasiala lärlingar. Att arbeta med att utveckla en befintlig utbildning och därmed indirekt öka dess attraktion anges av flertalet som en starkt bidragande faktor till att öka antalet elever på dessa utbildningar. I andra hand kommer insatser riktade mot arbetsgivare i syfte att skapa lärlingsplatser och i tredje hand kom informationsinsatser riktade mot elever i grundskolan för att göra utbildningsformen mer känd. Utifrån uppföljning av 2015 års statsbidrag förväntar Skolverket få ökad kunskap om vilka typer av insatser som ger mest effekt vad gäller att öka antalet elever inom gymnasial lärlingsutbildning. Möjligen kan kunskaper om en eventuell trend användas för att rikta statsbidragen på ett sätt som därmed skulle kunna ge större effekt på målet att öka antalet lärlingar i framtiden.

Bilaga 1

Redovisning av statsbidrag för gymnasial lärlingsutbildning kommunala huvudmän läsåret 2014/15.

Kommunala huvudmän HT14	
Utvecklingskostnader	Kronor
Lärlingssamordnare	11 537 092
Handledarutbildning	387 713
Kompetensutveckling	523 178
Övrig kostnad	2 557 750
Summa	15 005 734
Ersättning till arbetsgivare	69 819 458
Totalt	84 825 192

Kommunala huvudmän VT15	
Utvecklingskostnader	Kronor
Lärlingssamordnare	11 462 301
Handledarutbildning	797 998
Kompetensutveckling	530 589
Övrig kostnad	2 624 150
Summa	15 415 038
Ersättning till arbetsgivare	74 327 550
Totalt	89 742 588

Bilaga 2

Redovisning av statsbidrag för gymnasial lärlingsutbildning enskilda huvudmän läsåret 2014/15.

Enskilda huvudmän HT14	
Utvecklingskostnader	Kronor
Lärlingssamordnare	18 026 869
Handledarutbildning	151 551
Kompetensutveckling	1 950 365
Övrig kostnad	999 220
Summa	21 128 005
Ersättning till arbetsgivare	100 271 142
Totalt	121 399 147

Enskilda huvudmän VT15	
Utvecklingskostnader	Kronor
Lärlingssamordnare	18 457 621
Handledarutbildning	2 056 794
Kompetensutveckling	198 730
Övrig kostnad	979 505
Summa	21 692 650
Ersättning till arbetsgivare	103 829 575
Totalt	125 522 225

Bilaga 3

Beviljat statsbidrag samtliga huvudmän läsåret 2014/15.

Huvudmannens namn	Utvecklings- kostnader	Ersättning arbetsgivare	Ersättning handledare	Totalt bidrag 2014/15
AF AFFÄRSEFFEKT FRAMTIDSSKOLA AB	225 000	1 068 500	45 179	1 338 679
ALINGSÅS KOMMUN	65 000	308 750	0	373 750
Au Claves AB	15 000	71 250	5 000	91 250
AVESTA KOMMUN	15 000	332 500	0	347 500
BENGTSFORS KOMMUN	35 000	221 562	5 000	261 562
BOLLNÄS KOMMUN	200 000	498 750	0	698 750
BORLÄNGE KOMMUN	54 000	285 000	40 000	379 000
BORÅS KOMMUN	685 000	3 253 750	0	3 938 750
BÅSTAD KOMMUN	95 000	251 000	0	346 000
ENKÖPINGS KOMMUN	30 000	142 500	24 108	196 608
ESKILSTUNA KOMMUN	730 000	3 467 500	224 107	4 421 607
ESLÖVS KOMMUN	0	47 500	0	47 500
FALKENBERGS KOMMUN	10 000	47 500	0	57 500
FILIPSTADS KOMMUN	905 000	4 298 750	147 143	5 350 893
FINSPÅNGS KOMMUN	375 000	1 781 250	0	2 156 250
FLENS KOMMUN	530 000	2 517 500	50 000	3 097 500
FORDONSUTBILDNINGAR I ÖREBRO AB	55 000	261 250	0	316 250
Framtidsgymnasiet i Sverige AB	245 000	1 139 250	0	1 384 250
GISLAVEDS KOMMUN	135 000	634 500	0	769 500
GOTLANDS KOMMUN	75 000	356 250	25 000	456 250
GÖTEBORGS KOMMUN	2 080 000	9 572 367	369 464	12 021 831
HAGFORS KOMMUN	20 000	0	0	20 000
HALLANDS LÄNS LANDSTING	50 000	237 500	0	287 500
HALMSTADS KOMMUN	480 434	2 375 000	75 000	2 930 434
HANINGE KOMMUN	650 000	3 087 500	0	3 737 500
Hantverksakademin i Sverige AB	355 000	875 200	0	1 230 200
HELSINGBORGS KOMMUN	295 000	1 401 250	135 000	1 831 250
HERRLJUNGA KOMMUN	39 500	177 625	0	217 125
HOFORS KOMMUN	40 000	190 000	0	230 000
HUDDINGE KOMMUN	810 000	3 847 500	0	4 657 500
HUDIKSVALLS KOMMUN	330 000	1 567 500	0	1 897 500
HUMEQ EDUCATION AB	23 745	118 750	0	142 495

HYLTE KOMMUN	270 000	1 282 500	0	1 552 500
HÄRNÖSANDS KOMMUN	575 000	2 709 874	0	3 284 874
HÖGSBY KOMMUN	45 000	213 750	0	258 750
JÄMTLANDS GYMNASIEFÖRBUND	200 048	1 045 000	121 429	1 366 477
JÖNKÖPINGS KOMMUN	30 000	142 500	0	172 500
KALIX KOMMUN	10 000	30 000	0	40 000
KALMARSUNDS GYMNASIEFÖRBUND	13 000	53 750	0	66 750
KARLSKOGA KOMMUN	155 000	731 750	0	886 750
KARLSKRONA KOMMUN	770 000	3 657 500	0	4 427 500
KARLSTADS KOMMUN	710 000	3 372 500	40 000	4 122 500
KATRINEHOLMS KOMMUN	210 000	997 500	0	1 207 500
KLIPPANS KOMMUN	10 000	47 500	10 000	67 500
KNIVSTA KOMMUN	193 481	1 852 500	224 286	2 270 267
KRAMFORS KOMMUN	30 000	142 500	0	172 500
KRISTINEHAMNS KOMMUN	40 000	190 000	0	230 000
KUMLA KOMMUN	70 000	570 000	0	640 000
KUNGSBACKA KOMMUN	415 000	1 971 250	0	2 386 250
KUNGÄLVS KOMMUN	0	285 000	50 000	335 000
Kunskapscompaniet Gymnasium KCGY AB	210 000	997 500	0	1 207 500
Kunskapsförbundet Väst	70 000	332 250	16 071	418 321
KÖPINGS KOMMUN	325 000	1 543 750	66 250	1 935 000
LANDSKRONA KOMMUN	65 000	166 250	30 000	261 250
LAPPLANDS KOMMUNALFÖRBUND	40 000	190 000	0	230 000
LEKSANDS KOMMUN	290 000	1 377 500	0	1 667 500
LERUMS KOMMUN	100 000	475 000	0	575 000
LIDKÖPINGS KOMMUN	30 000	142 500	0	172 500
LILLA EDETS KOMMUN	80 000	380 000	0	460 000
LINKÖPINGS KOMMUN	235 000	1 116 250	0	1 351 250
LULEÅ KOMMUN	440 000	2 090 000	179 821	2 709 821
LUNDS KOMMUN	675 000	3 206 250	15 000	3 896 250
LYSEKILS KOMMUN	410 000	1 947 500	0	2 357 500
Lärande i Sverige AB	115 460	617 500	55 000	787 960
Läringsgymnasiet i Sverige AB	1 535 000	7 291 250	0	8 826 250
MALMÖ KOMMUN	413 000	2 066 250	229 286	2 708 536
Marks kommun	10 000	47 500	0	57 500
MELLERUDS KOMMUN*	400 000	1 923 750	60 000	2 383 750
MOTALA KOMMUN	855 000	4 045 300	0	4 900 300

MUNKEDALS KOMMUN	10 000	47 500	0	57 500
MÖNSTERÅS KOMMUN	65 000	308 750	0	373 750
NORRKÖPINGS KOMMUN	205 000	973 750	26 071	1 204 821
Norrtälje teknikgymnasium AB	40 000	190 000	0	230 000
Norrtälje kommun	65 000	260 000	0	325 000
NYBRO KOMMUN	20 000	95 000	0	115 000
NÄSSJÖ KOMMUN	645 000	3 040 000	0	3 685 000
OSKARSHAMNS KOMMUN	575 809	2 898 250	76 071	3 550 130
Peabskolan AB	1 864 200	9 690 000	0	11 554 200
PITEÅ KOMMUN	20 000	95 000	10 000	125 000
Praktiska Sverige AB	22 290 000	105 649 375	260 000	128 199 375
RONNEBY KOMMUN	25 000	118 750	0	143 750
Roslagen Education AB	805 000	3 804 000	0	4 609 000
RÄTTVIKS KOMMUN	35 000	166 250	0	201 250
SALA KOMMUN	42 100	720 750	0	762 850
SALEMS KOMMUN	32 100	769 500	0	801 600
SANDVIKENS KOMMUN	256 000	1 235 000	135 000	1 626 000
SIMRISHAMNS KOMMUN	570 000	2 707 500	0	3 277 500
SKELLEFTEÅ KOMMUN	100 000	475 000	0	575 000
STADSMISSIONENS SKOLSTIFTELSE	100 000	475 000	0	575 000
STENUNGSUNDS KOMMUN	560 000	2 641 000	258 214	3 459 214
STIFTELSEN KFUM SÖDER FRYSHUSET	37 250	165 000	0	202 250
STOCKHOLMS KOMMUN	1 350 000	5 922 500	155 893	7 428 393
SVEDALA KOMMUN	20 000	95 000	0	115 000
Sveriges Ridgymnasium AB	65 000	332 500	0	397 500
SYDNÄRKES UTBILDNINGSFÖRBUND	25 000	118 750	0	143 750
SYDSKÅNSKA GYMNASIEFÖRBUNDET	315 000	1 496 250	5 000	1 816 250
SÄTERS KOMMUN	40 000	213 750	0	253 750
SÖDERHAMNS KOMMUN	55 000	261 250	0	316 250
SÖDERKÖPINGS KOMMUN	490 000	2 327 500	0	2 817 500
TANUMS KOMMUN	65 300	522 500	0	587 800
THORENGRUPPEN AB	14 130 000	67 105 625	1 399 464	82 635 089
TIDAHOLMS KOMMUN	75 000	356 250	0	431 250
TIMRÅ KOMMUN	50 000	225 000	0	275 000
TRANEMO KOMMUN	305 000	1 448 750	0	1 753 750
TRANÅS KOMMUN	130 000	273 000	0	403 000
UDDEVALLA KOMMUN	2 240 000	10 640 000	331 964	13 211 964

ULRICEHAMNS KOMMUN	80 000	83 500	0	163 500
UMEÅ KOMMUN	530 000	2 244 580	103 393	2 877 973
UPPSALA KOMMUN	1 010 000	3 364 500	80 000	4 454 500
Utbildningscentret för yrkestrafik i Sverige AB	50 000	237 500	0	287 500
VACKSTANÄSGYMNASIET	425 000	2 000 278	20 000	2 445 278
VARBERGS KOMMUN	412 500	1 971 250	210 000	2 593 750
VETLANDA KOMMUN	960 000	4 536 250	768 393	6 264 643
VIMMERBY KOMMUN	70 000	332 500	0	402 500
VÅRGÅRDA KOMMUN	63 500	140 000	0	203 500
VÄNNÄS KOMMUN	120 000	498 750	0	618 750
VÄRNAMO KOMMUN	345 000	1 923 750	40 000	2 308 750
VÄSTERBERGSLAGENS UTBILDNINGSCENTRUM	140 000	617 500	0	757 500
VÄSTERÅS KOMMUN	40 000	347 200	0	387 200
VÄXJÖ KOMMUN	810 000	3 847 500	0	4 657 500
ÅNGE KOMMUN	10 000	47 250	0	57 250
ÅRJÄNGS KOMMUN	10 000	47 500	0	57 500
ÄLMHULTS KOMMUN	30 000	142 500	10 000	182 500
ÖREBRO KOMMUN	485 000	2 303 750	338 393	3 127 143
Östersunds gymnasieskola AB	235 000	2 010 989	235 000	2 480 989
Summa	73 241 427	348 247 725	6 705 000	428 194 152

*Bidrag lämnades även för försöksverksamheten med gymnasial lärlingsutbildning

Bilaga 4

Elever i årskurs 1-3 per gymnasieprogram vårterminen 2015

VT 2015	Årskurs 1			Årskurs 2			Årskurs 3			Totalt
	Kvinnor	Män	Totalt	Kvinnor	Män	Totalt	Kvinnor	Män	Totalt	
Bygg- och anläggning	52	361	413	73	578	651	84	778	862	1926
Barn- och fritid *	85	22	107	105	39	145	104	25	129	381
El- och energi	9	162	171	12	188	200	5	163	168	539
Fordons- och transport	21	189	210	25	222	247	34	255	289	746
Handels- och administration *	158	131	289	173	108	284	185	114	299	872
Hotell- och turism	59	8	67	51	10	61	79	13	92	220
Hantverk	168	21	189	154	12	166	132	27	159	514
Industritekniska	7	69	76	8	86	94	9	123	132	302
Naturbruk	48	9	57	49	11	60	86	29	115	232
Restaurang- och livsmedel	74	46	120	72	55	127	112	101	213	460
RX-Flygteknikutbildningen	4	20	24		23	23	3	17	20	67
VVS- och fastighet *	6	151	157	3	215	218	5	238	244	619
Vård- och omsorg *	215	46	263	216	41	257	175	22	197	717
Gymnasiesärskolan *										8
Summa	906	1235	2143	941	1588	2533	1013	1905	2919	7603

*Elever inom programmet har skyddade personuppgifter

Bilaga 5

Programbeteckningar för yrkesprogram i gymnasieskolan.

Program	Programbeteckning
Bygg- och anläggningsprogrammet	BA
Barn- och fritidsprogrammet	BF
El- och energiprogrammet	EE
Fordons- och transportprogrammet	FT
Handels- och administrationsprogrammet	HA
Hotell- och turismprogrammet	HT
Hantverksprogrammet	HV
Industri tekniska programmet	IN
Naturbruksprogrammet	NB
Restaurang- och livsmedelsprogrammet	RL
RX-Flygteknikutbildningen	RX
VVS- och fastighetsprogrammet	VF
Vård- och omsorgsprogrammet	VO