

Slutbetyg i grundskolan, våren 2015

I denna promemoria redovisas slutbetygen för elever som avslutade årskurs 9 vårterminen 2015. Syftet är att ge en beskrivning av slutbetygen utifrån den officiella statistiken och att lyfta fram de huvudsakliga resultaten.

Slutbetyg enligt det mål- och kunskapsrelaterade betygssystemet delades ut för första gången våren 1998. Betygen sätts utifrån de kunskapskrav som eleverna enligt kursplanerna ska ha uppnått i slutet av det nionde skolåret.

Våren 2015 avslutade 97 661 elever årskurs 9.¹ Närmare 18 procent av eleverna gick i en fristående skola. Resultaten från elevernas slutbetyg beskrivs nedan utifrån elevernas ämnesbetyg, elevernas behörighet till gymnasieskolan samt elevernas genomsnittliga meritvärde. Avslutningsvis visas resultaten för elever med olika bakgrund.

Ämnesbetyg

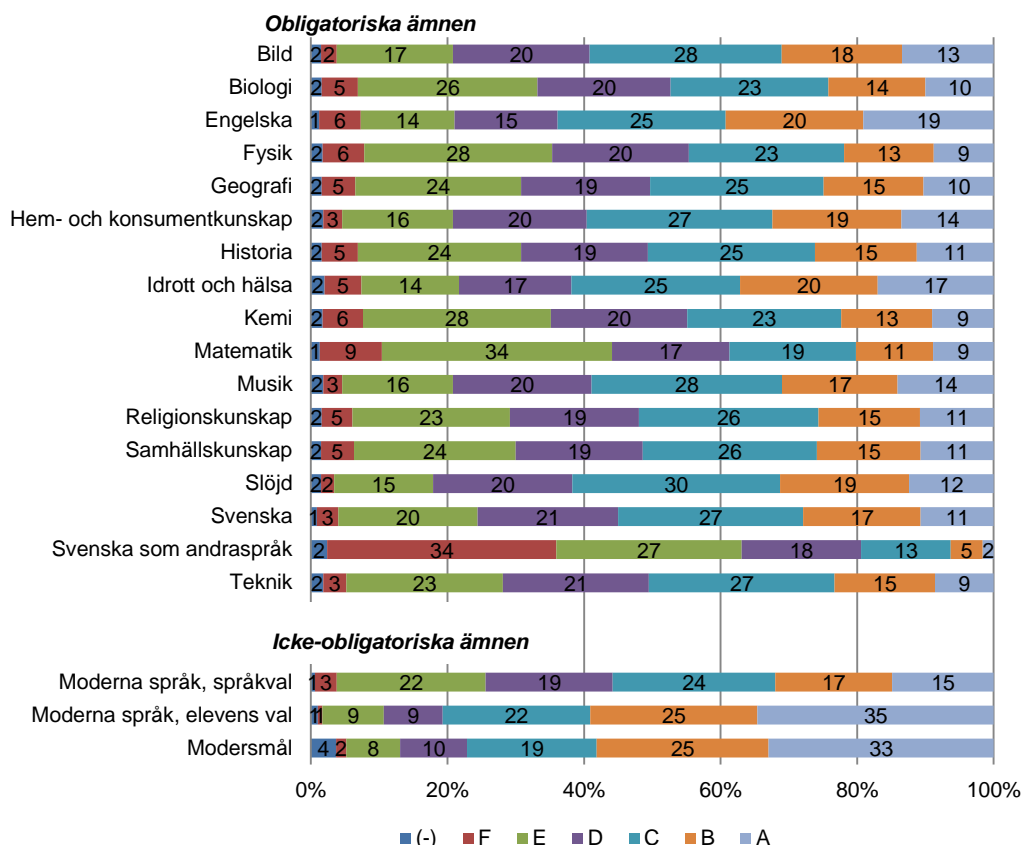
Slutbetygen anges med betygsskalan A-F, där A-E står för godkänt betyg och F står för ej godkänt betyg. Om läraren saknar underlag för bedömning av elevens kunskaper på grund av frånvaro ska betyg inte sättas utan då markeras detta med ett streck (-) i betygskatalogen. Betyget ska uttrycka i vilken mån en elev har uppnått de kunskapskrav som finns för varje ämne.

Alla ämnen utom moderna språk (som språkval respektive elevens val), modersmål, och teckenspråk är obligatoriska i grundskolan och läses av samtliga elever. Svenska som andraspråk ersätter ämnet svenska efter beslut av rektor.² För omkring 10 procent av eleverna i årskurs 9 har ämnet svenska ersatts av svenska som andraspråk.

I diagrammet nedan visas fördelningen av de olika betygen samt uteblivet betyg (-) för respektive ämne.

¹ Elever som avslutat årskurs 9 och har fått eller skulle ha fått slutbetyg enligt det mål- och kunskapsrelaterade systemet (97 468), samt elever i internationella skolor (193) som har andra bedömningssystem.

² Gäller för elever som har ett annat språk än svenska som modersmål, elever som har svenska som modersmål och som har tagits in från skolor i utlandet och invandrarelever som har svenska som huvudsakligt umgängesspråk med en vårdnadshavare.

Diagram 1. Andel elever (%) med respektive slutbetyg i grundskolans ämnen, våren 2015.

Fördelningen av de olika betygsstegen skiljer sig mellan ämnena. Svenska som andraspråk sticker ut bland ämnena genom att ha en hög andel elever med betyget F och låg andel med de högsta betygen B och A. I de flesta ämnena erhöll mellan 25–30 procent av eleverna betyget C. Bland de obligatoriska ämnena är andelen med betyget A störst i engelska och idrott och hälsa. I de icke-obligatoriska ämnena moderna språk som elevens val och modersmål är andelen elever med betyget A ungefär tre gånger så stor som i de flesta obligatoriska ämnena. Andelen elever med A i moderna språk som elevens val har ökat med nästan 6 procentenheter sedan våren 2014. Fysik, kemi, matematik och teknik har tillsammans med svenska som andraspråk lägst andel A. Så var fallet även föregående läsår, men andelen A har ökat något. I ämnet matematik är det en hög andel elever som har betyg F och E samt låg andel A. Det överensstämmer med föregående år även om respektive andel med F och A har ökat.

Streck (-) anges i betygs katalogen för elever som varit frånvarande från undervisningen och underlag för bedömning saknas. Bland de obligatoriska ämnena är andelen elever med streck störst i ämnet svenska som andraspråk, följt av idrott och hälsa.

Den genomsnittliga betygspoängen visar fördelningen av de olika betygen inom respektive ämne, samlat i ett mått. En hög genomsnittlig betygspoäng innebär att en stor andel elever har höga betyg jämfört med en låg genomsnittlig betygspoäng. Betygspoängen beräknas utifrån betygen F-A, där F ger 0 poäng, E ger 10 poäng, D ger 12,5, C ger 15, B ger 17,5 och A ger 20 poäng. Betyget F har därmed större effekt på den genomsnittliga betygspoängen än övriga betyg. Den högsta möjliga betygspoängen är 20 poäng och den lägsta är 0 poäng.

Tabell 1. Genomsnittlig betygspoäng per ämne, åren 2013–2015.

| Ämne | Genomsnittlig betygspoäng | | |
|-----------------------------|---------------------------|------|------|
| | 2013 | 2014 | 2015 |
| Bild | 14,1 | 14,2 | 14,4 |
| Engelska | 14,3 | 14,4 | 14,5 |
| Hem- och konsumentkunskap | 14,1 | 14,3 | 14,4 |
| Idrott och hälsa | 14,2 | 14,4 | 14,4 |
| Matematik | 12,7 | 12,3 | 12,2 |
| Moderna språk, elevens val* | 15,8 | 16,0 | 16,6 |
| Moderna språk, språkval* | 13,9 | 13,9 | 14,1 |
| Modersmål* | 16,3 | 16,3 | 16,5 |
| Musik | 14,0 | 14,2 | 14,4 |
| Biologi | 12,8 | 13,1 | 13,2 |
| Fysik | 12,7 | 12,7 | 12,9 |
| Kemi | 12,4 | 12,6 | 13,0 |
| Geografi | 13,2 | 13,4 | 13,4 |
| Historia | 13,3 | 13,5 | 13,5 |
| Religionskunskap | 13,2 | 13,4 | 13,6 |
| Samhällskunskap | 13,2 | 13,3 | 13,5 |
| Slöjd | 14,2 | 14,4 | 14,6 |
| Svenska | 13,7 | 13,9 | 14,0 |
| Svenska som andraspråk | 9,2 | 8,8 | 8,2 |
| Teknik | 13,3 | 13,4 | 13,6 |

*Icke-obligatoriskt ämne

I jämförelsen mellan 2015 och 2014 har andelen elever med streck (-) och F samt betygen B och A ökat något i de flesta ämnen, medan betyg E, D och C har minskat. När betygsstegen omvandlas till betygspoäng blir det en knapp ökning för de flesta ämnena. Endast i svenska som andraspråk och matematik har den genomsnittliga betygspoängen minskat något. Det är också ämnen som har lägst genomsnittlig betygspoäng jämfört med övriga ämnen.

Våren 2015 är den genomsnittliga betygspoängen högst i de icke-obligatoriska ämnena moderna språk som elevens val och modersmål. Bland de obligatoriska ämnena är den genomsnittliga betygspoängen högst i slöjd, följt av engelska. Pojkarna

PM

4 (19)

Dnr 5.1.1- 2015:1103

har i genomsnitt lägre betyg än flickorna i alla ämnen utom i idrott och hälsa, där pojkarna tenderar att ha något högre betyg än flickorna.

I tabellen nedan visas andelen elever som uppnått kunskapskraven för lägst betyget E i respektive ämne. Till dem som inte uppnått kunskapskraven räknas elever med ett F eller ett streck i betygskatalogen.

Tabell 2. Andel elever (%) som uppnått kunskapskraven för lägst betyget E i respektive ämne, åren 2013–2015.

| Ämne | Uppnått kunskapskraven (A-E) | | |
|-----------------------------|------------------------------|------|------|
| | 2013 | 2014 | 2015 |
| Bild | 96,9 | 96,5 | 96,2 |
| Engelska | 94,1 | 93,6 | 92,7 |
| Hem- och konsumentkunskap | 96,6 | 95,9 | 95,5 |
| Idrott och hälsa | 93,5 | 92,9 | 92,6 |
| Matematik | 92,2 | 90,6 | 89,6 |
| Moderna språk, elevens val* | 97,0 | 97,2 | 98,3 |
| Moderna språk, språkval* | 95,5 | 95,9 | 96,2 |
| Modersmål* | 95,9 | 95,2 | 94,8 |
| Musik | 96,5 | 95,8 | 95,4 |
| Biologi | 93,5 | 93,3 | 93,0 |
| Fysik | 93,1 | 92,4 | 92,2 |
| Kemi | 92,5 | 92,0 | 92,4 |
| Geografi | 94,5 | 93,9 | 93,5 |
| Historia | 94,4 | 93,8 | 93,1 |
| Religionskunskap | 94,8 | 94,4 | 93,9 |
| Samhällskunskap | 94,7 | 93,9 | 93,7 |
| Slöjd | 97,5 | 96,9 | 96,6 |
| Svenska | 96,9 | 96,1 | 96,0 |
| Svenska som andraspråk | 73,3 | 68,8 | 64,1 |
| Teknik | 95,4 | 94,9 | 94,8 |

*Icke-obligatoriskt ämne

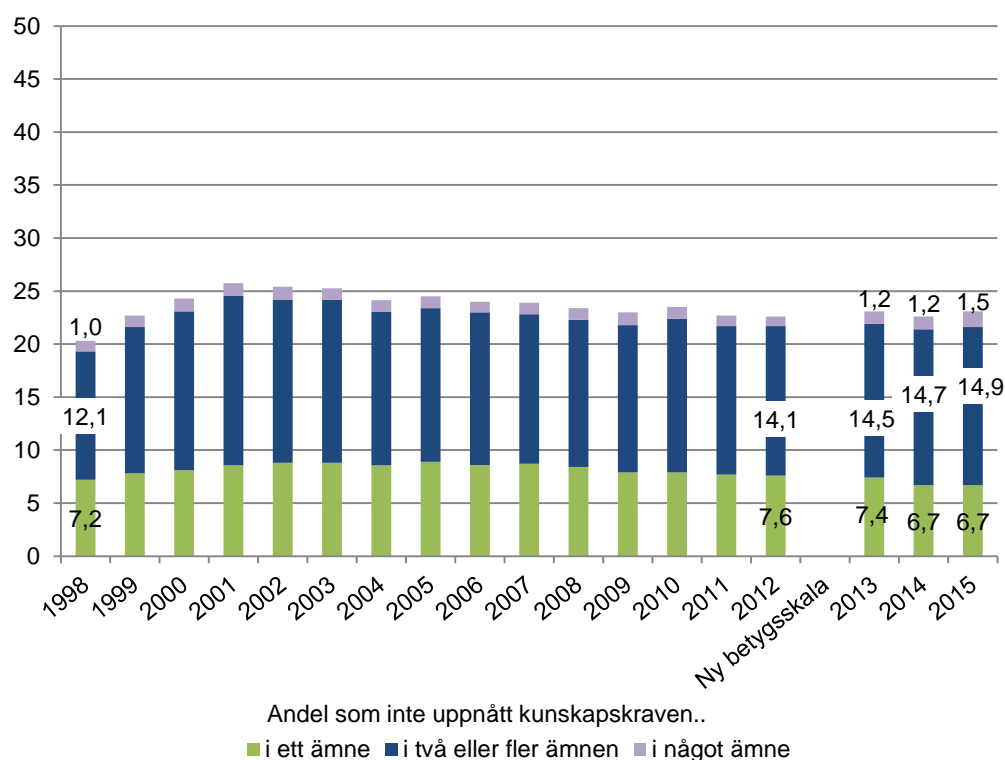
Medan betygen i genomsnitt ökar i de flesta ämnena minskar samtidigt andelen som uppnår kunskapskraven, dvs. som lägst uppnår betyget E. Endast i ämnena moderna språk som språkval respektive som elevens val, samt i kemi har andelen som uppnått kunskapskraven ökat något sedan föregående läsår. Kraftigast minskning har skett i svenska som andraspråk, följt av matematik, dvs. i de ämnen som har lägst andel elever som uppnår kunskapskraven.

Högst andel som uppnått kunskapskraven för lägst betyget E är det i moderna språk som elevens val, följt av slöjd. Lägst andel som uppnått kunskapskraven är det i svenska som andraspråk följt av matematik, det vill säga i de två ämnen där den genomsnittliga betygspoängen också generellt har sjunkit. Flickorna har upp-

nått kunskapskraven för lägst betyget E i högre grad än pojkarna i alla ämnen utom i idrott och hälsa.

För att vidare analysera resultatbilden i grundskolan har några sammanfattande mått tagits fram för att se hur stor andel av eleverna som uppnår kunskapskraven i alla ämnen, samt andel som inte uppnår kunskapskraven i ett, två eller fler ämnen, eller i något ämne alls. Till skillnad från beräkningarna som görs för respektive ämne ingår även elever med anpassad studiegång i sammaställningen av dem som inte har uppnått kunskapskraven. Syftet med att även räkna med elever med anpassad studiegång är att försöka fånga bilden av hur stor andel som uppnår kunskapskraven för lägst betyget E i de ämnen som de skulle ha läst om de följt ordinarie undervisning. Diagram 2 nedan visar hur andelen elever som inte uppnått kunskapskraven varierat över tid, från och med våren 1998 då det mål- och kunskapsrelaterade betygssystemet infördes.

Diagram 2. Andel (%) elever som inte uppnått kunskapskraven i ett ämne, två eller flera ämnen samt i något ämne, åren 1998–2015.³



Andelen som inte uppnått kunskapskraven i ett eller flera ämnen har varierat sedan det mål- och kunskapsrelaterade betygssystemet infördes. Som lägst var andelen 20 procent våren 1998 och som högst våren 2001 då 26 procent inte uppnådde kunskapskraven i minst ett ämne. Våren 2015 är motsvarande andel 23 procent, vilket är en ökning med 0,4 procentenheter sedan föregående läsår. Andelen elever som

³ Till och med 2012 var det detsamma som uppnått målen, med den tidigare 3 gradiga betygsskalan

PM

6 (19)

Dnr 5.1.1- 2015:1103

inte uppnått kunskapskraven i ett ämne är oförändrad, medan både andelen som inte uppnått i två eller fler ämnen och andelen som inte uppnått i något ämne alls har ökat.

De elever som saknar godkänt betyg i ett ämne gör det främst i ämnet modernt språk som språkval. Om det saknas godkänt betyg i flera ämnen handlar det främst om ämnena fysik, kemi, matematik, biologi, historia samt moderna språk som språkval.

Behörighet till gymnasieskolan

Behörighetskraven för att söka till gymnasieskolans nationella program skärptes från och med hösten 2011. Tidigare krävdes att eleven skulle ha godkänt betyg i ämnena engelska, matematik och svenska eller svenska som andraspråk. I och med de nya behörighetskraven ska eleverna nu, utöver godkänt betyg (A-E) i dessa ämnen, även ha godkänt betyg i minst fem ämnen till.⁴ I beskrivningen nedan visas vilka ämnen som eleverna behöver ha ett godkänt betyg i för att uppnå behörighet att söka till de olika nationella programmen i gymnasieskolan.

Behörighetskrav till gymnasieskolans nationella program

| | |
|--|--|
| Yrkesprogram | Svenska/svenska som andraspråk, matematik, engelska, + 5 valfria ämnen |
| Högskoleförberedande program | |
| <i>Estetiska programmet</i> | Svenska/svenska som andraspråk, matematik, engelska, + 9 valfria ämnen |
| <i>Ekonomi-, humanistiska och samhällsvetenskapsprogrammet</i> | Svenska/svenska som andraspråk, matematik, engelska, geografi, historia, religionskunskap och samhällskunskap, + 5 valfria ämnen |
| <i>Naturvetenskaps- och teknikprogrammet</i> | Svenska/svenska som andraspråk, matematik, engelska, biologi, fysik och kemi, + 6 valfria ämnen |

Lägst krav för behörighet till gymnasieskolan är det alltså för att vara behörig till yrkesprogrammen. I tabellen nedan visas andelen behöriga till gymnasieskolans olika nationella program 2015, tillsammans med förändring sen 2014.

⁴ För elever som har gått om årskurs 9 och har betyg enligt den gamla betygsskalan är godkänt betyg G, VG och MVG.

Tabell 3. Andel elever (%) som uppnått respektive behörighet till nationella program och förändring sedan våren 2014.

| Behöriga till.. | Andel (%) behöriga | Förändring från föregående läsår (procentenhet) |
|---|--------------------|---|
| Yrkesprogram | 85,6 | -1,3 |
| Estetiska programmet | 84,8 | -1,1 |
| Ekonomi-, humanistiska och samhällsvetenskapsprogrammet | 83,3 | -0,9 |
| Naturvetenskaps- och teknikprogrammet | 82,3 | -0,6 |

Våren 2015 är 85,6 procent av eleverna behöriga att söka till något av gymnasieskolans nationella program. Drygt 14 procent av eleverna, dvs. cirka 14 000 elever, saknar därmed behörighet att söka till ett nationellt program.⁵

De flesta av eleverna som är behöriga till yrkesprogram är också behöriga till högskoleförberedande program. Mindre än 1 procent, cirka 770 elever, är enbart behöriga att söka till yrkesprogram. Drygt 81 procent av eleverna är behöriga till samtliga nationella program.

Av de 14 000 elever som saknar behörighet till de nationella programmen saknar 1 800 elever godkänt betyg i ett ämne, över 10 000 elever saknar godkänt betyg i två eller flera ämnen och 1 400 elever saknar godkänt i samtliga ämnen som de skulle haft slutbetyg i.

Matematik är det ämne som eleverna i störst utsträckning saknar godkänt betyg i för att uppnå behörighet. Bland de elever som har uppnått godkänt betyg i matematik, svenska/svenska som andraspråk och engelska, dvs. de ämnen som tidigare var de enda som krävdes för behörighet, är det bara 116 elever som inte uppnått behörighet till gymnasieskolans nationella program våren 2015.

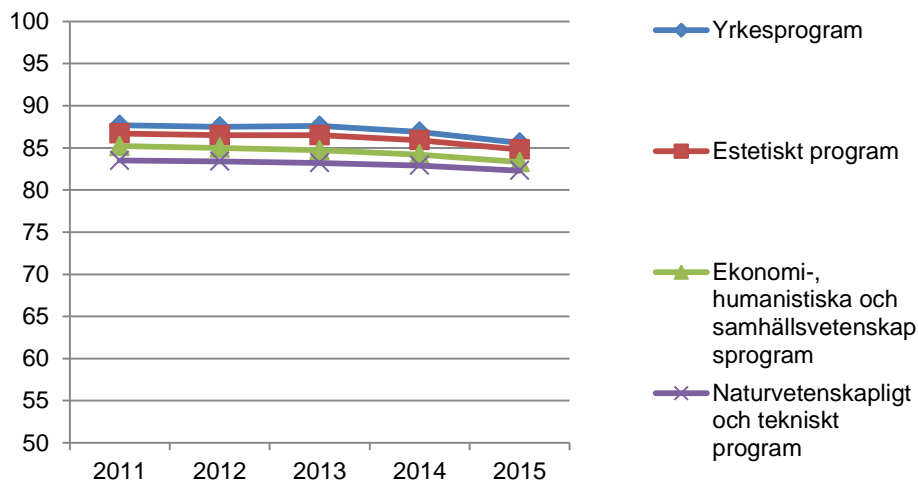
Diagrammet nedan visar andel behöriga att söka till gymnasieskolans olika nationella program sedan 2011 då de nya behörighetskraven infördes.

⁵ Det är slutbetygen den 18 juni som ingår i sammanställningen. Inför höstterminen 2015 kan fler elever ha uppnått behörighet efter prövning av slutbetygen t.ex. genom sommarskola.

PM

8 (19)

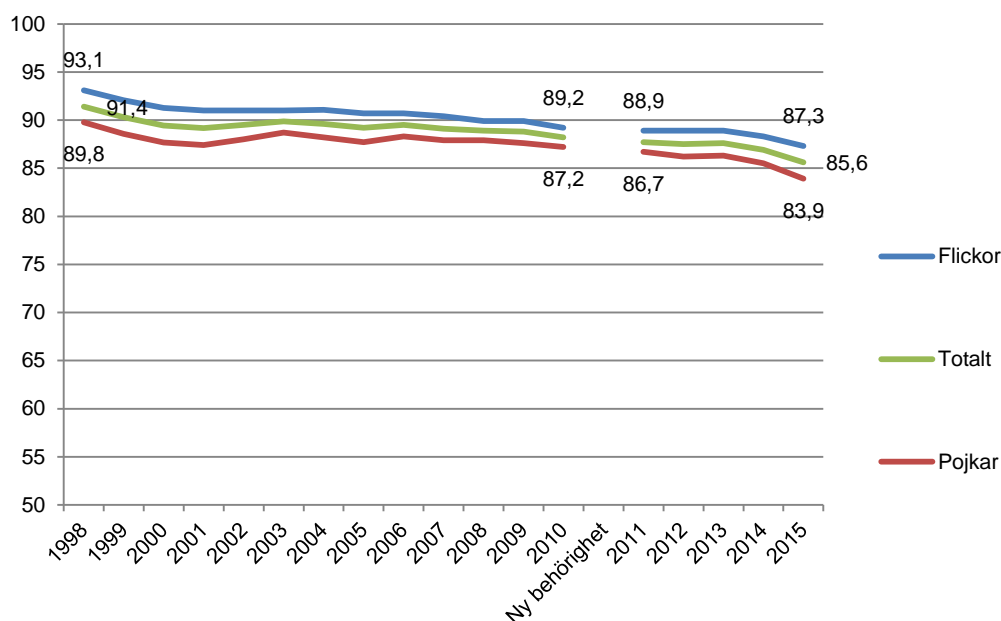
Dnr 5.1.1- 2015:1103

Diagram 3. Andel (%) elever med behörighet till nationella program, åren 2011–2015.

Andelen elever som är behöriga att söka in till gymnasieskolans nationella program har minskat över tid. Årets minskning med 1,3 procentenheter är den största hittills. Andelen behöriga till naturvetenskapligt och tekniskt program är lägst, men har legat mest stabil jämfört med för övriga program.

Diagrammet nedan visar hur andelen behöriga att söka till gymnasieskolans nationella program har förändrats sedan 1998. De nya behörighetskraven markeras med ett avbrott i tidsserien. Från och med 2011 visas behörighet till yrkesprogram, då denna behörighet omfattar de lägsta kraven av de fyra olika behörigheterna.

Diagram 4. Andel (%) elever med behörighet till nationella program för flickor och pojkar samt totalt, åren 1998–2015.



Sedan det mål- och kunskapsrelaterade systemet infördes 1998 har andelen elever behöriga att söka till ett nationellt program efter att de avslutat årskurs 9 sjunkit med knappt 6 procentenheter. Andelen flickor som är behöriga är större än andelen pojkar, men trenden av minskad andel behöriga skiljer sig inte mellan flickorna och pojkarna. Sedan de nya behörighetskraven infördes har dock andelen pojkar som uppnår behörighet minskat något mer än andelen flickor.

Meritvärde

Eleverna söker till nationella program på gymnasieskolan med ett meritvärde som räknas fram utifrån elevens slutbetyg. Det är ett komplement till behörighetskraven. Meritvärdet beräknas som summan av betygsvärdena för de 16 bästa betygen i elevens slutbetyg och för 17 ämnen för elever som läst moderna språk som språkval.⁶

Betyget F ger betygsvärdet 0, E värdet 10, D värdet 12,5, C värdet 15, B värdet 17,5 och A ger betygsvärdet 20. Den tidigare betygsskalan gav betygsvärdena 10 för G, 15 för MG samt 20 för MVG. Det högsta möjliga meritvärdet för elever som läst 17 ämnen är 340 och för elever som läst 16 ämnen 320⁷. Lägsta möjliga värde är 0, dvs. betyg F i alla ämnen.

⁶ Från och med läsåret 2014/15 kan den elev som läst ett modernt språk som språkval i grundskolan tillgodoräkna sig det betygsvärdet utöver värdet av de 16 bästa betygen vid antagningen till gymnasieskolan. "Moderna språk" omfattar alla språk utom svenska, svenska som andraspråk, engelska, klassisk grekiska, latin och teckenspråk.

⁷ Även om eleven fått betyg i färre ämnen än 16 kan betyget i moderna språk som språkval läggas till meritvärdet, men då kan eleven inte komma upp i det maximala meritvärdet 340 poäng.

PM

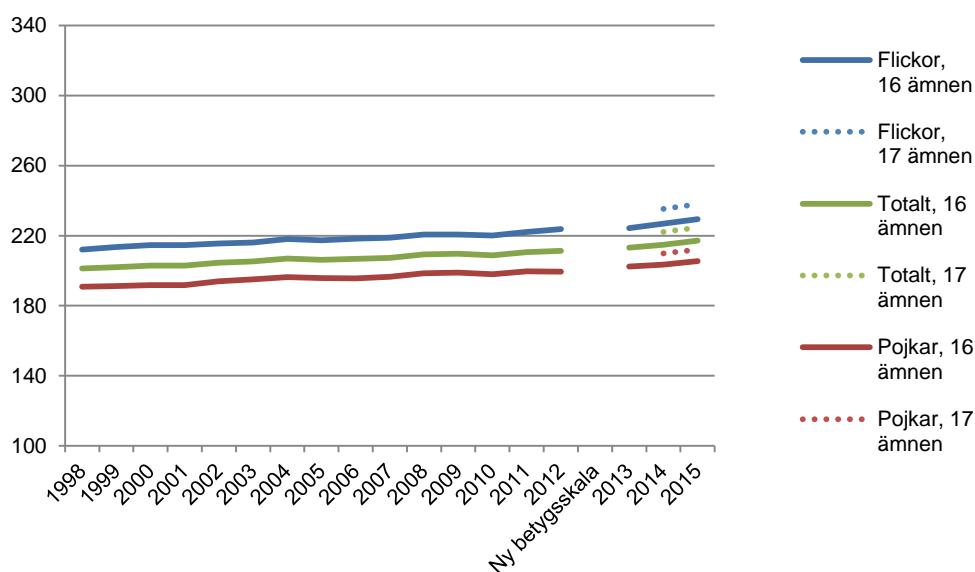
10 (19)

Dnr 5.1.1- 2015:1103

Elevernas genomsnittliga meritvärde som presenteras här beräknas för de elever som har minst ett godkänt betyg, dvs. de med lägst meritvärde 10.⁸

Diagrammet nedan illustrerar det genomsnittliga meritvärdet åren 1998–2015.⁹ Från och med våren 2014 visas det genomsnittliga meritvärdet både utifrån 16 ämnen (för att kunna jämföra resultaten över tid) och utifrån 17 ämnen (vilket är det meritvärde som eleverna söker till gymnasieskolan med). Genomsnittet utifrån 17 ämnen markeras med en prickad linje i diagrammet.

Diagram 5. Genomsnittligt meritvärde för flickor och pojkar samt totalt, åren 1998–2015. Beräknat på 16 och 17 ämnen.



Det genomsnittliga meritvärdet har ökat under flera år. Våren 2015 är det genomsnittliga meritvärdet 217,1 beräknat på 16 ämnen och 224,7 beräknat på 17 ämnen. Det är en ökning med 2,3 respektive 2,6 meritvärdespoäng sedan föregående läsår. Årets ökning är något kraftigare än tidigare år.¹⁰

Flickorna har i genomsnitt ett högre meritvärde än pojkarna. Flickornas genomsnittliga meritvärde 2015 är 229,4 beräknat på 16 ämnen och 238,0 beräknat på 17 ämnen. Motsvarande för pojkarnas är 205,4 respektive 212,1. Meritvärdet för såväl 16 som 17 ämnen har ökat mer bland flickorna än bland pojkarna, jämfört med föregående läsår.

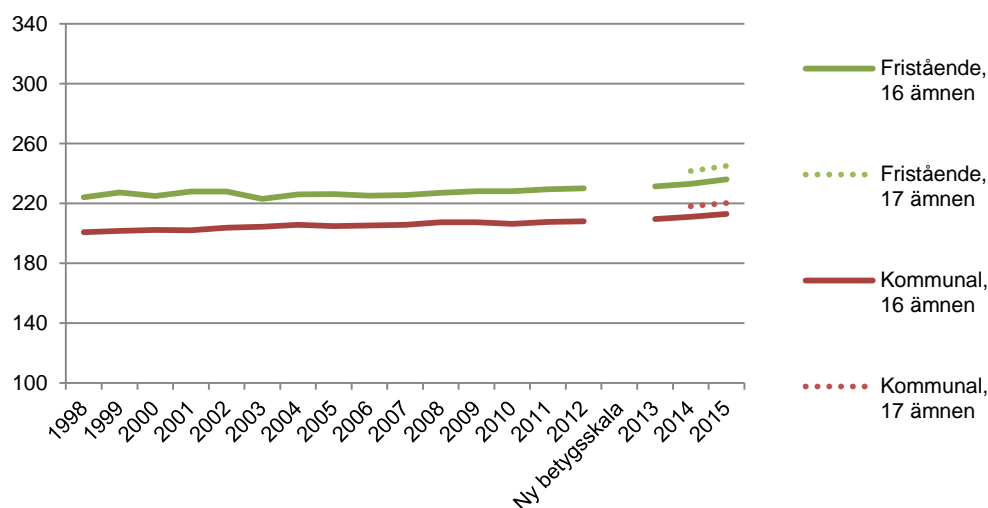
⁸ I beräkningarna av det genomsnittliga meritvärdet ingår inte elever som saknar godkänt betyg (dvs. har icke godkänt betyg F, streck eller anpassad studiegång) i alla ämnen.

⁹ Från och med våren 2013 sätts betygen utifrån betygsskalan A-F vilket kan ha haft effekt på det genomsnittliga meritvärdet. På uppdrag av regeringen håller Skolverket på att utvärdera effekten av den nya betygsskalan samt kunskapskravens utformning. Resultaten från utvärderingen publiceras våren 2016.

¹⁰ Jämförelser med tidigare år görs utifrån 16 ämnen.

Det genomsnittliga meritvärdet är generellt högre i fristående skolor än i kommunala skolor. Skillnaderna över tid visas i diagrammet nedan. Genomsnittet utifrån 17 ämnen markeras med en prickad linje i diagrammet.

Diagram 6. Genomsnittligt meritvärde för kommunala och fristående skolor, åren 1998–2015.



Meritvärdet ökar generellt och ökningen är störst i fristående skolor. Då det 17:e ämnet moderna språk som språkval inkluderas ökar det genomsnittliga meritvärdet något mer för eleverna i fristående skolor än för eleverna i kommunala skolor.

För att se om det finns någon förändring i betygen över tid för de elever som har uppnått behörighet respektive för de elever som inte har uppnått behörighet, jämförs det genomsnittliga meritvärdet (om 16 ämnen) över tid för respektive elevgrupp. Det genomsnittliga meritvärdet har ökat över tid bland såväl de som saknar behörighet, som bland dem som uppnår behörighet. Ökningen är dock något större för de behöriga eleverna, från meritvärdet 215,4 till 234,2 (diff 18,8) än för de obehöriga eleverna, från meritvärdet 87,0 till 102,7 (diff 15,7). Skillnaderna mellan de behöriga och obehöriga elevernas meritvärden har varierat mellan 125,1 meritvärdespoäng (2007) och 131,5 meritvärdespoäng (2015).

Syftet med att lägga till moderna språk som språkval som ett 17:e ämne i meritvärdet var att uppmuntra elever att välja och läsa klart ämnet.¹¹ Diagrammet nedan visar andel elever som läst respektive och uppnått kunskapskraven för lägsta betyget E, i ett modernt språk som språkval de senaste tio åren. Tillägget av moderna språk som språkval som ett 17:e ämne i meritvärdet infördes från och med slutbetygen våren 2014.

Knappt 68 procent av eleverna som avslutat årskurs 9 våren 2015 har läst ett modernt språk inom ramen för språkval. Av dem har 96,2 procent uppnått kunskaps-

¹¹ Se Förslag till förordning om ändring i gymnasieförordningen (1992:394)

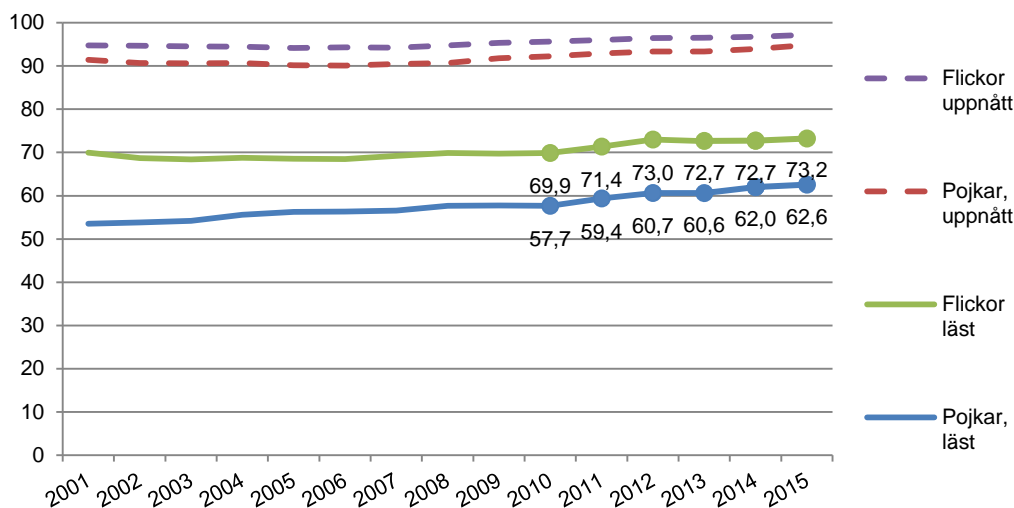
PM

12 (19)

Dnr 5.1.1- 2015:1103

kraven för lägst betyget E och kan därmed tillgodoräkna sig ämnet i beräkningen av meritvärdet som ett 17:e ämne.

Diagram 7. Andelen elever som läst respektive uppnått kunskapskraven för lägst betyget E i ett modernt språk som språkval åren 2001–2015.



Det är en högre andel bland flickorna som läser modernt språk än bland pojkarna. Diagrammet visar att andel flickor och pojkar som läser respektive uppnått kunskapskraven i moderna språk som språkval generellt har ökat över tid. Störst ökning sker mellan åren 2010 till 2012.

Resultat för olika elevgrupper

Elevunderlaget i grundskolan har förändrats under de senaste 15 åren. Andelen elever som är födda i Sverige men har utrikes födda föräldrar har ökat från 5 procent till 10 procent (omkring 10 000 elever). Av de elever som är födda utomlands är det andelen elever som har invandrat efter ordinarie skolstart, dvs. under eller efter årskurs 1, som har ökat från knappt 5 procent till knappt 9 procent (omkring 9000 elever). Sedan föregående läsår har även en ökning skett bland dem som i statistiken beskrivs som nyinvandrade elever¹², dvs. de som har invandrat under de senaste fyra åren. Det är elever som börjat i svensk grundskola någon gång mellan årskurs 6 och årskurs 9. Av de elever som våren 2015 avslutade årskurs 9 var andelen nyinvandrade elever 4 procent, vilket motsvarar drygt 4000 elever. Andelen nyinvandrade har ökat med knappt 1 procentenhet, vilket motsvarar omkring 1000 elever, sedan föregående läsår.

I statistiken finns även elever som saknar personnummer.¹³ Att personnummer saknas för elever kan t.ex. bero på att de inte är folkbokförda i Sverige, eller att de

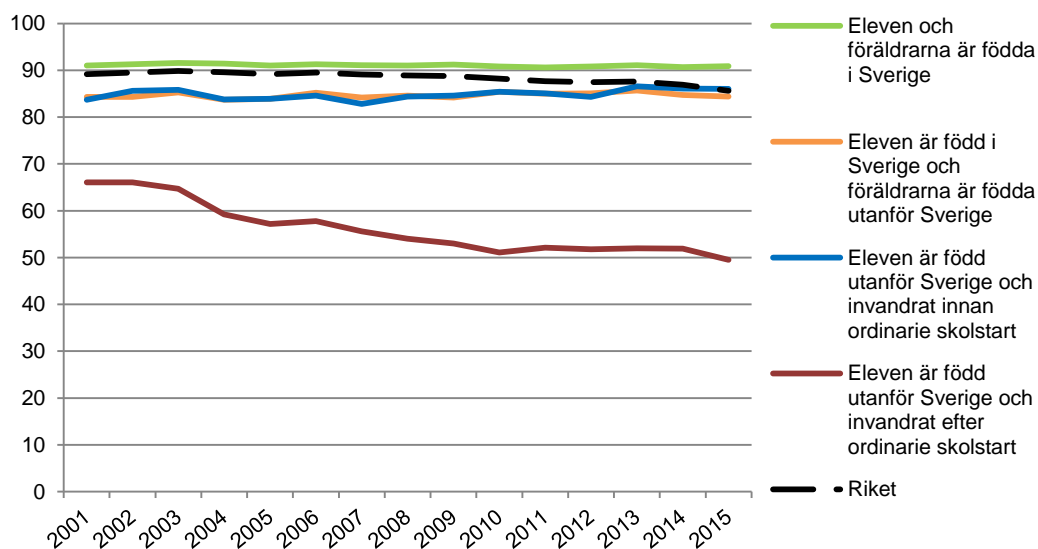
¹² Nyinvandrade elever har kommit till Sverige de senaste 4 åren. De har inte bott i Sverige eller gått i svensk skola tidigare. De är folkbokförda och har personnummer.

¹³ Fram till och med 2014 har elever utan personnummer placerats i kategorin ”svensk bakgrund”. Från och med 2015 är dessa elever en egen kategori, okänd bakgrund.

har skyddad identitet. Då personnummer saknas går det inte att avgöra vad eleven har för bakgrund. Det går därmed inte att avgöra om eleven är född utomlands och i så fall när de invandrat till Sverige. Andelen elever utan personnummer har varit omkring till 0,5 procent fram till och med 2014. Våren 2015 saknade 1000 elever (1,0 procent) personnummer, vilket är en ökning med 500 elever från våren 2014.

Eleverna har olika förutsättningar att uppnå behörighet till gymnasieskolan, bland annat beroende på hur många år de gått i svensk grundskola. I diagrammet nedan visas andelen elever som är behöriga att söka till gymnasieskolans nationella program bland olika grupper av elever under de senaste femton åren. Resultaten visas för elever som har bott i Sverige hela livet och för elever som har invandrat under sin barndom.

Diagram 8. Andel elever (%) behöriga till nationella program, fördelat på bakgrund och hur länge de har varit i Sverige, åren 2001–2015.



Andelen elever som uppnår behörighet till gymnasieskolan är betydligt lägre bland de elever som invandrat efter ordinarie skolstart, än bland övriga elever. Behörigheten över tid visar också på en mer negativ trend för dessa elever än för övriga elevgrupper. Behörigheten inom denna grupp låg inledningsvis 23 procentenheter lägre jämfört med riket. Andelen har sedan dess sjunkit och ligger våren 2015 på 36 procentenheter lägre jämfört med riket. I diagrammet nedan visas andelen behöriga till gymnasieskolans nationella program bland den grupp av elever som invandrat efter ordinarie skolstart. För de senaste tre åren visas andelarna uppdelat på om

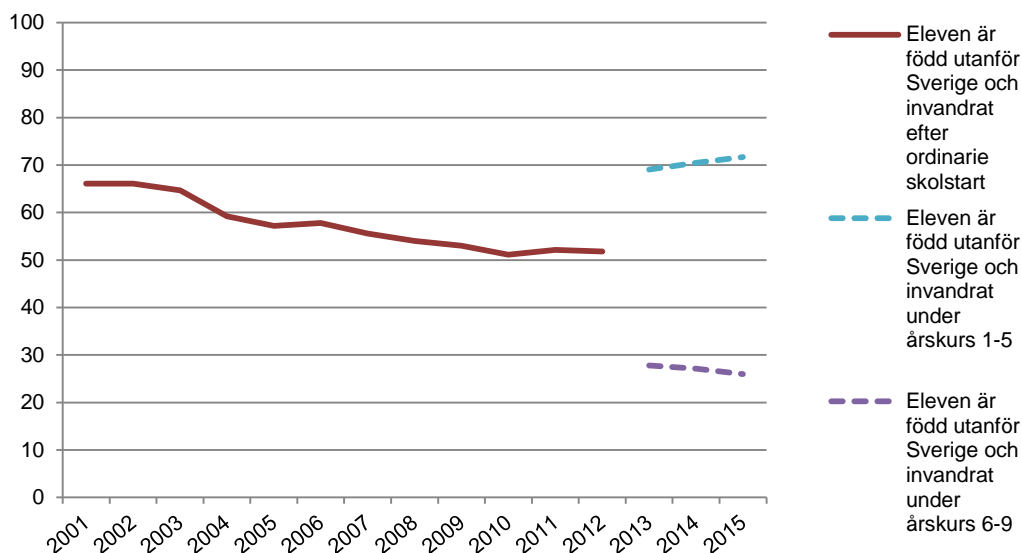
PM

14 (19)

Dnr 5.1.1- 2015:1103

eleverna invandrat tidigt under grundskolan (årskurs 1-5) eller under de senaste fyra åren (årskurs 6-9), dvs. de nyinvandrade eleverna.¹⁴

Diagram 9. Andel elever (%) behöriga till nationella program för elever som kommit till Sverige efter ordinarie skolstart, åren 2001–2015.



Sett till hela gruppen elever som invandrat efter ordinarie skolstart så sjunker andelen behöriga över tid. För de senaste tre åren visar dock resultaten att det bland eleverna som invandrat under grundskolans årskurs 1-5 skett en ökning av andelen behöriga, medan det bland eleverna som invandrat under årskurs 6-9 skett en minskning av andelen behöriga.

Föräldrarnas utbildningsbakgrund är generellt lägre bland de elever som invandrat sent än bland dem som invandrat tidigare under grundskolan. Skillnaden i föräldrarnas utbildningsbakgrund har ökat något mellan de två grupperna från föregående läsår.

I avsnittet nedan presenteras gruppen obehöriga elever mer ingående utifrån elevernas bakgrund och förändring över tid.

Elever som är obehöriga till gymnasieskolans nationella program

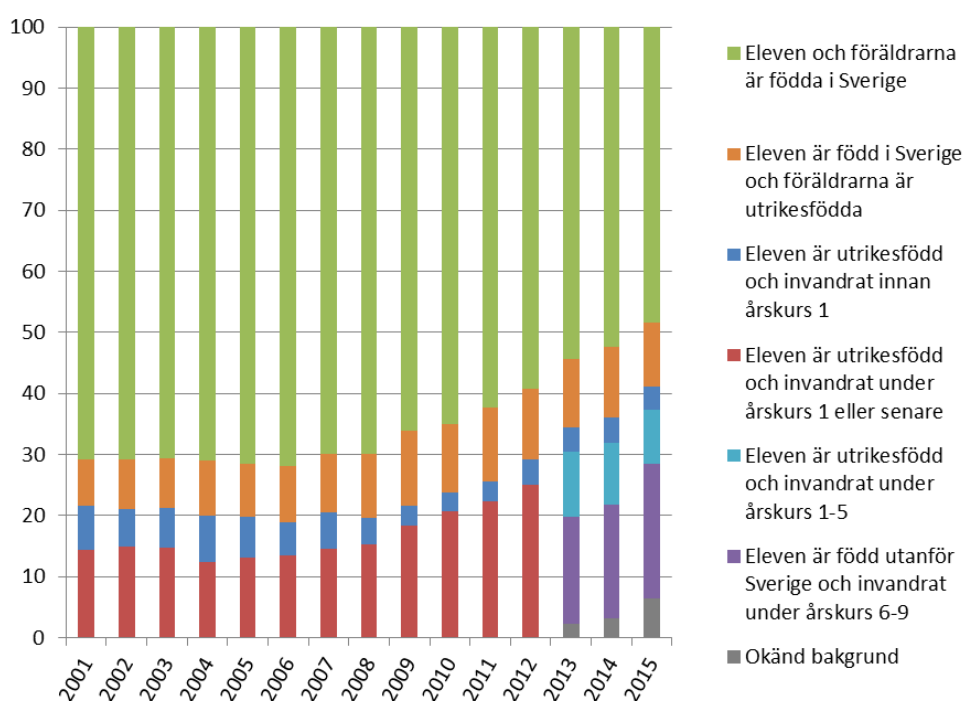
Andelen elever som efter årskurs 9 är obehöriga till gymnasieskolans nationella program har ökat sedan det mål- och kunskapsrelaterade betygssystemet infördes, från 8,6 procent 1998 till 14,4 procent 2015. Det innebär att drygt 14 000 elever

¹⁴ I statistiken för slutbetyg infördes 2011 en indelning av elever som invandrat till Sverige under de fyra senaste åren, dvs. elever som kommit till Sverige för första gången under grundskolans årskurs 6-9.

saknar behörighet att söka till ett nationellt program 2015.¹⁵ Under åren har antalet obehöriga elever varierat mellan 10 000 och 14 000.

Då en allt större andel av eleverna inte uppnår behörighet till gymnasieskolan efter avslutad grundskola är det relevant att illustrera om det har skett förändring över tid av gruppen elever utan behörighet. Diagrammet nedan visar hur gruppen av elever som inte uppnått behörighet till gymnasieskolans nationella program har sett ut över tid.

Diagram 10. Andel elever (%) beroende på hur länge de varit i Sverige, för dem som inte uppnått behörighet till nationella program, åren 2001–2015



Tidigare var majoriteten av de obehöriga eleverna födda i Sverige med svenskfödd förälder. Den gruppen har minskat till att 2015 vara under hälften. Över tid är det framförallt gruppen elever som har invandrat efter ordinarie skolstart som ökat bland de obehöriga eleverna, till att 2015 vara närmare 30 procent. För de tre senaste åren går det att urskilja att eleverna som invandrat efter ordinarie skolstart utgörs främst av elever som kommit under grundskolans årskurs 6-9. Jämfört med föregående läsår visas den största ökningen inom gruppen obehöriga elever, bland de elever som har okänd bakgrund. Våren 2014 utgjorde den gruppen 3 procent av de obehöriga eleverna och 2015 var motsvarande andel 6 procent.

¹⁵ Det är slutbetygen den 18 juni som ingår i sammanställningen. Inför höstterminen 2015 kan fler elever ha uppnått behörighet efter prövning av slutbetygen t.ex. genom sommarskola.

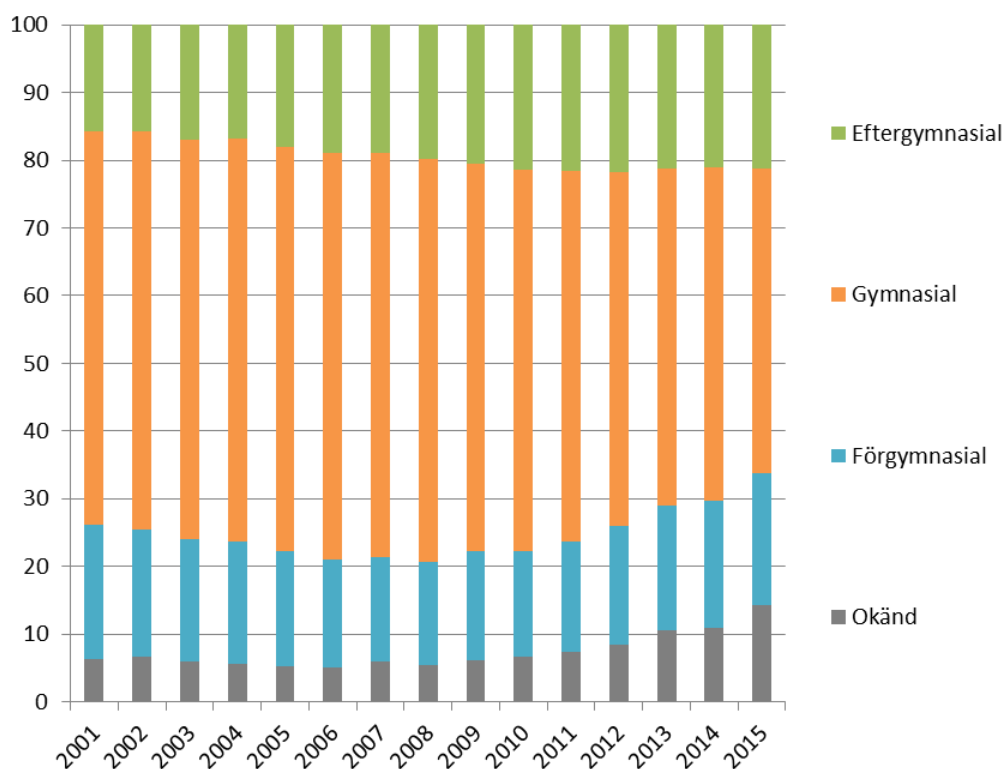
PM

16 (19)

Dnr 5.1.1- 2015:1103

I diagrammet nedan visas hur föräldrarnas utbildningsbakgrund sett ut över tid för de elever som inte uppnått behörighet till gymnasieskolan.

Diagram 11. Andel elever (%) beroende på föräldrarnas utbildningsbakgrund, för dem som inte uppnått behörighet till nationella program, åren 2001–2015.



Diagrammet visar variationer utan något tydligt mönster för föräldrarnas utbildningsnivå inom gruppen obehöriga elever. Under de senaste åren är det dock framförallt gruppen med okänd bakgrund bland föräldrarna som ökat. Detta hänger ihop med att bakgrunden hos eleverna själva i allt större utsträckning är okänd, vilket visades i diagram 10.

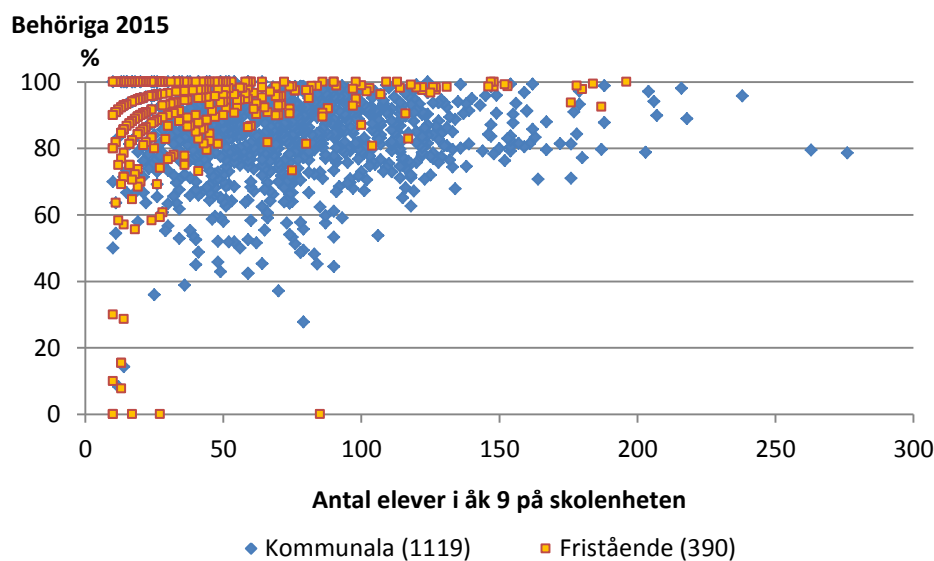
Skolenhetsnivå

Läsåret 2014/15 var eleverna i årskurs 9 fördelade på närmare 1700 skolenheter med 630 olika huvudmän. De enskilda huvudmännen ansvarade för 29 procent av skolenheterna och 18 procent av eleverna i årskurs 9. De allra flesta fristående skolenheter drivs i form av aktiebolag.

Skolenheterna i grundskolan ser olika ut. De är bland annat olika stora, har olika årskurssammansättning, drivs på olika sätt, har olika förutsättningar och elevernas resultat varierar mellan skolenheterna.

Elevernas genomsnittliga meritvärde för 16 ämnen varierade från 19 till 294 mellan de olika skolenheterna.¹⁶ Andel elever som var behöriga till gymnasieskolan varierade från 0 procent till 100 procent. Diagrammet nedan visar andel behöriga till gymnasieskolans yrkesprogram, det vill säga den lägsta behörigheten, för respektive skolenhet.

Diagram 12. Kommunala resp. fristående skolenheter fördelade på andel elever som var behöriga till gymnasieskolans yrkesprogram 2015 och antal elever i årskurs 9 på skolenheten.*



*Avser skolenheter med minst 10 elever i årskurs 9.

I närmare 9 procent av skolenheterna var alla elever behöriga till gymnasieskolan. Skolenheter med en låg andel behöriga elever är vanligtvis små med få elever i årskurs 9. De flesta skolenheterna där mindre än 40 procent av eleverna är behöriga till gymnasieskolan är skolenheter med begränsat mottagande. De har med andra ord inriktning på elever med särskilda behov, eller är förberedelseklasser och mottagningskolor för nyligen anlända elever.

Drygt 46 procent av skolenheterna hade inte några nyinvandrade elever våren 2015, 34 procent av de kommunala och 81 procent av de fristående skolenheterna. Andelen elever med eftergymnasialt utbildade föräldrar varierade från 0 till 94 procent på de kommunala skolenheterna och från 6 till 96 procent på de fristående skolenheterna.

¹⁶ I och med att det fanns osäkerhet i insamlingen av betyg i modernt språk som språkval våren 2014 görs jämförelsen av genomsnittligt meritvärde om 16 ämnen istället för 17 ämnen.

PM

18 (19)

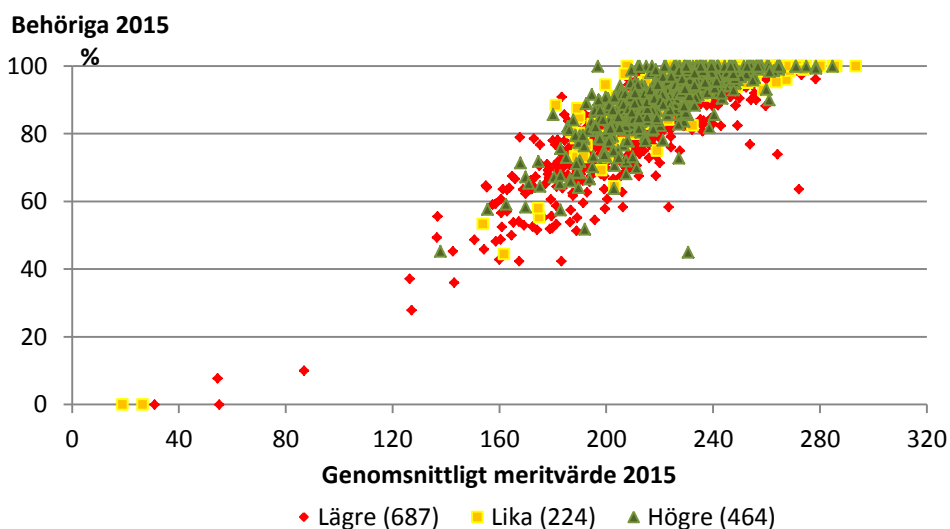
Dnr 5.1.1- 2015:1103

Förändringar i andel behöriga sen 2014

Här redovisas en jämförelse mellan andel elever som är behöriga till gymnasieskolans yrkesprogram våren 2015 med andel elever som var behöriga våren 2014 på respektive skolenhet.

Jämförelsen visar att hälften av skolenheterna har en lägre andel behöriga 2015 jämfört med 2014.¹⁷ På 34 procent av skolenheterna har däremot andelen behöriga ökat jämfört med 2014 och på 16 procent är andelen behöriga likartad 2015 som 2014.¹⁸ I diagrammet nedan har skolenheterna grupperats utifrån om andelen behöriga elever på skolenheten har sjunkit eller ökat alternativt är likartat med 2014.

Diagram 13. Skolenheter med en lägre, lika resp. högre andel behöriga elever 2015 jämfört med 2014, fördelade på genomsnittligt meritvärde och andel behöriga 2015.*



*Avser skolenheter med minst 10 elever i årskurs 9 både 2015 och 2014.

Gruppen med en lägre andel behöriga 2015 än 2014 inkluderar skolenheter med både högt och lågt meritvärde. Men jämfört med de andra grupperna tenderar denna grupp skolenheter ha ett något lägre genomsnittligt meritvärde (210), jämfört med framförallt gruppen skolenheter där andelen behöriga var likartad mellan åren (230).

Skolenheterna med en lägre andel behöriga 2015 än 2014 tenderar också ha en något högre andel nyinvandrade elever och en något lägre andel elever med eftergymnasialt utbildade föräldrar än skolenheterna som har ökat andelen behöriga 2015 eller har en likartad andel behöriga mellan åren. Drygt hälften av de kommunala skolenheterna och 40 procent av de fristående skolenheterna har en lägre andel

¹⁷ Med en lägre andel behöriga avses skolenheter där andelen behöriga till gymnasieskolans yrkesprogram hade sjunkit med minst 1 procent jämfört med 2014.

¹⁸ Med en högre andel behöriga avses skolenheter där andelen behöriga till gymnasieskolans yrkesprogram hade ökat med minst 1 procent jämfört med 2014.

behöriga 2015 jämfört med 2014. Bland både kommunala- och fristående skolenheter har 34 procent av skolenheterna ökat andelen behöriga till gymnasiet.

Tabeller på Skolverkets webbplats

Vill du se de aktuella tabellerna där uppgifterna är hämtade så hittar du dem på Skolverkets webbplats www.skolverket.se under Statistik & utvärdering/ Statistik i tabeller/ Grundskola/ Betyg årskurs 9. Där finns statistik om slutbetygen för grundskolan, vårterminen 2015.

I Skolverkets databas SIRIS redovisas resultaten på läns-, kommun- och skolenhetsnivå. I Skolverkets databas jämförelsetal redovisas kommunala huvudmäns resultat.