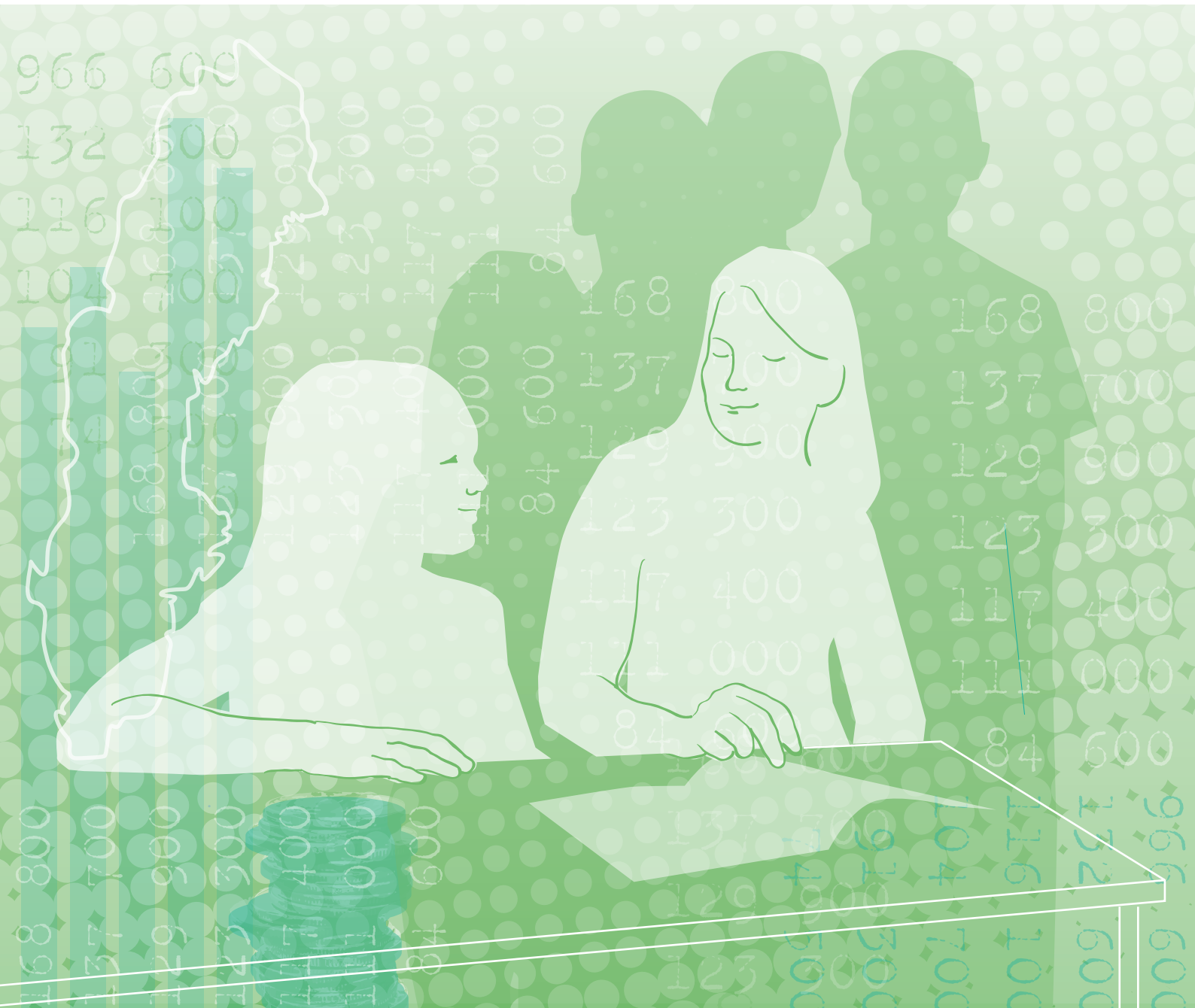


RIKSNIVÅ

# Kostnader, del 4

Sveriges officiella statistik om förskola, annan pedagogisk verksamhet, fritidshem, skola och vuxenutbildning



ISSN: 1103-2421

ISRN: SKOLV-R-432-SE

Grafisk form och omslagsbild: Typoform AB

Skolverket, Stockholm 2015

## FÖRORD

Skolverket presenterar här 2014 års officiella statistik om förskola, fritidshem, skola och vuxenutbildning. De statistiska uppgifterna omfattar således alla verksamhetsformer inom Skolverkets ansvarsområde. Denna rapport behandlar ”Kostnader”, uppgifter som tidigare har redovisats i separata rapporter. SCB har på Skolverkets uppdrag producerat den statistik som presenteras här.

Skolverkets officiella statistik publiceras per verksamhetsform på riksnivå (officiell statistik) samt läns- och kommunnivå på Skolverkets hemsida. På Skolverkets hemsida finner du även SIRIS, som bl.a. presenterar uppgifter om betyg och utbildningsresultat på skolenhetsnivå samt uppgifter om antal lärare och elever i grundskolan och gymnasieskolan.

Vi tar gärna emot synpunkter och idéer om hur Skolverkets officiella statistik kan vidareutvecklas. För allmänna och övergripande synpunkter och frågor hänvisas till Skolverkets enhet för utbildningsstatistik, tel 08-527 332 00. För frågor om enskilda statistikuppgifter kontakta i första hand SCB, Enheten för statistik om utbildning och arbete, som har tillgång till grundmaterialet, tel 019-17 60 00.

Stockholm 2015

*Christina Sandström*  
Enhetschef

*Annette Engström*  
Biträdande enhetschef

## **Den officiella statistiken om förskola, skola och vuxenutbildning**

Sveriges officiella statistik om förskola, skola och vuxenutbildning publiceras uppdelat på flera statistikprodukter under året. Statistiken omfattar alla verksamhetsformer som ligger inom Skolverkets ansvarsområde och presenteras för respektive verksamhetsområde dvs. förskola, förskoleklass, grundskola, sameskola, grundsärskola, specialskola, fritidshem, gymnasieskola, gymnasiesärskola, kommunal vuxenutbildning, särskild utbildning för vuxna, utbildning i svenska för invandrare, annan pedagogisk verksamhet och svensk utbildning i utlandet.

Skolverkets officiella statistik, tabeller i Excel-format, finner du på hemsidan under statistik & utvärdering/statistik i tabeller. Skolverket presenterar också uppgifter om betyg och utbildningsresultat från grundskola och gymnasieskola i databasen SIRIS, Skolverkets Internetbaserade Resultat- och kvalitetsInformationsSystem, som finns på Skolverkets hemsida, [www.skolverket.se](http://www.skolverket.se). SIRIS innehåller uppgifter på nationell, kommunal och skolenhetsnivå om utbildnings- och provresultat samt uppgifter om antal lärare och elever i grundskolan och gymnasieskolan.

I SIRIS finns även analysverktyget SALSA som är ett verktyg som kan användas för att bedöma grundskolors samlade betygsresultat efter att viss hänsyn tagits till skolornas elevsammansättning.

### **Beskrivning av tabellerna**

Redovisningen i tabellerna sker på riksnivå, ofta kompletterad med spridningsmått för kommuner och medelvärden för olika kommungrupper. I flera tabeller redovisas också utvecklingen under de senaste åren. För respektive skolform redovisas verksamheten med avseende på olika typer av huvudmän, dvs. de som har ansvaret för verksamheten t.ex. kommuner, landsting, staten eller fristående huvudmän. Redovisningen sker på ett likartat sätt för alla skolformer.

Till varje tabell finns förklaringar och definitioner. Där ges också en upplysning om var man kan hitta motsvarande uppgifter för tidigare år.

### **Spridningsmått för kommuner**

Tabeller med spridningsmått redovisar endast uppgifter om verksamhet med kommuner som huvudman. För varje variabel, dvs. varje kolumn för sig, har kommunerna rangordnats med avseende på just den variabeln. På översta raden redovisas värdet för den kommun som har det högsta värdet på den variabeln, dvs. max-värdet. På motsvarande sätt redovisas det lägsta värdet som någon kommun har för den variabeln på raden längst ner i tabellen, dvs. min-värdet. Procentsatserna i tabellernas förspalt, 90%, 75%, 50%, 25% och 10%, anger hur stor andel av kommunerna som har ett värde på den aktuella variabeln som är lägre än det värde som anges i kolumnen för variabeln.

Eftersom kommunerna rangordnas utifrån respektive variabel i tabellen, kan man bara läsa dessa tabeller lodrätt, d.v.s. varje kolumn för sig. För att markera att varje kolumn skall läsas för sig och oberoende av övriga kolumner, har dessa skilts åt med heldragna linjer i denna typ av tabeller.

I beräkningen av de spridningsmått som avser kolumner med antalsuppgifter ingår samtliga kommuner, även de kommuner som inte har skolformen. Det innebär att för antalet elever i gymnasieskola och komvux kan alltså värdet 0 förekomma som minimivärde.

Beräkning av de spridningsmått som avser kolumner med uppgifter om andelar och relationstal omfattar bara de kommuner där en sådan beräkning är relevant, dvs. där respektive skolform förekommer. Detta medför t.ex. för kommuner som saknar elever i en skolform, att andelen kvinnor inte kan beräknas. Det innebär att min-värdet för antalet elever kan vara noll (0), medan min-värdet för andelen kvinnor oftast är större än noll (0).

För de tabeller som avser gymnasieskola, komvux och utbildning i svenska för invandrare påverkas beräkningen av spridningsmått också av de kommunalförbund som finns inrättade för dessa skolformer. I dessa tabeller gäller att kommunalförbunden jämförts med kommun och har tagits med i beräkningen av spridningsmått. Kostnaderna för individuella program i gymnasieskolan är i vissa fall redovisade på respektive kommun.

Kommuner, vars värden för en eller flera variabler av någon anledning är alltför osäkra för att redovisas, ingår inte i beräkningen för respektive variabel.

### **Medelvärden för kommungrupper**

Ett annat sätt att visa hur värdet på en variabel kan variera för olika kommuner är att gruppera liknande kommuner med varandra och redovisa medelvärden för respektive grupp av kommuner. Vi har använt oss av Sveriges Kommuner och Landstings gruppering av kommunerna (från år 2011) i följande grupper:

- *Storstäder*
- *Förortskommuner tillorstäder*
- *Större städer*
- *Förortskommuner till större städer*
- *Pendlingskommuner*
- *Turism- och besöksnäringkommuner*
- *Varuproducerande kommuner*
- *Glesbygdskommuner*
- *Kommuner i tätbefolkad region*
- *Kommuner i glesbefolkad region*

Grupperingen grundar sig på uppgifter om kommunernas folkmängd, läge, tätortsgrad, befolkningens pendlingsmönster, invånare per kvadratkilometer samt näringslivsstruktur. Eftersom kommungrupperna ändrades år 2011 är jämförelser med tidigare års kommungruppsvärden svårare. En utförlig beskrivning av de kriterier som använts finns i bilaga 2.

I beräkningen av medelvärden för kommungrupper ingår alla kommuner när det gäller antalsuppgifter, även sådana där skolformen inte finns. I redovisningen på raden "Samtliga kommuner" ingår alla kommuner där respektive skolform finns, geografiskt.

Kommungruppsmedelvärden för andelar etc. är vägda, exempelvis andelen kvinnor i en viss skolform och kommungrupp är beräknad som andelen kvinnor av samtliga elever i kommungruppen.

För de tabeller som avser gymnasieskola, komvux och undervisning i svenska för invandrare påverkas beräkningen av de kommunalförbund som finns inrättade för dessa skolformer. I redovisningen för kommungrupper ingår varken kommunalförbunden eller de kommuner som tillhör dessa.

## Teckenförklaringar

Följande markeringar används i tabellerna:

0 betyder finns inte eller finns i så liten omfattning att det blir 0 efter avrundning.

. betyder uppgift kan inte förekomma.

.. betyder alltför osäker uppgift. Används om uppgiften är ofullständig, saknas på grund av bortfall eller om den bedöms ha dålig kvalitet eller resultatmått som baseras på färre än fem individer redovisas inte. Övriga mått som baseras på färre än tre individer redovisas inte.

1) betyder speciell förklaring finns i anslutning till förklaringar och definitioner på tabelluppslaget.

## Kvalitetsfrågor mm

I bilaga 1 "Uppgifternas tillförlitlighet" har SCB beskrivit hur datainsamlingen har genomförts, kommenterat jämförbarhet med tidigare års statistik och slutligen redovisat vilken kvalitet olika typer av uppgifter har. Där finns många viktiga kommentarer om statistiken, som är väsentliga vid tolkningen av den. Vi rekommenderar därför läsaren att ta del av innehållet.

## Mer statistik om förskola, skola och vuxenutbildning

### Skolverkets övriga statistikpublikationer:

#### Beskrivande data 2014

Rapporten ger en översiktlig och statistisk beskrivning av förskola, annan pedagogisk verksamhet, fritidshem och samtliga skolformer och visar även utvecklingen över tid. Den har publicerats årligen fr.o.m. hösten 1992 och kompletterar Skolverkets presentation av den officiella statistiken och finns på Skolverkets webbplats [www.skolverket.se](http://www.skolverket.se)

### SCB:s publikationer

I SCB:s "*Statistiska meddelanden, serie U*" finns statistik om utbildningsväsendet. Exempel på innehåll är uppföljningsstudier av elever från grund- och gymnasieskola, komvux, folkhögskola samt universitet och högskola. Där finns också statistik över universitet och högskolor om elever, forskare, personal, ekonomi, studiestöd m.m. Vidare finns uppgifter om kostnader för utbildningsväsendet i sin helhet.

För mer information om insamlingarna eller beställning av särskilda uttag kontakta:  
SCB

Enheten för statistik om utbildning och arbete

701 89 Örebro

Tel 019- 17 60 00

e-post: [skolstatistik@scb.se](mailto:skolstatistik@scb.se)

*Sveriges Statistiska Databaser* innehåller Sveriges officiella statistik från de statistikansvariga myndigheter som valt att publicera sig denna väg. Åtkomsten till databaserna är fr.o.m. den 1 januari 2000 kostnadsfri. Databaserna når man via Statistiska centralbyråns webbplats - [www.scb.se](http://www.scb.se).

SCB:s publikationer kan beställas hos Publikationstjänsten

Tel 019-506 948 01

e-post: [publ@scb.se](mailto:publ@scb.se)

eller SCB:s webbplats <http://www.scb.se>

# Kostnader, samtliga skolformer

## Tabellförteckning - Kostnader

### Samtliga verksamheter inom förskola, fritidshem, annan pedagogisk verksamhet, skola och vuxenutbildning – Kostnader – Riksnivå

Tabell 1 nedan, utgör tabell 1 för samtliga verksamhetsformer, respektive verksamhetsform börjar därför med tabell 1 (undantaget Svensk utbildning i utlandet som inte ingår i denna tabell 1)

Tabell 1 Kostnader för samtliga verksamheter inom förskola, fritidshem, annan pedagogisk verksamhet, skola och vuxenutbildning år 2013

### Fritidshem och annan pedagogisk omsorg – Kostnader – Riksnivå

Tabell 1 nedan, utgör tabell 1 för fritidshem samt annan pedagogisk omsorg, respektive verksamhetsform börjar därför med tabell 2.

Tabell 1 Kostnader för fritidshem och annan pedagogisk verksamhet 2013

### Förskola – Kostnader – Riksnivå

Tabell 2 A Kostnader 2013  
Tabell 2 B Kostnader 2013, spridningsmått för kommuner  
Tabell 2 C Kostnader 2013, medelvärden för kommungrupper

### Pedagogisk omsorg – Kostnader – Riksnivå

Tabell 2 A Kostnader 2013, spridningsmått för kommuner  
Tabell 2 B Kostnader 2013, medelvärden för kommungrupper

### Fritidshem – Kostnader – Riksnivå

Tabell 2 A Kostnader 2013, spridningsmått för kommuner  
Tabell 2 B Kostnader 2013, medelvärden för kommungrupper

### Förskoleklass – Kostnader – Riksnivå

Tabell 2 A Huvudmannens kostnader 2013  
Tabell 2 B Huvudmannens kostnader per elev 2013, spridningsmått för kommuner  
Tabell 2 C Huvudmannens kostnader per elev 2013, medelvärden för kommungrupper och inriktningar av fristående skolor

### Grundskolan – Kostnader – Riksnivå

#### Huvudman

Tabell 2 A Huvudmannens kostnader 2013  
Tabell 2 B Huvudmannens kostnader per elev 2013, spridningsmått för kommuner  
Tabell 2 C Huvudmannens kostnader per elev 2013, medelvärden för kommungrupper och inriktningar av fristående skolor

#### Hemkommun

Tabell 3 A Hemkommunens kostnader 2013  
Tabell 3 B Hemkommunens kostnader per elev 2013, spridningsmått för kommuner  
Tabell 3 C Hemkommunens kostnader per elev 2013, medelvärden för kommungrupper

### Grundskoleklass – Kostnader – Riksnivå

Tabell 2 A Huvudmannens kostnader 2013  
Tabell 2 B Huvudmannens kostnader per elev 2013, spridningsmått för kommuner  
Tabell 2 C Huvudmannens kostnader per elev 2013, medelvärden för kommungrupper

### Specialskolan – Kostnader – Riksnivå

Tabell 2 Huvudmannens kostnader 2013

### Gymnasieskolan – Kostnader – Riksnivå

#### Huvudman

Tabell 2 A Huvudmannens kostnader 2013  
Tabell 2 B Huvudmannens kostnader per elev 2013, spridningsmått  
Tabell 2 C Huvudmannens kostnader per elev 2013, medelvärden för kommungrupper och inriktningar av fristående skolor



#### **Hemkommun**

Tabell 3 A	Hemkommunens kostnader 2013
Tabell 3 B	Hemkommunens kostnader per elev 2013, spridningsmått för kommuner
Tabell 3 C	Hemkommunens kostnader per elev 2013, medelvärden för kommungrupper

#### **Gymnasiesärskola – Kostnader – Riksnivå**

Tabell 2 A	Huvudmannens kostnader 2013
Tabell 2 B	Huvudmannens kostnader per elev 2013, spridningsmått för kommuner
Tabell 2 C	Huvudmannens kostnader per elev 2013, medelvärden för kommungrupper

#### **Komvux – Kostnader – Riksnivå**

##### **Huvudman**

Tabell 2 A	Huvudmannens kostnader per heltidsstuderande elever 2013 beräknat på verksamhetspoäng (exkl köpt utbildning)
Tabell 2 B	Huvudmannens kostnader per heltidsstuderande 2013 beräknat på verksamhetspoäng (exkl köpt utbildning), spridningsmått för kommuner
Tabell 2 C	Huvudmannens kostnader per heltidsstuderande 2013 beräknat på verksamhetspoäng (exkl köpt utbildning), medelvärden för kommungrupper

#### **Hemkommun**

Tabell 3 A	Hemkommunens kostnader per heltidsstuderande elever 2013, beräknat på verksamhetspoäng
Tabell 3 B	Hemkommunens kostnader per heltidsstuderande elever 2013, beräknat på verksamhetspoäng spridningsmått för kommuner
Tabell 3 C	Hemkommunens kostnader per heltidsstuderande elever 2013, beräknat på verksamhetspoäng medelvärden för kommungrupper

#### **Särvux – Kostnader – Riksnivå**

Tabell 2 A	Huvudmannens kostnader 2013
Tabell 2 B	Huvudmannens kostnader per elev 2013, spridningsmått för kommuner
Tabell 2 C	Huvudmannens kostnader per elev 2013, medelvärden för kommungrupper

#### **Utbildning i svenska för invandrare (sfi) – Kostnader – Riksnivå**

*I sfi finns endast totala kostnaden, se tabell 1, samtliga verksamheter.*

#### **Svensk utbildning i utlandet – Kostnader**

Tabell 1 A	Kostnader (SEK) per elev redovisad efter världsdel 2012/13, utlandsskolor
Tabell 1 B	Kostnader (SEK) per elev redovisad efter skolstorlek 2012/13, utlandsskolor
Tabell 1 C	Kostnader (SEK) per elev redovisad efter världsdel och skolstorlek 2012/13, utlandsskolor

## Tables - Expenses/Costs

### All activities in pre-school activities and school-age childcare, compulsory and non-compulsory education for children and adults – Expenses – National level

*Expenses for pre-school activities, school-age childcare, compulsory and non-compulsory education for children and adults. Table 1 below, is table 1 in respective area of activity (i.e. compulsory and non-compulsory education for children and adults).*

Table 1 Expenses for all activities in pre-school activities and school-age childcare, compulsory and non-compulsory education for children and adults 2013.

### Pre-school activities and school-age childcare – Expenses – National level

Expenses for pre-school activities and school-age childcare 2012, Table 1, is table 1 in respective area of activity (i.e. Pre-school, Family day-care home and Leisure-time centre)

Table 1 Costs 2013

### Pre-school – Expenses – National level

Table 2 A Expenses by organiser per child 2013, central tendencies

Table 2 B Expenses by organiser per child 2013, mean values for municipal groups

### Pedagogical care – Expenses – National level

Table 2 A Expenses by organiser per child 2013, central tendencies

Table 2 B Expenses by organiser per child 2013, mean values for municipal groups

### Leisure-time centre – Expenses – National level

Table 2 A Expenses by organiser per child 2013, central tendencies

Table 2 B Expenses by organiser per child 2013, mean values for municipal groups

### Pre-school class – Expenses – National level

Table 2 A Expenses by organiser 2013

Table 2 B Expenses by organiser per pupil 2013, distribution measurements

Table 2 C Expenses by organiser per pupil 2013, averages for municipal groups and specialisations of independent schools

### Compulsory school – Expenses – National level

#### Organiser

Table 2 A Expenses by organiser 2013

Table 2 B Expenses by organiser per pupil 2013, distribution measurements

Table 2 C Expenses by organiser per pupil 2013, averages for municipal groups and specialisations of independent schools

#### Municipality of residence

Table 3 A Expenses by municipality of residence 2013

Table 3 B Expenses by municipality of residence per pupil 2013, distribution measurements for municipalities

Table 3 C Expenses by municipality of residence per pupil 2013, averages for municipal groups

### Special school – Expenses – National level

Table 2 Expenses by organiser 2013

### Compulsory education for pupils with learning disabilities – Expenses – National level

Table 2 A Expenses by organiser 2013

Table 2 B Expenses by organiser per pupil 2013, distribution measurements

Table 2 C Expenses by organiser per pupil 2013, averages for municipal groups

### Secondary education for pupils with learning disabilities – Expenses – National level

Table 2 A Expenses by organiser 2013

Table 2 B Expenses by organiser per pupil 2013, distribution measurements

Table 2 C Expenses by organiser per pupil 2013, averages for municipal groups

## **Upper secondary school – Expenses – National level**

### **Organiser**

Table 2 A	Expenses by organiser 2013
Table 2 B	Expenses by organiser per pupil 2013, distribution measurements
Table 2 C	Expenses by organiser per pupil 2013, averages for municipal groups and specialisations of independent schools

### **Municipality of residence**

Table 3 A	Expenses by municipality of residence 2013
Table 3 B	Expenses by municipality of residence per pupil 2013, distributions measurements
Table 3 C	Expenses by municipality of residence per 2013, averages for municipal groups

## **Municipal adult education – Expenses – National level**

### **Organiser**

Table 2 A	Expenses by organiser, 2013
Table 2 B	Expenses by organiser per full-time student 2013, distribution measurements
Table 2 C	Expenses by organiser per full-time student 2013, averages for municipal groups

### **Municipality of residence**

Table 3 A	Expenses by municipality of residence 2013
Table 3 B	Expenses by municipality of residence per student 2013, distribution measurements for municipalities
Table 3 C	Expenses by municipality of residence per student 2013, averages for municipal groups

## **Education for adults with learning disabilities – Expenses – National level**

Table 2 A	Expenses by organiser 2013
Table 2 B	Expenses by organiser per student 2013, distribution measurements for municipal groups
Table 2 C	Expenses by organiser per student 2013, averages for municipal groups

## **Swedish education abroad - Expenses – National level**

Table 1 A	Expenses per student 2012/13 by continent
Table 1 B	Expenses per student 2012/13 by size of school
Table 1 C	Expenses per student 2012/13 by continent and size of school

# Fritidshem och annan pedagogisk verksamhet – Kostnader – Riksnivå

Tabell 1: Kostnader för fritidshem och annan pedagogisk verksamhet 2013

Fritidshem, annan pedagogisk verksamhet och dess delverksamheter	Total-kostnad	<i>därav</i>				Avgifts-finansie-ringsgrad (%) (kommunal regi)
		Kommunala kostnader för verksamhet i enskild regi	Kostnad för verksamhet i kommunal regi			
			Totalkostnad	<i>därav</i>		
			Lokaler (kommunal regi)	Personalkost-nad (kommunal regi)		
<b>Fritidshem och annan pedagogisk verksamhet</b>						
Totalt, tkr	16 585 223	.	.	.	.	16
Andel (%)	100,0	.	.	.	.	.
Kostnad per inskrivet barn, kr <sup>1)</sup>	37 000	40 500	36 300	.	23 600	.
<b>Pedagogisk omsorg</b>						
Totalt, tkr	1 763 552	521 286	1 236 057	.	0	0
Andel (%)	100,0	29,0	100,0	.	0,0	.
Kostnad per inskrivet barn, kr	102 500	86 900	110 300	.	0	.
<b>Fritidshem</b>						
Totalt, tkr	14 250 693	1 489 459	12 663 452	2 082 701	9 056 149	17
Andel (%)	100,0	10,0	100,0	16,0	71,0	.
Kostnad per inskrivet barn, kr	34 300	34 200	34 100	5 600	24 400	.
<b>Öppen förskola</b>						
Totalt, tkr	351 378	.	.	.	.	.
Andel (%)	100,0	.	.	.	.	.
<b>Öppen fritidsverksamhet för 10-12 åringar</b>						
Totalt, tkr	219 600	.	.	.	.	.
Andel (%)	100,0	.	.	.	.	.

## Förklaringar och definitioner till tabell 1

Tabellen redovisar kostnader för 2013.

* Totalkostnad	I totalkostnaden ingår kostnader för all annan pedagogisk verksamhet (även öppna verksamheter), t.ex. kostnad för central och lokal administration, lokalkostnader, kapitalkostnader, löner och personalomkostnader. I kostnaderna ingår också kommunala bidrag till enskilda anordnare. Intäkter från andra kommunala förvaltningar (verksamheter) och från försäljning till andra kommuner och landsting har dragits ifrån.
- Kommunala kostnader för verksamhet i enskild regi	Kommunens kostnad för ersättningar till anordnare i enskild regi.
- Totalkostnad för verksamhet i kommunal regi	Kommunens totala kostnad för verksamhet som bedrivs i kommunal regi.
- Lokaler (kommunal regi)	Kommunens lokalkostnader för annan pedagogisk verksamhet i kommunal regi.
- Personalkostnad (kommunal regi)	Kommunens personalkostnader för annan pedagogisk verksamhet i kommunal regi.
- Avgiftsfinansieringsgrad (%) (kommunal regi)	Anger hur stor andel av kostnaden för kommunal annan pedagogisk verksamhet som finansieras genom föräldraavgifter. Beräkning av avgiftsfinansieringsgrad: föräldraavgifter för kommunal annan pedagogisk verksamhet dividerat med kostnaden för kommunal annan pedagogisk verksamhet.
* Kostnad per inskrivet barn	Kostnaden dividerat med genomsnittligt antal inskrivna barn i respektive verksamhet 15 oktober eller närliggande vardag 2012 och 15 oktober eller närliggande vardag 2013.

<sup>1)</sup> I kostnader per inskrivet barn ingår inte kostnader för öppen förskola respektive öppen fritidsverksamhet eftersom det inte finns några barn inskrivna i verksamheterna.

Ytterligare information om uppgifterna finns i kvalitetsdeklarationen.

**Närmast föregående publicering:** Förskola och annan pedagogisk verksamhet - Kostnader - År 2012 - Uppgifter på riksnivå - Tabell 1. Skolverkets rapport nr 393.

Tabell 2 A: Kostnader för förskola 2013

Kostnader	Total- kostnad	därav				Avgifts- finansie- ringsgrad (%) (kommunal regi)
		Kommunala kostnader för verksam- het i enskild regi	Kostnad för verksamhet i kommunal regi			
			Totalkostnad	därav		
			Lokaler	Personal- kostnad		
<b>Förskola</b>						
Totalt, tkr	62 222 631	11 015 695	50 517 724	7 286 145	36 805 330	7
Andel (%)	100,0	17,7	100,0	14,4	72,9	.
Kostnad per inskrivet barn, kr	128 100	113 800	129 700	18 700	94 500	.

Tabell 2 B: Kostnader 2013, spridningsmått för kommuner

Spridningsmått för kommuner <sup>1)</sup>	Total- kostnad per inskrivet barn	Verksamhet i kommunal regi			Avgiftsfinan- sieringsgrad (%)
		Totalkostnad per inskrivet barn	därav		
			Lokaler	Personalkostnad	
Max	166 400	165 800	33 800	129 300	11
90%	139 600	140 500	22 200	104 300	8
75%	131 500	132 900	19 600	98 000	8
Median	125 700	127 700	16 800	92 700	7
25%	119 100	120 500	14 200	87 000	6
10%	113 400	113 800	10 800	82 700	5
Min	88 600	88 800	3 700	64 000	0

Tabell 2 C: Kostnader 2013, medelvärden för kommungrupper

Kommungrupper <sup>2)</sup>	Total- kostnad per inskrivet barn	Verksamhet i kommunal regi			Avgiftsfinan- sieringsgrad (%)
		Totalkostnad per inskrivet barn	därav		
			Lokaler	Personalkostnad	
<b>Samtliga kommuner</b>	<b>128 100</b>	<b>129 700</b>	<b>18 700</b>	<b>94 500</b>	<b>7</b>
Storstäder	137 700	139 300	20 800	101 800	6
Förortskommuner tillorstäder	125 600	128 700	19 700	91 400	8
Större städer	127 800	129 600	19 400	94 800	7
Förortskommuner till större städer	124 100	124 900	18 800	88 900	8
Pendlingskommuner	123 500	125 600	17 700	90 200	7
Turism- och besöksnäringkommuner	133 000	133 100	16 500	99 400	7
Varuproducerande kommuner	124 100	124 400	15 000	92 100	7
Glesbygdskommuner	125 200	128 900	14 400	97 000	5
Kommuner i tätbefolkad region	119 800	121 300	16 800	88 800	7
Kommuner i glesbefolkad region	126 900	129 000	15 200	97 700	7

## Förklaringar och definitioner till tabell 2 A -2 C

Tabellen redovisar kostnader för 2013.

* Totalkostnad	I totalkostnaden ingår alla kostnader för förskola, t.ex. kostnad för administration, lokalkostnader, kapitalkostnader, löner och personalomkostnader. I kostnaderna ingår också kommunala bidrag till enskilda anordnare. Intäkter från andra kommunala förvaltningar (verksamheter) och från försäljning till andra kommuner och landsting har dragits ifrån.
- Kommunala kostnader för verksamhet i enskild regi	Kommunens kostnad för ersättningar till anordnare i enskild regi.
- Totalkostnad för verksamhet i kommunal regi	Kommunens totala kostnad för verksamhet som bedrivs i kommunal regi.
- Lokaler (kommunal regi)	Kommunens lokalkostnader för förskola i kommunal regi.
- Personalkostnad (kommunal regi)	Kommunens personalkostnader för förskola i kommunal regi.
- Avgiftsfinansieringsgrad (%) (kommunal regi)	Anger hur stor andel av kostnaden för kommunal förskola som finansieras genom föräldraavgifter. Beräkning av avgiftsfinansieringsgrad: föräldraavgifter för kommunal förskola dividerat med kostnaden för kommunal förskola.
* Kostnad per inskrivet barn	Kostnaden dividerat med genomsnittligt antal inskrivna barn i respektive verksamhet 15 oktober eller närliggande vardag 2012 och 15 oktober eller närliggande vardag 2013.

<sup>1)</sup> Tabeller med spridningsmått redovisar endast uppgifter om verksamhet med kommuner som huvudman. Innebörden av tabellerna är att för varje variabel, dvs varje kolumn för sig, har kommunerna rangordnats med avseende på just den variabeln. På översta raden redovisas värdet för den kommun som har det högsta värdet på den variabeln, dvs. max-värdet. På motsvarande sätt redovisas det lägsta värdet som någon kommun har för den variabeln på raden längst ner i tabellen, dvs. min-värdet. Procentsatserna i tabellernas förspalt, 90%, 75%, 50%, 25% och 10%, anger hur stor andel av kommunerna som har ett värde på den aktuella variabeln som är lägre än det värde som är angivet i kolumnen för variabeln.

<sup>2)</sup> Kommungruppsindelningen är gjord av Sveriges Kommuner och Landsting. Kommunerna är indelade i tio grupper efter vissa strukturella egenskaper som bland annat befolkningsstorlek, pendlingsmönster och näringslivsstruktur. För mer information se separat flik "Kommungruppsindelning"

Ytterligare information om uppgifterna finns i Kvalitetsdeklarationen.

**Närmast föregående publicering:** Förskola - Kostnader - År 2012 - Uppgifter på riksnivå - Tabell 2 A - 2 B samt Förskola och annan pedagogisk verksamhet - Kostnader - År 2012 - Uppgifter på riksnivå - Tabell 1. Skolverkets rapport nr 393.

Tabell 2 A: Kostnader 2013, spridningsmått för kommuner

Spridningsmått för kommuner <sup>1)</sup>	Total-kostnad per inskrivet barn	Verksamhet i kommunal regi		
		Totalkostnad per inskrivet barn	därav Personalkostnad	Avgiftsfinansieringsgrad (%)
Max	446 300	..	0	0
90%	136 600	151 500	0	0
75%	116 800	124 300	0	0
Median	102 600	106 800	0	0
25%	86 400	93 000	0	0
10%	68 400	76 500	0	0
Min	0	0	0	0

Tabell 2 B: Kostnader 2013, medelvärden för kommungrupper

Kommungrupper <sup>2)</sup>	Total-kostnad per inskrivet barn	Verksamhet i kommunal regi		
		Totalkostnad per inskrivet barn	därav Personalkostnad	Avgiftsfinansieringsgrad (%)
<b>Samtliga kommuner</b>	<b>102 500</b>	<b>110 300</b>	<b>0</b>	<b>0</b>
Storstäder	121 800	161 500	0	0
Förortskommuner tillorstäder	105 200	116 700	0	0
Större städer	103 600	113 500	0	0
Förortskommuner till större städer	107 900	110 600	0	0
Pendlingskommuner	86 400	94 700	0	0
Turism- och besöksnäringkommuner	89 700	101 000	0	0
Varuproducerande kommuner	95 800	99 500	0	0
Glesbygdskommuner	105 100	109 600	0	0
Kommuner i tätbefolkad region	97 900	101 000	0	0
Kommuner i glesbefolkad region	84 400	100 000	0	0

## Förklaringar och definitioner till tabell 2 A - 2 B

Tabellen redovisar kostnader för 2013.

- \* Totalkostnad per inskrivet barn  
I totalkostnaden ingår alla kostnader för pedagogisk omsorg t.ex. kostnad för administration, lokalkostnader, kapitalkostnader, löner och personalomkostnader. I kostnaderna ingår också kommunala bidrag till enskilda anordnare. Intäkter från andra kommunala förvaltningar (verksamheter) och från försäljning till andra kommuner och landsting har dragits ifrån.
- \* Totalkostnad för verksamhet i kommunal regi  
Kommunens totala kostnad för pedagogisk omsorg som bedrivs i kommunal regi.
- Personalkostnad  
Kommunens personalkostnader för pedagogisk omsorg i kommunal regi.
- Avgiftsfinansieringsgrad (%)  
Anger hur stor andel av kostnaden för kommunala pedagogisk omsorg som finansieras genom föräldraavgifter. Beräkning av avgiftsfinansieringsgrad: föräldraavgifter för kommunala pedagogisk omsorg dividerat med kostnaden för kommunala pedagogisk omsorg.
- \* Kostnad per inskrivet barn  
Kostnaden dividerat med genomsnittligt antal inskrivna barn i pedagogisk omsorg 15 oktober eller närliggande vardag 2012 och 15 oktober eller närliggande vardag 2013.

<sup>1)</sup> Tabeller med spridningsmått redovisar endast uppgifter om verksamhet med kommuner som huvudman. Innebörden av tabellerna är att för varje variabel, dvs varje kolumn för sig, har kommunerna rangordnats med avseende på just den variabeln. På översta raden redovisas värdet för den kommun som har det högsta värdet på den variabeln, dvs. max-värdet. På motsvarande sätt redovisas det lägsta värdet som någon kommun har för den variabeln på raden längst ner i tabellen, dvs. min-värdet. Procentsatserna i tabellernas förspalt, 90%, 75%, 50%, 25% och 10%, anger hur stor andel av kommunerna som har ett värde på den aktuella variabeln som är lägre än det värde som är angivet i kolumnen för variabeln.

<sup>2)</sup> Kommungruppsindelningen är gjord av Sveriges Kommuner och Landsting. Kommunerna är indelade i tio grupper efter vissa strukturella egenskaper som bland annat befolkningsstorlek, pendlingsmönster och näringslivsstruktur. För mer information se separat flik "Kommungruppsindelning"

Ytterligare information om uppgifterna finns i Kvalitetsdeklarationen.

## Närmast föregående publicering:

Pedagogisk omsorg - kostnader - År 2012 - Uppgifter på riksnivå - Tabell 2 A-B. Skolverkets rapport nr 393.



Tabell 2 A: Kostnader 2013, spridningsmått för kommuner

Spridningsmått för kommuner <sup>1)</sup>	Total-kostnad per inskrivet barn	Verksamhet i kommunal regi			
		Totalkostnad per inskrivet barn	därav		Avgiftsfinansieringsgrad (%)
			Lokaler	Personalkostnad	
Max	70 600	76 400	16 100	66 500	35,0
90%	44 100	43 900	8 900	31 800	22,0
75%	40 100	40 000	6 600	28 500	20,0
Median	34 800	35 000	5 100	25 000	17,0
25%	30 500	30 400	3 600	22 000	14,0
10%	27 200	26 700	2 500	19 100	12,0
Min	20 100	18 600	0	10 600	0,0

Tabell 2 B: Kostnader 2013, medelvärden för kommungrupper

Kommungrupper <sup>2)</sup>	Total-kostnad per inskrivet barn	Verksamhet i kommunal regi			
		Totalkostnad per inskrivet barn	därav		Avgiftsfinansieringsgrad (%)
			Lokaler	Personalkostnad	
<b>Samtliga kommuner</b>	<b>34 300</b>	<b>34 100</b>	<b>5 600</b>	<b>24 400</b>	<b>17,0</b>
Storstäder	36 100	35 600	5 900	26 000	16,0
Förortskommuner tillorstäder	33 700	33 400	6 400	23 000	19,0
Större städer	33 300	33 200	5 300	23 900	17,0
Förortskommuner till större städer	33 200	32 800	5 500	23 200	19,0
Pendlingskommuner	34 600	34 200	5 300	24 100	17,0
Turism- och besöksnäringkommuner	35 400	35 900	6 300	27 500	16,0
Varuproducerande kommuner	35 500	35 400	4 900	25 300	16,0
Glesbygdskommuner	42 800	42 500	7 100	30 000	11,0
Kommuner i tätbefolkad region	33 700	33 500	5 100	23 900	18,0
Kommuner i glesbefolkad region	34 800	34 600	4 100	26 300	14,0

## Förklaringar och definitioner till tabell 2 A - 2 B

Tabellen redovisar kostnader för 2013.

\* Totalkostnad per inskrivet barn

I totalkostnaden ingår alla kostnader för fritidshem t.ex. kostnad för administration, lokalkostnader, kapitalkostnader, löner och personalomkostnader. I kostnaderna ingår också kommunala bidrag till enskilda anordnare. Intäkter från andra kommunala förvaltningar (verksamheter) och från försäljning till andra kommuner och landsting har dragits ifrån.

\* Totalkostnad för verksamhet i kommunal regi

Kommunens totala kostnad för fritidshem som bedrivs i kommunal regi.

- Lokaler

Kommunens lokalkostnader för fritidshem i kommunal regi.

- Personalkostnad

Kommunens personalkostnader för fritidshem i kommunal regi.

- Avgiftsfinansieringsgrad (%)

Anger hur stor andel av kostnaden för kommunalt fritidshem som finansieras genom föräldraavgifter. Beräkning av avgiftsfinansieringsgrad: föräldraavgifter för kommunala fritidshem dividerat med kostnaden för kommunala fritidshem

<sup>1)</sup> Tabeller med spridningsmått redovisar endast uppgifter om verksamhet med kommuner som huvudman.

Innebörden av tabellerna är att för varje variabel, dvs varje kolumn för sig, har kommunerna rangordnats med avseende på just den variabeln. På översta raden redovisas värdet för den kommun som har det högsta värdet på den variabeln, dvs. max-värdet. På motsvarande sätt redovisas det lägsta värdet som någon kommun har för den variabeln på raden längst ner i tabellen, dvs. min-värdet. Procentsatserna i tabellernas förspalt, 90%, 75%, 50%, 25% och 10%, anger hur stor andel av kommunerna som har ett värde på den aktuella variabeln som är lägre än det värde som är angivet i kolumnen för variabeln.

<sup>2)</sup> Kommungruppsindelningen är gjord av Sveriges Kommuner och Landsting. Kommunerna är indelade i tio grupper efter vissa strukturella egenskaper som bland annat befolkningsstorlek, pendlingsmönster och näringslivsstruktur. För mer information se separat flik "Kommungruppsindelning"

Ytterligare information om uppgifterna finns i Kvalitetsdeklarationen.

Närmast föregående publicering:

Fritidshem - Kostnader - År 2012 - Uppgifter på riksnivå - Tabell 2 A - 2 B. Skolverkets rapport nr 393.

# Samtliga verksamheter inom fritidshem och annan pedagogisk verksamhet, förskola, skola och vuxenutbildning – Kostnader – Riksnivå

Tabell 1 : Kostnader för samtliga verksamheter inom fritidshem, annan pedagogisk verksamhet, förskola, skola och vuxenutbildning 2013

Fritidshem, annan pedagogisk verksamhet och samtliga skolformer	Total-kostnad	därav						
		Undervisning	Lokaler och inventarier	Skolmål-tider	Lärverktyg/ utrustning/ skolbibliotek	Elevhälsa	Övrigt	Skolskjutsar och rese-ersättning
<b>Fritidshem och annan pedagogisk verksamhet</b>								
Totalt, tkr	16 585 223	.	.	.	.	.	.	.
<b>Pedagogisk omsorg</b>								
Totalt, tkr	1 763 552	.	.	.	.	.	.	.
Kostnad per inskrivet barn, kr	102 500	.	.	.	.	.	.	.
<b>Fritidshem</b>								
Totalt, tkr	14 250 693	.	2 082 701 <sup>1)</sup>	.	.	.	.	.
Kostnad per inskrivet barn, kr	34 300	.	5 600 <sup>1)</sup>	.	.	.	.	.
<b>Öppen förskola</b>								
Totalt, tkr	351 378	.	.	.	.	.	.	.
<b>Öppen fritidsverksamhet för 10 - 12 åringar</b>								
Totalt, tkr	219 600	.	.	.	.	.	.	.
<b>Totalt samtliga skolformer</b>								
Totalt, tkr	204 503 271 <sup>2)</sup>	.	.	.	.	.	.	.
<b>Förskola</b>								
Totalt, tkr	62 222 631	.	7 286 145 <sup>1)</sup>	.	.	.	.	.
Kostnad per inskrivet barn, kr	128 100	.	18 700 <sup>1)</sup>	.	.	.	.	.
<b>Förskoleklass</b>								
Totalt, tkr	5 611 888 <sup>3)</sup>	.	1 136 198 <sup>1)</sup>	.	.	.	.	.
Kostnad per elev, kr	47 400	.	10 500 <sup>1)</sup>	.	.	.	.	.
<b>Grundskola</b>								
Totalt, tkr	86 475 283 <sup>4)</sup>	43 645 679	16 247 271	5 343 621	3 599 869	2 258 753	12 408 131	2 827 288
Kostnad per elev, kr	95 000	48 000	17 900	5 900	4 000	2 490	13 700	3 100
<b>Specialskola</b>								
Totalt, tkr	455 137 <sup>5)</sup>	170 866	55 710	14 428	3 836	17 986	149 655	34 998
Kostnad per elev, kr	957 200 <sup>6)</sup>	365 500	119 200	30 900	8 200	38 470	320 100	74 900
<b>Grundsärskola</b>								
Totalt, tkr	4 024 857 <sup>7)</sup>	1 837 187	369 439	61 603	60 212	47 649	1 017 390	412 874
Kostnad per elev, kr	489 800	235 400	47 300	7 900	7 700	6 110	130 400	50 000
<b>Gymnasiesärskola</b>								
Totalt, tkr	2 892 239 <sup>8)</sup>	1 128 580	353 903	41 755	82 751	46 002	721 996	229 403
Kostnad per elev, kr	362 800	156 800	49 200	5 800	11 500	6 390	100 300	28 400
<b>Gymnasieskola</b>								
Totalt, tkr	36 558 067 <sup>9)</sup>	16 754 495	6 881 720	1 680 784	3 598 853	714 042	5 380 332	1 182 068
Kostnad per elev, kr	109 900	50 700	20 800	5 100	10 900	2 160	16 300	3 500
<b>Komvux</b>								
Totalt, tkr	3 952 512 <sup>10)</sup>	1 458 805	426 645	.	127 367	12 135	788 384	.
Kostnad per heltidsstud., kr	45 000 <sup>10)</sup>	27 800	8 100	.	2 400	230	15 000	.
<b>Särskild utbildning för vuxna</b>								
Totalt, tkr	226 813	.	.	.	.	.	.	.
Kostnad per elev, kr	52 400	.	.	.	.	.	.	.
<b>Utbildning i svenska för invandrare</b>								
Totalt, tkr	2 083 843	.	.	.	.	.	.	.
Kostnad per heltidsstud., kr	38 400	.	.	.	.	.	.	.

## Förklaringar och definitioner till tabell 1

Samtliga kostnadsuppgifter avser kalenderåret 2013. För fristående skolor vars räkenskapsår inte sammanfaller med kalenderår har kostnaderna räknats upp till 2013 års prisnivå.

Totalkostnaden för verksamheterna i förskola, fritidshem, annan pedagogisk verksamhet samt förskoleklass avser kostnader för verksamhet i kommunal regi och kommunal ersättning till enskilda anordnare.

Totalkostnaderna för verksamhetsformerna avser kostnader för samtliga skolhuvudmän, även kostnader för skolskjutsar ingår.

Kostnader för skolskjutsar ingår även i kostnaden per elev. I tidigare års rapporter, före 2004, har skolskjutskostnaden ingått i kostnad per elev, till skillnad mot vad som angivits i noterna.

* Totalkostnad	
- Undervisning	Kostnader, främst löner, för skolläring och samtliga läro- och timplanebundna aktiviteter såsom undervisning och handledning. Lönekostnader för lärare under tid för kompetensutveckling liksom lönekostnader för ev. vikarie ingår här.
- Lokaler och inventarier	Kostnader för egna och förhyrda lokaler inklusive inventarier och kapitalkostnader samt driftskostnader för värme och underhåll.
- Skolmåltider	Kostnader för skolmåltidsverksamhet och cafeteria, lokalkostnader ingår ej.
- Lärverktyg/utrustning/ skolbibliotek	Kostnader avseende lärverktyg inklusive skön- och facklitteratur samt kostnader för ljud- och bildutrustning och bibliotek.
- Elevhälsa	Kostnader avseende medicinska, psykologiska och psykosociala insatser som ska stödja elevernas utveckling mot utbildningens mål. Kostnader för specialpedagogiska insatser redovisas under undervisningskostnader.
- Övrigt	Alla övriga kostnader som inte ingår i ovanstående kostnadslag t.ex. SYV-verksamhet, administration och kostnad för kompetensutveckling (exkl. lönekostnader för lärare och ev. vikarie).
- Skolskjutsar och reseersättningar	Kostnader avseende skolskjutsar/reseersättningar, ersättning till trafikföretag, egna fordon, chaufförer samt medföljare.
* Kostnad per inskrivet barn	Kostnaden dividerat med genomsnittligt antal inskrivna barn i respektive verksamhet 15 oktober eller närliggande vardag 2012 och 15 oktober eller närliggande vardag 2013.
* Kostnad per elev/heltidsstud.	Kostnaden dividerat med antal elever/heltidsstuderande, (se respektive tabell).
* Kompletterande utbildningar	Kompletterande utbildningar som står under statlig tillsyn, berättigar till studiestöd och/eller erhåller statsbidrag.
* Årselevplats	Med årselevplats avses en elevplats i heltidsutbildning.

<sup>1)</sup> Kostnaden avser kommunens kostnader för lokaler i respektive verksamhet.

<sup>2)</sup> I totalkostnaden ingår 368 899 tkr som avser nystartade fristående skolor, dvs. skolor som har startat sin verksamhet någon gång under 2013. Dessutom ingår de 26 140 tkr som avser nedlagda fristående skolor, dvs. skolor vars verksamhet har upphört någon gång under 2013. I kostnaden ingår även 7 658 tkr som avser specialpedagogiskt resurscentrum. Kommunala ersättningar till landsting och fristående skolor samt statsbidrag till två landsting för riksrekryterande utbildningar (särskolan) ingår också liksom kostnader för skolskjuts och elevhem för sameskolan, 3 562 tkr.

<sup>3)</sup> Kostnaden för de elever som gått i förskoleklass vid särskola inkluderas i särskolans kostnader.

<sup>4)</sup> I totalkostnaden ingår 132 171 tkr som avser nystartade fristående grundskolor, dvs. skolor som har startat sin verksamhet någon gång under 2013 samt de 12 500 tkr som avser nedlagda fristående grundskolor, dvs. grundskolor vars verksamhet har upphört under 2013. Det ingår även kostnader för skolskjuts och elevhem för sameskolan, 11 028 kr per elev för kalenderåret 2013.

<sup>5)</sup> I totalkostnaden ingår även 7 658 tkr som avser specialpedagogiskt resurscentrum.

<sup>6)</sup> Kostnaden för specialpedagogiskt resurscentrum ingår inte i kostnaden per elev.

<sup>7)</sup> I totalkostnaden ingår 218 503 tkr i kommunala ersättningar till landsting och fristående skolor.

<sup>8)</sup> I totalkostnaden ingår 262 071 tkr i kommunala ersättningar till landsting och fristående skolor. Här ingår även statsbidrag på 25 780 tkr till landsting för riksrekryterande utbildningar.

<sup>9)</sup> I totalkostnaden ingår 222 803 tkr som avser nystartade fristående gymnasieskolor, dvs. skolor som har startat sin verksamhet någon gång under 2013. Dessutom ingår de 11 180 tkr som avser nedlagda fristående skolor, dvs. skolor vars verksamhet har upphört någon gång under 2013.

I kostnaden per elev ingår inte kostnaden för nystartade/nedlagda fristående skolor.

I totalkostnaden ingår även statsbidrag till riksgymnasiet för döva och hörselskadade i Örebro 114 379 tkr.

<sup>10)</sup> I totalkostnaden och total kostnad per elev ingår elever hos andra utbildningsanordnare samt kommuners och landstings ersättningar till andra utbildningsanordnare (1 139 176 tkr).

Ytterligare information om uppgifterna finns i Kvalitetsdeklarationen.

**Närmast föregående publicering:** Samtliga verksamheter - Kostnader - År 2012 - Uppgifter på riksnivå - Tabell 1 - Skolverkets rapport nr 393.

**Tabell 2 A: Huvudmannens kostnader 2013**

Huvudman	Total- kostnad	därav	
		Lokaler	Personalkostnad
<b>Samtliga huvudmän</b>			
Totalt, tkr	5 611 888 <sup>1)</sup>	1 136 198	3 632 888
Andel (%)	100,0	20,2	64,7
Kostnad per elev, kr	52 100	10 500	33 700
<b>Kommun</b>			
Totalt, tkr	4 953 444	989 371	3 235 952
Andel (%)	100,0	20,0	65,3
Kostnad per elev, kr	50 400	10 100	33 000
<b>Fristående skolor</b>			
Totalt, tkr	658 444	146 827	396 937
Andel (%)	100,0	22,3	60,3
Kostnad per elev, kr	68 900	15 400	41 500
<i>därav</i>			
<b>Allmän</b>			
Totalt, tkr	568 490	126 909	341 867
Andel (%)	100,0	22,3	60,1
Kostnad per elev, kr	68 700	15 300	41 300
<b>Konfessionell</b>			
Totalt, tkr	54 027	11 567	35 272
Andel (%)	100,0	21,4	65,3
Kostnad per elev, kr	67 100	14 400	43 800
<b>Waldorf</b>			
Totalt, tkr	14 744	3 924	9 458
Andel (%)	100,0	26,6	64,1
Kostnad per elev, kr	62 700	16 700	40 200
<b>Internationella skolor</b>			
Totalt, tkr	21 183	4 427	10 340
Andel (%)	100,0	20,9	48,8
Kostnad per elev, kr	87 500	18 300	42 700

**Tabell 2 B: Huvudmannens kostnader per elev 2013, spridningsmått**

Spridningsmått för kommuner <sup>2)</sup>	Total- kostnad	Lokaler	Personalkostnad
Max	141 600	40 000	82 900
90%	72 400	16 100	47 300
75%	62 300	12 600	40 700
Median	53 200	9 200	33 800
25%	44 800	6 400	29 200
10%	37 800	4 400	25 300
Min	0	0	0

Spridningsmått för fristående skolor <sup>2)</sup>	Total- kostnad	Lokaler	Personalkostnad
Max	425 000	115 000	310 000
90%	108 600	25 800	72 400
75%	83 800	18 800	51 300
Median	64 200	13 600	39 200
25%	49 600	9 200	31 100
10%	40 800	5 800	24 000
Min	23 600	1 100	16 600

**Tabell 2 C: Huvudmannens kostnader per elev 2013, medelvärden för kommungrupper och inriktningar av fristående skolor**

Kommungrupper <sup>3)</sup>	Total-kostnad	därav	
		Lokaler	Personalkostnad
<b>Samtliga kommuner</b>	<b>50 400</b>	<b>10 100</b>	<b>33 000</b>
Storstäder	43 000	10 600	27 900
Förortskommuner tillorstäder	49 100	10 100	32 100
Större städer	49 900	9 900	33 000
Förortskommuner till större städer	47 200	8 500	31 200
Pendlingskommuner	54 800	9 900	35 200
Turism- och besöksnäringkommuner	68 300	12 700	43 500
Varuproducerande kommuner	56 600	9 700	36 500
Glesbygdskommuner	52 700	9 200	33 200
Kommuner i tätbefolkad region	54 100	10 500	35 200
Kommuner i glesbefolkad region	52 200	9 800	34 900

Inriktningar för fristående skolor	Total-kostnad	därav	
		Lokaler	Personalkostnad
<b>Samtliga</b>	<b>68 900</b>	<b>15 400</b>	<b>41 500</b>
Allmän	68 700	15 300	41 300
Konfessionell	67 100	14 400	43 800
Waldorf	62 700	16 700	40 200
Internationell	87 500	18 300	42 700

### Förklaringar och definitioner till tabell 2 A - 2 C

Tabellen redovisar kostnader för 2013.

- \* Totalkostnad                      Totalkostnaden för kommunala skolor avser kostnader för verksamhet i kommunal regi samt kostnaden för internationella och fristående skolor.
- Lokaler                              Lokalkostnader för förskoleklass.
- Personalkostnad                    Personalkostnader för förskoleklass.
- \* Kostnad per elev                    Kostnaden dividerat med medeltalet av antal inskrivna elever i förskoleklass 15 oktober eller närliggande vardag 2012 och den 15 oktober eller närliggande vardag 2013.

<sup>1)</sup> I summan ingår inte kommunernas ersättning till enskild verksamhet. Detta innebär att kostnaderna för enskild verksamhet som bedrivs av andra huvudmän än fristående skolor inte redovisas.

<sup>2)</sup> Tabeller med spridningsmått redovisar endast uppgifter om verksamhet med kommuner som huvudman. Innebörden av tabellerna är att för varje variabel, dvs varje kolumn för sig, har kommunerna rangordnats med avseende på just den variabeln. På översta raden redovisas värdet för den kommun som har det högsta värdet på den variabeln, dvs. max-värdet. På motsvarande sätt redovisas det lägsta värdet som någon kommun har för den variabeln på raden längst ner i tabellen, dvs. min-värdet. Procentsatserna i tabellernas förspalt, 90%, 75%, 50%, 25% och 10%, anger hur stor andel av kommunerna som har ett värde på den aktuella variabeln som är lägre än det värde som är angivet i kolumnen för variabeln.

<sup>3)</sup> Kommungruppsindelningen är gjord av Sveriges Kommuner och Landsting. Kommunerna är indelade i tio grupper efter vissa strukturella egenskaper som bland annat befolkningsstorlek, pendlingsmönster och näringslivsstruktur. För mer information se separat flik "Kommungruppsindelning"

Ytterligare information om uppgifterna finns i Kvalitetsdeklarationen.

## Tabell 2A: Huvudmannens kostnader 2013

Huvudman	Total- kostnad	därav						Intäkter från elev- avgifter
		Undervisning	Lokaler och inventarier	Skolmål- tider	Lärverktyg/ utrustning/ skolbibliotek	Elevhälsa	Övrigt	
<b>Samtliga huvudmän</b>								
Totalt, tkr	83 503 324 <sup>1)2)</sup>	43 645 679	16 247 271	5 343 621	3 599 869	2 258 753	12 408 131	54 053
Andel (%)	100,0	52,3	19,5	6,4	4,3	2,7	14,9	0,1
Kostnad per elev, kr	91 900	48 000	17 900	5 900	4 000	2 490	13 700	100
<b>Kommun</b>								
Totalt, tkr	72 998 797	38 122 995	14 105 713	4 563 998	3 013 996	2 044 546	11 147 550	.
Andel (%)	100,0	52,2	19,3	6,3	4,1	2,8	15,3	.
Kostnad per elev, kr	92 600	48 400	17 900	5 800	3 800	2 590	14 100	.
<b>Sameskola</b>								
Totalt, tkr	58 540 <sup>1)</sup>	15 557	10 751	2 928	632	114	28 558	.
Andel (%)	100,0	26,6	18,4	5,0	1,1	0,2	48,8	.
Kostnad per elev, kr	181 200	48 200	33 300	9 100	2 000	350	88 400	.
<b>Fristående skolor</b>								
Totalt, tkr	10 445 987 <sup>2)</sup>	5 507 127	2 130 808	776 695	585 241	214 093	1 232 022	54 053
Andel (%)	100,0	52,7	20,4	7,4	5,6	2,0	11,8	0,5
Kostnad per elev, kr	87 000	45 800	17 700	6 500	4 900	1 780	10 300	400
<i>därav</i>								
<b>Allmän</b>								
Totalt, tkr	9 030 061	4 726 808	1 865 575	675 568	517 504	182 612	1 061 993	9 288
Andel (%)	100,0	52,3	20,7	7,5	5,7	2,0	11,8	0,1
Kostnad per elev, kr	86 200	45 100	17 800	6 400	4 900	1 740	10 100	100
<b>Konfessionell</b>								
Totalt, tkr	783 758	435 410	141 593	54 754	35 699	16 714	99 589	0
Andel (%)	100,0	55,6	18,1	7,0	4,6	2,1	12,7	0,0
Kostnad per elev, kr	94 300	52 400	17 000	6 600	4 300	2 010	12 000	0
<b>Waldorf</b>								
Totalt, tkr	389 629	220 535	76 565	30 380	14 820	9 255	38 074	0
Andel (%)	100,0	56,6	19,7	7,8	3,8	2,4	9,8	0,0
Kostnad per elev, kr	88 200	49 900	17 300	6 900	3 400	2 090	8 600	0
<b>Internationella skolor</b>								
Totalt, tkr	216 324	109 578	42 319	14 779	15 606	4 894	29 147	42 320
Andel (%)	100,0	50,7	19,6	6,8	7,2	2,3	13,5	19,6
Kostnad per elev, kr	90 300	45 700	17 700	6 200	6 500	2 040	12 200	17 700
<b>Riksinternatskolor</b>								
Totalt, tkr	26 215	14 796	4 755	1 214	1 612	618	3 219	2 445
Andel (%)	100,0	56,4	18,1	4,6	6,1	2,4	12,3	9,3
Kostnad per elev, kr	124 800	70 500	22 600	5 800	7 700	2 940	15 300	11 600

**Tabell 2B: Huvudmannens kostnader per elev 2013, spridningsmått**

Spridningsmått för kommuner <sup>3)</sup>	Total-kostnad	Undervisning	Lokaler och inventarier	Skolmål-tider	Lärverktyg/utrustning/skolbibliotek	Elevhälsa	Övrigt
Max	126 500	60 400	25 800	9 600	9 900	4 190	21 200
90%	106 400	56 100	21 300	8 600	5 400	3 880	21 200
75%	101 800	52 300	20 700	7 600	4 400	3 220	21 200
Median	94 600	49 000	18 300	6 400	4 000	2 640	12 500
25%	90 400	45 800	16 100	5 700	2 800	2 250	10 900
10%	84 100	42 300	14 400	4 800	2 300	1 790	10 900
Min	81 400	40 700	13 600	4 600	2 300	1 760	10 900

Spridningsmått för fristående skolor <sup>3)</sup>	Total-kostnad	Undervisning	Lokaler och inventarier	Skolmål-tider	Lärverktyg/utrustning/skolbibliotek	Elevhälsa	Övrigt	Intäkter från elev-avgifter
Max	647 100	510 300	111 000	50 400	33 200	40 480	187 400	398 200
90%	148 800	98 900	31 400	10 500	9 300	3 690	21 200	0
75%	101 300	59 300	21 800	8 400	6 200	2 440	14 100	0
Median	87 900	48 500	16 400	6 600	4 200	1 620	8 200	0
25%	76 100	39 200	12 300	5 400	2 700	950	4 500	0
10%	67 100	32 300	8 800	4 400	1 800	430	2 600	0
Min	0	0	0	0	0	0	0	0

Tabell 2C: Huvudmannens kostnader per elev 2013, medelvärden för kommungrupper och inriktningar av fristående skolor

Kommungrupper <sup>4)</sup>	Total-kostnad	därav					
		Undervisning	Lokaler och inventarier	Skolmål-tider	Lärverktyg/utrustning/skolbibliotek	Elevhälsa	Övrigt
<b>Samtliga kommuner</b>	<b>92 600</b>	<b>48 400</b>	<b>17 900</b>	<b>5 800</b>	<b>3 800</b>	<b>2 590</b>	<b>14 100</b>
Storstäder	103 600	53 200	21 000	6 500	3 400	2 950	16 500
Kommuner i glesbefolkad region	95 100	48 300	18 400	6 800	4 100	2 570	14 800
Förortskommuner tillorstäder	89 200	47 800	16 400	5 300	3 600	2 270	13 800
Större städer	89 400	46 800	17 700	5 300	4 100	2 350	13 200
Förortskommuner till större städer	89 400	46 300	18 000	5 600	3 300	2 800	13 300
Pendlingskommuner	93 400	47 800	17 700	5 800	3 800	2 970	15 300
Turism- och besöksnäringkommuner	102 000	53 600	19 600	6 300	3 500	3 290	15 700
Varuproducerande kommuner	91 000	47 900	17 000	6 300	3 900	2 660	13 200
Glesbygdskommuner	107 300	53 600	21 600	7 400	3 400	3 290	17 900
Kommuner i tätbefolkad region	88 400	46 300	16 300	5 900	4 200	2 640	13 000

Inriktningar för fristående skolor	Total-kostnad	därav						Intäkter från elev-avgifter
		Undervisning	Lokaler och inventarier	Skolmål-tider	Lärverktyg/utrustning/skolbibliotek	Elevhälsa	Övrigt	
<b>Samtliga</b>	<b>87 000</b>	<b>45 800</b>	<b>17 700</b>	<b>6 500</b>	<b>4 900</b>	<b>1 780</b>	<b>10 300</b>	<b>400</b>
Allmän	86 200	45 100	17 800	6 400	4 900	1 740	10 100	100
Konfessionell	94 300	52 400	17 000	6 600	4 300	2 010	12 000	0
Waldorf	88 200	49 900	17 300	6 900	3 400	2 090	8 600	0
Internationell	90 300	45 700	17 700	6 200	6 500	2 040	12 200	17 700
Riksinternat	124 800	70 500	22 600	5 800	7 700	2 940	15 300	11 600



## Förklaringar och definitioner till tabell 2 A - 2 C

Tabellerna redovisar kostnader för huvudmannens skolor.

Samtliga kostnadsuppgifter avser kalenderåret 2013. För fristående skolor vars räkenskapsår inte sammanfaller med kalenderår har kostnaderna räknats upp till 2013 års prisnivå. I kostnader för fristående skolor ingår endast de skolor som startade sin verksamhet före den 1 januari 2013 och som haft verksamhet under ett helt år.

Totalkostnad	I totalkostnaden ingår kostnader för undervisning, lokaler och inventarier, skolmåltider, lärverktyg, utrustning och skolbibliotek, elevhälsa samt övriga kostnader. Kommunens kostnader för skolskjutsar ingår ej utan redovisas i tabell 3.
- Undervisning	Kostnader, främst löner, för skolläring och samtliga läro- och timplanbundna aktiviteter samt lönekostnader för lärare under tid för kompetensutveckling och lönekostnader för ev. vikarie.
- Lokaler och inventarier	Kostnader för egna och förhyrda lokaler inklusive inventarier och kapitalkostnader samt driftskostnader för värme och underhåll.
- Skolmåltider	Kostnader för skolmåltidsverksamhet och cafeteria. Lokalkostnader ingår ej.
- Lärverktyg/utrustning/ skolbibliotek	Kostnader avseende läroverktyg inklusive skön- och facklitteratur, utrustning inkl. kapital- och servicekostnader m.m. samt skolbibliotek såsom bokinköp och lön.
- Elevhälsa	Kostnader avseende medicinska, psykologiska och psykosociala insatser som ska stödja elevernas utveckling mot utbildningens mål. Kostnader för specialpedagogiska insatser redovisas under undervisningskostnader.
- Övrigt	Alla övriga kostnader som inte ingår i ovanstående kostnadsslag, t.ex. SYV-verksamhet, administration och kostnad för kompetensutveckling såsom kursavgift (exkl. lönekostnader).
* Intäkter från elevavg.	Summa intäkter från elevavgifter dividerat med totalt antal elever.
* Kostnad per elev	Kostnaden dividerat med
- kommun	-medeltalet av antal elever den 15 oktober eller närliggande vardag 2012 och den 15 oktober eller närliggande vardag 2013.
- sameskolan	-medeltalet av antal elever den 15 oktober eller närliggande vardag 2012 och den 15 oktober eller närliggande vardag 2013 inkl. integrerade elever i grundskolan.
- fristående	-medeltalet av antal elever den 15 oktober eller närliggande vardag 2012 och den 15 oktober eller närliggande vardag 2013. För fristående skolor med annat räkenskapsår än kalenderår avser dock elevantalet den 15 oktober eller närliggande vardag 2012.
* Andel (%)	Andel (%) av totalkostnaden.

<sup>1)</sup> I totalkostnaden ingår inte kostnader för skolskjuts och elevhem för sameskola. Kostnaden uppgick till 11 028 kr per elev för kalenderåret 2013.

<sup>2)</sup> I totalkostnaden ingår inte de 132 171 tkr som avser nystartade fristående grundskolor, dvs. skolor som har startat sin verksamhet någon gång under 2013. Dessutom ingår inte heller de 12 500 tkr som avser nedlagda fristående grundskolor, dvs. skolor vars verksamhet har upphört under 2013.

<sup>3)</sup> Tabeller med spridningsmått redovisar endast uppgifter om verksamhet med kommuner som huvudman. Innebörden av tabellerna är att för varje variabel, dvs varje kolumn för sig, har kommunerna rangordnats med avseende på just den variabeln. På översta raden redovisas värdet för den kommun som har det högsta värdet på den variabeln, dvs. max-värdet. På motsvarande sätt redovisas det lägsta värdet som någon kommun har för den variabeln på raden längst ner i tabellen, dvs. min-värdet. Procentsatserna i tabellernas förspalt, 90%,

<sup>4)</sup> Kommungruppsindelningen är gjord av Sveriges Kommuner och Landsting. Kommunerna är indelade i tio grupper efter vissa strukturella egenskaper som bland annat befolkningsstorlek, pendlingsmönster och näringslivsstruktur. För mer information se separat flik "Kommungruppsindelning"

Ytterligare information om uppgifterna finns i Kvalitetsdeklarationen.

**Närmast föregående publicering:** Grundskolan - Kostnader - År 2012 - Uppgifter på riksnivå -Tabell 2ABC - Skolverkets rapport nr 393.

**Tabell 3 A: Hemkommunens kostnader 2013**

	Totalkostnad	Ersättningar till andra kommuner	Ersättningar till enskilda huvudmän	Skolskjutsar
Totalt, tkr	86 265 905	1 095 183	10 244 445	2 823 726
Andel (%)	100,0	1,3	11,9	3,3
Kostnad per elev, kr	94 700	91 500	83 700	3 100
Antal elever	910 637	11 975	122 369	910 637

**Tabell 3 B: Hemkommunens kostnader per elev 2013, spridningsmått för kommuner**

Spridningsmått för kommuner <sup>1)</sup>	Totalkostnad	Ersättningar till andra kommuner	Ersättningar till enskilda huvudmän	Skolskjutsar
Max	251 800	500 000	..	15 930
90%	114 300	139 500	139 500	10 150
75%	105 100	109 100	100 700	6 950
Median	96 400	88 600	84 500	4 600
25%	90 900	72 900	76 600	2 890
10%	86 900	61 100	70 400	1 260
Min	77 300	11 900	12 500	230

**Tabell 3 C: Hemkommunens kostnader per elev 2013, medelvärden för kommungrupper**

Kommungrupper <sup>2)</sup>	Totalkostnad	Ersättningar till andra kommuner	Ersättningar till enskilda huvudmän	Skolskjutsar
<b>Samtliga kommuner</b>	<b>94 700</b>	<b>91 500</b>	<b>83 700</b>	<b>3 100</b>
Storstäder	101 600	86 100	92 400	460
Förortskommuner tillorstäder	89 300	93 100	80 500	1 270
Större städer	91 200	93 000	79 700	3 000
Förortskommuner till större städer	92 900	86 100	83 400	3 850
Pendlingskommuner	97 900	96 400	82 800	4 980
Turism- och besöksnäringkommuner	107 900	104 600	90 300	6 250
Varuproducerande kommuner	96 800	99 400	83 900	5 770
Glesbygdskommuner	115 900	91 700	88 500	9 570
Kommuner i tätbefolkad region	93 000	79 800	85 200	4 790
Kommuner i glesbefolkad region	98 700	82 800	74 700	5 070

## Förklaringar och definitioner till tabell 3 A - 3 C

Tabellerna redovisar kostnader för elever folkbokförda i kommunen. Samtliga kostnadsuppgifter avser kalenderåret 2013. Antalet elever som anges i tabellen motsvarar det antal elever för vilka ersättning har erlagts. Beträffande skolskjutsar fördelas kostnader på samtliga folkbokförda elever.

* Totalkostnad	I totalkostnaden ingår kostnader för undervisning, lokaler och inventarier, skolmål-tider, lärvärktyg, utrustning och skolbibliotek, elevhälsa, skolskjutsar samt övriga kostnader. Till skillnad från redovisningen av huvudmannens totalkostnad ingår här således även kostnad för skolskjutsar. Dessutom har kostnader för köp av verksamhet från fristående skolor, stat och annan kommun lagts till och intäkter för elever från annan kommun har dragits ifrån.
* Ersättningar till andra kommuner	Total ersättning för elever i annan kommuns grundskola.
* Ersättningar till enskilda huvudmän	Total ersättning för elever i fristående skola.
* Skolskjutsar	Kommunens kostnad för skolskjutsar.
* Totalkostnad per elev	Totalkostnad för hemkommunen dividerat med antal folkbokförda grundskoleelever i kommunen.
* Ersättning per elev i andra kommuner	Total ersättning till andra kommuner dividerat med medeltalet folkbokförda elever i kommunen 15 oktober eller närliggande vardag 2012 och 15 oktober eller närliggande vardag 2013 för vilka ersättning har erlagts.
* Ersättning per elev till enskilda huvudmän	Total ersättning till fristående skolor dividerat med medeltalet folkbokförda elever i kommunen 15 oktober eller närliggande vardag 2012 och 15 oktober eller närliggande vardag 2013 för vilka ersättning har erlagts
* Kostnad per elev för skolskjutsar	Kommunens kostnad för skolskjutsar dividerat med medeltalet av antal folkbokförda grundskoleelever i kommunen den 15 oktober eller närliggande vardag 2012 och 15 oktober eller närliggande vardag 2013.
* Andel (%)	Andel (%) av totalkostnaden.

<sup>1)</sup> Tabeller med spridningsmått redovisar endast uppgifter om verksamhet med kommuner som huvudman. Innebörden av tabellerna är att för varje variabel, dvs varje kolumn för sig, har kommunerna rangordnats med avseende på just den variabeln. På översta raden redovisas värdet för den kommun som har det högsta värdet på den variabeln, dvs. max-värdet. På motsvarande sätt redovisas det lägsta värdet som någon kommun har för den variabeln på raden längst ner i tabellen, dvs. min-värdet. Procentsatserna i tabellernas förspalt, 90%, 75%, 50%, 25% och 10%, anger hur stor andel av kommunerna som har ett värde på den aktuella variabeln som är lägre än det värde som är angivet i kolumnen för variabeln.

<sup>2)</sup> Kommungruppsindelningen är gjord av Sveriges Kommuner och Landsting. Kommunerna är indelade i tio grupper efter vissa strukturella egenskaper som bland annat befolkningsstorlek, pendlingsmönster och näringslivsstruktur. För mer information se separat flik "Kommungruppsindelning"

Ytterligare information om uppgifterna finns i Kvalitetsdeklarationen.

**Närmast föregående publicering:** Grundskolan - Kostnader - Uppgifter på riksnivå - år 2012 - Tabell 3ABC. Skolverkets rapport nr 393.

Tabell 2: Huvudmannens kostnader 2013

Skoltyp Skola	Antal elever	Total- kostnad <sup>1)</sup>	därav							
			Under- visning	Lokaler och inventarier	Lärverktyg/ utrustning/ skolbibliotek	Skol- måltider	Elevhem	Skolskjuts och rese- ersättning	Elevhälsa	Övrigt
<b>Samtliga specialskolor</b>	<b>468</b>									
Totalt, tkr		447 479	170 866	55 710	3 836	14 428	100 570	34 998	17 986	49 085
Andel (%)		100,0	38,2	12,4	0,9	3,2	22,5	7,8	4,0	11,0
Kostnad per elev, kr		957 200	365 500	119 200	8 200	30 900	215 100	74 900	38 470	105 000
<b>Regionskolor för döva och hörselskadade</b>										
<b>Birgittaskolan, Örebro</b>	113									
Totalt, tkr		75 894	30 292	11 184	672	3 023	11 903	7 107	2 252	9 461
Andel (%)		100,0	39,9	14,7	0,9	4,0	15,7	9,4	3,0	12,5
Kostnad per elev, kr		674 600	269 300	99 400	6 000	26 900	105 800	63 200	20 020	84 100
<b>Kristinaskolan, Härnösand</b> <sup>2)</sup>	39									
Totalt, tkr		48 822	16 655	5 695	269	1 635	16 113	2 679	1 641	4 135
Andel (%)		100,0	34,1	11,7	0,6	3,3	33,0	5,5	3,4	8,5
Kostnad per elev, kr		1 268 100	432 600	147 900	7 000	42 500	418 500	69 600	42 620	107 400
<b>Manillaskolan, Stockholm</b> <sup>2)</sup>	97									
Totalt, tkr		62 453	34 245	10 141	952	2 038	108	3 808	2 601	8 560
Andel (%)		100,0	54,8	16,2	1,5	3,3	0,2	6,1	4,2	13,7
Kostnad per elev, kr		647 200	354 900	105 100	9 900	21 100	1 100	39 500	26 950	88 700
<b>Vänerskolan, Vänersborg</b>	50									
Totalt, tkr		47 685	16 868	6 438	331	2 489	12 650	4 221	2 734	1 954
Andel (%)		100,0	35,4	13,5	0,7	5,2	26,5	8,9	5,7	4,1
Kostnad per elev, kr		963 300	340 800	130 100	6 700	50 300	255 600	85 300	55 230	39 500
<b>Östervångsskolan, Lund</b> <sup>2)</sup>	58									
Totalt, tkr		50 436	21 417	6 167	616	1 715	8 396	2 871	2 575	6 679
Andel (%)		100,0	42,5	12,2	1,2	3,4	16,6	5,7	5,1	13,2
Kostnad per elev, kr		869 600	369 300	106 300	10 600	29 600	144 800	49 500	44 400	115 200
<b>Riksskolor</b>										
<b>Åsbackaskolan, Gnesta</b> <sup>2) 3)</sup>	20									
Totalt, tkr		52 771	10 497	8 383	103	1 411	19 352	5 725	1 032	6 268
Andel (%)		100,0	19,9	15,9	0,2	2,7	36,7	10,8	2,0	11,9
Kostnad per elev, kr		2 706 200	538 300	429 900	5 300	72 400	992 400	293 600	52 920	321 400
<b>Ekeskolan, Örebro</b> <sup>4)</sup>	26									
Totalt, tkr		66 007	20 954	5 609	5	1 411	23 196	5 725	2 308	6 799
Andel (%)		100,0	31,7	8,5	0,0	2,1	35,1	8,7	3,5	10,3
Kostnad per elev, kr		2 588 500	821 700	220 000	200	55 300	909 600	224 500	90 510	266 600
<b>Hällsboskolan</b> <sup>5) 6)</sup>	68									
Totalt, tkr		43 411	19 938	2 093	888	706	8 852	2 862	2 843	5 229
Andel (%)		100,0	45,9	4,8	2,0	1,6	20,4	6,6	6,5	12,0
Kostnad per elev, kr		643 100	295 400	31 000	13 200	10 500	131 100	42 400	42 120	77 500

## Förklaringar och definitioner till tabell 2

Tabellerna redovisar kostnader för huvudmannens skolor. Samtliga kostnadsuppgifter avser kalenderåret 2013. Samtliga kostnader är bruttoräknade.

* Antal elever	Medeltal av antal elever den 15 oktober eller närliggande vardag 2012 och 15 oktober eller närliggande vardag 2013.
* Totalkostnad	I totalkostnaden ingår kostnader för undervisning, lokaler, inventarier, lärverktyg, utrustning, skolbibliotek, skolmåltider, elevhem, skolskjuts, reseersättning, elevhälsa samt övriga kostnader.
- Undervisning	Kostnader för skolläring och samtliga läro- och timplanebundna aktiviteter såsom undervisning och handledning. Lönekostnad för lärare under tid för kompetensutveckling samt lönekostnader för ev. vikarie ingår här.
- Lokaler och inventarier	Kostnader för egna och förhyrda lokaler inklusive inventarier och kapitalkostnader samt driftskostnader för värme och underhåll. Lokalkostnader för elevhem och resurscentra ingår ej.
- Lärverktyg/utrustning/ skolbibliotek	Kostnader avseende lärverktyg inklusive skön- och facklitteratur samt kostnader för ljud- och bildutrustning och bibliotek.
- Skolmåltider	Kostnader för löner, livsmedel, administrativa kostnader, transporter m.m.
- Elevhem	Kostnader avseende lokaler, lokalvård, fritidsassistenter, måltider vid elevhemmet samt inventarier.
- Skolskjuts och reseersättning	Kostnader för skolskjuts och reseersättning, ersättning till trafikföretag, egna fordon, chaufförer samt medföljare.
- Elevhälsa	Kostnader avseende medicinska, psykologiska och psykosociala insatser som ska stödja elevernas utveckling mot utbildningens mål. Kostnader för specialpedagogiska insatser redovisas under undervisningskostnader.
- Övrigt	Kostnader avseende SYV-verksamhet, administration, elevassistenter, kostnad för kompetensutveckling såsom kursavgift (exkl. lönekostnader för lärare och ev. vikarier) samt alla övriga kostnader som inte ingår i ovanstående kostnadsslag.
* Andel (%)	Andel (%) av totalkostnaden.
* Kostnader per elev	Kostnaden dividerat med antal elever.

<sup>1)</sup> Kostnader avseende specialpedagogiskt resurscentrum inklusive lokalkostnader ingår inte i totalkostnaden. Kostnaden uppgick 2013 till 7 658 tkr. I kostnaden för specialpedagogiskt resurscentrum ingick tidigare även kostnader för Tomtebodaskolans resurscenter.

<sup>2)</sup> Utöver de i tabellen redovisade kostnaderna har Birgittaskolan 3 866 tkr, Manillaskolan 9 855 tkr, Hällsboskolan 2 495 tkr, Åsbackaskolan 417 tkr, Östervångsskolan 5 595 tkr och Vänerskolan 1 782 tkr, Ekeskolan 1 228 tkr och Kristinaskolan 829 tkr i kostnad för förskoleklass

<sup>3)</sup> Riksskola för döva och hörselskadade elever som också är utvecklingsstörda.

<sup>4)</sup> Riksskola för synskadade elever samt elever som också är döva, hörselskadade eller utvecklingsstörda.

<sup>5)</sup> Riksskola för elever med grav språkstörning.

<sup>6)</sup> Kostnader avser Hällsboskolans tre skolenheter i Märsta, Sigtuna samt Umeå.

Ytterligare information om uppgifterna finns i Kvalitetsdeklarationen.

**Närmast föregående publicering:** Specialskolan - kostnader - 2012 - Uppgifter på riksnivå - Tabell 2. Skolverkets rapport nr 393.

**Tabell 2 A: Huvudmannens kostnader 2013**

	Total-kostnad	därav						Kostnader för skolskjuts
		Under-visning	Lokaler och inventarier	Skol-måltider	Lärverktyg/utrustning/skolbibliotek	Elevhälsa	Övrigt	
Huvudman								
<b>Kommun</b>								
Totalt, tkr	3 393 480	1 837 187	369 439	61 603	60 212	47 649	1 017 390	412 874
Andel (%)	100,0	54,1	10,9	1,8	1,8	1,4	30,0	12,2
Kostnad per elev, kr	434 900	235 400	47 300	7 900	7 700	6 110	130 400	50 000

**Tabell 2 B: Huvudmannens kostnader per elev 2013, spridningsmått för kommuner**

Spridningsmått för kommuner <sup>1)</sup>	Total-kostnad	Under-visning	Lokaler och inventarier	Skol-måltider	Lärverktyg/utrustning/skolbibliotek	Elevhälsa	Övrigt	Kostnader för skolskjuts
Max	1 865 500	1 260 000	265 000	28 300	34 500	75 110	502 900	228 000
90%	669 000	422 000	87 700	11 700	14 800	16 670	238 200	95 000
75%	501 100	305 700	60 400	8 900	10 200	8 000	165 700	65 900
Median	418 300	244 200	36 500	6 800	6 600	3 910	110 600	42 900
25%	361 700	181 500	22 600	5 200	4 200	1 620	51 200	26 600
10%	312 900	150 600	10 700	2 300	2 500	0	27 800	14 700
Min	26 100	0	0	0	0	0	0	0

**Tabell 2 C: Huvudmannens kostnader per elev 2013, medelvärden för kommungrupper**

Kommungrupper <sup>2)</sup>	Total-kostnad	därav						Kostnader för skolskjuts
		Under-visning	Lokaler och inventarier	Skol-måltider	Lärverktyg/utrustning/skolbibliotek	Elevhälsa	Övrigt	
<b>Samtliga kommuner</b>	<b>434 900</b>	<b>235 400</b>	<b>47 300</b>	<b>7 900</b>	<b>7 700</b>	<b>6 110</b>	<b>130 400</b>	<b>50 000</b>
Storstäder	467 500	317 700	57 600	7 800	7 500	3 640	73 300	38 700
Förortskommuner tillorstäder	458 000	229 500	58 600	8 800	7 600	7 340	146 200	52 400
Större städer	406 400	198 200	45 000	8 200	7 000	6 430	141 500	53 200
Förortskommuner till större städer	455 900	251 400	33 500	5 500	5 500	13 010	147 100	54 100
Pendlingskommuner	423 400	231 200	45 200	6 800	7 300	7 540	125 400	54 100
Turism- och besöksnäringkommuner	519 300	236 000	51 900	7 100	11 800	5 760	206 700	69 900
Varuproducerande kommuner	430 600	251 200	33 700	6 700	7 000	5 140	126 800	42 700
Glesbygdskommuner	460 000	227 300	32 700	7 600	7 600	2 980	181 800	35 100
Kommuner i tätbefolkad region	437 800	241 200	46 200	8 000	10 400	5 170	126 800	50 600
Kommuner i glesbefolkad region	428 500	242 300	39 900	9 000	9 800	5 640	121 800	53 000

## Förklaringar och definitioner till tabell 2 A - 2 C

Tabellerna redovisar kostnader för huvudmannens skolor (exklusive integrerade elever).

Samtliga kostnadsuppgifter avser kalenderåret 2013.

* Totalkostnad	I totalkostnaden ingår kostnader för undervisning, lokaler och inventarier, skolmåltider, lärverktyg, utrustning och skolbibliotek, elevhälsa och övriga kostnader, bl.a. SYV-verksamhet, skolledning och administration.
- Undervisning	Kostnader, främst löner, för skolledning och samtliga läro- och timplanebundna aktiviteter såsom undervisning och handledning. Lönekostnader för lärare under tid för kompetensutveckling liksom lönekostnader för ev. vikarie ingår här.
- Lokaler och inventarier	Kostnader för egna och förhyrda lokaler inklusive inventarier och kapitalkostnader samt driftskostnader för värme och underhåll.
- Skolmåltider	Kostnader för skolmåltidsverksamhet och cafeteria, lokalkostnader ingår ej.
- Lärverktyg/utrustning/ skolbibliotek	Kostnader avseende lärverktyg inklusive skön- och facklitteratur, ljud- och bildutrustning samt skolbibliotek såsom bokinköp och lön.
- Elevhälsa	Kostnader avseende skolläkare, skolsköterskor, skolkuratorer och skolpsykologer (även kostnad för köpta tjänster ingår).
- Övrigt	Alla övriga kostnader som inte ingår i ovanstående kostnadsslag t.ex. SYV-verksamhet, administration och kostnad för kompetensutveckling såsom kursavgift (exkl. lönekostnader för lärare och ev. vikarie).
* Kostnader för skolskjuts	Kommunens kostnad för skolskjutsar dividerat med medeltalet av antal folkbokförda särskoleelever i kommunen den 15 oktober eller närliggande vardag 2012 och 15 oktober eller närliggande vardag 2013.
* Kostnad per elev	Kostnaden dividerat med medeltalet av antal elever den 15 oktober eller närliggande vardag 2012 och den 15 oktober eller närliggande vardag 2013, exklusive integrerade elever.
* Andel (%)	Andel (%) av totalkostnaden.

<sup>1)</sup> Tabeller med spridningsmått redovisar endast uppgifter om verksamhet med kommuner som huvudman. Innebörden av tabellerna är att för varje variabel, dvs varje kolumn för sig, har kommunerna rangordnats med avseende på just den variabeln. På översta raden redovisas värdet för den kommun som har det högsta värdet på den variabeln, dvs. max-värdet. På motsvarande sätt redovisas det lägsta värdet som någon kommun har för den variabeln på raden längst ner i tabellen, dvs. min-värdet. Procentsatserna i tabellernas förspalt, 90%, 75%, 50%, 25% och 10%, anger hur stor andel av kommunerna som har ett värde på den aktuella variabeln som är lägre än det värde som är angivet i kolumnen för variabeln.

<sup>2)</sup> Kommungruppsindelningen är gjord av Sveriges Kommuner och Landsting. Kommunerna är indelade i tio grupper efter vissa strukturella egenskaper som bland annat befolkningsstorlek, pendlingsmönster och näringslivsstruktur. För mer information se separat flik "Kommungruppsindelning"

Ytterligare information om uppgifterna finns i Kvalitetsdeklarationen.

**Närmast föregående publicering:** Grundsärskolan - kostnader - År 2012 - Uppgifter på riksnivå - Tabell 2ABC. Skolverkets rapport nr 393.

**Tabell 2 A: Huvudmannens kostnader 2013**

	Total- kostnad	därav						Intäkter från elev- avgifter
		Under- visning	Lokaler och inventarier	Skol- måltider	Lärverktyg/ utrustning/ skolbibliotek	Elevhälsa	Övrigt	
<b>Huvudman</b>								
<b>Samtliga huvudmän</b>								
Totalt, tkr	35 124 605 <sup>1)</sup>	16 754 495	6 881 720	1 680 784	3 598 853	714 042	5 380 332	59 664
Andel (%)	100,0	47,7	19,6	4,8	10,2	2,0	15,3	0,2
Kostnad per elev, kr	106 200	50 700	20 800	5 100	10 900	2 160	16 300	200
<b>Kommun</b>								
Totalt, tkr	27 308 981 <sup>2)</sup>	13 108 548	5 217 468	1 202 523	2 866 542	574 722	4 224 799	20
Andel (%)	100,0	48,0	19,1	4,4	10,5	2,1	15,5	0,0
Kostnad per elev, kr	109 500	52 600	20 900	4 800	11 500	2 310	16 900	0
<b>Landsting</b>								
Totalt, tkr	589 717	252 027	114 089	29 173	84 875	9 004	100 549	35 056
Andel (%)	100,0	42,7	19,3	4,9	14,4	1,5	17,1	5,9
Kostnad per elev, kr	196 600	84 000	38 000	9 700	28 300	3 000	33 500	11 700
<b>Fristående skolor</b>								
Totalt, tkr	7 225 906 <sup>3)</sup>	3 393 921	1 550 162	449 089	647 436	130 316	1 054 983	24 589
Andel (%)	100,0	47,0	21,5	6,2	9,0	1,8	14,6	0,3
Kostnad per elev, kr	92 200	43 300	19 800	5 700	8 300	1 660	13 500	300
<i>därav</i>								
<b>Allmän</b>								
Totalt, tkr	6 999 092	3 267 022	1 509 804	435 016	634 423	126 223	1 026 603	14 781
Andel (%)	100,0	46,7	21,6	6,2	9,1	1,8	14,7	0,2
Kostnad per elev, kr	91 800	42 900	19 800	5 700	8 300	1 660	13 500	200
<b>Konfessionell</b>								
Totalt, tkr	61 445	34 460	10 347	4 351	3 617	1 271	7 399	0
Andel (%)	100,0	56,1	16,8	7,1	5,9	2,1	12,0	0,0
Kostnad per elev, kr	84 500	47 400	14 200	6 000	5 000	1 750	10 200	0
<b>Waldorf</b>								
Totalt, tkr	67 201	37 192	14 117	3 595	3 259	825	8 212	0
Andel (%)	100,0	55,3	21,0	5,4	4,9	1,2	12,2	0,0
Kostnad per elev, kr	132 800	73 500	27 900	7 100	6 400	1 630	16 200	0
<b>Internationella skolor</b>								
Totalt, tkr	20 620	9 478	4 507	1 909	1 312	505	2 909	0
Andel (%)	100,0	46,0	21,9	9,3	6,4	2,4	14,1	0,0
Kostnad per elev, kr	73 600	33 900	16 100	6 800	4 700	1 800	10 400	0
<b>Riksinternatskolor</b>								
Totalt, tkr	77 548	45 769	11 387	4 218	4 824	1 491	9 860	9 808
Andel (%)	100,0	59,0	14,7	5,4	6,2	1,9	12,7	12,6
Kostnad per elev, kr	124 100	73 200	18 200	6 700	7 700	2 390	15 800	15 700



**Tabell 2 B: Huvudmannens kostnader per elev 2013, spridningsmått**

Spridningsmått för kommuner <sup>4)</sup>	Total-kostnad	Under-visning	Lokaler och inventarier	Skol-måltider	Lärverktyg/utrustning/skolbibliotek	Elevhälsa	Övrigt
Max	..	..	..	..	..	..	..
90%	202 200	97 900	31 700	8 000	14 800	4 180	49 900
75%	143 900	71 400	26 200	6 500	11 700	2 810	26 600
Median	119 500	57 300	21 600	5 200	8 700	2 170	18 700
25%	104 100	50 300	17 000	4 100	6 200	1 630	14 200
10%	93 500	44 300	7 400	3 100	3 800	950	11 000
Min	0	0	0	0	0	0	0

Spridningsmått för landsting <sup>4)</sup>	Total-kostnad	Under-visning	Lokaler och inventarier	Skol-måltider	Lärverktyg/utrustning/skolbibliotek	Elevhälsa	Övrigt
Max	278 400	111 500	71 100	19 000	50 500	7 110	56 100
90%	278 400	111 500	71 100	19 000	50 500	7 110	56 100
75%	217 800	91 500	46 200	14 600	42 600	3 520	41 000
Median	196 000	77 600	39 900	8 100	33 600	2 980	30 200
25%	165 500	70 100	31 900	5 600	12 600	1 730	18 800
10%	114 900	59 900	17 800	3 100	2 000	1 090	8 400
Min	114 900	59 900	17 800	3 100	2 000	1 090	8 400

Spridningsmått för fristående skolor <sup>3) 4)</sup>	Total-kostnad	Under-visning	Lokaler och inventarier	Skol-måltider	Lärverktyg/utrustning/skolbibliotek	Elevhälsa	Övrigt	Intäkter från elev-avgifter
Max	..	..	..	..	..	..	..	..
90%	156 100	74 700	35 000	9 400	16 500	3 070	29 200	0
75%	118 000	59 500	25 300	7 100	11 100	2 180	19 700	0
Median	94 900	45 500	19 400	5 700	7 900	1 660	12 400	0
25%	77 500	36 500	15 600	4 600	5 000	1 050	6 700	0
10%	67 300	28 900	11 800	3 800	3 300	610	4 100	0
Min	0	0	0	0	0	0	0	0

**Tabell 2 C: Huvudmannens kostnader per elev 2013, medelvärden för kommungrupper och inriktningar för fristående skolor**

Kommungrupper <sup>5)</sup>	Total-kostnad	därav					
		Under-visning	Lokaler och inventarier	Skol-måltider	Lärverktyg/utrustning/skolbibliotek	Elevhälsa	Övrigt
<b>Samtliga kommuner</b>	<b>109 100</b>	<b>52 600</b>	<b>20 900</b>	<b>4 800</b>	<b>11 500</b>	<b>2 310</b>	<b>16 900</b>
Storstäder	103 000	50 200	22 200	4 400	6 200	2 590	17 500
Förortskommuner tillorstäder	103 900	51 100	22 400	4 500	6 600	1 670	17 600
Större städer	100 000	48 200	21 300	4 100	8 600	2 120	15 700
Förortskommuner till större städer	133 900	69 000	22 400	5 600	9 500	2 520	24 900
Pendlingskommuner	116 200	57 900	24 500	4 900	9 700	2 140	17 100
Turism- och besöksnäringkomm.	127 300	62 800	25 800	5 300	11 200	2 680	19 500
Varuproducerande kommuner	113 200	58 000	21 700	5 300	9 400	2 080	16 700
Glesbygdskommuner	143 900	75 100	27 300	6 500	12 500	2 360	20 200
Kommuner i tätbefolkad region	113 500	55 900	22 700	5 100	10 500	2 220	17 000
Kommuner i glesbefolkad region	117 500	59 600	22 100	5 600	11 900	2 210	16 100

Inriktningar för övriga huvudmän	Total-kostnad	därav						Intäkter från elevavgifter per elev
		Under-visning	Lokaler och inventarier	Skol-måltider	Lärverktyg/utrustning/skolbibliotek	Elevhälsa	Övrigt	
<b>Samtliga</b>	92 200	43 300	19 800	5 700	8 300	1 660	13 500	300
Allmän	91 800	42 900	19 800	5 700	8 300	1 660	13 500	200
Konfessionell	84 500	47 400	14 200	6 000	5 000	1 750	10 200	0
Waldorf	132 800	73 500	27 900	7 100	6 400	1 630	16 200	0
Internationell	73 600	33 900	16 100	6 800	4 700	1 800	10 400	0
Riksinternat	124 100	73 200	18 200	6 700	7 700	2 390	15 800	15 700

## Förklaringar och definitioner till tabell 2 A - 2 C

Tabellerna redovisar kostnader för huvudmannens skolor. Samtliga kostnadsuppgifter avser kalenderåret 2013. För fristående skolor vars räkenskapsår inte sammanfaller med kalenderår har kostnaderna räknats upp till 2013 års prisnivå. I kostnader för fristående skolor ingår endast de skolor som startade sin verksamhet före den 1 januari 2013 och som haft verksamhet under ett helt år.

* Totalkostnad	I totalkostnaden ingår kostnader för undervisning, lokaler och inventarier, skolmåltider, lärverktyg, utrustning och skolbibliotek, elevhälsa samt övriga kostnader.
- Undervisning	Kostnader, främst löner, för skolledning och samtliga läro- och timplanebundna aktiviteter samt lönekostnader för lärare under tid för kompetensutveckling och lönekostnader för ev. vikarie.
- Lokaler och inventarier	Kostnader för egna och förhyrda lokaler inklusive inventarier och kapitalkostnader samt driftskostnader för värme och underhåll.
- Skolmåltider	Kostnader för skolmåltidsverksamhet och cafeteria, lokalkostnader ingår ej.
- Lärverktyg, utrustning och skolbibliotek	Kostnader avseende lärverktyg inklusive skön- och facklitteratur, utrustning inkl. kapital- och servicekostnad m.m. samt skolbibliotek såsom bokinköp och lön.
- Elevhälsa	Kostnader avseende medicinska, psykologiska och psykosociala insatser som ska stödja elevernas utveckling mot utbildningens mål. Kostnader för specialpedagogiska insatser redovisas under undervisningskostnader.
- Övrigt	Alla övriga kostnader som inte ingår i ovanstående kostnadslag, t.ex. SYV-verksamhet, administration och kostnad för kompetensutveckling såsom kursavgift (exkl. lönekostnader för lärare och ev. vikarie).
* Intäkter från elevavg.	Summa intäkter från elevavgifter dividerat med totalt antal elever.
* Kostnad per elev	Kostnaden dividerat med
- kommun	- medeltalet av antal elever den 15 oktober eller närliggande vardag 2012 och 15 oktober eller närliggande vardag 2013.
- landsting	- antal heltidsstuderande elever under 2013.
- fristående	- medeltalet av antal elever den 15 oktober eller närliggande vardag 2012 och 15 oktober eller närliggande vardag 2013. För fristående skolor med annat räkenskapsår än kalenderår avser dock elevantalet den 15 oktober eller närliggande vardag 2012.
* Andel (%)	Andel (%) av totalkostnaden.

<sup>1)</sup> I totalkostnaden ingår inte 1 182 068 tkr som avser skolskjuts, 17 412 tkr som avser ersättningar till andra utbildningsanordnare, 222 803 tkr som avser nystartade fristående gymnasieskolor, dvs. skolor som har startat sin verksamhet någon gång under 2013. Dessutom ingår inte heller de 11 180 tkr som avser nedlagda gymnasieskolor, dvs. skolor vars verksamhet har upphört under 2013.

Dessa kostnader utgör skillnaden mellan totalkostnaden i Samtliga skolformer - Kostnader - Riksnivå tabell 1 och totalkostnaden i Gymnasieskolan - Kostnader - Riksnivå tabell 2 samt Gymnasieskolan - Kostnader - Kommunnivå tabell 1.

<sup>2)</sup> I totalkostnaden ingår statsbidrag för riksgymnasiet för döva och hörselskadade i Örebro 114 379 tkr

<sup>3)</sup> I totalkostnaden ingår inte de 222 803 tkr som avser nystartade fristående gymnasieskolor, dvs. skolor som startat sin verksamhet någon gång under 2013. Dessutom ingår inte heller de 11 180 tkr som avser nedlagda gymnasieskolor, dvs. skolor vars verksamhet har upphört under 2013.

<sup>4)</sup> Tabeller med spridningsmått redovisar endast uppgifter om verksamhet med kommuner som huvudman. Innebörden av tabellerna är att för varje variabel, dvs varje kolumn för sig, har kommunerna rangordnats med avseende på just den variabeln. På översta raden redovisas värdet för den kommun som har det högsta värdet på den variabeln, dvs. max-värdet. På motsvarande sätt redovisas det lägsta värdet som någon kommun har för den variabeln på raden längst ner i tabellen, dvs. min-värdet. Procentsatserna i tabellernas förspalt, 90%, 75%, 50%, 25% och 10%, anger hur stor andel av kommunerna som har ett värde på den aktuella variabeln som är lägre än det värde som är angivet i kolumnen för variabeln.

<sup>5)</sup> Kommungruppsindelningen är gjord av Sveriges Kommuner och Landsting. Kommunerna är indelade i tio grupper efter vissa strukturella egenskaper som bland annat befolkningsstorlek, pendlingsmönster och näringslivsstruktur. För mer information se separat flik "Kommungruppsindelning".

Ytterligare information om uppgifterna finns i Kvalitetsdeklarationen.

Tabell 3 A: Hemkommunens kostnader 2013

	Totalkostnad	Ersättningar till				Skolskjutsar/ reseersättningar/ inackorderingar
		andra kommuner	landsting	enskilda huvudmän	annan utbildnings- anordnare	
Totalt, tkr	36 681 554	8 669 823	432 684	8 231 881	.	1 182 068
Andel (%)	100,0	23,6	1,2	22,4	.	3,2
Kostnad per elev, kr	107 500	100 400	145 500	93 900	.	3 500
Antal elever	341 171	86 323	2 973	87 638	.	341 171

Tabell 3 B: Hemkommunens kostnader per elev 2013, spridningsmått för kommuner

Spridningsmått för kommuner <sup>1)</sup>	Totalkostnad	Ersättningar till				Skolskjutsar/ reseersättningar/ inackorderingar
		andra kommuner	landsting	enskilda huvudmän	annan utbildnings- anordnare	
Max	235 200	214 500	611 800	1 097 500	.	20 100
90%	134 300	120 100	190 700	129 700	.	8 400
75%	123 200	109 700	162 700	113 300	.	6 400
Median	113 200	102 200	129 600	98 700	.	4 700
25%	104 200	95 100	84 000	90 800	.	2 900
10%	98 000	90 200	73 000	84 000	.	1 200
Min	84 700	7 700	0	1 300	.	0

Tabell 3 C: Hemkommunens kostnader per elev 2013, medelvärden för kommungrupper

Kommungrupper <sup>2)</sup>	Totalkostnad	Ersättningar till				Skolskjutsar/ reseersättningar/ inackorderingar
		andra kommuner	landsting	enskilda huvudmän	annan utbildnings- anordnare	
<b>Samtliga kommuner</b>	<b>107 500</b>	<b>100 400</b>	<b>145 500</b>	<b>93 900</b>	.	<b>3 500</b>
Storstäder	98 900	92 600	128 300	85 000	.	2 100
Förortskommuner tillorstäder	102 100	91 200	127 800	91 200	.	2 600
Större städer	102 700	101 400	157 200	92 900	.	3 100
Förortskommuner till större städer	109 500	96 500	139 200	96 900	.	6 100
Pendlingskommuner	113 200	104 100	131 000	96 800	.	4 400
Turism- och besöksnäringkomm.	126 100	107 500	126 300	113 000	.	5 100
Varuproducerande kommuner	118 800	107 200	143 600	111 900	.	5 000
Glesbygdskommuner	133 900	106 900	147 300	109 400	.	7 000
Kommuner i tätbefolkad region	115 500	104 600	135 900	102 500	.	3 700
Kommuner i glesbefolkad region	118 400	103 800	200 400	135 000	.	4 800

## Förklaringar och definitioner till tabell 3 A - 3 C

Tabellerna redovisar kostnader för elever folkbokförda i kommunen. Samtliga kostnadsuppgifter avser kalenderåret 2013. Antalet elever som anges i tabellen motsvarar det antal elever för vilka ersättning har erlagts. Beträffande skolskjutsar fördelas kostnader på samtliga folkbokförda elever.

* Totalkostnad	I totalkostnaden ingår kostnader för undervisning, lokaler och inventarier, skolmåltider, lärverktyg, utrustning och skolbibliotek, elevhälsa, skolskjutsar samt övriga kostnader. Till skillnad från redovisningen av huvudmannens totalkostnad ingår här således även kostnad för skolskjutsar. Dessutom har kostnader för elever i fristående skola, för elever i annan kommuns gymnasieskola samt ersättningar till landsting och annan utbildningsanordnare lagts till och intäkter för elever från annan kommun har dragits ifrån.
* Ersättningar till	
- andra kommuner	Total ersättning för elever i annan kommuns gymnasieskola.
- landsting	Total ersättning för elever i landstings gymnasieskola.
- enskilda huvudmän	Total ersättning till fristående skolor.
- annan utb.anordnare	Total ersättning till andra utbildningsanordnare.
* Skolskjutsar/reseers.	Kommunens kostnad för skolskjutsar och reseersättningar samt inackorderingar.
* Totalkostnad per elev	Totalkostnad för hemkommunen dividerat med antal folkbokförda gymnasieelever i kommunen.
* Ersättning per elev till	
- andra kommuner	Total ersättning till andra kommuner dividerat med medeltalet folkbokförda elever i kommunerna 15 oktober eller närliggande vardag 2012 och 15 oktober eller närliggande vardag 2013 för vilka ersättning har erlagts.
- landsting	Total ersättning till landsting dividerat med medeltalet folkbokförda elever i kommunen 15 oktober eller närliggande vardag 2012 och 15 oktober eller närliggande vardag 2013 för vilka ersättning har erlagts.
- enskilda huvudmän	Total ersättning till fristående skolor dividerat med medeltalet folkbokförda elever i kommunen 15 oktober eller närliggande vardag 2012 och 15 oktober eller närliggande vardag 2013 för vilka ersättning har erlagts.
* Kostnad per elev för skolskjutsar/reseers.	Kommunens kostnad för skolskjutsar, reseersättningar samt inackorderingar dividerat med medeltalet av antal folkbokförda gymnasieelever i kommunen den 15 oktober eller närliggande vardag 2012 och 15 oktober eller närliggande vardag 2013.
* Andel (%)	Andel (%) av totalkostnaden.

<sup>1)</sup> Tabeller med spridningsmått redovisar endast uppgifter om verksamhet med kommuner som huvudman. Innebörden av tabellerna är att för varje variabel, dvs varje kolumn för sig, har kommunerna rangordnats med avseende på just den variabeln. På översta raden redovisas värdet för den kommun som har det högsta värdet på den variabeln, dvs. max-värdet. På motsvarande sätt redovisas det lägsta värdet som någon kommun har för den variabeln på raden längst ner i tabellen, dvs. min-värdet. Procentsatserna i tabellernas förspalt, 90%, 75%, 50%, 25% och 10%, anger hur stor andel av kommunerna som har ett värde på den aktuella variabeln som är lägre än det värde som är angivet i kolumnen för variabeln.

<sup>2)</sup> Kommungruppsindelningen är gjord av Sveriges Kommuner och Landsting. Kommunerna är indelade i tio grupper efter vissa strukturella egenskaper som bland annat befolkningsstorlek, pendlingsmönster och näringslivsstruktur. För mer information se separat flik "Kommungruppsindelning"

Ytterligare information om uppgifterna finns i Kvalitetsdeklarationen.

**Närmast föregående publicering:** Gymnasieskolan - Kostnader - År 2012 - Uppgifter på riksnivå - Tabell 3 ABC. Skolverkets rapport nr. 393.

Tabell 2 A: Huvudmannens kostnader 2013

	Total-kostnad	därav						Kostnader för skolskjuts
		Undervisning	Lokaler och inventarier	Skol-måltider	Lärverktyg/utrustning/skolbibliotek	Elevhälsa	Övrigt	
Huvudman								
<b>Kommun</b>								
Totalt, tkr	2 374 986	1 128 580	353 903	41 755	82 751	46 002	721 996	229 403
Andel (%)	100,0	47,5	14,9	1,8	3,5	1,9	30,4	9,7
Kostnad per elev, kr	330 000	156 800	49 200	5 800	11 500	6 390	100 300	28 400

Tabell 2 B: Huvudmannens kostnader per elev 2013, spridningsmått för kommuner

Spridningsmått för kommuner <sup>1)</sup>	Total-kostnad	Undervisning	Lokaler och inventarier	Skol-måltider	Lärverktyg/utrustning/skolbibliotek	Elevhälsa	Övrigt	Kostnader för skolskjuts
Max	..	..	..	..	..	..	..	..
90%	473 700	257 000	85 000	9 000	19 800	10 050	183 000	55 700
75%	378 600	208 100	63 500	6 900	13 100	7 190	128 500	38 700
Median	325 400	165 200	39 400	5 400	9 700	4 110	80 600	22 900
25%	271 400	137 700	26 600	4 000	5 900	1 680	36 000	10 500
10%	228 600	114 800	13 400	2 700	3 300	0	20 800	3 300
Min	9 300	0	0	0	0	0	2 300	0

Tabell 2 C: Huvudmannens kostnader per elev 2013, medelvärden för kommungrupper

Kommungrupper <sup>2)</sup>	Total-kostnad	därav						Kostnader för skolskjuts
		Undervisning	Lokaler och inventarier	Skol-måltider	Lärverktyg/utrustning/skolbibliotek	Elevhälsa	Övrigt	
<b>Samtliga kommuner</b>	<b>330 000</b>	<b>156 800</b>	<b>49 200</b>	<b>5 800</b>	<b>11 500</b>	<b>6 390</b>	<b>100 300</b>	<b>28 400</b>
Storstäder	311 700	142 900	63 800	5 400	11 200	5 800	82 600	26 800
Förortskommuner tillorstäder	333 400	161 900	53 300	4 600	10 500	13 920	89 100	37 900
Större städer	320 100	144 100	47 200	5 900	11 400	6 160	105 400	23 400
Förortskommuner till större städer	323 000	139 700	26 600	2 200	10 100	3 970	140 400	37 200
Pendlingskommuner	267 800	146 800	39 800	4 400	8 900	5 450	62 400	25 900
Turism- och besöksnäringkommuner	390 500	205 600	46 600	3 300	13 000	7 690	114 200	39 700
Varuproducerande kommuner	334 500	184 400	39 300	5 300	13 900	4 110	87 500	28 300
Glesbygdskommuner	422 900	209 400	64 000	6 400	11 900	5 060	126 100	45 800
Kommuner i tätbefolkad region	374 400	183 200	53 800	7 000	15 100	4 970	110 300	27 800
Kommuner i glesbefolkad region	351 500	146 300	42 500	7 100	11 200	4 780	139 600	18 700

## Förklaringar och definitioner till tabell 2 A - 2 C

Tabellerna redovisar kostnader för huvudmannens skolor (exklusive integrerade elever).

Samtliga kostnadsuppgifter avser kalenderåret 2013.

* Totalkostnad	I totalkostnaden ingår kostnader för undervisning, lokaler och inventarier, skolmåltider, lärverktyg utrustning och skolbibliotek, elevhälsa och övriga kostnader, bl.a. SYV-verksamhet, skolledning och administration.
- Undervisning	Kostnader, främst löner, för skolledning och samtliga läro- och timplanebundna aktiviteter såsom undervisning och handledning. Lönekostnader för lärare under tid för kompetensutveckling liksom lönekostnader för ev. vikarie ingår här.
- Lokaler och inventarier	Kostnader för egna och förhyrda lokaler inklusive inventarier och kapitalkostnader samt driftskostnader för värme och underhåll.
- Skolmåltider	Kostnader för skolmåltidsverksamhet och cafeteria, lokalkostnader ingår ej.
- Lärverktyg/utrustning/ skolbibliotek	Kostnader avseende lärverktyg inklusive skön- och facklitteratur, ljud- och bildutrustning samt skolbibliotek såsom bokinköp och lön.
- Elevhälsa	Kostnader avseende skolläkare, skolsköterskor, skolkuratorer och skolpsykologer (även kostnad för köpta tjänster ingår).
- Övrigt	Alla övriga kostnader som inte ingår i ovanstående kostnadsslag t.ex. SYV-verksamhet, administration och kostnad för kompetensutveckling såsom kursavgift (exkl. lönekostnader för lärare och ev. vikarie).
* Kostnader för skolskjuts	Kommunens kostnad för skolskjutsar dividerat med medeltalet av antal folkbokförda särskoleelever i kommunen den 15 oktober eller närliggande vardag 2012 och 15 oktober eller närliggande vardag 2013.
* Kostnad per elev	Kostnaden dividerat med medeltalet av antal elever den 15 oktober eller närliggande vardag 2012 och den 15 oktober eller närliggande vardag 2013, exklusive integrerade elever.
* Andel (%)	Andel (%) av totalkostnaden.

<sup>1)</sup> Tabeller med spridningsmått redovisar endast uppgifter om verksamhet med kommuner som huvudman. Innebörden av tabellerna är att för varje variabel, dvs varje kolumn för sig, har kommunerna rangordnats med avseende på just den variabeln. På översta raden redovisas värdet för den kommun som har det högsta värdet på den variabeln, dvs. max-värdet. På motsvarande sätt redovisas det lägsta värdet som någon kommun har för den variabeln på raden längst ner i tabellen, dvs. min-värdet. Procentsatserna i tabellernas förspalt, 90%, 75%, 50%, 25% och 10%, anger hur stor andel av kommunerna som har ett värde på den aktuella variabeln som är lägre än det värde som är angivet i kolumnen för variabeln.

<sup>2)</sup> Kommungruppsindelningen är gjord av Sveriges Kommuner och Landsting. Kommunerna är indelade i tio grupper efter vissa strukturella egenskaper som bland annat befolkningsstorlek, pendlingsmönster och näringslivsstruktur. För mer information se separat flik "Kommungruppsindelning"

Ytterligare information om uppgifterna finns i Kvalitetsdeklarationen.

**Närmast föregående publicering:** Gymnasiesärskolan - kostnader - År 2012 - Uppgifter på riksnivå - Tabell 2ABC. Skolverkets rapport nr 393.

**Tabell 2 A: Huvudmannens kostnader 2013 (exklusive köpt utbildning)**

Heltidsstuderande elever beräknat på verksamhetspoäng.

Huvudman Utbildningsnivå	Total- kostnad	därav				
		Undervisning	Lokaler och inventarier	Lärverktyg/ utrustning/ skolbibliotek	Elevhälsa	Övrigt
<b>Samtliga huvudmän</b>						
Komvux, totalt						
Totalt, tkr	2 813 337	1 458 805	426 645	127 367	12 135	788 384
Andel (%)	100,0	51,9	15,2	4,5	0,4	28,0
Kostnad per heltidsstuderande, kr	54 600	28 300	8 300	2 500	240	15 300
Grundläggande vuxenutbildning						
Totalt, tkr	654 789	364 270	109 421	22 573	3 641	154 885
Andel (%)	100,0	55,6	16,7	3,4	0,6	23,7
Kostnad per heltidsstuderande, kr	51 900	28 900	8 700	1 800	290	12 300
Gymnasial vuxen- och påbyggnadsutbildning						
Totalt, tkr	2 158 547	1 094 536	317 225	104 794	8 494	633 499
Andel (%)	100,0	50,7	14,7	4,9	0,4	29,3
Kostnad per heltidsstuderande, kr	55 400	28 100	8 100	2 700	220	16 300
<b>Kommun</b>						
Komvux, totalt						
Totalt, tkr	2 795 742	1 454 854	422 085	124 967	11 784	782 051
Andel (%)	100,0	52,0	15,1	4,5	0,4	28,0
Kostnad per heltidsstuderande, kr	54 300	28 300	8 200	2 400	230	15 200
Grundläggande vuxenutbildning						
Totalt, tkr	654 789	364 270	109 421	22 573	3 641	154 885
Andel (%)	100,0	55,6	16,7	3,4	0,6	23,7
Kostnad per heltidsstuderande, kr	51 900	28 900	8 700	1 800	290	12 300
Gymnasial vuxen- och påbyggnadsutbildning						
Totalt, tkr	2 140 952	1 090 585	312 665	102 394	8 143	627 166
Andel (%)	100,0	50,9	14,6	4,8	0,4	29,3
Kostnad per heltidsstuderande, kr	55 100	28 100	8 000	2 600	210	16 100
<b>Landsting</b>						
Gymnasial vuxen- och påbyggnadsutbildning						
Totalt, tkr	17 595	3 951	4 560	2 400	351	6 333
Andel (%)	100,0	22,5	25,9	13,6	2,0	36,0
Kostnad per heltidsstuderande, kr	166 000	37 300	43 000	22 600	3 310	59 700



**Tabell 2 B: Huvudmannens kostnader per heltidsstuderande 2013 (exklusive köpt utbildning), spridningsmått för kommuner och landsting**

Heltidsstuderande elever beräknat på verksamhetspoäng.

Spridningsmått för kommuner <sup>1)</sup>	Total-kostnad	Undervisning	Lokaler och inventarier	Lärverktyg/utrustning/skolbibliotek	Elevhälsa	Övrigt
Max	..	..	..	..	..	..
90%	107 100	58 400	21 300	5 900	410	31 900
75%	75 000	36 000	12 900	3 600	0	20 600
Median	52 100	26 900	7 900	1 800	0	11 900
25%	38 900	18 500	4 700	1 000	0	7 200
10%	29 200	10 800	2 000	200	0	3 800
Min	1 700	0	0	0	0	0

Spridningsmått för landsting <sup>1)</sup>	Total-kostnad	Undervisning	Lokaler och inventarier	Lärverktyg/utrustning/skolbibliotek	Elevhälsa	Övrigt
Max	172 800	37 500	43 800	25 800	3 550	50 600
90%	172 800	37 500	43 800	25 800	3 550	50 600
75%	60 600	18 600	19 000	900	860	21 100
Median	0	0	0	0	0	0
25%	0	0	0	0	0	0
10%	0	0	0	0	0	0
Min	0	0	0	0	0	0

**Tabell 2 C: Huvudmannens kostnader per heltidsstuderande 2013 (exklusive köpt utbildning), medelvärden för kommungrupper**

Heltidsstuderande elever beräknat på verksamhetspoäng.

Kommungrupper <sup>2)</sup>	Total-kostnad	<i>därav</i>				
		Undervisning	Lokaler och inventarier	Lärverktyg/utrustning/skolbibliotek	Elevhälsa	Övrigt
<b>Samtliga kommuner</b>	<b>54 300</b>	<b>28 300</b>	<b>8 200</b>	<b>2 400</b>	<b>230</b>	<b>15 200</b>
Storstäder	61 200	35 200	7 200	2 200	650	15 900
Förortskommuner tillorstäder	60 000	30 900	9 600	1 900	110	17 400
Störrestäder	52 600	26 000	7 300	2 300	280	16 700
Förortskommuner tillstörrestäder	41 500	21 900	8 900	1 500	70	9 200
Pendlingskommuner	51 800	26 800	9 600	2 800	90	12 400
Turism- och besöksnäringkommuner	66 000	34 300	12 000	3 000	0	16 700
Varuproducerandekommuner	50 800	28 200	8 000	3 200	150	11 400
Glesbygdskommuner	55 400	28 400	5 400	1 700	0	19 900
Kommuner i tätbefolkad region	52 100	27 000	8 000	2 800	70	14 200
Kommuner i glesbefolkad region	61 000	29 500	9 000	2 900	70	19 600

## Förklaringar och definitioner till tabell 2 A - 2 C

Tabellerna redovisar kostnader för huvudmannens skolor. Samtliga kostnadsuppgifter avser kalenderåret 2013. Kommunens kostnader för andra utbildningsanordnare ingår ej.

* Totalkostnad	I totalkostnaden ingår kostnader för undervisning, lokaler och inventarier, lärverktyg och skolbibliotek, elevhälsa samt övriga kostnader.
- Undervisning	Kostnader, främst löner, för samtliga läro- och timplanebundna aktiviteter såsom undervisning och handledning. Lönekostnader för lärare under tid för kompetensutveckling liksom lönekostnader för ev. vikarie ingår här.
- Lokaler och inventarier	Kostnader för egna och förhyrda lokaler inklusive inventarier och kapitalkostnader samt driftskostnader för värme och underhåll.
- Lärverktyg/utrustning skolbibliotek	Kostnader avseende lärverktyg inklusive skön- och facklitteratur, ljud- och bildutrustning samt skolbibliotek såsom bokinköp och lön.
- Elevhälsa	Kostnader avseende medicinska, psykologiska och psykosociala insatser som ska stödja elevernas utveckling mot utbildningens mål. Kostnader för specialpedagogiska insatser redovisas under undervisningskostnader.
- Övrigt	Alla övriga kostnader som inte ingår i ovanstående kostnadsslag, t.ex. administration och kostnad för kompetensutveckling såsom kursavgift (exkl. lönekostnader för lärare och ev. vikarie).
* Kostnad per heltidsstuderande	Kostnaden dividerat med
- kommun	-antal heltidsstuderande elever beräknas som totalt antal verksamhetspoäng dividerat med 800.
- landsting	-antal heltidsstuderande elever beräknat utifrån antal elevveckor under 2013 för gymnasial vuxen- och påbyggnadsutbildning.
* Andel (%)	Andel (%) av totalkostnaden.

1) Tabeller med spridningsmått redovisar endast uppgifter om verksamhet med kommuner som huvudman. Innebörden av tabellerna är att för varje variabel, dvs varje kolumn för sig, har kommunerna rangordnats med avseende på just den variabeln. På översta raden redovisas värdet för den kommun som har det högsta värdet på den variabeln, dvs. max-värdet. På motsvarande sätt redovisas det lägsta värdet som någon kommun har för den variabeln på raden längst ner i tabellen, dvs. min-värdet. Procentsatserna i tabellernas förspalt, 90%, 75%, 50%, 25% och 10%, anger hur stor andel av kommunerna som har ett värde på den aktuella variabeln som är lägre än det värde som är angivet i kolumnen för variabeln.

2) Kommungruppsindelningen är gjord av Sveriges Kommuner och Landsting. Kommunerna är indelade i tio grupper efter vissa strukturella egenskaper som bland annat befolkningsstorlek, pendlingsmönster och näringslivsstruktur. För mer information se separat flik "Kommungruppsindelning"

Ytterligare information om uppgifterna finns i Kvalitetsdeklarationen.

**Närmast föregående publicering:** Komvux - Kostnader - År 2012 - Uppgifter på riksnivå - Tabell 2ABC-Skolverkets rapport nr 393.

**Tabell 3 A: Hemkommunens kostnader 2013**

Heltidsstuderande elever beräknat på verksamhetspoäng.

Utbildningsnivå Antal heltidsstuderande	Total- kostnad	Ersättningar till andra kommuner	Ersättningar till landsting	Ersättningar till andra utbildnings- anordnare
<b>Komvux, totalt</b>				
Totalt, tkr	3 970 191	464 458	11 748	1 139 176
Andel (%)	100,0	11,7	0,0	28,0
Kostnad per heltidsstud, kr	44 300	40 200 <sup>1)</sup>	69 800 <sup>1)</sup>	32 300 <sup>1)</sup>
<b>Grundläggande vuxen- utbildning</b>				
Totalt, tkr	784 940	63 734	.	122 692
Andel (%)	100,0	8,1	.	15,0
Kostnad per heltidsstud, kr	46 900	35 000 <sup>1)</sup>	.	29 800 <sup>1)</sup>
<b>Gymnasial vuxen- och påbyggnadsutbildning</b>				
Totalt, tkr	3 185 252	400 724	11 748	1 016 484
Andel (%)	100,0	12,6	0,0	31,0
Kostnad per heltidsstud, kr	43 700	41 200 <sup>1)</sup>	69 800 <sup>1)</sup>	32 600 <sup>1)</sup>
<b>Antal heltidsstuderande</b>	<b>89581,0</b>	<b>11547,0</b>	<b>168</b>	<b>35 253</b>
<i>därav</i>				
Grundläggande vuxen- utbildning	16723,0	1821,0	.	4 112
Gymnasial vuxen- och påbyggnadsutbildning	72858,0	9726,0	168	31 141

**Tabell 3 B: Hemkommunens kostnader per heltidsstuderande 2013, spridningsmått för kommuner**

Spridningsmått för kommuner <sup>2)</sup>	Total- kostnad	Ersättningar till andra kommuner <sup>1)</sup>
Max	..	..
90%	86 200	96 900
75%	59 800	52 700
Median	45 600	28 700
25%	36 400	7 800
10%	28 500	0
Min	0	0

**Tabell 3 C: Hemkommunens kostnader per heltidsstuderande 2013, medelvärden för kommungrupper**

Kommungrupper <sup>3)</sup>	Total- kostnad	Ersättningar till andra kommuner <sup>1)</sup>
<b>Samtliga kommuner</b>	<b>44 300</b>	<b>40 200</b>
Storstäder	43 400	33 700
Förortskommuner tillorstäder	43 300	70 300
Större städer	41 000	30 300
Förortskommuner till större städer	40 500	36 800
Pendlingskommuner	45 900	37 100
Turism- och besöksnäringkommuner	58 100	69 400
Varuproducerande kommuner	49 600	47 100
Glesbygdskommuner	61 900	63 700
Kommuner i tätbefolkad region	48 000	31 500
Kommuner i glesbefolkad region	55 700	11 900

## Förklaringar och definitioner till tabell 3 A - 3 C

Tabellerna redovisar kostnader för elever folkbokförda i kommunen. Samtliga kostnadsuppgifter avser kalenderåret 2013. Antalet elever/heltidsstuderande som anges i tabellen motsvarar det antal elever för vilka ersättning har erlagts.

Den nya definitionen för beräkning av antalet heltidsstuderande medför att kostnaden per elev inte är jämförbar över tid.

* Totalkostnad	I totalkostnaden ingår kostnader för undervisning, lokaler och inventarier, lärverktyg, utrustning och skolbibliotek, elevhälsa samt övriga kostnader. Dessutom har kostnader för elever i annan kommun, landsting eller utbildningsanordnare lagts till och intäkter för elever från annan kommun dragits ifrån.
* Kostnad per heltidsstuderande	Kostnaden dividerat med antal heltidsstuderande elever beräknat som totalt antal verksamhetspoäng dividerat med 800.
* Ersättningar till	
- andra kommuner	Total ersättning för elever i annan kommuns komvux.
- landsting	Total ersättning för elever i landstings komvux.
- andra utb.anordnare	Total ersättning till andra utbildningsanordnare.
* Totalkostnad per heltidsstuderande för hemkommunen	Totalkostnad för hemkommunen dividerat med medeltalet av samtliga folkbokförda heltidsstuderande komvuxelever i kommunen 2013.
* Ersättning per heltidsstuderande	
- till andra kommuner	Total ersättning till andra kommuner dividerat med antal heltidsstuderande 2013 för vilka ersättning har erlagts.
- till landsting	Total ersättning till landsting dividerat med antal heltidsstuderande 2013 för vilka ersättning har erlagts.
* Ersättning till annan utbildningsanordnare	Total ersättning till annan utbildningsanordnare dividerat med antal heltidsstuderande 2013 för vilka ersättning har erlagts.
* Andel (%)	Andel (%) av totalkostnaden.

<sup>1)</sup> I kostnaden per heltidsstuderande ingår endast de elever för vilka kostnad redovisats.

<sup>2)</sup> Tabeller med spridningsmått redovisar endast uppgifter om verksamhet med kommuner som huvudman. Innebörden av tabellerna är att för varje variabel, dvs varje kolumn för sig, har kommunerna rangordnats med avseende på just den variabeln. På översta raden redovisas värdet för den kommun som har det högsta värdet på den variabeln, dvs. max-värdet. På motsvarande sätt redovisas det lägsta värdet som någon kommun har för den variabeln på raden längst ner i tabellen, dvs. min-värdet. Procentsatserna i tabellernas förspalt, 90%, 75%, 50%, 25% och 10%, anger hur stor andel av kommunerna som har ett värde på den aktuella variabeln som är lägre än det värde som är angivet i kolumnen för variabeln.

<sup>3)</sup> Kommungruppsindelningen är gjord av Sveriges Kommuner och Landsting. Kommunerna är indelade i tio grupper efter vissa strukturella egenskaper som bland annat befolkningsstorlek, pendlingsmönster och näringslivsstruktur. För mer information se separat flik "Kommungruppsindelning"

Ytterligare information om uppgifterna finns i kvalitetsdeklarationen.

**Närmast föregående publicering:** Komvux - Kostnader - År 2012 - Uppgifter på riksnivå - Tabell 3 A - 3C. Skolverkets rapport nr 393.

# Särskild utbildning för vuxna – Kostnader– Riksnivå

**Tabell 2A: Huvudmannens kostnader 2013**

	Totalkostnad	därav				
		Undervisning	Lokaler och inventarier	Lärverktyg/ utrustning/ skolbibliotek	Elevhälsa	Övrigt
Huvudman						
<b>Kommun</b>						
Totalt, tkr	226 813	..	..	..	..	..
Andel (%)	100,0	..	..	..	..	..
Kostnad per elev, kr	52 400	..	..	..	..	..

**Tabell 2B: Huvudmannens kostnader per elev 2013, spridningsmått för kommuner**

Spridningsmått för kommuner <sup>1)</sup>	Totalkostnad	Undervisning	Lokaler och inventarier	Lärverktyg/ utrustning/ skolbibliotek	Elevhälsa	Övrigt
Max	..	..	..	..	..	..
90%	93 500	..	..	..	..	..
75%	69 300	..	..	..	..	..
Median	49 400	..	..	..	..	..
25%	33 000	..	..	..	..	..
10%	15 800	..	..	..	..	..
Min	0	..	..	..	..	..

**Tabell 2C: Huvudmannens kostnader per elev 2013, medelvärden för kommungrupper**

Kommungrupper <sup>2)</sup>	Totalkostnad	därav				
		Undervisning	Lokaler och inventarier	Lärverktyg/ utrustning/ skolbibliotek	Elevhälsa	Övrigt
<b>Samtliga kommuner</b>	<b>52 400</b>	..	..	..	..	..
Storstäder	68 400	..	..	..	..	..
Förortskommuner tillorstäder	44 800	..	..	..	..	..
Större städer	47 300	..	..	..	..	..
Förortskommuner till större städer	44 000	..	..	..	..	..
Pendlingskommuner	49 900	..	..	..	..	..
Turism- och besöksnäringkommuner	59 700	..	..	..	..	..
Varuproducerande kommuner	48 900	..	..	..	..	..
Glesbygdskommuner	55 100	..	..	..	..	..
Kommuner i tätbefolkad region	53 600	..	..	..	..	..
Kommuner i glesbefolkad region	47 300	..	..	..	..	..

## Förklaringar och definitioner till tabell 2 A - 2 C

Tabellerna redovisar kostnader för huvudmannens skolor. Samtliga kostnadsuppgifter avser kalenderåret 2013.

* Totalkostnad (tkr)	I totalkostnaden ingår kostnader för undervisning, lokaler och inventarier, skolmåltider, lärverktyg, utrustning och skolbibliotek, elevhälsa samt övriga kostnader.
- Undervisning	Kostnader, främst löner, för skolledning och samtliga läro- och timplanebundna aktiviteter såsom undervisning och handledning. Lönekostnader för lärare under tid för kompetensutveckling liksom lönekostnader för ev. vikarie ingår här.
- Lokaler och inventarier	Kostnader för egna och förhyrda lokaler inklusive inventarier och kapitalkostnader samt driftskostnader för värme och underhåll.
- Lärverktyg/utrustning/ skolbibliotek	Kostnader avseende lärverktyg inklusive skön- och facklitteratur, ljud- och bildutrustning samt skolbibliotek såsom bokinköp och lön.
- Elevhälsa	Kostnader avseende medicinska, psykologiska och psykosociala insatser som ska stödja elevernas utveckling mot utbildningens mål. Kostnader för specialpedagogiska insatser redovisas under undervisningskostnader.
- Övrigt	Alla övriga kostnader som inte ingår i ovanstående kostnadslag, t.ex. SYV-verksamhet, administration och kostnad för kompetensutveckling såsom kursavgift (exkl. lönekostnader för lärare och ev. vikarie).
* Kostnad per elev (kr)	Kostnaden dividerat med medeltalet av antal elever den 15 oktober eller närliggande vardag 2012 och den 15 oktober eller närliggande vardag 2013.
* Andel (%)	Andel (%) av totalkostnaden.

<sup>1)</sup> Tabeller med spridningsmått redovisar endast uppgifter om verksamhet med kommuner som huvudman. Innebörden av tabellerna är att för varje variabel, dvs varje kolumn för sig, har kommunerna rangordnats med avseende på just den variabeln. På översta raden redovisas värdet för den kommun som har det högsta värdet på den variabeln, dvs. max-värdet. På motsvarande sätt redovisas det lägsta värdet som någon kommun har för den variabeln på raden längst ner i tabellen, dvs. min-värdet. Procentsatserna i tabellernas förspalt, 90%, 75%, 50%, 25% och 10%, anger hur stor andel av kommunerna som har ett värde på den aktuella variabeln som är lägre än det värde som är angivet i kolumnen för variabeln.

<sup>2)</sup> Kommungruppsindelningen är gjord av Sveriges Kommuner och Landsting. Kommunerna är indelade i tio grupper efter vissa strukturella egenskaper som bland annat befolkningsstorlek, pendlingsmönster och näringslivsstruktur. För mer information se separat flik "Kommungruppsindelning"

Ytterligare information om uppgifterna finns i Kvalitetsdeklarationen.

**Närmast föregående publicering:** Särvox - Kostnader - 2012 - Uppgifter på riksnivå - Tabell 2. Skolverkets rapport nr 393.

**Tabell 1 A: Kostnader per elev redovisad efter världsdel 2012/13**

Världsdel	Totalt antal elever <sup>1)</sup>	därav i reguljär utbildning	Kostnad per elev i genomsnitt	Spridning mellan skolor i kostnad per elev	
				min	max
<b>Samtliga skolor</b>	<b>1 626</b>	<b>1 356</b>	..	..	..
<i>därav</i>					
Europa	1 408	1 173	85 400	34 900	161 100
Asien	110	75	..	..	..
Afrika	108	108	..	..	..

**Tabell 1 B: Kostnader per elev redovisad efter skolstorlek 2012/13**

Skolstorlek	Antal skolor	Kostnad per elev i genomsnitt	Spridning mellan skolor i kostnad per elev	
			min	max
Antal elever/skola				
-20	1	..	..	..
21-30	5	120 000	55 800	193 100
31-50	4	61 100	34 900	101 100
51-100	4	65 900	33 700	88 600
101-	5	90 100	55 600	130 500

**Tabell 1 C: Kostnader per elev redovisad efter världsdel och skolstorlek 2012/13**

Världsdel Skolstorlek	Kostnader per elev i genomsnitt för			
	Under- visning	Lokaler	Lärverktyg	Övriga kostnader
<b>Samtliga Skolor</b>	..	..	..	..
<i>därav</i>				
Europa	46 000	14 300	5 700	19 400
Asien	..	..	..	..
Afrika	..	..	..	..
Antal elever/skola				
-20	..	..	..	..
21-30	46 900	35 400	8 900	28 800
31-50	34 300	13 300	4 400	9 000
51-100	37 800	15 000	3 100	10 000
101-	49 400	11 700	5 700	23 300



## Förklaringar och definitioner till tabell 1

Tabellerna redovisar kostnader för huvudmannens skolor. Kostnadsuppgifterna avser läsåret 2012/13.

* Totalt antal elever	Det totala antalet elever som studerade vid svenska utlandsskolor läsåret 2012/13 såväl behöriga som obehöriga. I elevantalet ingår elever i grundskola, gymnasieskola, elever med handledning vid distansundervisning samt kompletterande svensk undervisning.
- därav i reguljär utbildning	Antal elever i grund- och gymnasieskola, såväl behöriga som obehöriga.
* Kostnad (kr) per elev	I totalkostnaden ingår kostnader för undervisning, lokaler, lärverktyg samt övriga kostnader. I övriga kostnader ingår kostnader för elevhälsa, administration, skolmåltider, skolskjutsar, samt SYV-verksamhet. Kostnaden är dividerad med det totala antalet elever.
* Antal skolor	Antal skolor som ingått i undersökningen, uppdelat per skolstorlek.
* Kostnad (kr) per elev för	
- Undervisning	Kostnader, främst löner, för samtliga läro- och timplanebundna aktiviteter samt lönekostnader för lärare under tid för kompetensutveckling. Kostnaden är dividerad med det totala antalet elever på dessa skolor.
- Lokaler	Kostnader för egna och förhyrda lokaler inklusive inventarier och kapitalkostnader samt driftskostnader för värme och underhåll. Kostnaden är dividerad med det totala antalet elever på dessa skolor.
- Lärverktyg	Kostnader avseende lärverktyg inklusive skön- och facklitteratur, utrustning inklusive kapital- och servicekostnader m.m. samt skolbibliotek såsom bokinköp och lön. Kostnaden är dividerad med det totala antalet elever på dessa skolor.
- Övrigt	Alla övriga kostnader som inte ingår i ovanstående kostnadsslag, t.ex. elevhälsa, skolmåltider, skolskjutsar, SYV-verksamhet, administration m.m. Kostnaden är dividerad med det totala antalet elever på dessa skolor.

<sup>1)</sup> Antalet avser samtliga elever per skola som deltar i reguljär undervisning, handledning vid distansundervisning samt kompletterande svensk undervisning. För skolor som har korrigerat tidigare lämnade elevuppgifter har hänsyn tagits till korrigeringen. I vissa fall avser elevuppgifterna ett genomsnitt av två läsår.

Ytterligare information om uppgifterna finns i Kvalitetsdeklarationen.

**Närmast föregående publicering:** Svensk utbildning i utlandet - Kostnader - Läsåret 2011/12 - Tabell 1ABC. Skolverkets rapport nr 393.

## Definitioner och kommentarer

I denna bilaga ges kompletterande definitioner till de mått som kräver utförligare beskrivning än vad som ges i respektive tabell.

För ytterligare information om undersökningarna som ligger till grund för rapporten hänvisas till Beskrivning av statistiken på Statistiska centralbyråns webbplats [www.scb.se](http://www.scb.se). Statistiska centralbyrån benämns fortsättningsvis i dokumentet med SCB.

### 1. Allmänt

Uppgifterna bygger på totalundersökningar med SCB:s register över skolor i Sverige, svenska utlandsskolor samt Sveriges kommunalförbund och landsting som utgångspunkter.

Uppgifter om kommunernas kostnader för pedagogisk verksamhet kopplas på från en annan undersökning, [www.scb.se/OE0107](http://www.scb.se/OE0107), Räkenskapsammandrag för kommuner och landsting (RS).

Definitioner för övriga ingående insamlingar, exkl. sameskola och specialskola, finns på följande webbsidor.

Fristående skolor	<a href="http://www.scb.se/Frisko">www.scb.se/Frisko</a>
Landsting	<a href="http://www.scb.se/SkolkostLandsting">www.scb.se/SkolkostLandsting</a>
Kommunalförbund	<a href="http://www.scb.se/SkolkostKomforb">www.scb.se/SkolkostKomforb</a>
Svenska utlandsskolor	<a href="http://www.scb.se/utlsko">www.scb.se/utlsko</a>

### 2. Definitioner

#### Redovisningsperiod

Kalenderåret 2013 är den redovisningsperiod som gäller för alla kostnader med följande undantag:

- Fristående skolor med brutet räkenskapsår som redovisar kostnader för räkenskapsåret 2012/13. För dessa huvudmän har kostnaderna räknats upp med konsumentprisindex (KPI), för att motsvara kostnaderna för år 2013.
- Svenska skolor i utlandet redovisar kostnader för läsåret 2012/13.

#### 2.1 Personalomkostnader

Samtliga kostnadsuppgifter har samlats in. Här inkluderas personalomkostnader (PO) från kommunalförbund och landsting.

#### 2.2 Sambruk/Samläsning

Sambruk och samläsning mellan verksamhetsformer utgör ett problem för många huvudmän när det gäller att fördela kostnader för t.ex. lokaler och skolmåltider på de olika verksamhetsformerna. Om ett kostnadsslag inte rapporterats fördelat på verksamhetsform har i första hand uppgiftslämnaren kontaktats för att om möjligt få fram ett uppskattat värde. Om detta inte varit möjligt så har värdet bortfallsimputerats.

### **2.3 Uppgifter om antal barn och elever**

De elev- och barnantal som använts för beräkning av kostnader för elev/barn är i de flesta fall ett medelvärde mellan läsåren 2012/13 och 2013/14.

För huvudmän med brutet räkenskapsår (vissa fristående skolor samt svenska utlandsskolor) har dock endast antalet elever läsåret 2012/13 använts.

För komvux används totalt tagna poäng under kalenderåret 2013 dividerat med 800 för att beräkna antal heltidsstuderande. För särvtux används antal genomsnittselever. Det beräknas som antal elever gånger antal undervisningstimmar per vecka dividerat med riksgenomsnittet undervisningstimmar per vecka. Antal heltidsstuderande inom SFI beräknas som antal elevtimmar om 60 minuter kalenderåret 2012 dividerat med 425.

För elever i svenska utlandsskolor har för de skolorna med brutet räkenskapsår, juli-juni eller september-augusti, elevantalet 15 oktober 2012 använts. För de skolor som redovisar kalenderår har ett medelvärde av elevantalet mellan läsåren 2012/13 och 2013/14 använts.

### **2.4 Brutto- eller nettoräkning**

Bruttoräkning eller nettoräkning har tillämpats olika beroende på kostnadsslag, verksamhetsform och huvudman. Nedan följer redovisning av vilken beräkning som använts. För landstingens del är flera kostnader inom gymnasieskola och komvux nettoräknade eftersom det ofta finns stora intäkter på grund av annan verksamhet än skolverksamhet. Nettoräknade är kostnader för undervisning, lokaler, lärverktyg/utrustning och skolbibliotek, skolmåltider och övriga kostnader.

För fristående huvudmän och de statliga skolformerna är alla kostnader bruttoräknade.

### **2.5 Totalkostnader för fritidshem och annan pedagogisk verksamhet**

För förklaringar och definitioner om dessa verksamheter, se [www.scb.se/OE0107](http://www.scb.se/OE0107).

### **2.6 Totalkostnader för skolverksamhet**

I skolhuvudmännens totala kostnad ingår kostnader för undervisning (inklusive lönekostnader under tid för kompetensutveckling för både lärare och vikarie), lokaler och inventarier, lärverktyg, utrustning och skolbibliotek, elevhälsa, skolmåltider samt övriga kostnader. Nedan följer definitioner för respektive kostnadsslag.

#### **2.6.1 Delkostnad undervisning**

Intäkter och kostnader avseende samtliga förekommande läro- och timplanbundna aktiviteter redovisas här, d.v.s. i huvudsak lärarnas och annan pedagogisk personals (t.ex. fritidspedagogers, förskollärares och specialpedagogers) löner för det pedagogiska arbetet med eleverna. Exempel på läro- och timplanbundna aktiviteter är förutom reguljär undervisning särskilda stödinsatser, prov och arbetslivsorientering. Här ingår även löner för skolledningen, exempelvis lön för rektor samt övrig personals arbete med ledningsfunktion.

Om läraren till en del av sin tid har andra arbetsuppgifter än det pedagogiska arbetet med elever ska den delen av lönen redovisas under övrigt.

Lönekostnader för lärare och annan pedagogisk personal under tid för kompetensutveckling ska ingå, liksom lönekostnader för eventuell vikarie.

Övriga kostnader för kompetensutveckling redovisas på raderna för övriga intäkter och kostnader.

Här redovisas också kostnader och intäkter (även bidrag från Migrationsverket) för elever som är asylsökande och inte har erhållit uppehållstillstånd.

Kostnader och ersättning för handledning av lärarkandidater ska redovisas här.

Kostnader för lärarfortbildning bruttoredovisas som kostnad för undervisning och statsbidraget som erhålls som kompensation för ökade lönekostnader redovisas som intäkt under ”övrigt”.

Satsning på lärarfortbildning innebär att lärare som deltar i regeringens satsning på lärarfortbildning behåller 80% av sin lön och att staten betalar statsbidrag till skolhuvudmannen på 70% av dessa lönekostnader. Det innebär att kommunerna kommer att redovisa kostnader för såväl den tjänstlediga läraren som för den vikarierande läraren. Kostnaden för undervisning kommer således att öka.

### **2.6.2 Delkostnad lärverktyg, utrustning och skolbibliotek**

Här redovisas intäkter och kostnader avseende läroböcker, inklusive skön- och facklitteratur, tidningar, tidskrifter, broschyrer och annat tryckt material, för undervisning framtagna kopior samt för böcker inköpta till skolbiblioteket, lönekostnader för skolbibliotekarie samt kostnader för övrig skolbiblioteksservice.

Även kostnader för utrustning som maskiner, verktyg, symaskiner, hyvelbänkar, datorer som används för undervisning i skolan, bild- och ljudmedier, AV-centraler, förbrukningsmaterial, programvara för undervisning, studiebesök, kulturaktiviteter, lägerskolor, kostnader för resor i samband med studiebesök, kulturaktiviteter och lägerskolor m.m. redovisas här.

Kostnader för internetanslutning och e-postadresser i skolan till elever och lärare ska också redovisas här.

Kostnader för service och underhåll t.ex. av datorutrustning eller annan utrustning som används i undervisningen och kapitalkostnader för denna utrustning ska inkluderas.

I intäktskolumnen ska t.ex. försäljningsintäkter för elevarbeten och kopieringskort redovisas.

Kostnader för utrustning som används för annat ändamål än undervisning redovisas under den verksamhet inom vilken utrustningen ska användas. Om AV-centralen är gemensam för flera kommuner redovisas endast den egna kommunens kostnader.

### **2.6.3 Delkostnad skolmåltider**

Här redovisas intäkter och kostnader avseende skolmåltidsverksamhet (inklusive personal, livsmedel, transporter, material för rengöring och annat förbrukningsmaterial), cafeteria, administrativa kostnader för skolmåltidsverksamheten (t.ex. lönekostnader för skolmåltidskonsulent och kostkonsulent), köp av tillagning eller servering av skolmåltider av en från kommunen fristående entreprenör.

Även intäkter som uppkommer genom servering eller leveranser av mat till annan verksamhet ska redovisas om kostnader för denna verksamhet ingår i skolmåltidskostnaderna.

Lokalkostnader för skolmåltider redovisas inte här utan på raden för lokaler.

Många skolor köper sina skolmåltider från storkök och betalar ett portionspris för detta. I de flesta fall innehåller portionspriset kostnader för lokalerna som måltiderna tillagas i. I dessa fall ska den delen av portionspriset som är lokalkostnader räknas bort.

### **2.6.4 Delkostnad elevhälsa**

Till elevhälsa räknas enbart intäkter och kostnader för skolsköterska, skolläkare, skolpsykolog och skolkurator, inklusive eventuella köpta tjänster från exempelvis landsting. Lokalkostnader för dessa verksamheter ska inte redovisas här, utan under lokalkostnader.

Observera att kostnader för elevassistenter, skolvårdar och elevförsäkringar inte ska ingå. Dessa kostnader ska tillföras raden Övrigt, liksom kostnader för ev. fritidspersonal som arbetar i skolan med annat än pedagogisk verksamhet. Kostnader för personliga assistenter enligt LSS ska redovisas under Vård och omsorg i räkenskapssammandraget.

### **2.6.5 Delkostnad lokaler och inventarier**

Kostnader för såväl egna som hyrda lokaler, inklusive kostnader för inventarier redovisas här. Med lokalkostnader avses kostnader för lokaler och inventarier i form av direkta kostnader, fördelade lokalkostnader, externa och interna hyror, driftkostnader för värme, underhåll, städning m.m. samt kapitalkostnader för lokaler och de inventarier som inte räknas som lärverktyg. Kostnad för vaktmästare avseende fastighetsskötsel redovisas här.

Om lokalerna utnyttjas även för annan verksamhet än skolverksamhet, ska endast de kostnader som avser skolverksamheten redovisas. Om en sådan fördelning inte redan har gjorts i den interna kostnadsredovisningen ska en sådan fördelning göras här. Alternativt redovisas intäkter som svarar mot kostnaden.

Kostnader för skolbänkar, möbler, textilier etc. redovisas som lokal- och inventariestikostnad medan kostnader för t.ex. symaskiner och hyvelbänkar m.m. anses vara lärverktygstkostnader.

### **2.6.6 Delkostnad övriga kostnader**

Här redovisas alla kostnader och intäkter som inte redovisats tidigare.

Under övrigt ska t.ex. ingå:

- Barn- och utbildningsförvaltningen eller motsvarande OH-kostnader som ska fördelas ut på de olika skolformerna
- Administration
- Kostnader för kompetensutveckling utom lönekostnader för personal under tid för kompetensutveckling, t.ex. kursavgifter, konferenser etc.
- Kostnader för utvecklingsarbete
- Stipendier, fackligt arbete
- Kostnader för elevförsäkringar, elevassistenter, talpedagoger, skolvårdar, tolkar och fritidspersonal (t.ex. fritidsledare)
- Kostnader för SYV (studie- och yrkesvägledare)
- Intäkter av statsbidrag. Bidrag från Migrationsverket som avser asylsökande ska redovisas tillsammans med motsvarande kostnad på raden för undervisning.

Kostnaden för elevhem, internat och inackorderingar ska ej redovisas.

För SFI gäller att endast kostnader och intäkter för "Lokaler och inventarier" samt "Statsbidrag" särredovisas. Allt annat redovisas under "Övriga kostnader och intäkter".

## **3. Enskild regi och enskild huvudman**

### **3.1 Fritidshem och annan pedagogisk verksamhet i enskild regi**

För förklaringar och definitioner om dessa verksamheter, se [www.scb.se/OE0107](http://www.scb.se/OE0107).

### **3.2 Enskild huvudman**

På flera fristående skolor sköts stora delar av t.ex. administration och lokalvård m.m. genom ideellt arbete. På detta sätt kan kostnaderna hållas nere.

Vissa skolor med internationell inriktning får stöd från respektive språks hemland. Det förekommer t.ex. att detta hemland betalar såväl undervisning som personalutbildning och lokaler. Kostnaderna för sådana skolor kan därmed inte utan vidare jämföras med kostnader för kommunala skolor.

Fristående skolor betalar till skillnad från kommunala skolor moms, vilket leder till ökade kostnader för de fristående skolorna.

Under redovisningsperioden (2013) har flera fristående skolor startat, både vad avser grund- och gymnasieskolor. I denna redovisning klassificeras en fristående skola som nystartad om skolan påbörjade sin verksamhet under 2013, d.v.s. om den inte har haft verksamhet under hela 2013. Kostnader för dessa skolor ingår inte i tabellerna för *Förskoleklass – Kostnader – Riksnivå*, *Grundskolan – Kostnader – Riksnivå*, *Gymnasieskolan – Kostnader – Riksnivå*, men däremot i tabell *Samtliga verksamheter inom fritidshem och annan pedagogisk verksamhet, skola och vuxenutbildning – Kostnader – Riksnivå*.

Från nystartade skolor samlas endast totalkostnaden för referensperioden (2013) in till skillnad från övriga skolor där olika kostnadsslag samlas in. Dessa kostnadsslag summeras sedan för att få fram totalkostnaden. Kostnader för fristående särskolor samlas inte in.

På samma sätt redovisas nedlagda skolor som har upphört med sin verksamhet under 2013 på både förskoleklass-, grundskole- och gymnasienivå. Kostnader för dessa skolor ingår inte i tabellerna *Förskoleklass – Kostnader – Riksnivå*, *Grundskolan – Kostnader – Riksnivå*, *Gymnasieskolan – Kostnader – Riksnivå*, men däremot i tabell *Samtliga verksamheter inom fritidshem och annan pedagogisk verksamhet, skola och vuxenutbildning – Kostnader – Riksnivå*.

Följande förändringar har skett under redovisningsperioden avseende fristående skolenheter: 87 fristående grund- och gymnasieskolenheter har tillkommit, fördelade på 46 grundskolenheter, 6 särskolenheter och 35 gymnasieskolenheter. Motsvarande siffror för avvecklade skolenheter är 16 stycken, fördelat på 11 grundskolenheter, 1 särskolenhet och 4 gymnasieskolenheter.

Samtliga fristående skolor indelas efter verksamhetens inriktning: allmän, konfessionell, Waldorf, internationell och riksinternat.

#### **4. Kommunalförbund**

Kommuner kan gå samman i förbund och då redovisar förbundet kostnader för de elever som går i förbundets skola. Vissa förbund tar även hand om andra skolformer än gymnasieskolan åt medlemskommunerna.

Nedan redovisas de förbund som var verksamma under år 2013.

Gymnasieförbundet Bromölla/Sölvesborg  
Jämtlands Gymnasieförbund  
Kalmarunds gymnasieförbund  
Lapplands kommunalförbund  
Norra Västmanlands utbildningsförbund, NVU

Sydnärkes utbildningsförbund  
Sydskånska gymnasieförbundet  
Vårdförbundet Blekinge  
Västerbergslagens utbildningscentrum  
Kunskapsförbundet Väst

## **5. Fritidshem och annan pedagogisk verksamhet**

För förklaringar och definitioner om dessa verksamheter, se [www.scb.se/OE0107](http://www.scb.se/OE0107).

## **6. Förskola**

För förklaringar och definitioner om denna skolform, se [www.scb.se/OE0107](http://www.scb.se/OE0107).

## **7. Förskoleklass**

Antal elever i förskoleklass är ett genomsnitt mellan uppgifter för 15 oktober 2012 och 15 oktober 2013.

För förklaringar och definitioner där kommunen är huvudman, se [www.scb.se/OE0107](http://www.scb.se/OE0107).

## **8. Grundskola**

Antal elever i grundskola är ett genomsnitt mellan uppgifter för 15 oktober 2012 och 15 oktober 2013.

För förklaringar och definitioner där kommunen är huvudman, se [www.scb.se/OE0107](http://www.scb.se/OE0107).

## **9. Specialskola**

Antal elever i specialskola är ett genomsnitt mellan uppgifter för 15 oktober 2012 och 15 oktober 2013.

Kostnader för specialpedagogiskt resurscentrum och kunskapscentra ingår inte i totalkostnaden för specialskolor i tabellerna *Specialskolan - Kostnader – Skolnivå* och *Specialskolan - Kostnader – Riksnivå* men däremot ingår den i totalkostnaden i tabell *Samtliga verksamheter inom fritidshem och annan pedagogisk verksamhet, skola och vuxenutbildning – Kostnader – Riksnivå*.

## **10. Grundsärskola**

Antal elever i grundsärskola är ett genomsnitt mellan uppgifter för 15 oktober 2012 och 15 oktober 2013.

Elever integrerade i ordinarie grundskola har exkluderats i det elevantal som använts vid beräkning av kostnadsmått.

För förklaringar och definitioner om denna skolform, se [www.scb.se/OE0107](http://www.scb.se/OE0107).

## **11. Gymnasiesärskola**

Antal elever i gymnasiesärskola är ett genomsnitt mellan uppgifter för 15 oktober 2012 och 15 oktober 2013.

Elever integrerade i ordinarie gymnasieskola har exkluderats i det elevantal som använts vid beräkning av kostnadsmått.

För förklaringar och definitioner där kommunen är huvudman, se [www.scb.se/OE0107](http://www.scb.se/OE0107).

## **12. Gymnasieskola**

Antal elever i gymnasieskola är ett genomsnitt mellan uppgifter för 15 oktober 2012 och 15 oktober 2013.

För förklaringar och definitioner där kommunen är huvudman, se [www.scb.se/OE0107](http://www.scb.se/OE0107).

### **13. Komvux**

Antal elever omräknat till heltidsstuderande har använts som nämnare vid beräkning av kostnader per elev när det gäller komvux.

Antalet heltidsstuderande i komvux beräknas genom att beräkna totalt antal verksamhetspoäng dividerat med 800.

Kostnader för kommunalförbund har samlats in uppdelade på grundläggande vuxenutbildning respektive gymnasial vuxen- och påbyggnadsutbildning. I landstingets regi bedrivs endast gymnasial vuxen- och påbyggnadsutbildning.

För förklaringar och definitioner där kommunen är huvudman, se [www.scb.se/OE0107](http://www.scb.se/OE0107).

### **14. Särvox**

Antal elever omräknat med hänsyn till det antal veckotimmar som resp. elev läser. (Antal elever x antal undervisningstimmar per vecka / riksgenomsnittet undervisningstimmar per vecka.)

Veckotimmarna är ett genomsnitt av mätningarna 15 oktober 2012 och 15 oktober 2013.

För förklaringar och definitioner där kommunen är huvudman, se [www.scb.se/OE0107](http://www.scb.se/OE0107).

### **15. Svenska för invandrare, Sfi**

För förklaringar och definitioner om denna skolform, se [www.scb.se/OE0107](http://www.scb.se/OE0107).

### **16. Svenska utlandsskolor**

Kostnadsuppgifterna avser all utbildning vid svenska utlandsskolor, det vill säga utbildning för såväl behöriga som obehöriga elever i grundskola, gymnasieskola, elever med handledning vid distansundervisning samt elever med kompletterande svenskundervisning. Uppgifterna avser kostnader för läsåret 2012/13.

### **17. Strukturella faktorer för kommuner**

Andel invånare i olika åldersgrupper (31 december 2013) liksom andel utländska medborgare baseras på SCB:s befolkningsstatistik.

Andel lågutbildade invånare har beräknats med hjälp av SCB:s utbildningsregister och avser situationen 31 december 2013.

Andel barn i bidragshushåll bygger på SCB:s statistik över socialbidrag. Uppgifterna hämtas in från respektive kommun och avser situationen 31 december 2013.

Invånardistans, som är ett mått på befolkningstäthet, har beräknats med hjälp av uppgifter om kommunernas yta och befolkning enligt SCB:s register.

Uppgift om skattekraft per invånare är beräknad med hjälp av uppgifter från SCB:s statistikdatabas, <http://www.statistikdatabasen.scb.se>

Politisk majoritet redovisas som situationen efter senaste valet. A anges för alliansstyre, V för vänsterstyre och B för blocköverskridande styre. Till alliansstyret har följande partier räknats: Centern, Folkpartiet, Kristdemokraterna och Moderaterna. Till vänsterstyret har Socialdemokraterna och Vänsterpartiet räknats. Uppgifterna är hämtade från Sveriges Kommuner och Landsting. I utbildningskostnad per invånare ingår kommunens totala kostnader för utbildning. Kostnader för att driva utbildning i den egna kommunen är medräknade samt ersättningar till andra kommuner,



landsting, fristående skolor och annan utbildningsanordnare. Kostnaden är dividerad med antal invånare i kommunen den 31 december 2013.

I kostnaden för förskoleverksamhet och annan pedagogisk verksamhet ingår kommunens totala kostnad för all förskoleverksamhet och annan pedagogisk verksamhet. Kostnaden är dividerad med antal invånare i kommunen den 31 december 2013.

## UPPGIFTERNAS TILLFÖRLITLIGHET

### Innehåll

Sammanfattning .....	1
1. Datainsamling, ram och referensperiod .....	1
2. Jämförbarhet med tidigare statistik .....	4
3. Kvalitetsredovisning för skolformer och ämnesområden .....	5
3.1 Förskola, annan pedagogisk verksamhet och förskoleklass .....	5
3.2 Pedagogisk personal .....	6
3.3 Grundskola .....	7
3.4 Specialskola .....	8
3.5 Särskola .....	8
3.6 Gymnasieskola .....	9
3.7 Särvox .....	10
3.8 Kommunal vuxenutbildning .....	10
3.9 Utbildning i svenska för invandrare (sfi) .....	11
3.10 Svensk utbildning i utlandet .....	11
3.11 Uppgifter om kostnader i fristående skolor .....	11
3.12 Uppgifter om kostnader i kommunala skolor .....	11

### Sammanfattning

Uppgifterna i skolstatistiken bygger på totalundersökningar med SCB:s register över skolenheter i Sverige som utgångspunkt. Uppgiftslämnare är skolenheter, kommuner, kommunalförbund och huvudman.

Datainsamlingen har till största delen gjorts elektroniskt. För förskoleklass, majoriteten av grundskolan, gymnasieskolan och särvox samlas elevuppgifterna in på individnivå. Övriga elevuppgifter samlas in i form av gruppstatistik. Uppgifter om pedagogisk personal samlas i de flesta fall, förutom personal i förskola och annan pedagogisk verksamhet, in på individnivå.

Följande kvalitetsdeklaration redovisar först vissa statistiska aspekter på framställningen av statistiken, därefter följer i mer resonerande form redovisning av kvaliteten för vissa viktiga variabler.

### 1. Datainsamling, ram och referensperiod

#### Allmänt om datainsamlingarna

Insamlingen av data om elever och personal, betyg och resultat samt kostnader i skolan har till största delen gjorts elektroniskt genom uttag från befintliga administrativa system eller via webbinsamling. Uppgifter som har hämtats in elektroniskt har levererats enligt SCB:s uppställda krav. Vid leverans kontrolleras till exempel att personnummer är korrekta och korrekta kurskoder använts, att olika uppgifter stämmer överens sinsemellan osv. I de fall

granskningen har hittat felaktigheter har uppgiftslämnaren kontaktats och därefter har uppgifterna i möjligaste mån rättats upp.

### **Ram**

SCB:s skolenhetsregister har fungerat som ram, dvs. en förteckning med populationen för insamlingarna. Registret uppdateras genom förfrågningar till skolhuvudmän en gång per år och därutöver med löpande uppdateringar från huvudmän vid behov och även med förändringar som kommer till SCB:s kännedom via insamlingar. Ram för insamlingen av uppgifter från förskola och annan pedagogisk verksamhet samt sökande till gymnasieskolan utgörs av landets samtliga kommuner, antagningskanslier och fristående skolenheter som sköter sin antagning själv.

### **Referensperioder**

För statistiken över förskola, annan pedagogisk verksamhet och förskoleklass och elever i grund-, sär-, special- och gymnasieskolan är referensperioden den 15 oktober, eller närliggande vardag. För läraruppgifterna och särsvux är referensperioden vecka 41, d.v.s. den vecka som inkluderar den 15 oktober.

För slutbetyg från årskurs 9 och avgångna från gymnasieskolan är referensperioden läsåret 2012/13.

För sökande och antagna till Gymnasieskolan är referensperioden den 1 juli med ändringar för nyval till och med 15 oktober eller närliggande vardag för sökande. Referenstidpunkt för uppgifter om antagna till gymnasieskolan är den per 15 oktober eller närliggande vardag.

Uppgifter om kurser, elever och betyg i komvux och sfi är kalenderåret 2013.

Kalenderåret 2013 är den redovisningsperiod som gäller för alla kostnader med följande undantag:

- Fristående skolor och kompletterande utbildningar med brutet räkenskapsår som redovisar kostnader för räkenskapsåret 2012/13. För dessa huvudmän har kostnaderna räknats upp med konsumentprisindex (KPI), för att motsvara kostnaderna för år 2013.
- Svenska skolor i utlandet redovisar kostnader för läsåret 2012/13.

De elev- och barnantal som använts för beräkning av kostnader är i de flesta fall ett medelvärde mellan läsåren 2012/13 och 2013/14. För huvudmän med brutet räkenskapsår (vissa fristående skolor samt svenska utlandsskolor) har dock endast antalet elever läsåret 2012/13 använts.

För komvux används totalt tagna poäng under kalenderåret 2013 dividerat med 800 för att beräkna antal heltidsstuderande. För särsvux används antal genomsnittselever som beräknas som antal elever gånger antal undervisningstimmar per vecka dividerat med riksgenomsnittet undervisningstimmar per vecka. Antal heltidsstuderande inom SFI beräknas som antal elevtimmar om 60 minuter kalenderåret 2013 dividerat med 425.

För elever i svenska utlandsskolor har för de skolorna med brutet räkenskapsår, juli-juni eller september-augusti, elevantalet 15 oktober 2012 använts. För de skolor som redovisar kalenderår har ett medelvärde av elevantalet mellan läsåren 2012/13 och 2013/14 använts.

### **Totalundersökning**

All statistik som ingår i denna rapport baseras på totalundersökningar. Detta behöver dock inte innebära att statistiken är fri från felkällor. De osäkerhetskällor som kan ha påverkat resultaten är främst ramtäckningsbrister, bortfall, mätfel samt bearbetningsfel. För att

minimera dessa fel har ett omfattande gransknings-, rättnings- och kompletteringsarbete utförts.

### **Bortfallskorrigerig**

Bortfallskorrigerig för uppgifterna i rapport har endast varit aktuellt för insamlingen av skolenheternas kostnader. För att få så bra mått som möjligt av bland annat rikstotaler görs bortfallsimputeringar för de enheter som inte har inkommit med uppgifter eller vars uppgifter bedömts som orimliga. För kommunerna baserar sig bortfallsimputerig i första hand på kommunens inlämnade värden föregående år som räknas upp med en kvot och i andra hand på medelvärden ”kostnader per elev” som multipliceras med antal elever.

Kvoter och medelvärden beräknas grupperat efter kommungrupp, verksamhetsform, komvuxform och särskoleform. Kvoter och medelvärden beräknas för varje variabel som ska bortfallsimputeras. 43 skol-/verksamhetsformer fördelat på 37 kommuner har bortfallsimputerats partiellt. Inga kommuner har bortfallsimputerats på objektsnivå.

Inga kommunalförbund har bortfallsimputerats.

För fristående skolor baserar sig bortfallsimputeringen i första hand på skolans inlämnade värden föregående år som räknas upp med en kvot och i andra hand på medelvärden ”kostnader per elev” som multipliceras med antal elever. Kvoter och medelvärden beräknas grupperat efter skolform och inriktning. Kvoter och medelvärden beräknas för varje variabel som ska bortfallsimputeras. För fristående skolor har 116 skolenheter bortfallsimputerats, 114 skolenheter på objektsnivå och två med partiell bortfallsimputerig.

För landstingens utbildningar baserar sig bortfallsimputerig på landstingets inlämnade värden föregående år uppräknade med KPI och i andra hand på medelvärden ”kostnader per elev” som multipliceras med antal elever. Medelvärden beräknas grupperat efter verksamhetsform och utbildningstyp. Medelvärden beräknas för varje variabel som ska bortfallsimputeras. Ett landsting har bortfallsimputerats på objektsnivå.

### **Sambehandlingar av registeruppgifter**

Vissa tabeller redovisar data om elever och lärare som inte primärt bygger på uppgifter från skolenheter, huvudmän eller andra uppgiftslämnare. De är istället resultat av sambehandlingar mellan olika register hos SCB. Det gäller dels mellan olika delregister inom skolstatistiken, dels mellan skolstatistikens register och t.ex. registret över totalbefolkningen (RTB). Exempel på de uppgifter som avses är

- övergång från grundskola till gymnasieskola
- avbrott i gymnasieskola
- studievägsbyte i gymnasieskolan
- studieuppehåll i gymnasieskolan
- övergång från gymnasieskola till högskola
- elever bosatta i annan kommun
- utländsk bakgrund
- pedagogisk högskoleexamen
- föräldrarnas högsta utbildningsnivå
- fullföljd gymnasieskola
- övergång från gymnasieskola till komvux
- övergång från gymnasieskola till högskola

Sambehandlingarna innebär att uppgifter från olika dataregister kopplas ihop med hjälp av elevens eller lärarens personnummer. Vid sådana bearbetningar påverkas resultatet av förändringar av personnummer. Detta beror i de flesta fall på att individer bytt från ett

tillfälligt till ett permanent personnummer mellan olika mätningar som inträffar vid olika tidpunkter.

## **2. Jämförbarhet med tidigare statistik**

I de flesta fall finns det inget som talar emot jämförelser mellan nu presenterad statistik och motsvarande statistik för föregående år. Barnomsorgsstatistiken publicerades av SCB i Statistiska meddelanden, serie S 10 under åren 1994–1996. När det gäller jämförelser med äldre uppgifter om skolan, publicerade i Statistiska meddelanden från SCB, hänvisas till kvalitetsdeklarationen i Skolverkets rapport nr 74. I ett flertal av tabellerna i denna rapport redovisas dessutom statistik för ett eller flera tidigare år. I allmänhet finns det inget som talar mot jämförelser mellan dessa år och det senast redovisade. För några redovisningsgrupper och/eller skattningar går det dock inte att göra meningsfulla jämförelser utan att hänsyn tas till de förändringar som skett. Dessa redovisas nedan.

### **Förskola, annan pedagogisk verksamhet och förskoleklass**

Uppgifter om förskolor och familjedaghem har samlats in på ett tämligen likartat sätt varje år sedan 1970-talet. Vissa variabler har förändrats under åren, det har förekommit ändringar av benämningar och begrepp och det har även tillkommit helt nya variabler. Exempelvis tillkom det under 2006 års insamling 48 nya variabler. Ändringar i blankettens utformning och förändrad insamlingsmetod kan i vissa fall ha påverkat jämförbarheten över tiden.

Den 1 juli 2009 ersattes begreppet familjedaghem med pedagogisk omsorg i skollagen. Från och med hösten 2009 samlas uppgifter in om pedagogisk omsorg och statistik om familjedaghem upphörde.

Från och med läsåret 1999/2000 samlas uppgifter från förskoleklass och fritidshem in med hjälp av två parallella undersökningar. Dels samlas uppgifter om elever in på aggregerad nivå centralt från kommunerna för sådana verksamheter som inte har samma pedagogiska ledning som grund- eller särskolan. Dessa uppgifter står för mindre än två procent av den totala verksamheten. Förskoleklasser och fritidshem med samma pedagogiska ledning som grund- eller särskolan samlas in på skolnivå tillsammans med ordinarie insamlingen av elever och personal i grund- och särskolan. För att kontrollera fullständigheten och undvika dubbelrapportering i uppgifterna om förskoleklass och fritidshem i och med den nya insamlingsmetoden har diverse kontroller genomförts. Se nedan under kapitel 3.1, förskoleklass respektive fritidshem.

Från och med läsåret 2011/2012 har en rad olika benämningar ändrats i och med förändringar i Skollagen, exempelvis används från och med nu begreppet "Förskoleenhet" jämfört med det gamla begreppet "Förskola".

### **Fristående skolor**

Antalet fristående skolor har ökat flera år i rad. Det är därför inte statistik för samma skolor som jämförs mellan åren. Förändringar kan alltså bero på att nytillkomna skolor skiljer sig från skolor som funnits tidigare.

### **Gymnasieskolan**

Lsåret 2002/03 var första året som elever avgick från gymnasieskolan efter den revidering av gymnasieskolans studievägar som infördes läsåret 2000/01. Programmets indelning i grenar ersattes då av inriktningar. I samband med det genomgick även de nationella kurserna förändringar. Dessa förändringar gör att jämförelse mellan läsåren t.o.m. 2001/02 och läsåren fr.o.m. 2002/03 försvåras. Redovisningen för gymnasieskolan i stort och för programnivå påverkas inte nämnvärt. Däremot försvåras direkta jämförelser mellan grenar och inrikt-

ningar i de flesta fall. Betygsfördelningen för kärnämnen kan jämföras mellan åren genom att nya och gamla kurser bedömts likvärdiga.

Läsåret 2011/12 var första året som elever läste efter den reformerade gymnasieskolan med nya program, kurser och ett nytt betygssystem. Dessa förändringar gör att jämförelse mellan läsåren 2002/03 - 2010/11 och läsåren fr.o.m. 2011/12 försvåras. Redovisningen för gymnasieskolan i stort påverkas inte nämnvärt. Däremot försvåras direkta jämförelser mellan program och inriktningar i de flesta fall.

### **Kostnader**

Från och med budgetåret 2008 redovisas inte variabeln *Antalet heltidsbarn* för verksamhetsformerna förskola, pedagogisk omsorg och fritidshem.

Statsbidrag för lärarfortbildning tillkom 2007. Satsning på lärarfortbildning innebär att lärare som deltar i regeringens satsning på lärarfortbildning behåller 80 % av sin lön och staten betalar statsbidrag till skolhuvudmannen på 70 % av dessa lönekostnader. Det innebär att kommunerna kommer att redovisa kostnader för såväl den tjänstlediga läraren (56 % av lönekostnaden) som för den vikarierande läraren.

Kostnader för lärarfortbildning bruttoredo visas som kostnad för undervisning och att statsbidraget som erhålls som kompensation för ökade lönekostnader redovisas som intäkt under "övrigt".

## **3. Kvalitetsredovisning för skolformer och ämnesområden**

### **3.1 Förskola, annan pedagogisk verksamhet och förskoleklass**

#### **Allmänt**

Insamlingen av dessa uppgifter sker via flera parallella undersökningar, dels en undersökning som sker på kommunnivå och dels undersökningar som sker på skolenhetsnivå.

#### **Förskola, annan pedagogisk verksamhet och öppna verksamheter**

Få kommuner har lämnat fullständiga uppgifter inom utsatt tid. I vissa fall har återkontakt tagits för komplettering och upprättning av lämnade uppgifter, och i andra fall har kommunerna själva inkommit med sena revideringar av tidigare lämnade uppgifter. Alla uppgiftslämnare lämnar numera in uppgifter elektroniskt, vilket bedöms bidra till en generell kvalitetshöjning av statistiken. Detta bland annat beroende på att uppgiftslämnarna direkt i samband med inrapporteringen ges möjlighet att ta ställning till och kommentera inrapporterade värden som avviker stort från föregående års inrapportering. Kommunerna ansvarar själva för att sammanställa uppgifter, både för de verksamheter som bedrivs i kommunal regi och för de verksamheter som bedrivs i enskild regi, på kommunnivå. Således är eventuella underliggande felaktigheter i enskilda variabler svåra att kvantifiera. Tillförlitligheten i de insamlade uppgifterna kan därmed även antas variera mellan kommunerna, bland annat beroende på hur väl respektive kommuns rutiner för sammanräkningen fungerar. Viss osäkerhet i de redovisade uppgifterna bedöms framförallt förekomma i redovisningen av antal barn som får möjlighet att utveckla sitt modersmål, antal avdelningar och antal personal i enskild regi.

#### **Förskoleklass**

För elever i förskoleklass samlas uppgifterna delvis in på individnivå och delvis på grupp-nivå. Totalt omfattas 3 640 "förskoleklasskolor" i insamlingen för läsåret 2013/14. Kontroller som genomförts på materialet om förskoleklass är jämförelse av antalsuppgifter mot tidigare år och en återrapportering över inskickade uppgifter som skickats till samtliga kommuner. I

samband med åiterrapporten kunde en liten mängd felaktigheter rättas till.

### **Fritidshem**

Elever i fritidshem samlas delvis in på individnivå och delvis på gruppnivå på samma sätt som förskoleklasser. Läsåret 2013/14 års insamling omfattar 4 178 skolenheter med fritidshem. Materialet granskas på samma sätt som förskoleklass.

## **3.2 Pedagogisk personal**

### **Tjänstgörande**

Statistiken om lärare, förskollärare, fritidspedagoger m.m. baseras för samtliga skol-/verksamhetsformer utom förskolan på SCB:s register över pedagogisk personal. Viss undertäckning kan förekomma i fråga om nytillkommen personal eller personal som bytt skola eller rektorsområde. Viss undertäckning förekommer även för de lärare som tjänstgör inom de delar av komvux och sfi som förlagts till externa utbildningsanordnare, t.ex. studieförbund eller privata företag. Övertäckning kan också förekomma. Till exempel kan inrapporterade personalresurser i särskolan avse elever som är individ- eller gruppintegrerade i en grundskoleklass.

Insamlingen av uppgifter om personal i fritidshem och förskoleklass är inte problemfri. Till stor del beror svårigheterna på att förskollärare, fritidspedagoger, fritidsledare, barnskötare och lärare tjänstgör i arbetslag i fritidshem, förskoleklass och grundskola/särskola. Det har därigenom varit svårt för uppgiftslämnarna att fördela personalens tjänstgöringsomfattning på dessa starkt integrerade verksamheter.

Omräkningen till antal heltidstjänster baseras på uppgifter om personalens tjänstgöringsomfattning. Dubbelrapportering av omfattningen är vanlig för personer som tjänstgör på mer än en skola. Omfattningen har därför granskats på individnivå och justerats nedåt då uppenbara fel konstaterats. Vid summering av personal "per huvudman" till "samtliga" har justering gjorts för den personal som tjänstgör hos mer än en huvudman, t.ex. inom såväl kommun som landsting. I tabell 1 Samtliga skolformer - riksnivå har personalen redovisats inom den skolform och den personalkategori där personen hade sin huvudsakliga tjänst.

### **Bortfall**

Läsåret 2013/2014 saknades uppgifter för ett fåtal grundskolor och gymnasieskolor. Visst bortfall förekom även i andra skolformer, men då berodde det oftast på att kommunen hade så få elever att personalen hade rapporterats någon annanstans. Det rena bortfallet var alltså nästan obetydligt detta läsår.

Vid bortfall av personal för en skola görs imputering utifrån antagandet att proportionen mellan antalet personer (lärare etc.) och antalet elever är densamma för den aktuella skolan som för övriga skolor i samma skolform (och med samma inriktning för fristående skolor). Om bortfallet är totalt för skolformen i en viss kommun, antas istället proportionen mellan antalet personer (lärare etc.) och antalet elever vara densamma för den aktuella kommunen som för övriga kommuner i den kommungrupp kommunen tillhör.

### **Lärarkategori**

Indelningen i lärarkategorier baseras på de uppgifter om befattning som för varje lärare lämnats avseende den tjänst läraren utövade under höstterminen. I vissa fall kan dock uppgiftslämnarna istället ha angivit den befattning som svarar mot lärarens utbildning.

### **Pedagogisk högskoleexamen**

Uppgifter om personalens utbildning har hämtats från SCB:s register över högskoleexamina (Högskoleregistret). Andelen med pedagogisk högskoleexamen är något underskattad beroende på att de examinerade från lärarutbildningen ibland dröjer med att ta ut sina examensbevis eller inte tar ut dem alls. De kvalitetsbrister som finns i fråga om utbildning gäller främst personal i fristående skolor. Det beror på att det i de fristående skolorna finns en stor andel lärare med utbildningar som inte rapporteras från de statliga högskolorna och universiteten. Bristerna gäller främst utländska lärarexamina och Waldorf-utbildningar.

### **Anställningslag**

Det har varit svårt för vissa av de skolor, där en person endast hade fyllnadstjänst, att lämna korrekta uppgifter angående personalens anställningslag, dvs. anställning tills vidare eller med tidsbegränsning.

## **3.3 Grundskola**

### **Redovisning av elever**

Hösten 2013 är sjätte gången en insamling på individnivå genomförs för grundskolan. Statistiken innehåller uppgifter från två olika insamlingar. Den största avser individuppgifter från 4 818 grundskolor. Den andra undersökningen avser gruppuppgifter från totalt 64 fristående skolor med konfessionell inriktning samt 5 sameskolor. Uppgifter om elever med annat modersmål i grundskola och förskoleklass samlas fortfarande in som gruppstatistik. Gruppinsamlingen har samlats in på ett likartat sätt sedan 1995, helt lika sedan 1999. Det är sannolikt att dessa uppgifters tillförlitlighet är likartad mellan åren. För uppgiftsinsamlingen om grundskolans elever finns läsåret 2013/14, efter SCB:s granskning och rättning, ett bortfall på 14 skolenheter. Kontroller som genomförts på materialet om grundskolans elever är jämförelse av antalsuppgifter mot tidigare år, mot andra register och logiska kontrollerar för att undvika felrapporteringar. Alla kommuner har även fått återrapport där bl.a. antalet elever i de kommunala skolenheterna redovisas. I samband med återrapporten korrigerades en del felaktigheter. I missivet till återrapporten påpekades att kommunen kunde få en redovisning av lämnade uppgifter på skolenhetsnivå om de så önskade.

### **Annat modersmål än svenska och svenska som andraspråk (SVA)**

När det gäller mätfel har variabeln ”elever berättigade till undervisning i annat modersmål än svenska” lägre kvalitet än variabeln ”elever som deltar i undervisning i annat modersmål än svenska”. Orsaken till detta är att uppgiftslämnarna i vissa fall inte känner till vilka elever som är berättigade att delta i sådan undervisning. Detta påverkar även måttet ”andel elever av berättigade elever som deltar”.

### **Asylsökande elever, elever i undervisning på annat sätt enligt skollagen, m.m.**

Uppgifterna om antal asylsökande elever och elever i undervisning på annat sätt enligt skollagen har samlats in från kommunernas skolkontor eller motsvarande.

### **Grundskolan resultat**

Redovisningen av elever som avslutat grundskolan läsåret 2012/13 bygger dels på insamling av slutbetygen från kommunala och fristående grundskolor, dels på en separat insamling av uppgifter om elever som lämnat grundskolan utan att erhålla slutbetyg. Fullständigheten i materialet har kontrollerats med hjälp av elevstatistiken per den 15 oktober 2012.

För de fristående skolorna redovisas uppgifter om genomsnittligt meritvärde, andel behöriga till gymnasieskolan och elever som ej nått målen endast för sådana skolor som använt det mål- och kunskapsrelaterade betygssystemet.



### *Saknade betyg*

För att ange skäl till saknade betyg kan tre olika orsakskoder användas av skolorna. Orsakskod 1 ska användas då eleven ej nått målen för slutbetyg (oavsett orsaken till detta), orsakskod 2 ska användas då ämnet/ämnesblocket inte ingått i elevens utbildning och orsakskod 3 när eleven har haft anpassad studiegång enligt 5 kap. 10 § (endast aktuellt för obligatoriskt ämne). I de fall elever saknar betyg i ett eller flera obligatoriska ämnen och en felaktig användning av orsakskod 2 föreligger, ersätts dessa med orsakskod 1. Det är endast för elever med en reviderad timplan godkänd av Skolverket som orsakskod 2 ska användas för obligatoriska ämnen.

### *Utländsk bakgrund*

För att kunna redovisa uppgifter om andel elever med utländsk bakgrund har sambearbetning mot SCB:s Register över totalbefolkningen (RTB) gjorts. De individer som inte återfinns i RTB (ej korrekta personnummer alt. skyddad identitet) redovisas i tabellerna som elever med svensk bakgrund.

### **Övergång till gymnasieskola**

Övergång till gymnasieskola bygger på en sambearbetning mellan registret över elever som avslutat årskurs 9 vårterminen 2013, registret över sökande till gymnasieskolan höstterminen 2013 samt registret över elever i gymnasieskolan den 15 oktober 2013. Uppgifter om sökande till gymnasieskola omfattar i första hand uppgifter om elevens ordinarie ansökan. Hänsyn till eventuella omval har tagits i den mån de rapporterats in till SCB. Drygt 400 elever i registret över elever som avslutat årskurs 9, vårterminen 2013 saknar korrekta personnummer. Vid beräkning av andel elever som sökt till gymnasieskolan samt andel elever i gymnasieskolan från årskurs 9 har dessa elever räknats bort för att få en så korrekt skattning som möjligt.

### **3.4 Specialskola**

Inget känt bortfall eller kända mätfel finns.

### **3.5 Särskola**

Undersökningen har både insamlingsobjekt och undersökningsobjekt och då kan svarsbortfall förekomma på båda nivåerna. Vad gäller insamlingsobjekt i form av särskoleenheter (grundsärskolor respektive gymnasiesärskolor) har undersökningen nästan full svarsfrekvens. Bortfallet uppgår till mindre än 1 procent.

Viss underrapportering av integrerade särskoleelever hos kommunal huvudman kan förekomma. Vissa av dessa elever kan istället ha rapporterats som grundskole- eller gymnasieskoleelever. Att insamlingen görs på gruppnivå gör att det även kan förekomma enstaka fall av dubletter. I fall där två skolenheter i samma kommun lämnat identiska uppgifter avseende alla sina rapporterade elever upptäcks dessa vid granskning och åtgärdas, men i fall som rör ett mindre antal elever finns det i dagsläget inget bra sätt att identifiera dessa. Effekten detta får på statistikens kvalitet bedöms dock vara liten.

Införande av det nya Skolenhetsregistret innebär en risk för att skolenheter inte lämnade fullständiga uppgifter sommaren 2013. För de skolenheter som inte har angett att de har en särskola finns risk att dessa inte har kommit med i urvalet. Däremot har någon sådan undertäckning inte kunnat påvisas. Det finns en viss osäkerhet avseende undertäckning i insamlingen av uppgifter om integrerade särskoleelever i grundskolan respektive gymnasieskolan. Här kan finnas risk för underrapportering av integrerade särskoleelever med

kommunal huvudman. Det finns inget som pekar på att detta skulle snedvrída statistiken nämnvärt.

Statistiken över elever i årskurs 4 för år 2013 uppvisar en oväntad minskning av antal elever gentemot elevantalet för årskurs 3 året dessförinnan. Ingen formell studie kring detta har gjorts men det har ändå utretts vad skillnaderna kan bero på. En orsak kan vara att kommuner har omorganiserat inom och mellan skolenheterna. Det kan också bero på ett oupptäckt svarsbortfall inom gruppinsamlingen. Det kan också vara en naturlig variation av antalet elever då detta förekommer då och då i statistiken. Skolverkets och SCB:s bedömning är att statistiken över antal elever i årskurs 4 är tillförlitlig.

### **3.6 Gymnasieskola**

#### **Redovisning av elever**

Uppgifter om elever i gymnasieskolan samlas in i samarbete med Centrala studiestödsnämndens (CSN) system för utbetalning av studiestöd till gymnasieelever. Från och med läsåret 2001/02 utgör kompletterande utbildningar en egen skolform. Motsvarande utbildningar redovisades tidigare bland utbildningar vid fristående gymnasieskolor. Från och med läsåret 2003/04 redovisas alla utbildningar vid fristående skolor och internationella skolor inom en egen grupp "utbildningar vid fristående skolor". Varje respektive utbildning kan hänföras till det nationella program som avses i bidragshänseende. Tidigare år redovisades eleverna på de nationella programmen eller specialutformat program. Utbildning vid riksinternaten redovisas som tidigare på respektive nationellt program. Det finns inget bortfall av skolor i statistiken över elever i gymnasieskolan. Viss misstanke finns om underrapportering av elever på individuella program (IV) och introduktionsprogram. Detta beror bl.a. på att elever som har en avlönad praktikplats inom programmet troligen inte alltid inrapporterats till CSN. För elever som påbörjade utbildning hösten 2012 och framåt hänförs alla utbildningar, även vid fristående skolor, direkt till nationella programmen eller till introduktionsprogrammen.

#### **Sökande och antagna till gymnasieskolan**

Statistik rörande sökande till gymnasieskolan bygger på uppgifter från kommunernas och landstingens intagningskanslier samt från fristående skolor som har egen antagning till gymnasieskolan. Uppgifterna för läsåret 2012/13 avser den 1 juli med ändringar för nyval till och med 15 oktober eller närliggande vardag. Uppgifter om antagna till gymnasieskolan kompletteras med uppgifter från elever i gymnasieskolan per 15 oktober eller närliggande vardag. En sökande har redovisats som antagen på sitt förstahandsval om han/hon har antagits på detta val enligt intagningsnämndens besked eller om han/hon enligt elevstatistiken återfinns på den valda studievägen den 15 oktober eller närliggande vardag.

#### **Avbrott/studieuppehåll**

Statistiken över avbrott/studieuppehåll är ett exempel på resultat av sambearbetningar mellan olika register (se avsnitt 2). En jämförelse har gjorts mellan elever som gick i årskurs 1, oktober 2012 och elever som fanns registrerade i gymnasieskolan oktober 2013. De elever som överhuvudtaget inte återfinns definieras som avbrott/studieuppehåll.

#### **Byte av studieväg**

Statistiken över byte av studieväg är ytterligare ett resultat av sambearbetningar mellan olika register. Exempel på brister som kan uppstå vid denna bearbetning kan vara att elever som vid terminsstart blev antagna på en studieväg och rapporterades till CSN på denna, men som började på en annan studieväg, kan komma att redovisas som studievägsbytare. Det beror på att vissa sådana tidiga förändringar inte hunnit justeras av den berörda skolan innan statistikunderlaget skickades från CSN till SCB.

### **Avgångna**

Redovisningen av betyg bygger på insamling av slutbetyg från gymnasieskolan under läsåret 2012/13. Huvuddelen av uppgifterna hämtades in via Universitets- och högskolerådets (UHR) betygsdatabas, övriga uppgifter hämtades direkt från respektive skolenhet via en webbinsamling.

Fullständigheten i materialet kontrollerades genom att även uppgifter från samlat betygsdokument hämtats in för elever som inte fått ut slutbetyg, samt genom jämförelse med elevstatistiken per 15 oktober 2012.

### **Bortfall**

Samtliga skolor i urvalet har lämnat uppgifter om slutbetyg. Detta gäller även samtliga JB gymnasium, trots konkurs av koncernen JB Education. Det har dock inte kommit in uppgifter om gymnasieintyg eller nytt utfärdat grundskoleslutbetyg för samtliga berörda. Elever med mindre än 90 procent av timplanens garanterade poängtal har uteslutits vid bearbetningen. Det är elever på nationellt eller specialutformat program samt utbildning vid fristående skolor som berörs.

För enstaka elever som senare än vårterminens slut tagit ut slutbetyg kan inrapportering saknas. Dessa är därmed inte medräknade i betygsstatistiken.

### **Elever med andra typer av avgångsbetyg**

Elever som avgått från International Baccalaureate (IB) eller från Waldorfskolor med omdömen har i vissa fall slutbetyg vars kursredovisning skiljer sig från den som övriga gymnasieskolor använder. Eleverna ingår i det totala antalet elever men deras betyg redovisas inte i statistiken över kursbetyg.

### **3.7 Särvox**

Redovisningen av elever i särvox bygger på insamling av elevuppgifter från särvoxskolor under den vecka då 15 oktober inföll 2013. Det finns, efter SCB:s granskning och rättning, inget känt bortfall eller kända mätfel.

### **3.8 Kommunal vuxenutbildning**

Redovisningen av elever och kursdeltagare i kommunal vuxenutbildning bygger på insamling av uppgifter från skolenheter avseende verksamhet bedriven under första resp. andra halvåret 2013. Uppgifterna hämtades direkt från respektive skolenhet på elektroniska blanketter eller genom uttag från administrativa register. De uppgifter som presenteras i rapporten avser kalenderåret 2013. Det finns, efter SCB:s granskning och rättning, inget känt bortfall av skolenheter.

### **Elevernas utbildningsbakgrund**

Uppgifter om elevens tidigare utbildning har hämtats från SCB:s utbildningsregister. Då uppgift om tidigare utbildning saknas beror detta oftast på att personen har en utländsk utbildning eller att SCB har fått in ett felaktigt personnummer.

### **Betyg för elever med gymnasial vuxenutbildning**

Uppgifter om betyg ska rapporteras för alla avslutade kurser. I rapporteringen från skolenheterna ska för varje elev som har ett kursslutsdatum inom perioden anges antingen erhållet betyg eller att eleven avbrutit kursen. För ett antal kursdeltagare som avslutat sin kurs saknas emellertid uppgift om målrelaterat betyg, vilket beror på att de avslutat del av kurs eller att betyget ej registrerats vid rapporteringstillfället trots att kursen avslutats.

### 3.9 Utbildning i svenska för invandrare (sfi)

Redovisningen av elever i sfi bygger på insamling av uppgifter från skolenheter avseende verksamhet bedriven första resp. andra halvåret 2013. Uppgifterna hämtades direkt från respektive skolenhet på elektroniska blanketter eller genom uttag från administrativa register. De uppgifter som presenteras i rapporten avser kalenderåret 2013. Det finns, efter SCB:s granskning och rättning, inget känt bortfall av skolenheter.

### 3.10 Svensk utbildning i utlandet

Från och med läsåret 1994/95 ingår de svenska utlandsskolorna i det nationella uppföljningssystemet för skolsektorn. Undersökningen av Svensk utbildning i utlandet är en totalundersökning där samtliga svenska utlandsskolor och skolföreningar för kompletterande svensk undervisning ingår.

Insamling av verksamhetsuppgifter, det vill säga elever och lärare, genomförs årligen av Skolverket. Vissa av de insamlade uppgifterna används som underlag för beslut om statsbidrag till svensk utbildning i utlandet och uppgifterna granskas därför av den enhet inom Skolverket som bland annat arbetar med beslut om statsbidrag för dessa skolor. Ytterligare granskning och rättning sker efter att underlagen inkommit till SCB, exempelvis i form av logiska kontroller, kontroll av giltiga värden och jämförelser gentemot tidigare års uppgifter. Betygsuppgifter för grund- och gymnasieskolor samlas in av SCB och det sker en granskning och rättning av lämnade uppgifter både i samband med uppgiftslämnandet och i samband med efterbearbetning och tabellframställning. Det finns efter granskning och rättning inget känt bortfall eller kända mätfel.

### 3.11 Uppgifter om kostnader i fristående skolor

Eftersom ett antal fristående skolor startats och avvecklats under årens lopp är det inte samma skolor som jämförs mellan åren. Några skolor byter också inriktning mellan åren. För skolor på gymnasienivå har uppgifter endast samlats in från skolor som erhållit kommun- eller statsbidrag. Trots många direkta kontakter med skolorna har det ibland varit svårt att få fram orsaker till ovanligt låga eller höga kostnader. En orsak kan vara att vissa skolor redovisar fritidsverksamhet, förskoleklass och grundskola integrerat. Detta kan innebära att dessa skolor har svårt att fördela uppgifter på de olika verksamhetsformerna. Skolorna har också ofta gemensam ekonomi för förskoleklass och grundskola.

Kostnad per elev är för några enstaka fristående skolor mycket hög. Detta kan till exempel bero på ett lågt elevantal, att skolan har elever med behov av särskilt stöd eller att skolan är relativt nystartad. Några skolor bedriver också i anslutning till skolverksamheten någon form av behandlingshem vilket kan medföra höga kostnader per elev.

### 3.12 Uppgifter om kostnader i kommunala skolor

För uppgifter från kommunala huvudmän finns en utförlig beskrivning av statistiken under [www.scb.se/OE0107](http://www.scb.se/OE0107).

Kostnaderna för specialpedagogiska resurscentra och kunskapscentra ingår inte i totalkostnaden för specialskolorna i tabell *Specialskolan - Kostnader – Riksnivå* men



däremot i tabell *Samtliga verksamheter inom fritidshem och annan pedagogisk verksamhet, skola och vuxenutbildning – Kostnader – Riksnivå.*

Kostnad för komvux redovisas uppdelad på grundläggande vuxenutbildning och gymnasial vuxenutbildning/påbyggnadsutbildning. Vissa kommunalförbund har svårt att skilja på kostnaderna mellan nivåerna. Uppgifterna bör därför tolkas med viss försiktighet.

Kostnader för landstingens vuxenutbildning är i några fall mycket svåra att särskilja från gymnasieskolans kostnader. Särskilt gäller detta kostnader för lokaler men i stor utsträckning också för undervisning. Bakgrunden är det omfattande sambruk av lärare, lokaler, utrustning m.m. som sker i denna typ av verksamhet. Uppgifterna bör behandlas med stor försiktighet och helst hanteras för landstingsutbildningen som helhet, inklusive gymnasieskolan.

Endast kommunalförbunden kan redovisa totalkostnaden för sÄrvux fördelad på kostnadsslag. Med hänsyn tagen till att kommunalförbunden är få till antal prickas därmed dessa uppgifter i *SÄrvux - Kostnader – Riksnivå.*

## Kommungruppsindelning 2011 – definitioner

Kommungruppsindelningen har gjorts av Sveriges Kommuner och Landsting. Här redovisas de tio grupperna som ingår i indelningen 2011 med antal kommuner som ingår i respektive grupp och en kort beskrivning. Nedan redovisas även vilka kommuner som ingår i respektive grupp.

- 1. Storstäder:** (3 kommuner)  
Kommuner med en folkmängd som överstiger 200 000 invånare.
- 2. Förortskommuner till storstäder:** (38 kommuner)  
Kommuner där mer än 50 procent av nattbefolkningen pendlar till arbetet i någon annan kommun. Det vanligaste utpendlingsmålet ska vara någon av storstäderna.
- 3. Större städer:** (31 kommuner)  
Kommuner med 50 000-200 000 invånare samt en tätortsgrad överstigande 70 procent.
- 4. Förortskommuner till större städer:** (22 kommuner)  
Kommuner där mer än 50 procent av nattbefolkningen pendlar till arbetet i en annan kommun. Det vanligaste utpendlingsmålet ska vara någon av de större städerna i grupp 3.
- 5. Pendlingskommuner:** (51 kommuner)  
Kommuner där mer än 40 procent av nattbefolkningen pendlar till en annan kommun.
- 6. Turism- och besöksnäringkommuner:** (20 kommuner)  
Kommuner där antalet gästnätter på hotell, vandrarhem och campingar överstiger 21 per invånare eller där antalet fritidshus överstiger 0,20 per invånare.
- 7. Varuproducerande kommuner:** (54 kommuner)  
Kommun där 34 procent eller mer av nattbefolkningen mellan 16 och 64 år är sysselsatta inom tillverkning och utvinning, energi och miljö samt byggverksamhet (SNI2007).
- 8. Glesbygdskommuner:** (20 kommuner)  
Kommun med en tätortsgrad understigande 70 procent och mindre än åtta invånare per kvadratkilometer.
- 9. Kommuner i tätbefolkad region:** (35 kommuner)  
Kommun med mer än 300 000 personer inom en radie på 112,5 kilometer.
- 10. Kommuner i glesbefolkad region:** (16 kommuner)  
Kommun med mindre än 300 000 personer inom en radie på 112,5 km.

## LIST OF TERMS

### A

Administration – Administration  
Affärskommunikation – Business communication  
Aktiv tvåspråkighet i praktiken – Active bilingualism in practice  
Alla – All  
Allmän inriktning – General study path  
Andel – Share  
Anknytning – Connection  
Anläggning – Construction  
Annan – Other  
Anordnade – Organized  
Antal – Number  
Arbetsliv naturbruk – Working with natural resources  
Arbetsmiljö och säkerhet – Safety and the working environment  
Arbetsmiljö-yrkesliv – Working environment-Professional life  
Arbets sätt och lärande – Ways of working and learning  
Automation – Automation  
Avbrott/studieuppehåll – Hiatus/study break  
Avgångna – Graduated  
Avskilts – Struck off  
Avslutad – Completed

### B

Bageri och konditori – Bakery and patisserie  
Bakgrund – Origin  
Barn- och fritid (BF) – Children and recreation  
Barnomsorg – Childcare  
Barns lärande och utveckling – Children's development and learning  
Basmaskin körning – Basic machine operation  
Befolkning – Population  
Behörig – Eligible  
Betyg – Grade, leaving certificate  
Betygsfördelning – Distribution of grades  
Betygspoäng – Grade points  
Betygssystemet – Grading system  
Bild – Art  
Bild och formgivning – Art and design  
Biologi – Biology  
Bosatta i – Resident in  
Bransch- och produktkunskap – Industry and product knowledge  
Brevdistansundervisning – Correspondence course  
B-språk – Second foreign language  
Budgetår/et – Fiscal year  
Bygg (BP) – Construction  
Byggekunskap – Construction studies  
Byggnadsplåt – Sheet metal work in construction

### C

C-språk – Third foreign language

### D

Dans och teater – Dance and theatre  
Datakunskap – Computer Science  
Datakunskap, grundkurs – Computing, basic course  
Datoranvändning – Using computers  
Datorkunskap – Computing

Datorteknik – Computer Technology  
Definitioner – Definitions  
Delprov – Parts of the test  
Delt. (deltagande) – Participation, attendance  
Deltagare – Participants  
Det – The  
Digitalteknik – Digital technology  
Drift och underhållsteknik – Operation and maintenance  
Därav – Of which

## **E**

Eftergymnasial – Higher Education  
Ej nått målen – Not achieved the required objectives  
Ekologi – Ecology  
Ekonomi – Business/Economics  
El (EC) – Electrical engineering  
Elektronik – Electronics  
Elektronisk grundkurs – Basic electronics course  
Elever – Pupils  
Elkompetens – Electrical qualifications  
Elkunskap – Electrical knowledge  
Eller – Or  
Ellära – Science and theory of electricity  
Elsäkerhet – Electrical safety  
Elteknik – Electrical engineering  
Energi – Energy  
Engelska – English  
Engelska grundl. Vux – Basic English course for adults  
Erhållit – Received, obtained  
Estetisk orientering – Introduction to fine art  
Estetisk verksamhet – Artistic activities  
Estetiska (ES) – Fine arts  
Etik och livsfrågor – Ethics and life issues  
Ett – One

## **F**

Fartygsteknik – Marine engineering  
Filosofi – Philosophy  
Flera – More  
Flest – Most  
Flickor – Girls  
Flyg – Aviation  
Flygteknik – Aircraft engineering  
Flyktingar – Refugees  
Flyttat – Moved  
Folkskola – Elementary school  
Fordon (FP) – Vehicles  
Fordon och samhälle – Vehicles and society  
Fordonsel – Electrical systems in vehicles  
Fordonskombinationer – Vehicle combinations  
Fordonskänedom – Vehicle knowledge  
Fordonsteknik - grundkurs – Basic vehicle technology course  
Fordonsteknik – Vehicle technology  
Fordonsvård och service – Vehicle repairs and servicing  
Forts. – Continues  
Fortsätter – Continues  
Franska – French  
Fristående – Private, independent



Fritid – Recreation  
Fritidskunskap – Recreation/Leisure studies  
Från – From  
Fullföljd – Completed  
Fysik – Physics  
Fått arbete – Obtained employment  
Färre – Fewer  
Födda i Sverige – Born in Sweden  
Födda utanför SV, inv. 2000 el. senare – Born outside Sweden immigrated from 2000 or later  
Födda utanför SV, inv. före 2000 – Born outside Sweden, immigrated before 2000  
För – For  
Företagsekonomi – Business Economics  
Förgymnasial – Pre-secondary  
Förklaringar – Explanations  
Förortskommuner – Suburban local authorities/municipalities  
Försäljning och service – Sales and service  
Föräldrarnas högsta utbildning – Parental education level

## **G**

G – Passed  
Genomförda elevtimmar – Pupil periods completed  
Genomsnitt/lig – Average  
Geografi – Geography  
Glesbygdskommuner – Sparsely-populated rural districts  
Godkänd – Passed  
Godstransporter – Freight  
Gr. omsorg psyk. utv. störda – Basic care of people with learning disabilities  
Gren – Branch/Department  
Grundkurs – Foundation course  
Grundläggande – Basic  
Grundläggande behörighet – Basic eligibility  
Grundläggande vuxenutbildning – Basic adult education  
Grundskolan – Compulsory school  
Grupper – Groups  
Gvux – Basic adult education  
Gymnasial vuxenutbildning – Upper secondary adult education  
Gymnasieskolan – Upper secondary school

## **H**

Handel och service – Goods and services  
Handels- och administration (HP) – Business and administration  
Hantverk (HV) – Handicraft  
Hantverksorientering – Introduction to Handicrafts  
Hantverksteknik – Handicrafts technology  
Heltidsstuderande – Full-time students  
Hemkunskap/ Hem och Konsumentkunskap – Domestic science  
Hemlandet – Home country  
Historia – History  
Hotell – Hotel  
Hotell- och restaurang (HR) – Hotel, restaurant and catering  
Hotellkunskap – Hotel and hospitality training  
Humaniora – Humanities  
Hus och anläggning – Building and construction  
Hus och anläggningsbyggnad, måleri och bygglåt - grundkurs – Basic course in house and building construction, painting and sheet metal work  
Husbyggnad – Building  
Huvudman – Responsible authority/organiser  
Huvudorsak – Primary cause

Hydraulik och pneumatik – Hydraulics and pneumatics  
Hälsa, miljö och säkerhet – Health, environment and safety  
Hälsa- och omsorgskunskap – Health and care studies  
Hälsopedagogik – Health education  
Härkomst – Extraction  
Högskoleutbildning – Higher/university education  
Högst – Highest or maximum  
Hösttermin – Autumn term

## **I**

I – In  
Icke godkänd – Failed  
Idrott och hälsa – Physical education and Health  
IG – Failed  
Individen och språkanvändningen – The individual and language use  
Individuella program (IV) – Individual programmes  
Industri (IP) – Industry/manufacturing  
Industriell teknologi – Industrial technology  
Industrikommuner – Industrial communities  
Information och reklam – Information and advertising  
Inköp och varuhantering – Purchasing and stock-keeping  
Inom – Within  
Inriktning – Study path, field of study  
Inskrivna – Enrolled  
Int. Baccalaureate – International Baccalaureate  
Internationella skolor – International Schools  
Intervallkurser – Interval courses  
Intyg – Certificate  
Italienska – Italian  
IV – Individual programme  
IVIK – Introductory course for individual programme/s

## **K**

Kallkök – Cold food preparation  
Karaktärsämneskurser – Programme specific subject courses  
Karosseri – Coach work  
Kemi – Chemistry  
Kommun – Municipality/ local authority  
Kommunala skolor – Municipal/ local authority schools  
Kommungrupper – Municipal/local authority groups  
Kommunikation – Communication  
Kommunikation och möten – Communication and meetings  
Komvux – Adult education  
Konfessionell – Denominational  
Konst och formgivning – Art and design  
Konsumentkunskap – Consumer knowledge  
Kretslopp – Recycling  
Kretslopp i mark, vatten och luft – Soil, water and air recycling  
Krävs – Required  
Kultur – Culture  
Kultur- och idéhistoria – Culture and the history of ideas  
Kultur- och stilhistoria – Culture and the history of style  
Kurs/er – Course/s  
Kursdeltagare – Course member  
Kursnamn – Name of the course  
Kursplaner – Syllabi  
Kvalitetsteknik – Quality Control technology  
Kvinnor – Women

Kvällstid – Evening  
Kylteknik – Refrigeration technology  
Kärnämneskurser – Main subject courses  
Kön – Gender  
Kött och charkuteri – Fresh and cured meats

## **L**

Landsbygdskommuner – Rural districts  
Landsting – County council  
Likström och 1-fas växelström – Direct current and single-phase alternating current  
Litteraturkunskap – Literature  
Livsmedel (LP) – Food Science  
Livsmedelshygien – Food hygiene  
Livsmedelsteknik – Food technology  
Lokala inriktningar – Local specialisations  
Lokalt/a tillval – Local choice (of course/s)  
Lämnat – Left  
Lämnat landet – emigrated  
Längre – Longer  
Läsförståelse – Reading comprehension  
Läsår – academic year

## **M**

Människa socialt och kulturellt – Mankind - socially and culturally  
Marknadsföring – Marketing  
Maskin och lastbilsteknik – Machine and lorry mechanics  
Matematik – Mathematics  
Max – Maximum  
Med – With  
Medelstora städer – Medium-sized cities  
Medelvärde/n – Average/Mean value/s  
Medelålder – Average age  
Medianålder – Median age  
Medicinsk grundkurs – Basic medicine course  
Medie (MP) – Media  
Medieformer och medieuttryck – Media types and media terminology  
Mediekommunikation – Communication and media  
Mediekunskap – Media studies  
Medieproduktion – Media production  
Meritvärde – Overall grade  
Miljöteknik – Environmental technology  
Miljövetenskap – Environmental science  
Min. – Minimum  
Moderna språk – Modern languages  
Modersmål – Native language  
Motsvarande – Equivalent  
Multimedia – Multimedia  
Muntlig förmåga – Oral  
Musik – Music  
MVG – Passed with exceptional distinction  
Mycket väl godkänd – Passed with exceptional distinction  
Mål – Goal(s)/objective(s)  
Mål och kunskapsrelaterade slutbetyg – Objective and knowledge based final grades  
Måleri – Painting  
Måleri och byggplåt – Painting and sheet metal work  
Målrelaterade betyg – Goal/objective-related grades  
Månad – Month  
Män – Men

Mät och reglerteknik – Measuring and control engineering

## **N**

Nationella program – National programmes

Naturbruk (NP) – Natural resource management (including Agriculture, forestry, horticulture, animal welfare, environmental protection and nature conservation)

Naturbrukets yrkesmiljöer – Careers within natural resource management

Naturkunskap – Science

Naturvetenskap (NV) – Natural science

Nivå – Level

NO – Science subjects

Nutida konst – Contemporary art

Nybörjare – Beginners

Nybörjarkurs – Course for beginners

Nyinskrivna – Newly enrolled

Några – Some

Näringslära – Nutrition theories

Näst vanligaste – Second most common

Nästa – Next

Näthandel – E-commerce

## **O**

Obligatoriska – Compulsory

Och – And

Okänd anledning – Unknown reason

Omräknat – Converted into/counted as

Omsorg – Care

Omvårdnad (OP) – Healthcare/nursing

Organisation – Organisation

Orienteringskurs – Introductory/Orientation course

Orsak/er – Cause/s

## **P**

Pedagogisk och social verksamhet – Educational and social activities

Pedagogiskt ledarskap – Pedagogical leadership

Pendlingskommuner – Commuter municipalities

Per – By

Personbilsteknik – Car mechanics

Personlig försäljning – Personal sales

Plåtslagen – Sheet metal work

Pojkar – Boys

Praktisk marknadsföring – Practical Marketing

PRIV – Subject orientated individual programme

Process – Process industries

Produktionsprocessen – The production process

Program – Programme

Projekt och företagande – Projects and enterprise

Projektarbete – Coursework

Provbetyg – Exam grade

Provresultat – Exam results

Psykologi – Psychology

På – On

Påbyggnads – Supplementary

Påbyggnadsutbildning – Supplementary education

Påbörja – Start

## **R**

Receptiv förmåga – Receptive ability (ability to process new information)

Reducerat – Reduced course of studies  
Relativa sifferbetyg – Group-referenced numerical grades  
Religion – Religious studies  
Religionskunskap – Religious education  
Restaurang – Restaurant  
Restaurang och måltidsservice – Restaurant and catering services  
Resultat – Results  
Riksinternatskolor – National boarding schools  
Riksrekryterande – National recruiting  
Rit- och mätteknik – Drawing and measuring techniques  
Ryska – Russian

## S

Saknade – Missing  
Samhälle – Society  
Samhällskunskap – Civics  
Samhällsvetenskap (SP) – Social science  
Sammanvägt provresultat – Combined test results  
Samtliga – All  
Samtliga Nivåer – All levels  
Servering – Catering  
Sjukdom – Disease  
Sjöfartsteknik – Marine Technology  
Skola/or – School/s  
Skolkommuner – School communities  
Skolår – academic year  
Skriftlig förmåga – Written  
Slutbetyg – Final Grade/certificate  
Slutfört – Completed  
Sluttestats – Final tests  
Slöjd – Crafts  
SM riksrekryterande – Specially designed national recruiting programme/s  
SM utan specifik inriktning – Specially designed programme/s without specific specialisation  
Småföretagande – Small businesses  
SO – Social science  
Som – As  
Spanska – Spanish  
Specialutformade pgm – Specially designed programmes  
Spridningsmått – Central tendency/Distribution measurements  
Språk – Language/s  
Standardprogram - grundkurs – Standard programme - foundation course  
Statens skolor för vuxna – State run schools for Adults  
Stor frånvaro – High absenteeism  
Storhushåll – Catering  
Storstäder – Big cities  
Studerande – Students  
Studieanordnare – Study organizer  
Studieförbund – Educational Associations  
Studier – Studies  
Studieresultat – Results  
Studietid – Time for studies  
Studieuppehåll – Break in studies  
Styrteknik – Control engineering  
Större städer – Large cities  
Sv. som 2a språk – Swedish as a second language  
Svenska – Swedish  
Svenska som andraspråk – Swedish as a second language  
Svenska språket – Swedish language

## T

Tandvård – Dental nursing  
Teater – Theatre studies  
Teckenspråk – Sign language  
Teknik/programmet (TE) – Technology  
Teknikerutbildning – Technician training  
Teknikutveckling och företagande – Technological development and commerce  
Teknologi – Technology  
Textbehandling – Text processing  
Textil och konfektion – Textile and clothing manufacturing  
Till – To  
Tillståndssökande – Permit applicant  
Totalt – Total  
Transport – Transport  
Transportbestämmelser – Transport regulations  
Tre – Three  
Tredje vanligaste – Third most common  
Tryckmedia – Printed media  
Tryckteknik – Printing technology  
Trä – Woodwork  
Turism och reseservice – Tourism and travel services  
Två – Two  
Tyska – German

## U

Underlag saknas – No figures available  
Undervisningsgrupp – Teaching group  
Undervisningstimmar – Teaching hours  
Univ. och högsk.studier – University and undergraduate studies  
Uppnått – Reached  
Utan – Without  
Utan specifik inriktning – No specific specialisation  
Utb. Vid frisående skolor – Educated at an independent school  
Utbildning – Education/course  
Utbildningsanordnare – Course organiser  
Utbildningsbakgrund – Educational background  
Utbildningsnivå – Education level  
Utbildningsår – Year of education  
Utländsk – Foreign  
Utveckling, livsvilkor och socialisation – Development, living conditions and socialisation  
Utökat – Augmented study programme

## V

Valbara kurser – Course electives  
Valbara språk – Language electives  
Vanligaste – The most common  
Varmkök - grundkurs – Basic hot food preparation course  
Varmkök – Hot food preparation  
Varuproducerande kommuner – Manufacturing communities  
Verkstadsteknik – Mechanical engineering  
Verkstadsteknik grundkurs – Basic mechanical engineering course  
VG – Passed with distinction  
VVS – Heating, ventilation and sanitation  
Vård och omsorgsarbete – Healthcare and social work  
Vårtermin – Spring term  
Väl godkänd – Passed with distinction  
Växt- och djurliv – Plant and animal life

**W**

Waldorf – Steiner-Waldorf School

**X**

X-markering – X-marking

**Å**

Ålder – Age

År – Year

Årskurs – grade/form

**Ä**

Ämne/n – Subject/s

Ämnesbetyg – Grades in subject

Ämnesprov - Subject test

Än – Than

**Ö**

Övergång – Transition

Övr. kurser – Other courses

Övr. kurser gymnasial vux. – Other adult education courses

Övr. kurser påbyggnadsutb. – Other supplementary courses

Övriga invandrare – Other immigrants

Övriga mindre kommuner – Other smaller municipalities

Övriga språk – Other languages

Övriga större kommuner – Other larger municipalities