

# Lärarhandledning

## Språk och erfarenheter

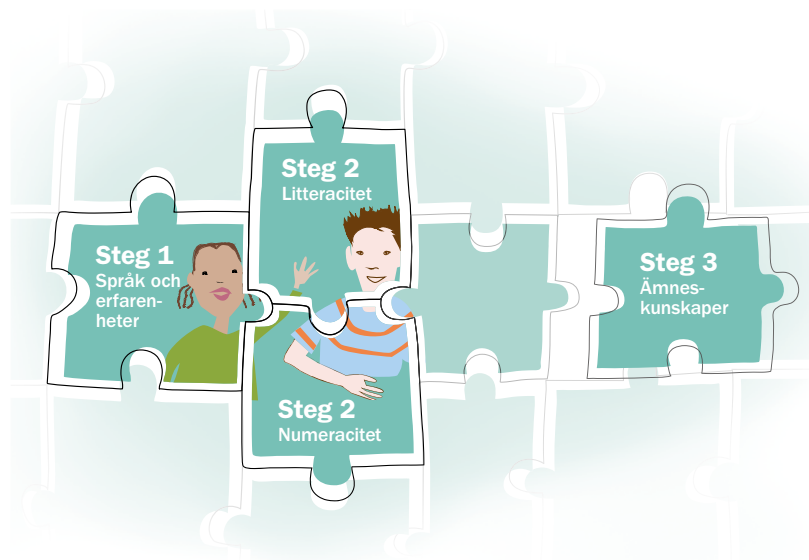
Steg 1

2

3



Det här är det första steget i kartläggningen av nyanlända elevers kunskaper. Steg 1 ger dig tillsammans med Steg 2 underlag för att bedöma i vilken årskurs och undervisningsgrupp en nyanländ elev i grundskolan eller motsvarande skolformer bör placeras samt hur tiden mellan de olika ämnena ska fördelas. Det hjälper dig också att planera undervisningen utifrån elevens kunskaper, förutsättningar och behov.



Information om kartläggningens alla steg finns i dokumentet *Information till rektorer och lärare om kartläggningsmaterialet och bedömning av nyanlända elevers kunskaper*.

Innan du genomför en kartläggning av en elevs språk och erfarenheter behöver du sätta dig in i hur materialets olika delar är uppbyggda och vad som är syftet med varje del. Utforma kartläggningen som ett samtal så att eleven inte upplever det som ett förhör eller ett test. Skolverket har filmer om kartläggning av nyanlända elevers kunskaper där du kan se hur ett samtal kan gå till. Filmerna hittar du i anslutning till materialet i bedömningsportalen.

Kartläggning i Steg 1 ger skolan en bild av elevens språk och erfarenheter, utifrån elevens och vårdnadshavares egna uppfattningar och beskrivningar. Samtalsunderlaget är framtaget med utgångspunkt i läroplanernas del 1 *Skolans värdegrund och uppdrag*.

”Undervisningen ska anpassas till varje elevs förutsättningar och behov. Den ska främja elevernas fortsatta lärande och kunskapsutveckling med utgångspunkt i elevernas bakgrund, tidigare erfarenheter, språk och kunskaper.”<sup>1</sup>

<sup>1</sup> Förordning (SKOLF 2010:37) om läroplan för grundskolan, förskoleklassen och fritidshemmet, förordning (SKOLF 2010: 250) om läroplan för specialskolan samt för förskoleklassen och fritidshemmet i vissa fall, förordning (SKOLF 2010:251) om läroplan för sameskolan, förskoleklassen och fritidshemmet i vissa fall, samt förordning (SKOLF 2010:255) om läroplan för grundsärskolan.

## Material

Materialet för Steg 1 består av

- lärrarhandledning
- samtals- och dokumentationsunderlag
- kartläggningsprofil
- bilaga 1 – förteckning över skolans ämnen.
- bilaga 2 – kompletterande samtalsunderlag för elever med funktionsnedsättning.

## Utgångspunkter för kartläggningen

### Tid för samtalet

Samtalet är beräknat till högst 70 minuter inklusive tid för tolkning. Anpassa tiden till elevens ålder, erfarenheter och förutsättningar i övrigt.

### Lärare med lämplig kompetens

Rektorn utser en lärare som ansvarig för samtalet. Läraren kan själv eller med stöd av tolk genomföra samtalet. Som ansvarig lärare både leder du samtalet och ansvarar för dokumentationen. Om flera lärare och en tolk deltar i kartläggningen klargör den som är ansvarig lärare rollfördelningen för eleven och vårdnadshavare i inledningen av samtalet.

I *Information om tolkning och tolkar* finns anvisningar för den som genomför ett kartläggningsamtal med tolk samt för den som tolkar.

Det är en fördel om den som genomför kartläggningen är en lärare som möter eleven i undervisningen efter kartläggningen. På så sätt kan läraren direkt anknyta till den information som kommit fram under kartläggningen och ta till vara den i planeringen av den fortsatta undervisningen.

### Använd elevens starkaste språk

Det är önskvärt att kartläggningsamtal genomförs på elevens starkaste språk. Det kan vara elevens modersmål eller ett andra- eller tredjespråk som eleven har utvecklat i eller utanför hemmet.

Läs mer i *Information till rektorer och lärare om kartläggningsmaterialet och bedömning av nyanlända elevers kunskaper*

### Utgå från elevens behov och förutsättningar

Kartläggningsmaterialet i Steg 1 är gemensamt för alla elever men samtalet kan bli olika för yngre och äldre elever. Generellt kan äldre elever ha lättare för att samtala om sin språkanvändning och sitt lärande. För en del elever kan det vara ovanligt och svårt att uttrycka tankar om sitt lärande och reflektera över hur de lär sig oavsett ålder.

Utgå från elevens behov och förutsättningar och vad eleven kan klara av, en del frågor kan du behöva formulera om så att eleven förstår. Om eleven har svårt att uttrycka sig muntligt kan hon eller han få svara skriftligt.

Om det uppstår något problem i genomförandet som gör att eleven inte kan komma till sin rätt avbryter du samtalet för att fortsätta när du har gjort anpassningar. Avbryt också samtalet om du märker att eleven känner sig pressad och fortsatt senare.

### Elever utan skolbakgrund

Ibland kommer du att möta elever som inte har någon skolbakgrund. Tänk då på att ge exempel från andra sammanhang än skolan när du ska stötta eleven. Uppmuntra eleven när hon eller han berättar om till exempel vardagliga sysslor och var uppmärksam på vilka förmågor eleven visar genom dessa.

### Anpassning för elever med funktionsnedsättning

Om eleven har en funktionsnedsättning som gör det svårt för henne eller honom att uppfatta och själv svara på frågorna i samtalet kan du ställa frågorna till vårdnadshavaren. I bilaga 2 *Kompletterande samtalsunderlag för elever med funktionsnedsättning* finns frågor som kan vara aktuella. Det kan vara lämpligt att en specialpedagog genomför eller medverkar i kartläggningen.

Mer information finns i *Anpassning för elever med funktionsnedsättning*

### Samtal med elev och vårdnadshavare

Samtalet sker med eleven och om möjligt med elevens vårdnadshavare.<sup>2</sup> Det finns forskning som visar att det ofta kan vara bra om vårdnadshavare är med under samtalet, hon eller han kan ge information om eleven och få information om skolan generellt.<sup>3</sup> Kartläggningssamtalet ger också en möjlighet att börja bygga en god relation till elev och vårdnadshavare. Därför ingår frågor om deras tankar om och förväntningar på skolstarten i Sverige.

Om vårdnadshavaren är med vänder du dig alltid först till eleven under samtalet. När eleven berättat det hon eller han önskar berätta kan vårdnadshavaren kanske ge ytterligare information. Men i vissa fall kan eleven känna sig begränsad när vårdnadshavaren är med, eller i högre grad kanske säga det eleven tror att vårdnadshavaren och skolan vill höra.

## Genomförande

### Förberedelser

Läs igenom alla delar av materialet. Det är bra om alla som arbetar med materialet går igenom det tillsammans för att få en gemensam bild av det.

### Samtals- och dokumentationsunderlag

Samtals- och dokumentationsunderlaget består av inledande information till eleven och vårdnadshavaren samt instruktioner och frågor om

1. språk
2. tidigare skolgång
3. erfarenheter och intressen
4. förväntningar.

<sup>2</sup> Begreppet vårdnadshavare används i detta material även för annan person, exempelvis god man, som ansvarar för att hålla kontakt mellan eleven och skolan. En god man kan inte bidra med information om elevens bakgrund och kunskaper men kan genom att närvara vid kartläggningssamtalet i stället få information så att hon eller han får goda förutsättningar att fungera som kontaktperson mellan eleven och skolan.

<sup>3</sup> Bouakaz, L. och Bunar, N. Diagnos nyanländ. I: Bunar, N. Nyanlända och lärande – mottagande och inkludering (2015).

Varje frågeområde består av fem kolumner: frågor till eleven, eventuella följdfrågor, punkter att observera, plats för dina anteckningar samt plats för anteckningar som är viktiga för den fortsatta planeringen och beslut. Under samtalet kan du informera kort om det svenska skolsystemet och om hur skolan fungerar, exempelvis i samband med frågorna om elevens skolbakgrund, hur undervisningen bedrevs, vilken roll elever, lärare och föräldrar hade etc. Då blir kartläggningen mer som ett samtal än en ren överföring av information.

### Frågor till eleven

I den första kolumnen finns de huvudfrågor som du ställer till eleven. I andra kolumnen finns eventuella följdfrågor. Huvudfrågorna är mer öppna och ger eleven möjlighet att berätta själv om sina tankar och erfarenheter. Följdfrågorna använder du om huvudfrågorna inte gett tillräcklig information. Exempelvis faller flera av följdfrågorna bort inom området Språk för den elev som bara behärskar ett språk. Du bestämmer också i vilken ordning frågorna är lämpliga att ställa, och det är inte nödvändigt att ställa samtliga frågor eller att ställa dem ordagrant. Din roll är att föra samtalet framåt genom att ge återkoppling på elevens frågor och svar, vilket i sin tur kan bidra till att eleven utvecklar sina svar.

Ibland kan eleven dessutom behöva stöttning av dig som kartläggare för att komma vidare i sina tankar. Det är då bra att ge konkreta exempel från din egen vardag för att inspirera och göra frågan levande för eleven. Tänk gärna igenom vilka olika konkreta exempel du skulle kunna ge som stöttning under respektive område som kartläggs innan du genomför kartläggningssamtalet.

Till några områden i samtals- och dokumentationsunderlaget finns frågor till vårdnadshavare som du kan använda vid behov.

### Observera

I den tredje kolumnen beskrivs vad som är viktigt att observera under samtalet.

### Plats för dina anteckningar

I den fjärde kolumnen antecknar du dina iakttagelser och bedömningar av elevens svar under samtalets gång.

### Planering och beslut

I den femte kolumnen antecknar du sådant som kan vara viktigt för planeringen av undervisningen och för beslut, det vill säga sådant som du bedömer är relevant att skriva in i kartläggningsprofilen.

Samtals- och dokumentationsunderlaget avslutas med kort information till eleven om Steg 2. För att kunna planera för denna kartläggning behöver skolan veta vilket eller vilka språk eleven anser sig bäst kunna uttrycka sina kunskaper på. Om det i kartläggningssamtalet inte har framgått vilket språk som är elevens starkaste inom dessa områden frågar du eleven om det.

## Frågeområdena i samtals- och dokumentationsunderlaget

### 1. Språk

---

Första frågeområdet handlar om elevens språk. Eleven kan ha ett eller flera modersmål men det är inte alltid modersmålet som eleven använt i skolan. Oavsett vilket eller vilka språk eleven har med sig är de en resurs i elevens lärande och något som skolan bör ta tillvara i undervisningen.

### Att tänka på

- Undvik att använda termer som modersmål och andraspråk i dina frågor till eleven eftersom dessa begrepp är svåra att definiera. Fråga i stället när eleven lärt sig sina språk, hur eleven använder språken samt hur eleven själv tycker att hon eller han behärskar sina språk. Utifrån elevens svar får du dra slutsatser om hur elevens språk förhåller sig till varandra.
- Observera att begreppet språk inte är entydigt, eleven eller vårdnadshavare kan glömma bort eller se det som oviktigt att nämna en språklig varietet eller dialekt som de talar eftersom det inte är ett officiellt språk. Ett annat fall är när modersmålet är ett minoritetsspråk som de upplever som stigmatiserande beroende på gruppens ställning i samhället. Här kan en flerspråkig lärare (alternativt tolken) ha kunskaper som kan bidra till att eleven och vårdnadshavare uppfattar frågorna om språkanvändning rätt.
- Var även uppmärksam på att eleven ibland kan använda ett språk, till exempel engelska, i ett visst sammanhang utan att tänka på att nämna det. Eleven kan exempelvis ha ett särskilt intresse för dataspel eller för ett tv-program där språket används och det är viktigt att skolan fångar detta. Frågor om språk kan därför behöva följas upp även i de andra frågeområdena beroende på vad eleven svarar.
- Observera att syftet med kartläggningen i Steg 1 är att fånga *elevens egen uppfattning* om vilka språk hon eller han behärskar och använder. Du bedömer inte hur väl eleven använder språket, det görs i kartläggningens Steg 2. Det är därför viktigt att det i det inledande kartläggningssamtalet blir tydligt vilket som är elevens starkaste språk för att uttrycka sina kunskaper. Det är inte självklart att det är samma språk som eleven fått undervisning på. Samtidigt är det inte alltid möjligt att erbjuda kartläggning på det språk eleven skulle föredra. Här måste du, eleven och vårdnadshavare tillsammans komma fram till vilket språk som ger eleven bäst förutsättningar att visa sina förmågor.

## 2. Tidigare skolgång

---

Frågorna om tidigare skolgång är tänkta att ge en bild av elevens skolerfarenheter i relation till elevens ålder och en uppfattning om vilka ämnen hon eller han fått undervisning i. Frågeområdet ger också en bild av vilken utbildningstradition eleven har erfarenhet av, hur lärandet gick till samt hur hennes eller hans elevidentitet sett ut.<sup>4</sup>

Har inte eleven gått i skolan tidigare går du direkt till frågeområde 3.

## 3. Erfarenheter och intressen

---

Det tredje frågeområdet ger en bild av elevens vardag, intressen och livsvärld. Frågorna syftar till att ta fram erfarenheter och kunskaper som kan vara värdefulla för eleven i skolan. Det är särskilt viktigt att i detta område få en bild av vad en elev som inte har gått i skolan har utvecklat. Det kan exempelvis vara matlagning, att eleven arbetat i en affär, att eleven kan engelska eller något annat språk och fungerat som familjens tolk i vissa situationer, eller att eleven spelat något instrument eller varit aktiv i någon idrott.

Elevens kunskaper om datorer och mobiltelefoner kan användas i undervisningen för att höja elevens motivation och effektivisera lärandet. Även datorspelsvanor kan vara värdefulla att kartlägga eftersom eleven kan ha utvecklat sin läsförmåga i engelska med bild och text i kombination.

<sup>4</sup> Bouakaz, L. och Bunar, N. Diagnos nyanländ. I: Bunar, N. Nyanlända och lärande – mottagande och inkludering (2015).

### Att tänka på

- Var nyfiken och intresserad och visa att elevens kunskaper är värdefulla. Eleven är inte alltid medveten om att hon eller han har lärt sig något av sina erfarenheter och genom det utvecklat kunskaper. Ge därför eleven positiv respons på det som hon eller han tar upp, ställ följdfrågor och hjälp till att koppla erfarenheterna till kunskaper och ämnesområden så att eleven blir medveten om värdet av dem.

## 4. Förväntningar

---

Det är viktigt att fånga elevens tankar om och förväntningar på den svenska skolan. Dessa kan se olika ut beroende på elevens tidigare kontakter med det svenska samhället och den svenska skolan samt vilka erfarenheter eleven har från tidigare skolgång. Även en elev utan egna skolerfarenheter kan genom berättelser och beskrivningar förmedlade av familj, släktingar och vänner ha fått tankar och föreställningar om skolan och skolsystemet. Frågorna kan ge en bild av elevens uppfattning om skola och undervisning så att du ser vad eleven behöver veta om skolrutiner. Känner du till elevens referensramar och förväntningar blir det också lättare att planera undervisningen så att eleven från början känner sig kunnig och delaktig.

## Analys och bedömning

Gå igenom dina anteckningar så snart som möjligt efter samtalet och komplettera med sådant du inte hunnit dokumentera. Anteckningarna stämmer du av mot kolumnen *Planering och beslut*. Värdera sedan informationen, jämför information från olika delar av samtalet och dra slutsatser för sammanfattningen av elevens kunskaper. I analysen fokuserar du på elevens styrkor och utvecklingsmöjligheter. Sammanfattningen gör du i kartläggningsprofilen för Steg 1. Överlämna sedan dokumentationen till rektorn för beslut enligt skolenhetens rutiner.

### Kartläggningsprofil för Steg 1

Sammanför elevens svar i profilen så att elevens styrkor och utvecklingsområden framgår och gör sedan en sammantagen analys. Den blir underlag för rektorns beslut om eleven skulle kunna placeras i den årskurs som åldern motsvarar eller om eleven bör gå i en annan årskurs.

Kartläggningen i Steg 2 bygger på Steg 1, notera därför i profilen under rubriken *Inför kommande kartläggningar* vilket eller vilka språk som kan vara aktuella för kartläggningen i Steg 2. Kryssa också i vilket samtalsunderlag som är aktuellt för kartläggningen av elevens litteracitetserfarenheter och läsförståelse (spår A för elever i ett tidigt skede av sin läs- och skrivutveckling spår B för elever som läser och skriver).

Observera att Steg 1 ger en av tre profiler. Vid beslutet om placering i årskurs och undervisningsgrupp utgår rektorn från den sammanvägda bedömningen av kartläggningen i Steg 1 och 2.

## Vägledning för planering och beslut

### Elevers språkanvändning

Om eleven kan kommunicera på engelska kan hon eller han använda engelska som stöd i lärandet och i kontakt med lärare och elever. Även den elev som inte

kan engelska men som kan flera andra språk har en vana att både lära sig och använda flera språk, vilket är en tillgång när eleven lär sig svenska och viktigt att notera i underlaget till rektorn.

Elevens beskrivning av sin språkanvändning ger även underlag för planering av och beslut om vilka språk som kan vara aktuella för modersmålsundervisning och studiehandledning på modersmål. Om eleven uppger att hon eller han har fått undervisning i något modernt språk behöver det också beaktas i planeringen, liksom vilka språk eleven vill lära sig.

### **Elevens tidigare skolbakgrund**

Elevens svar kring hur många år av sammanhållen skolgång som hon eller han har med sig sedan tidigare ger en indikation på om eleven kan placeras i en årskurs med jämnåriga elever eller inte. En elev som har fått lika mycket undervisning som svenska elever kan ha kunskaper som motiverar att eleven placeras med jämnåriga. En elev som saknar tidigare skolgång eller har en kort utbildningsbakgrund kan behöva gå i en lägre årskurs än vad åldern motiverar. Placering i årskurs får inte ske slentrianmässigt utifrån en elevs kunskaper eller ålder. Förutom att ta hänsyn till en nyanländ elevs kunskaper och ålder behöver skolan även ta hänsyn till sociala faktorer. En placering av eleven utifrån hennes eller hans kunskapsnivå, utan att ta hänsyn till behovet av kontakter med jämnåriga, kan försvåra möjligheterna till social delaktighet.

Elevens svar kring hur många års studier hon eller han fått i respektive skolämne ger även en utgångspunkt för att planera undervisningen i ämnet, vilket stöd eleven kan behöva och hur tiden kan fördelas mellan ämnena. Beroende på skolans organisation och verksamhet kan olika lösningar bli aktuella.

### **Elevens erfarenheter och intressen samt förväntningar**

Elevens erfarenheter i övrigt och elevens förväntningar inför skolstarten bidrar också med underlag till placeringen. En elev med skolbakgrund som ser fram emot att få fortsätta i den årskurs som åldern motsvarar har förmodligen större utvecklingsmöjligheter om hon eller han placeras i åldersadekvat årskurs.

Även den elev som saknar eller har en kort eller sporadisk utbildningsbakgrund kan ha kunskaper som är värdefulla för det fortsatta lärandet. Eleven kan ha livserfarenheter som gör det mer lämpligt att placera eleven i en årskurs som motsvarar åldern. Även här är elevens förväntningar och motivation viktiga och kan vara avgörande för elevens lärande.

Knyt an till de intressen och erfarenheter som eleven berättar om i planeringen av undervisningen. Om eleven är bekant med ett ämnesområde är det lättare för eleven att ta till sig innehållet på det nya språket.

### **Exempel på kartläggningsprofil**

Så här kan man väga samman anteckningar från kartläggningssamtalet för Steg 1 och föra över dem till en profil.



## Exempel

Så här kan man väga samman anteckningar från kartläggningssamtalet för Steg 1 och föra över dem till en profil.


Kartläggningsmaterial för nyanlända elever

# Kartläggningsprofil

## Språk och erfarenheter

Steg 1
2
3

---



Elevens namn: **Abed L**

Kartläggningsspråk: **Arabiska**

Datum och lärare: **2015-04-16 L.A**

Födelsedatum: **040404**

### 1. Språk

**Modersmål (ett eller flera kryss):**

Språk: <b>Arabiska</b>	Språk: .....
Pratar <input checked="" type="checkbox"/>	<input type="checkbox"/>
Läser <input checked="" type="checkbox"/>	<input type="checkbox"/>
Skriver <input checked="" type="checkbox"/>	<input type="checkbox"/>
Haft undervisning i <input type="checkbox"/> Nej <input checked="" type="checkbox"/> Ja, antal år: <b>4</b>	<input type="checkbox"/> Nej <input type="checkbox"/> Ja, antal år: .....

**Övriga språk:**

Språk: <b>Engelska</b>	Språk: .....
Pratar <input checked="" type="checkbox"/>	<input type="checkbox"/>
Läser <input checked="" type="checkbox"/>	<input type="checkbox"/>
Skriver <input checked="" type="checkbox"/>	<input type="checkbox"/>
Haft undervisning i <input type="checkbox"/> Nej <input checked="" type="checkbox"/> Ja, antal år: <b>4</b>	<input type="checkbox"/> Nej <input type="checkbox"/> Ja, antal år: .....

**Övriga kommentarer:**

Abed säger att han läser och skriver "bara lite" på engelska.

### 2. Tidigare skolgång

Antal år i skolan: **4** år      Land: **Syrien**

Regelbundet. Tidsperiod:\* **2010–2013**     Oregelbundet. Tidsperiod: .....

Elevens starkaste språk i skolsammanhang (ett eller flera):  
**Arabiska**

\*Ange mellan vilka år som skolgången varit regelbunden respektive oregelbunden.

Skolverket 2016    1 (3)

Kartläggningsmaterial för nyanlända elever

Kartläggningsprofil - Steg 1

Ämnen, antal år:

BI 4 EN 4 HKK — ID 4 MA 4 MU 4 BI 4 FY — KE

GE — HI — RE 4 SH — SL — TE — MSPR — MODERSMÅL 4

Ev. andra ämnen (antal år):

.....

Övriga kommentarer:\*\*

Abed har bott 1,5 år i Grekland. Gick ej i skolan där. Eleven gillar bäst matematik. Han tycker att biologi är lite svårare. Religionsundervisningen handlade bara om kristendomen. Eleven tycker att matematik, svenska och engelska är de viktigaste ämnena att börja med.

### 3. Erfarenheter och intressen

Använder eleven digitala redskap?

 Ja  Till viss del  Nej

Erfarenheter och intressen (som eleven kan använda i skolan):

Använder datorn för att söka info på nätet. Idrott: Abed spelar fotboll

### 4. Förväntningar

Elevens tankar om skolan och planer om framtiden:

Abed uttrycker stark motivation för att börja skolan – han vill "börja snart". Abed vill bli ingenjör.

Inför kommande kartläggningar:

Steg 2 - Litteracitet

Steg 2 - Numeracitet

Kartläggningsspråk: Arabiska

Kartläggningsspråk: Arabiska

Samtals- och dokumentationsunderlag:

 A för elev som är i tidigt skede av sin läs- och skrivutveckling

 B för elev som läser och skriver

Övrig information av vikt inför genomförande av steg 2:

.....

.....

\*\*Under Övriga kommentarer kan du sammanfatta viktig information som kommit fram ur det eleven berättat om sin tidigare undervisning. Ange även om eleven gått i en särskild form av skola.

Skolverket 2016 2 (3)

**Underlag för beslut om årskursplacering och planering av undervisningen:**

---

Elevens styrkor:

Regelbunden skolbakgrund. Läser och skriver på arabiska. Påbörjat läsa och skriva engelska. Använder digitala redskap för att söka info. Har fått undervisning i flera ämnen. Starkt ämne: Matematik. Stark motivation för att börja skolan.

Elevens utvecklingsområden:

Har inte fått undervisning i svenska skolans alla ämnen.

Läraren rekommenderar utifrån ovanstående styrkor och utvecklingsområden att eleven kan placeras i den årskurs som åldern motsvarar:

- Ja  
 Nej, lägre  
 Nej, högre

Förslag på eventuella insatser och stöd för eleven:

Avgöra detta efter kartläggning i Steg 2

# Samtals- och dokumentationsunderlag

## Språk och erfarenheter

Steg 1

2

3



# Samtals- och dokumentationsunderlag

## – Steg 1

Information till elev och vårdnadshavare före samtalet

### Välkommen

- Hälsa eleven och vårdnadshavare välkomna till skolan.
- Berätta att skolan kommer att genomföra ett antal kartläggningssamtal med eleven under de kommande veckorna. Berätta också vad ett kartläggningssamtal är.

### Syftet med kartläggningen

- Berätta att skolan vill veta hur eleven har haft det, vilken skola eleven gått i, vad hon eller han tycker om och annat eleven vill berätta om sig själv. Det hjälper skolan att förstå vilken klass som det blir bäst för eleven att gå i och hur skolan kan planera elevens utbildning.

### Kartläggningens innehåll

- Berätta att ni kommer att samtala om elevens språk, tidigare skolgång, vardag och intressen samt förväntningar på skolan.
- Informera om att det är eleven som svarar på frågorna och att vårdnadshavare kompletterar om det behövs.
- Var tydlig med att det inte finns några rätt eller fel svar och att det är frivilligt att svara.
- Informera om att dokumentationen av samtalet lämnas vidare till rektorn och till de lärare som är delaktiga i elevens undervisning.

### Tid för samtalet

- Tala om att samtalet är beräknat till maximalt 70 minuter.

### Tolkning

- I *Information om tolkning och tolkar* finns anvisningar för den som genomför ett kartläggningssamtal med tolk samt för den som tolkar.

### Stöttning under samtalet

- Berätta att du under samtalet kommer att ge några exempel från de områden ni talar om som inspiration och stöd.

### Frågor från eleven och vårdnadshavare

- Berätta att eleven och vårdnadshavare kan ställa frågor efter samtalet.

### Efter kartläggningssamtalet

- Se anvisning s. 12.

# Samtals- och dokumentationsunderlag

Elevens namn: .....

Elevens födelsedatum: .....

Vårdnadshavares namn: .....

Datum och lärare: .....

Språk som eleven använder i samtalet: .....

Tolkens namn: .....

## 1. Språk

### Syfte

Frågor om språk bidrar till att skolan får veta

- hur eleven har använt språk i hemmet, på fritiden och i skolan
- vilka språk eleven kan använda som en resurs i lärandet i olika ämnen och fortsätta utveckla parallellt med svenskan.

### Instruktioner till läraren

- Berätta att ni kommer att samtala om vilka språk eleven använder och var eleven tidigare har bott. Tala om att de språk eleven redan kan är viktiga för lärandet och att skolan är intresserad av vilka språk eleven använder i olika situationer.
- Huvudfrågorna finns i första kolumnen och är markerade med fet stil.

### Stöttning till eleven under samtalet

Om eleven har svårt att komma igång kan du ge exempel på hur du eller andra använder språk. Här är ett exempel på hur en stöttning av en elev kan se ut.

*”Skolan är intresserad av att få veta vilket eller vilka olika språk du kan och när och hur du använt dem. Jag tänkte berätta lite om de språk jag kan och när och hur jag använder dem och sen får du berätta. Mitt modersmål är svenska, det lärde jag mig först och det kan jag också bäst. Jag pratar svenska nästan hela tiden, på mitt jobb, med min mamma, pappa och syster och nästan alla mina vänner. Jag är också ganska bra på engelska. Jag fick undervisning i engelska i skolan från det att jag var 9 år. När jag studerar läser jag ofta på engelska och när jag reser till andra länder använder jag ofta engelska. Jag kan också lite tyska men jag pratar tyska så sällan så jag har glömt bort mycket.”*



## 2. Tidigare skolgång

### Syfte

Frågor om tidigare skolgång och om utbildning ger skolan

- en bild av elevens starkaste språk i skolsammanhang
- en bild av elevens skolerfarenheter i relation till åldern
- en uppfattning om vilka ämnen eleven fått undervisning i
- en uppfattning om hur eleven tänker om skolan och dess syfte.

### Instruktioner till läraren

- Berätta att ni kommer att samtala om elevens tankar om och eventuella erfarenheter av skola och undervisning för att kunna möta eleven på bästa sätt. Försök att få en bild av *vilka ämnen* och *vilket slags undervisning* eleven har erfarenhet av. Du kan även ge eleven en bild av den svenska skolan genom att jämföra med elevens svar. Då kan eleven använda sina erfarenheter för att förstå det nya sammanhanget.
- Om eleven inte har gått i skolan tidigare använder du frågorna om elevens tankar om skola.
- Använd vid behov Bilaga 1 *Förteckning över skolans ämnen* som stöd när ni pratar om vilka ämnen eleven fått undervisning i och vilka ämnen man läser i den svenska skolan. Om eleven har gått i skolan och kan förstå ett schema kan även det finnas med som stöd under samtalet.
- Huvudfrågorna är markerade i fetstil.

### Stöd till eleven under samtalet

Om eleven har svårt att komma igång kan du ge exempel från den svenska skolan.



## Tidigare skolgång

Frågor till eleven	Eventuella följdfrågor	Observera	Anteckningar	Planering och beslut
<p><b>Skolan vill veta om du har gått i en annan skola tidigare och hur ni arbetade där. Har du gått i skolan tidigare?</b></p> <p><i>(Om svaret är nej kan du gå vidare till nästa frågeområde, på s. 8)</i></p>	<ul style="list-style-type: none"> <li>• <i>Hur gammal var du när du började i skolan?</i></li> <li>• <i>Hur många år har du gått i skolan?</i></li> <li>• <i>Har du gått i skolan varje dag utan avbrott?</i></li> <li>• <i>Var har du gått i skolan (land eller länder)?</i></li> </ul>	<p>! Observera elevens skolerfarenhet i relation till åldern. Det kan visa om eleven kan placeras i en årskurs med jämnåriga.</p>	<p>.....</p> <p>.....</p> <p>.....</p> <p>.....</p> <p>.....</p> <p>.....</p> <p>.....</p> <p>.....</p> <p>.....</p>	<p>Eleven har gått i skolan:</p> <p><input type="checkbox"/> Ja <input type="checkbox"/> Nej</p> <p>Elevens ålder vid skolstart:</p> <p>.....</p> <p>Antal år i skolan:</p> <p>.....</p> <p>Elevens undervisningsspråk (ett eller flera):</p> <p>.....</p> <p>Elevens starkaste språk i skolsammanhang (inför Steg 2):</p> <p>.....</p>
<ul style="list-style-type: none"> <li>• <b>Vilket eller vilka språk använde ni på lektionerna i skolan?</b></li> <li>• <b>Vilket eller vilka språk tycker du att du kan bäst när du arbetar i olika ämnen?</b></li> </ul>	<ul style="list-style-type: none"> <li>• <i>Använde du olika språk beroende på vilket ämne det var? Varför?</i></li> <li>• <i>Kan det ibland vara lättare för dig att tänka på ett språk och prata eller skriva på ett annat språk?</i></li> </ul>	<p>! Notera vilket eller vilka språk eleven fått undervisning på och vilket eller vilka språk eleven har använt.</p>	<p>.....</p> <p>.....</p> <p>.....</p> <p>.....</p> <p>.....</p> <p>.....</p> <p>.....</p> <p>.....</p>	<p>.....</p> <p>.....</p> <p>.....</p> <p>.....</p> <p>.....</p> <p>.....</p> <p>.....</p> <p>.....</p>
<ul style="list-style-type: none"> <li>• <b>Vilka ämnen har du fått undervisning i?</b></li> <li>• <b>Hur många år har du fått undervisning i respektive ämne?</b></li> </ul>		<p>! Observera vilket stöd eleven kan behöva.</p>	<p>Undervisning i ämnen (antal år):</p> <p>Bild ..... Eng..... Hk..... Id..... Ma .....</p> <p>Mu ..... Bi ..... Fy ..... Ke ..... Ge.....</p> <p>Hi ..... Re ..... Sh ..... Tmsl ..... Txsl .....</p> <p>Tk..... Mspr ..... Modersmål.....</p> <p>Andra ämnen:.....</p>	<p>Övriga språk eleven haft undervisning i?</p> <p>.....</p> <p>.....</p> <p>Ämnen som kan vara aktuella för kartläggning, Steg 3:</p> <p>.....</p> <p>.....</p> <p>.....</p> <p>.....</p>



### 3. Erfarenheter och intressen

#### Syfte

Frågorna om erfarenheter och intressen hjälper skolan att

- få en uppfattning om hur elevens vardagsliv sett ut
- fånga förmågor eleven utvecklat genom olika erfarenheter och intressen
- få en bild av elevens utgångspunkter och referensramar
- få en uppfattning om elevens erfarenheter av digitala redskap.

#### Instruktioner till läraren

- Berätta att ni kommer att samtala om elevens erfarenheter och intressen. Tala om att det inte bara är i skolan man lär sig och utvecklas utan också genom erfarenheter och intressen.
- För elever utan skolbakgrund kan frågor om erfarenheter och intressen vara särskilt angelägna, de ger eleven möjlighet att utgå från det bekanta. På detta sätt kan samtalet ge kunskapsmässiga kopplingar mellan hemmet och skolan.
- Huvudfrågorna är markerade i fetstil.

#### Stöd till eleven under samtalet

Om eleven har svårt att komma igång kan du ge exempel på hur en dag skulle kunna se ut när du är ledig men kanske ändå har olika aktiviteter.



## 4. Förväntningar

### Syfte

Frågorna om förväntningar bidrar till att skolan

- förstår elevens förväntningar i mötet med den svenska skolan
- får en bild av elevens mål med skolan och av elevens framtidsdrömmar
- kan bygga en bro mellan elevens och vårdnadshavares uppfattningar och skolans förväntningar.

### Instruktioner till läraren

- Berätta att ni kommer att samtala om elevens förväntningar på den svenska skolan och tankar om framtiden för att kunna planera skolstarten och undervisningen för eleven.
- Frågorna inom detta område kan vara svåra för yngre elever och elever som inte har gått i skolan tidigare. En del elever är även ovana vid att tänka framåt och det är därför viktigt att vara lyhörd under samtalet och stötta eleven. Det kan vara särskilt viktigt att du ger återkoppling i samtalet, exempelvis bekräftar eller förklarar och utvecklar elevens svar.
- Huvudfrågorna är markerade i fetstil.

### Stöd till eleven under samtalet

Om eleven har svårt att komma igång kan du stötta eleven genom att berätta att skolor kan se olika ut i olika länder.



Frågor till vårdnadshavare (vid behov)	Observera	Anteckningar
<p>Till vårdnadshavare vars barn inte har skolbakgrund:</p> <ul style="list-style-type: none"> <li>• <b>Berätta något om ditt barns tankar om skolan och utbildning.</b></li> <li>• <b>Har ditt barn kommit i kontakt med undervisning i något sammanhang utanför skolan?</b></li> </ul>		<p>.....</p> <p>.....</p> <p>.....</p> <p>.....</p>

Till alla vårdnadshavare	Observera	Anteckningar
<ul style="list-style-type: none"> <li>• <b>Känner du till något om den svenska skolan?</b></li> <li>• <b>På vilket sätt tror du att det är skillnad mellan skolan i Sverige och skolan i det land eller de länder eleven bott tidigare?</b></li> <li>• <b>Är det något mer du vill veta om den svenska skolan?</b></li> <li>• <b>Är det något mer du vill veta om vår skola?</b></li> </ul>	<p>! Observera vårdnadshavares förväntningar, om hon eller han är orolig för någonting samt om hon eller han saknar någon information.</p> <p>Tipsa vårdnadshavare om <a href="http://www.omsvenskaskolan.se">www.omsvenskaskolan.se</a></p>	<p>.....</p> <p>.....</p> <p>.....</p> <p>.....</p>

## Inför kartläggningens Steg 2

Avsluta samtalet med att fråga om eleven och vårdnadshavare har några frågor om det ni har pratat om eller om skolan. Berätta att eleven kommer att ha ytterligare kartläggnings-samtal och att det då kommer att handla om elevens erfarenheter av och tankar om läsning och skrivande samt om matematiskt tänkande. För att kunna planera för detta behöver skolan veta vilket språk eleven tycker att hon eller han kan uttrycka sig bäst på inom dessa områden.

### Elevens önskemål om språk för kartläggning i Steg 2

Litteracitet: ..... Numeracitet: .....

# Kompletterande samtalsunderlag för elever med funktionsnedsättning

Steg 1

2

3





Läs mer om anpassning i *Information till rektorer och lärare om kartläggningsmaterialet och bedömning av nyanlända elevers kunskaper* samt i *Anpassning till elever med funktionsnedsättning* om hur kartläggningen kan anpassas till elever med funktionsnedsättning.

Om eleven har en funktionsnedsättning som gör det svårt för henne eller honom att uppfatta och själv svara på frågorna i samtals- och dokumentationsunderlaget kan du använda det här underlaget för att ställa frågor till vårdnadshavare om elevens skolbakgrund, tidigare erfarenheter och språk. Frågorna i det här materialet gäller elevens behov och vilken form av anpassningar som eleven behöver i undervisningen. Använd samtalsunderlagets följdfrågor, de är mer konkreta och avgränsade än de öppna huvudfrågorna. Anpassa frågorna utifrån elevens behov och förutsättningar.



## 2. Tidigare skolgång och tankar om utbildning

Frågor till vårdnadshavare (vid behov)	Observera	Anteckningar
<p>Om eleven har gått i en skola motsvarande grundskola tidigare:</p> <ul style="list-style-type: none"> <li>• Hur länge har ditt barn gått i skolan?</li> <li>• Hur var undervisningen och hur arbetade skolan?</li> <li>• Hur kommunicerade ditt barn med lärare och andra elever?</li> <li>• Viken typ av anpassningar gjorde skolan?</li> <li>• Vilka hjälpmedel användes?</li> </ul>	<p>! Frågorna i detta område ger stöd för planering av extra anpassningar. Var uppmärksam på om elevhälsan behöver kopplas in och om det finns tecken på att eleven behöver annat stöd än åtgärder för nyanlända.</p>	<p>.....</p> <p>.....</p> <p>.....</p> <p>.....</p> <p>.....</p> <p>.....</p> <p>.....</p> <p>.....</p>
<p>Om eleven gått i någon form av skola motsvarande grundskolan eller specialskolan eller någon annan form av skola för elever med en funktionsnedsättning:</p> <ul style="list-style-type: none"> <li>• Vad var skälen till det?</li> <li>• Hur länge har ditt barn gått i den skolan?</li> <li>• Hur kommunicerade ditt barn med lärare och andra elever?</li> <li>• Kan du berätta om undervisningen och arbetssätten?</li> <li>• Viken typ av anpassningar gjorde skolan?</li> <li>• Vilka hjälpmedel användes?</li> <li>• Hur ser du på ditt barns tidigare skolgång?</li> </ul>	<p>! Anmäl skyndsamt till rektorn om det behövs en utredning om särskilt stöd.</p>	<p>.....</p> <p>.....</p> <p>.....</p> <p>.....</p> <p>.....</p> <p>.....</p> <p>.....</p> <p>.....</p> <p>.....</p>
<p>Om eleven inte gått i skolan tidigare:</p> <ul style="list-style-type: none"> <li>• Kan du berätta om det?</li> <li>• Vad berodde det på?</li> <li>• Hur tänker du nu när ditt barn ska börja skolan i Sverige?</li> <li>• Har ni pratat om det tillsammans?</li> </ul>		<p>.....</p> <p>.....</p> <p>.....</p> <p>.....</p> <p>.....</p> <p>.....</p> <p>.....</p> <p>.....</p>



# Kartläggningsprofil

## Språk och erfarenheter

Steg 1

2

3



Elevers namn:..... Födelsedatum:.....

Kartläggningsspråk:.....

Datum och lärare: .....

### 1. Språk

**Modersmål (ett eller flera kryss):**

Språk:.....

Språk:.....

Pratar

Läser

Skriver

Haft undervisning i  Nej  Ja, antal år: .....

Nej  Ja, antal år: .....

**Övriga språk:**

Språk:.....

Språk:.....

Pratar

Läser

Skriver

Haft undervisning i  Nej  Ja, antal år: .....

Nej  Ja, antal år: .....

**Övriga kommentarer:**

.....  
.....

### 2. Tidigare skolgång

Antal år i skolan:..... Land: .....

Regelbundet. Tidsperiod:\* .....  Oregelbundet. Tidsperiod: .....

Elevers starkaste språk i skolsammanhang (ett eller flera):

.....

\*Ange mellan vilka år som skolgången varit regelbunden respektive oregelbunden.

Ämnen, antal år (notera även vilka ämnen som kan vara aktuella för kartläggning Steg 3):

BL..... EN..... HKK..... IDH..... MA..... MU..... BI..... FY..... KE.....

GE..... HI..... RE..... SH..... SL..... TE..... MSPR..... Modersmål.....

Ev. andra ämnen (antal år):

.....

Övriga kommentarer:\*\*

.....

.....

### 3. Erfarenheter och intressen

Använder eleven digitala redskap?

Ja  Till viss del  Nej

Erfarenheter och intressen (som eleven kan använda i skolan):

.....

.....

.....

### 4. Förväntningar

Elevens tankar om skolan och planer om framtiden:

.....

.....

Inför kommande kartläggningar:

**Steg 2 – Litteracitet**

**Steg 2 – Numeracitet**

Kartläggningsspråk: ..... Kartläggningsspråk: .....

Samtals- och dokumentationsunderlag:

A för elev som är i tidigt skede av sin läs- och skrivutveckling

B för elev som läser och skriver

Övrig information av vikt inför genomförande av Steg 2:

.....

.....

\*\*Under *Övriga kommentarer* kan du sammanfatta viktig information som kommit fram ur det eleven berättat om sin tidigare undervisning. Ange även om eleven gått i en särskild form av skola.

**Underlag för beslut om årskursplacering och planering av undervisningen:**

---

Elevers styrkor:

Elevers utvecklingsområden:

.....	.....
.....	.....
.....	.....
.....	.....

**Läraren rekommenderar utifrån ovanstående styrkor och utvecklingsområden att eleven kan placeras i den årskurs som åldern motsvarar:**

- Ja
- Nej, lägre
- Nej, högre

Förslag på eventuella insatser och stöd för eleven:

.....

.....

.....