

## Barn och personal i förskolan hösten 2015

Denna promemoria beskriver den officiella statistiken om barn och personal i förskola hösten 2015.

Varje år samlas uppgifter in om barn, personal och kostnader i förskolan. Det är Statistiska centralbyrån (SCB) som på uppdrag av Skolverket samlar in uppgifterna.

### Om förskolan

Förskolan styrs av skollagen och läroplan. I skollagen ställs bland annat krav på kvaliteten i förskolan. I förskolans läroplan (Lpfö98, reviderad 2010) anges mål och riktlinjer för förskolans arbete. Förskolan är en egen skolform.

Det är kommunerna som ansvarar för att det finns förskolor och att barn erbjuds plats. Kommunerna är enligt skollagen skyldiga att erbjuda förskola till barn från 1 års ålder när föräldrarna arbetar, studerar, är arbetslösa eller föräldralediga. Barn till arbetslösa eller föräldralediga ska erbjudas plats under minst 3 timmar per dag eller 15 timmar per vecka. Vissa kommuner erbjuder längre vistelsetid. Kommunerna ska även erbjuda förskola till alla barn under minst 525 avgiftsfria timmar från och med höstterminen det år barnet fyller 3 år (allmän förskola). Barn som av fysiska, psykiska eller andra skäl behöver särskilt stöd i sin utveckling, i form av förskola, ska erbjudas plats skyndsamt (avgiftsfritt 15 timmar i veckan).

Förskolor med enskild huvudman kan drivas som till exempel föräldrakooperativ eller personalkooperativ, av en stiftelse eller ett aktiebolag. Det är kommunerna som beviljar bidrag till fristående förskolor och ansvarar också för att kontrollera att verksamheten uppfyller kraven på god kvalitet och säkerhet. För fristående förskolor gäller samma regler som för kommunala förskolor.

## **Insamling av uppgifter på individnivå**

Skolverket har på uppdrag av regeringen förändrat insamlingen av barn och personal i förskolan. Hösten 2015 samlades för andra gången uppgifter in på individnivå, istället för som tidigare på gruppnivå. Förändringen innebar även att varje huvudman – kommunal som enskild - lämnade uppgifter om sin verksamhet. Tidigare var det kommunerna som lämnade uppgifter för både kommunal och enskild verksamhet i kommunen.

Förändringarna bedöms ha haft ett flertal positiva effekter för statistikens kvalitet och för uppgiftslämnarna. Till exempel har möjligheten till kvalitetskontroll av de inrapporterade uppgifterna förbättrats.

Av alla förskolehuvudmän har 98 procent lämnat uppgifter. Bortfallet medför att det i redovisningen saknas ett mindre antal barn och personal i fristående förskola.

Från och med 2014 inhämtas uppgifter om personalens utbildning från SCB:s utbildningsregister. I tidigare insamlingar rapporterade kommunerna uppgifter om personalens utbildning. Dessa förändringar medför svårigheter att jämföra 2014 och 2015 års statistik om förskolepersonalens utbildning med tidigare år.

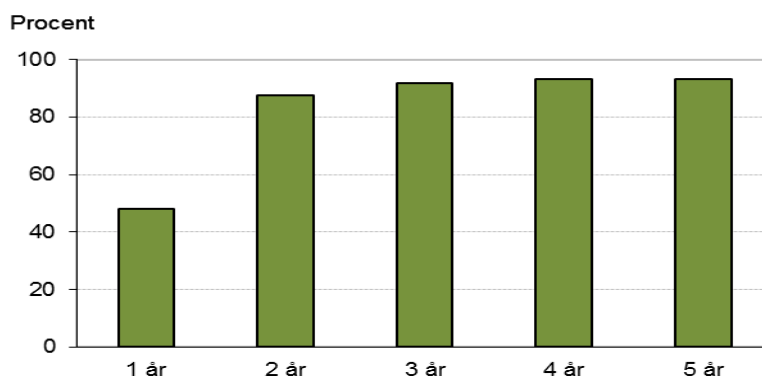
## Barn i förskolan

Hösten 2015 var 493 600 barn inskrivna i förskolan. Det är något fler barn än tidigare år.

Fördelningen mellan flickor och pojkar är i stort sett jämn. Av alla barn i förskolan är 48,4 procent flickor och 51,6 procent pojkar. Det är ungefär samma könsfördelning som befolkningen har i dessa åldrar. 20 procent av alla barn i förskolan har utländsk bakgrund.

Av landets alla barn i åldern 1–5 år var 83 procent inskrivna i förskola. Störst deltagande finns bland 4- och 5-åringarna. I dessa åldersgrupper går 94 procent av barnen i förskola. Under den senaste tioårsperioden har andelen inskrivna barn ökat i alla åldersgrupper.

**Diagram 1. Andel (%) barn av befolkningen inskrivna i förskola 2015**



## Barngruppernas storlek

Enligt skollagen ska barngrupperna ha en lämplig sammansättning och storlek. Gruppstorleken kan variera utifrån barnens behov och verksamhetens förutsättningar. Det finns en rad faktorer som är viktiga att ta hänsyn till då beslut tas om barngruppens storlek, såsom personalens kompetens, personaltäthet, lokalernas storlek, miljöns utformning samt barnens bakgrund, ålder, kön och förutsättningar i övrigt för att tillgodogöra sig utbildningen i förskolan.<sup>1</sup>

Med barngrupp menas här antal inskrivna barn per avdelning<sup>2</sup>. I genomsnitt har varje barngrupp i förskolan 16,7 barn 2015 vilket är en liten minskning sedan 2014. De kommunala förskolorna har minskat sina barngrupper medan de fristående ökat något. Den genomsnittliga gruppstorleken har varit relativt konstant under flera år.

<sup>1</sup> Skolverket 2016, Allmänna råd med kommentarer om förskolan

<sup>2</sup> Med avdelning avses den barngrupp som barnet huvudsakligen ingår i.

Barngrupperna i fristående förskolor är i genomsnitt något mindre än barngrupperna i kommunala förskolor. I kommunala förskolor har en grupp i genomsnitt 16,8 barn och i fristående förskolor 16,5 barn.

**Tabell 1. Genomsnittliga gruppstorlekar i förskolan 1990–2015**

År	Barn/grupp		
	Totalt	Kommunala förskolor	Fristående förskolor
1990	14,4	.	.
1992	15,7	.	.
1994	16,5	.	.
1996	16,9	.	.
1998	16,5	.	.
2000	.	.	.
2002*	17,4	.	.
2004	17,2	17,1	18,0
2006	16,7	16,7	16,8
2008	16,9	16,8	17,3
2010	16,9	17,0	16,2
2011	16,8	17,0	16,2
2012	16,9	17,0	16,2
2013	16,8	17,0	16,1
2014**	16,9	17,1	16,3
2015**	16,7	16,8	16,5

.) Uppgift om genomsnittlig gruppstorlek saknas.

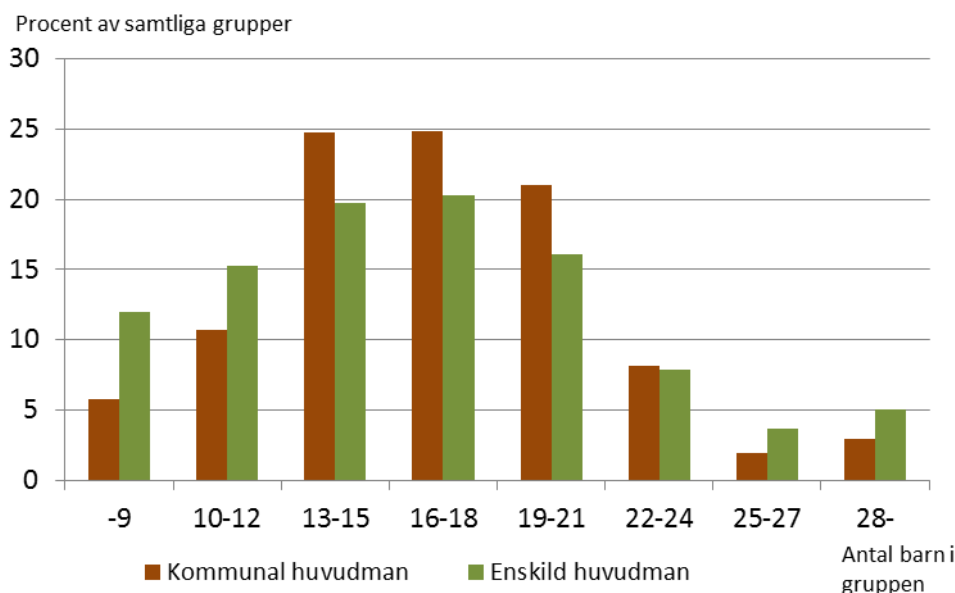
\*) Uppgiften bygger på en urvalsundersökning.

\*\*\*) Från och med 2014 bygger uppgiften på individdata.

I takt med att allt fler barn går i förskolan har även antalet barngrupper blivit fler. Det finns totalt 29 500 avdelningar (grupper) i förskolan. Det innebär att det i genomsnitt finns knappt 3 avdelningar per förskoleenhet.

De vanligaste gruppstorlekarna är 16-18 barn respektive 13-15 barn vilket motsvarar nästan hälften av alla grupper (48 procent). Av alla grupper i förskolan har 14 procent fler än 22 barn.

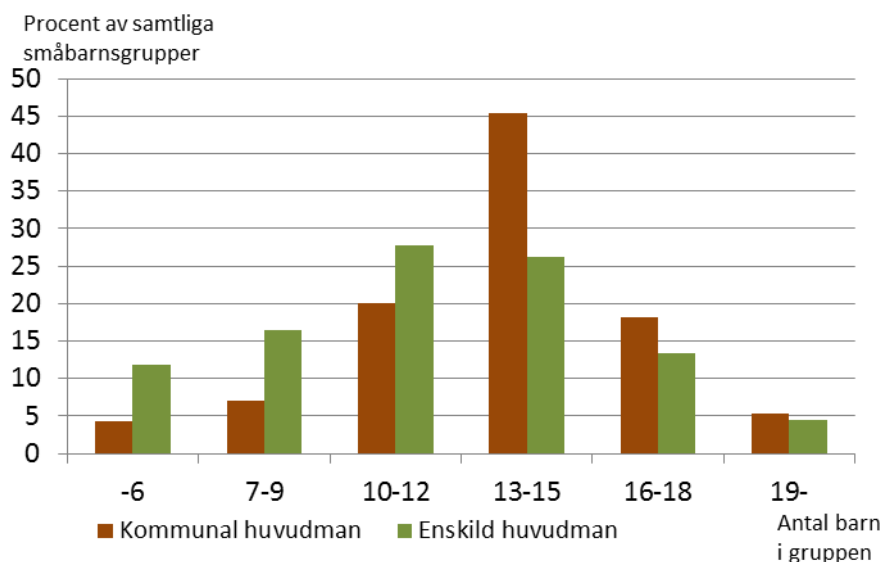
**Diagram 2. Genomsnittlig gruppstorlek i förskolan 2015. Andel grupper efter antal barn i gruppen**



Drygt hälften av alla inskrivna barn i förskolan är 1–3 år. Den andelen följer den demografiska utvecklingen och har varit stabil under många år. Småbarnsgrupper tar emot barn i åldern 1–3 år. Det finns knappt 10 400 småbarnsgrupper i förskolan. Det betyder att var tredje grupp är en småbarnsgrupp. Av alla småbarnsgrupper har 41 procent mellan 13 och 15 barn och 22 procent har 16 barn eller fler.

I genomsnitt går det 13,2 barn per småbarnsgrupp. Småbarnsgrupperna i fristående förskolor är i genomsnitt mindre än småbarnsgrupperna i kommunala förskolor. I kommunala förskolor har en småbarnsgrupp i genomsnitt 13,5 barn och i fristående förskolor 11,8 barn.

**Diagram 3. Småbarnsgruppers genomsnittliga storlek i förskolan 2015. Andel grupper efter antal barn i gruppen**



Det finns variationer mellan Sveriges kommungrupper<sup>3</sup> när det gäller barngruppernas storlek. Störst barngrupper finns i kommungruppen ”förortskommuner till storstäder”, där det i genomsnitt går 17,4 barn per grupp. I ”glesbygdskommuner” är barngrupperna minst med 15,8 barn per grupp.

### Personal i förskolan

Enligt skollagen är det förskollärares och annan personals uppgift att följa, stimulera och utmana barnens utveckling och lärande. Huvudmännen ska använda lärare eller förskollärare som har utbildning som är avsedd för den undervisning som ska bedrivas. Enligt skollagen har förskollärare ansvar för undervisningen.

År 2015 fanns det 102 400 anställda som arbetar med barn i förskolan. När man tar hänsyn till tjänstgöringsgraden blir det 94 200 årsarbetare<sup>4</sup> i förskolan.

Av alla årsarbetare i förskolan har 42 procent förskollärexamen 2015. 3 procent har lärar- eller fritidspedagogexamen och 21 procent har slutfört en gymnasial utbildning för arbete med barn. Ytterligare 10 procent har viss pedagogisk utbildning, till exempel en pedagogisk högskoleutbildning utan examen eller en gymnasial utbildning utan slutbetyg.

<sup>3</sup> Kommungruppsindelningen är gjord av Sveriges Kommuner och Landsting. För mer information se [www.skl.se](http://www.skl.se)

<sup>4</sup> Med årsarbetare menas anställda som arbetar med barn omräknat till årsarbetare med hjälp av tjänstgöringsgraden.

Det är alltså knappt 25 procent av årsarbetarna som helt saknar både pedagogisk högskoleutbildning och gymnasial utbildning för arbete med barn. I kommunala förskolor är den andelen 22 procent och i fristående förskolor 37 procent.

Andelen med förskollärarexamen skiljer sig åt mellan olika kommungrupper. Högst andel har gruppen ”kommuner i glesbefolkad region”, 57 procent, medan ”förortskommuner till storstäder” och ”storstäder” har lägst andel, 35 procent.

Det finns skillnader mellan kommunala och fristående förskolor när det gäller personalens utbildning. Flest årsarbetare med förskollärarexamen finns i kommunala förskolor. Där har 45 procent av årsarbetarna förskollärarexamen. I de fristående förskolorna är utbildningsnivån lägre. Där har 28 procent förskollärarexamen.

I förskolan finns det även resurs- och stödpersonal, som arbetar med barn eller barngrupp som är i behov av särskilt stöd i sin utveckling. Totalt rapporterades 5 200 resurs- och stödpersonal in hösten 2015. Det motsvarar 5 procent av samtliga anställda i förskolan.

## **Personaltäthet**

Det går 5,2 barn per årsarbetare i förskolan vilket är en marginell minskning jämfört med 2014. Det är de fristående förskolorna som står för minskningen medan de kommunala är oförändrade. Antalet barn per årsarbetare har legat relativt konstant under en längre tid.

Det går i genomsnitt 12,5 barn per förskollärare (årsarbetare). I fristående förskolor är förskollärartätheten lägre jämfört med i kommunala förskolor. I fristående förskolor går det 18,1 barn per förskollärare och i kommunala förskolor 11,7.

**Tabell 2. Antal barn per årsarbetare i förskolan 1990–2015**

År	Barn/årsarbetare		
	Totalt	Kommunala förskolor	Fristående förskolor
1990	4,4	.	.
1992	4,8	.	.
1994	5,2	5,1	5,5
1996	5,5	5,4	5,8
1998	5,7	5,6	5,7
2000	5,4	5,4	5,5
2002	5,3	5,3	5,5
2004	5,4	5,4	5,4
2006	5,1	5,1	5,2
2008	5,3	5,2	5,4
2010	5,4	5,4	5,2
2011	5,3	5,3	5,2
2012	5,3	5,4	5,2
2013	5,3	5,4	5,2
2014*	5,3	5,3	5,3
2015*	5,2	5,3	5,1

\*) Från och med 2014 bygger uppgiften på individdata.

.) Uppgift saknas.

### Män i förskola

Könsfördelningen bland de anställda i förskolan är mycket ojämn, endast 4 procent av årsarbetarna är män. Andelen har varit i stort sett konstant under de senaste tio åren.

I fristående förskolor är andelen män (årsarbetare) nästan dubbelt så stor, 6,4 procent, som i kommunala förskolor, 3,6 procent.

Det finns flest män i gruppen årsarbetare utan utbildning för arbete med barn. Bland årsarbetare med förskollärarexamen är andelen män 2,9 procent, medan andelen är 7,0 procent bland årsarbetare utan utbildning för arbete med barn.

Könsfördelningen skiljer sig åt mellan olika personalgrupper i förskolan. Av alla 4 900 förskolechefer är 7,3 procent män. Även bland resurs- och stödpersonalen är en större andel män, 7,7 procent.



## Förskolechefer

Det pedagogiska arbetet vid en förskoleenhet ska enligt skollagen ledas och samordnas av en förskolechef. Förskolechefen ska särskilt verka för att utbildningen utvecklas.

Hösten 2015 fanns det 4 900 förskolechefer. I genomsnitt ansvarar en förskolechef för 2 förskoleenheter. En förskolechef i en kommunal förskola ansvarar i genomsnitt för mer än dubbelt så många förskoleenheter som en förskolechef i en fristående förskola gör. Antalet förskoleenheter per förskolechef är 2,7 i kommunal förskola jämfört med 1,2 i fristående.

## Huvudmän och förskoleenheter

Den individbaserade insamlingen som startade hösten 2014 och som nu gjorts för andra gången möjliggör en mer detaljerad redovisning av förskoleenheter och huvudmän.

Hösten 2015 finns det drygt 2 300 förskolehuvudmän. Av dessa är 290 kommunala huvudmän och ungefär 2000 enskilda.

Huvudmännen är olika stora. Sju av tio huvudmän har 50 barn eller färre inskrivna i huvudmannens förskolor. Den största enskilda huvudmannen är Pysslingen, som med 8 200 barn är den fjärde största huvudmannen efter Stockholm, Göteborg och Malmö. De flesta enskilda huvudmän driver endast en förskoleenhet. Detta gäller drygt nio av tio enskilda huvudmän.

Av samtliga 9 800 förskoleenheter drivs 73 procent av kommunal huvudman (7 100 förskoleenheter) och 27 procent (2 700 förskoleenheter) av enskild huvudman.

Av alla barn i förskolan går 20 procent i en fristående förskoleenhet. Andelen barn som går i förskola skiljer sig inte nämnvärt åt mellan kommungrupperna. Däremot är andelen barn i fristående förskoleenheter betydligt vanligare i "förortskommuner till storstäder" än i övriga kommungrupper. Det är ett antal kommuner i storstadsområdena som står för en stor del av den enskilda verksamheten. Minst vanlig är den i kommungruppen "varuproducerande kommuner" där 8 procent av barnen i förskolan går i fristående förskoleenhet. I kommungruppen "förortskommuner till storstäder" är andelen 32 procent.

I den kommun där flest barn är inskrivna i en fristående förskoleenhet går 95 procent i en sådan.

Driftsformen bland de fristående förskoleenheterna varierar. Av de fristående förskoleenheterna är 30 procent föräldrakooperativ och 12 procent personalkooperativ. Övriga förskoleenheter har en annan driftsform.

## Tabeller på Skolverkets webbplats

På Skolverkets webbplats ([www.skolverket.se](http://www.skolverket.se)) finns statistik om förskolan för åren 1997–2015 på riks-, läns- och kommunnivå. Uppgifter på riksnivå finns under länken ”statistik-och-utvardering/statistik-i-tabeller”. Uppgifter på kommun- och länsnivå finns i databasen Jämförelsetal som finns under länken ”statistik-och-utvardering/statistik-i-databaser”.