

Särskilt stöd i grundskolan

I den här promemorian beskrivs Skolverkets statistik om särskilt stöd i grundskolan läsåret 2015/16.

Sedan hösten 2012 publicerar Skolverket statistik om särskilt stöd i grundskolan med mätdatum den 15 oktober. Från och med hösten 2014 samlas uppgift om särskilt stöd in per elev, tidigare har insamlingen gjorts på skolenhetsnivå. Uppgifterna ingår i den officiella statistiken om elever i grundskolan. Sameskolan ingår inte i redovisningen.

Den 1 juli 2014 reviderades skollagen (2010:800).¹ Förändringen tydliggjorde att särskilt stöd, till skillnad från stöd i form av extra anpassningar, handlar om insatser av mer ingripande karaktär som normalt inte är möjliga att genomföra för lärare och övrig skolpersonal inom ramen för den ordinarie undervisningen. Det är insatsernas omfattning eller varaktighet, eller både omfattningen och varaktigheten, som skiljer särskilt stöd från det stöd som ges i form av extra anpassningar.²

Promemorian innehåller uppgifter om hur många elever som har åtgärdsprogram och hur många elever som har någon av följande stödinsatser:

- särskild undervisningsgrupp
- enskild undervisning
- anpassad studiegång
- studiehandledning på modersmålet.

Ovanstående stödinsatser är angivna i skollagen (2011:800) och skolförordningen (2011:185). Dessa fyra stödinsatser benämns här specificerade stödåtgärder. En elev kan även ges andra stödinsatser som inte specificeras i någon reglering. Dessa ingår inte i den här redovisningen.

Åtgärdsprogram

Ett åtgärdsprogram ska utarbetas för en elev som är i behov av särskilt stöd. Av programmet ska framgå vilka behoven är, hur de ska tillgodoses och när åtgärderna ska följas upp och utvärderas. Åtgärdsprogrammen är arbetsredskap för att stödja skolans arbete med elever i behov av särskilt stöd. Samtidigt utgör de en skriftlig dokumentation av behovet av stöd och vilka åtgärder som ska vidtas.

Lsåret 2015/16 är det 5,6 procent av eleverna som har ett åtgärdsprogram, vilket motsvarar 55 200 elever. Andelen har minskat med drygt en procentenhet sedan läsåret före och har halverats sedan 2013/14, då drygt 12 procent hade ett åtgärdsprogram. Minskningen beror troligen på lagändringen 2014 som innebar att

¹ Se vidare 3 kap. 5a § och 8 § skollagen (2010:800)

² Skolverket (2014), Allmänna råd för arbete med extra anpassningar, särskilt stöd och åtgärdsprogram

PM

2 (14)

många elever inte längre bedöms ha behov av åtgärdsprogram och särskilt stöd eftersom stödinsatser sätts in i form av extra anpassningar.

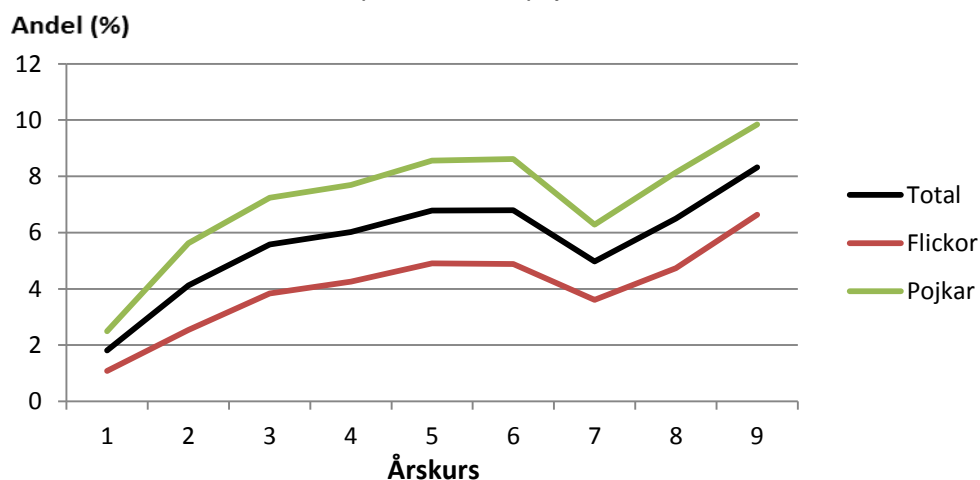
Det är fortfarande vanligare att pojkar har ett åtgärdsprogram, totalt har 4 procent av flickorna och 7 procent av pojkarna åtgärdsprogram. Föregående läsår var motsvarande andelar 5 respektive drygt 8 procent.

Majoriteten av eleverna som har ett åtgärdsprogram, drygt 62 procent, har inte särskild undervisningsgrupp, enskild undervisning, anpassad studiegång eller studiehandledning på modersmålet. Samtidigt har 2,6 procent av alla elever i grundskolan någon av ovanstående åtgärder utan något registrerat åtgärdsprogram, detta motsvarar drygt 25 000 elever. Över hälften av dessa elever har studiehandledning på modersmålet, vilket kan förklaras av att studiehandledning på modersmålet kan ges som extra anpassning.

Vid återkontakter föregående läsår uppdagades att elever vars stödinsatser inte har dokumenterats i enlighet med skollagens intention kan vara nyanlända elever där skolenheterna inte har inväntat ett beslut om åtgärd och istället föregått dokumentationen. Det förekom även att skolenheter hade missat att rapportera åtgärdsprogram respektive bedömt det särskilda stödet som väldigt begränsat och inte utarbetat ett åtgärdsprogram, vilket skulle kunna tolkas som att det egentligen handlat om extra anpassningar.

Andelen elever med åtgärdsprogram varierar beroende på i vilken årskurs eleverna går, vilket åskådliggörs i diagram 1. Andelen elever med åtgärdsprogram ökar från årskurs 1 till 5. Därefter sker en minskning mellan årskurs 6 och årskurs 7 och sedan ökar åter andelen åtgärdsprogram fram till årskurs 9. Andelen elever med åtgärdsprogram är som högst i årskurs 9. Knappt 10 procent av pojkarna och 7 procent av flickorna hade ett åtgärdsprogram i årskurs 9 läsåret 2015/16.

Diagram 1 Andel (%) elever i grundskolan som har åtgärdsprogram, per årskurs totalt samt fördelat på flickor och pojkar läsåret 2015/16



Föregående läsår var mönstret likartat. I årskurs 1 var andelarna lika mellan åren medan andelen i de övriga årskurserna genomgående var en eller upp till knappt två procentenheter högre föregående läsår.

Åtgärdsprogram är totalt sett flest bland elever som är födda i Sverige och har minst en förälder som är född i Sverige och bland elever med någon förälder med gymnasial eller eftergymnasial utbildning eftersom dessa elevgrupper är störst. Totalt 67 respektive 81 procent av alla åtgärdsprogram återfinns inom dessa grupper.

Dock finns det inom vissa elevgrupper en högre andel åtgärdsprogram. Av de elever som är födda utomlands har 10 procent ett åtgärdsprogram och av eleverna med okänd bakgrund, det vill säga elever utan personuppgifter i statistiken, har 11 procent ett åtgärdsprogram. Av de elever vars föräldrar har grundskoleutbildning som högsta utbildning är det 13 procent som har ett åtgärdsprogram.

Nedgången i andelen elever med åtgärdsprogram i årskurs 7 som synliggörs i diagram 1 beror på att många elever byter skolenhet mellan årskurs 6 och årskurs 7. Den minskade andelen elever med åtgärdsprogram mellan dessa årskurser kan bero på att ett åtgärdsprogram utarbetat vid en skolenhet inte per automatik behöver innebära att eleven är i behov av särskilt stöd på en annan. Den första stödinsats som ska sättas in är extra anpassning och det är först när den stödinsatsen inte anses tillräcklig som ett åtgärdsprogram behöver utarbetas. Den fortsatta ökningen av åtgärdsprogram i de högsta årskurserna skulle kunna förklaras av att skolenheten först har satt in extra anpassningar som sedan visat sig vara otillräckliga.

Statistik från tidigare, innan lagändringen som förtydligade användningen av särskilt stöd, visade dock på samma nedgång. Detta talar för att det finns en risk att elevers behov av särskilt stöd inte uppmärksammas vid skolenhetsbyten.

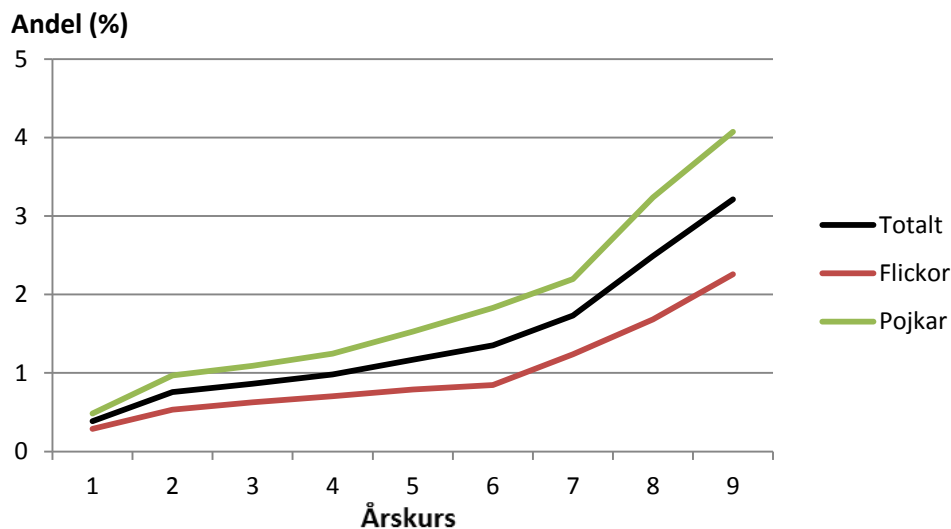
Särskild undervisningsgrupp och enskild undervisning

Särskilt stöd ska som huvudregel enligt skollagen ges inom den elevgrupp som eleven tillhör. Om det finns särskilda skäl får ett beslut om åtgärdsprogram innebära att särskilt stöd ges utanför den grupp som eleven normalt tillhör, antingen enskilt eller i grupp. När undervisningen ges i en annan undervisningsgrupp kallas det att eleven placeras i särskild undervisningsgrupp.³

Särskild undervisningsgrupp

Totalt får 1,4 procent av eleverna i grundskolan stöd i en särskild undervisningsgrupp, vilket motsvarar drygt 13 800 elever. Föregående läsår var motsvarande andel 1,5 procent. Det är vanligare att pojkar får stöd i en sådan grupp. I diagram 2 visas att åtgärden blir vanligare ju högre upp i årskurserna eleverna kommer. I årskurs 9 får 4,1 procent av pojkarna och 2,3 procent av flickorna stöd i en särskild undervisningsgrupp.

Diagram 2 Andel (%) elever i grundskolan med särskilt stöd i form av särskild undervisningsgrupp, per årskurs totalt samt fördelat på flickor och pojkar läsåret 2015/16



³ Skolverket (2014), Allmänna råd för arbete med extra anpassningar, särskilt stöd och åtgärdsprogram

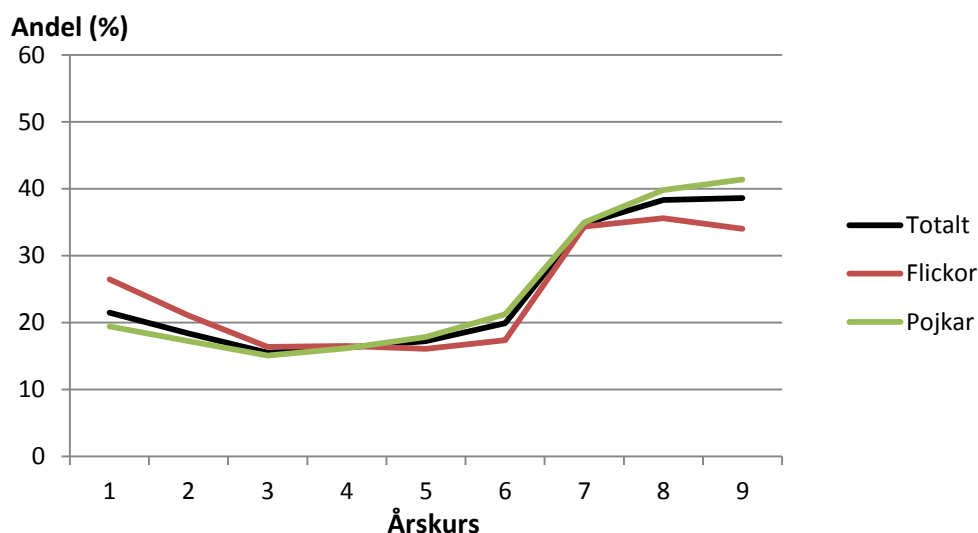
I jämförelse med föregående läsår är andelarna likartade. Den största skillnaden återfinns bland pojkarna i årskurs 9 där andelen i särskild undervisningsgrupp har ökat från 3,7 procent hösten 2014/15 till 4,1 procent innevarande läsår.

Inom vissa elevgrupper finns en högre andel elever i särskild undervisningsgrupp. Av de elever som är födda utomlands får nästan 4 procent denna stödåtgärd och av eleverna med okänd bakgrund, det vill säga elever utan personuppgifter i statistiken, får 12 procent stöd i en särskild undervisningsgrupp. Av de elever vars föräldrar har grundskoleutbildning som högsta utbildning är det drygt 3 procent som får detta särskilda stöd.

Diagram 3 åskådliggör andelen elever i särskild undervisningsgrupp i olika årskurser av alla elever med ett åtgärdsprogram. I årskurs 1 får över 20 procent av eleverna med åtgärdsprogram särskilt stöd i form av särskild undervisningsgrupp. Andelen elever i särskild undervisningsgrupp bland de elever som fått åtgärdsprogram sjunker sedan årskurs 2 och 3. Detta innebär att när ytterligare elever i behov av särskilt stöd upptäcks i årskurs 2 och 3 ges det särskilda stödet oftare i form av andra åtgärder. Från och med årskurs 4 ökar andelen igen, mellan årskurs 6 och 7 fördubblas nästan andelen till 35 procent. I årskurs 8 och 9 är andelarna 34 – 36 procent bland flickorna och 40 – 41 procent bland pojkarna med åtgärdsprogram.

Föregående läsår var det en högre andel av eleverna med åtgärdsprogram som var placerade i särskild undervisningsgrupp i årskurs 1 samtidigt som det var en lägre andel som var placerade i särskild undervisningsgrupp i årskurserna 8 och 9.

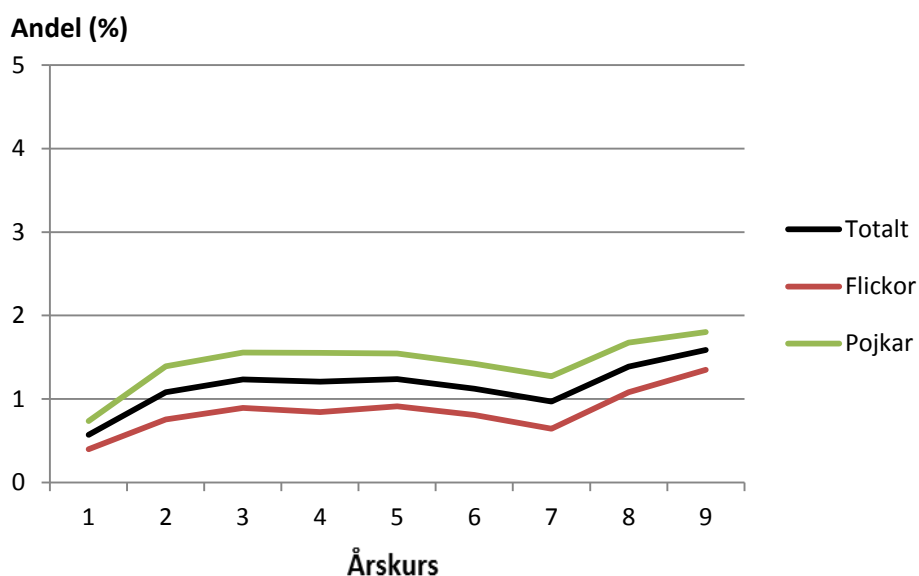
Diagram 3 Andel (%) elever i grundskolan med särskilt stöd i form av särskild undervisningsgrupp bland de elever som har åtgärdsprogram, fördelat per årskurs totalt samt fördelat på flickor och pojkar läsåret 2015/16



Enskild undervisning

Totalt får 1,1 procent av eleverna i grundskolan särskilt stöd i form av enskild undervisning, vilket motsvarar 11 300 elever. Föregående läsår var motsvarande andel 1,5 procent. Även för enskild undervisning är det vanligare att pojkar får stödet. Andelen elever med enskild undervisning är lägst i årskurs 1, vilket visas i diagram 4. Därefter är andelen ganska stabil fram till årskurs 7, men ökar sedan i årskurserna 8 och 9.

Diagram 4 Andel (%) elever i grundskolan som får enskild undervisning, per årskurs totalt samt fördelat på flickor och pojkar läsåret 2015/16

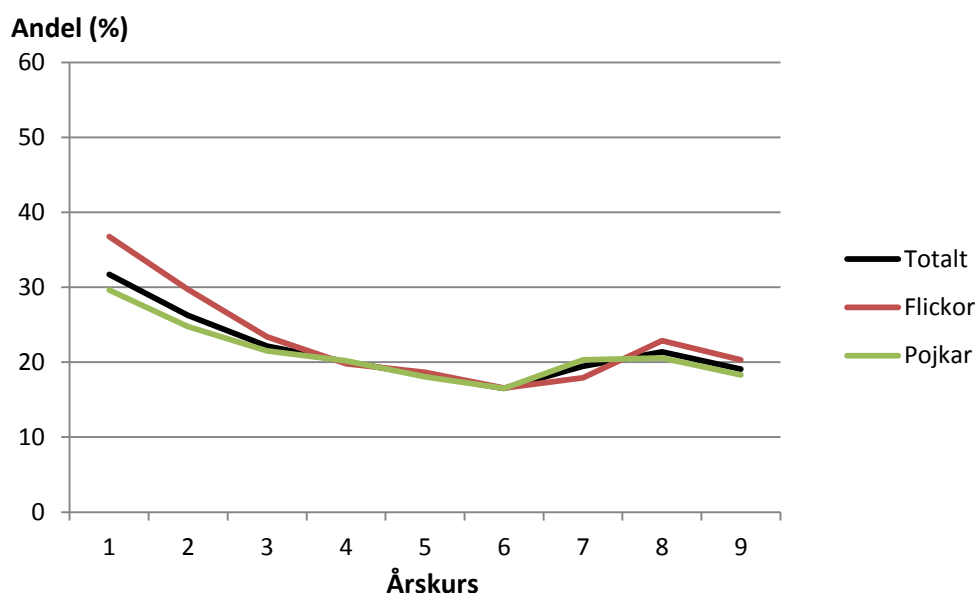


Jämfört med föregående läsår är det färre elever som får enskild undervisning. Den största skillnaden finns i årskurs 3. Innevarande läsår är det 0,9 procent av flickorna och 1,6 procent av pojkarna i årskurs 3 som har enskild undervisning. Motsvarande andelar föregående läsår var 1,5 procent av flickorna och 2,5 procent av pojkarna.

Inom vissa elevgrupper finns en något högre andel elever med enskild undervisning. Av de elever som är födda utomlands får nästan 2 procent enskild undervisning och av de elever vars föräldrar har grundskoleutbildning som högsta utbildning är det över 2 procent som får särskilt stöd enskilt.

Av alla elever med åtgärdsprogram är det nästan 21 procent som har enskild undervisning. Föregående läsår var andelen nära 23 procent. Diagram 5 visar andelen elever per årskurs med enskild undervisning av de elever som har ett åtgärdsprogram. Åtgärden är vanligast i årskurs 1, där har 32 procent av eleverna med åtgärdsprogram denna åtgärd. Sedan minskar andelen stadigt fram till årskurs 6. I årskurserna 7 och 8 ökar andelen med enskilt stöd bland eleverna med åtgärdsprogram, men sjunker därefter igen i årskurs 9. Det är vanligare att flickor med åtgärdsprogram får särskilt stöd i form av enskild undervisning i de lägre årskurserna och i slutet på grundskolan.

Diagram 5 Andel (%) elever i grundskolan som får särskilt stöd i form av enskild undervisning bland de elever som har åtgärdsprogram, fördelat per årskurs totalt samt fördelat på flickor och pojkar läsåret 2015/16



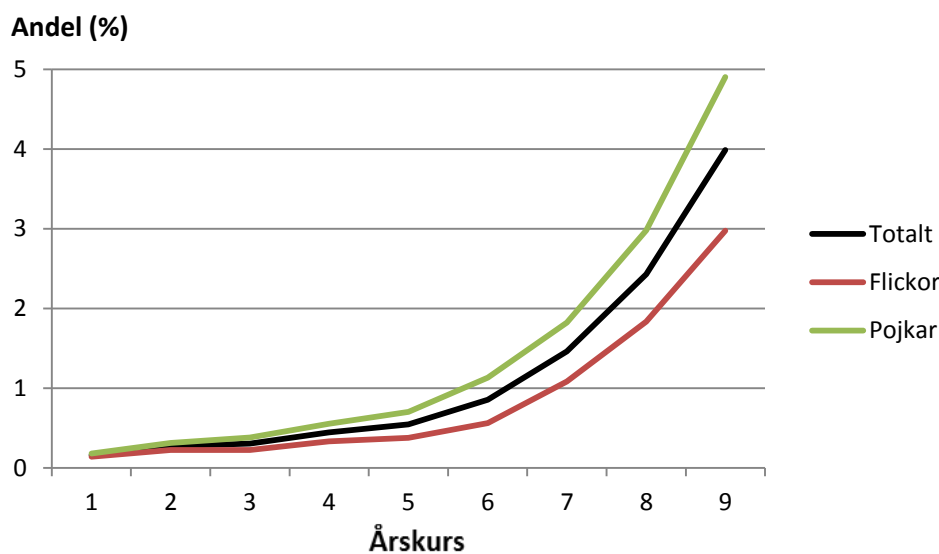
I jämförelse med läsåret 2014/15 är det en betydligt lägre andel av eleverna med åtgärdsprogram som har enskild undervisning i de lägre årskurserna. I årskurs 1 har andelen minskat med nästan 14 procentenheter och i årskurs 2 med knappt 9 procentenheter. Detta innebär att i de lägre årskurserna är det i år vanligare att eleverna med ett åtgärdsprogram ges andra typer av särskilt stöd.

Anpassad studiegång

Om det särskilda stödet inte i rimlig grad kan anpassas efter elevens behov och förutsättningar får ett beslut om särskilt stöd innebära avvikelser från den timplan som annars gäller för utbildningen. Ett beslut om anpassad studiegång behöver föregås av noggranna överväganden, eftersom det kan innebära att eleven lämnar skolan utan fullständig utbildning och utan behörighet till gymnasieskolans nationella program.⁴

Andelen elever i grundskolan som har anpassad studiegång uppgår till 1,1 procent av samtliga elever, vilket motsvarar 11 000 elever. Föregående läsår var andelen 1 procent. Även andelen elever med denna form av särskilt stöd tilltar från årskurs 1 till årskurs 9, från 0,2 procent till 4,0 procent, vilket redovisas i diagram 6. Andelen pojkar som har anpassad studiegång är högre. Andelarna är stabila i jämförelse med föregående läsår, men i årskurs 9 finns innevarande läsår nästan en procentenhet fler pojkar med anpassad studiegång.

Diagram 6 Andel (%) elever i grundskolan med anpassad studiegång, per årskurs totalt samt fördelat på flickor och pojkar läsåret 2015/16



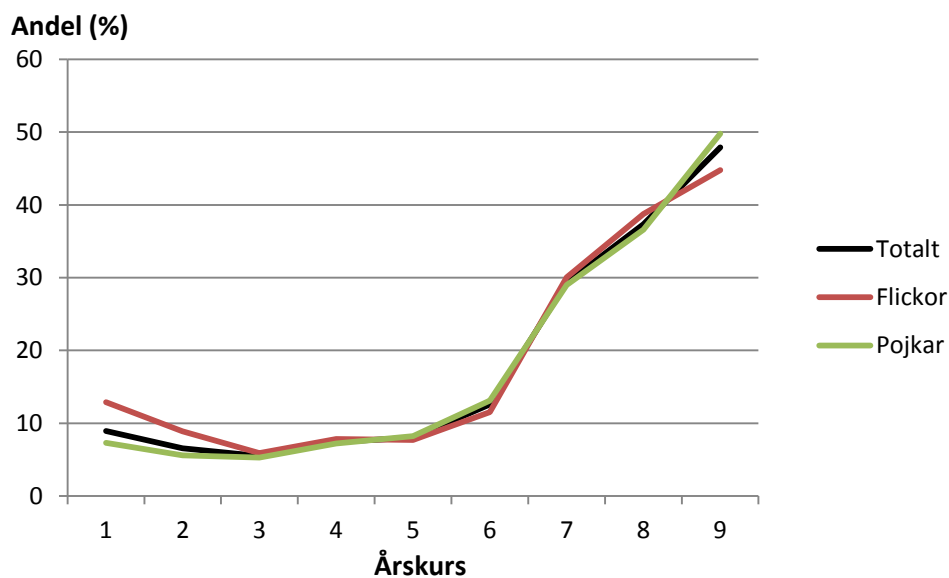
Inom vissa elevgrupper finns en högre andel elever med anpassad studiegång. Av de elever som är födda utomlands har nästan 4 procent denna stödåtgärd och av eleverna med okänd bakgrund, det vill säga elever utan personuppgifter i statistiken, har över 14 procent anpassad studiegång. Av de elever vars föräldrar har grundskoleutbildning som högsta utbildning är det drygt 3 procent som har anpassad studiegång.

⁴ Ibid

Av alla elever med åtgärdsprogram har 20 procent anpassad studiegång. Föregående läsår var motsvarande andel 17 procent. I diagram 7 synliggörs att anpassad studiegång är en form av särskilt stöd vars andel bland elever med åtgärdsprogram minskar i årskurserna 2 och 3 och tilltar i de högre årskurserna. I årskurs 3 är det under 6 procent av eleverna med åtgärdsprogram som har anpassad studiegång och i årskurs 7 är andelen uppe i 29 procent. I årskurs 9 är det 45 procent av flickorna och 50 procent av pojkarna med åtgärdsprogram som har anpassad studiegång.

I jämförelse med föregående läsår har andelen med anpassad studiegång av eleverna med åtgärdsprogram minskat något i de lägre årskurserna, men ökat med nästan 9 procentenheter i årskurs 8 och drygt 11 procent i årskurs 9 detta läsår. Detta innebär att det är fler av eleverna med åtgärdsprogram som nu har beslut om anpassad studiegång i grundskolans årskurs 8 och 9. Föregående läsår var det i årskurs 9 38 procent av flickorna och 35 procent av pojkarna med åtgärdsprogram som hade anpassad studiegång. Sett till elevantal är det färre elever i de lägre årskurserna som har beslut om anpassad studiegång i årets insamling jämfört med föregående år medan antalet har ökat med totalt 800 elever i årskurserna 8 och 9.

Diagram 7 Andel (%) elever i grundskolan som får särskilt stöd i form av anpassad studiegång bland de elever som har åtgärdsprogram, fördelat per årskurs totalt samt fördelat på flickor och pojkar läsåret 2015/16



Studiehandledning på modersmålet

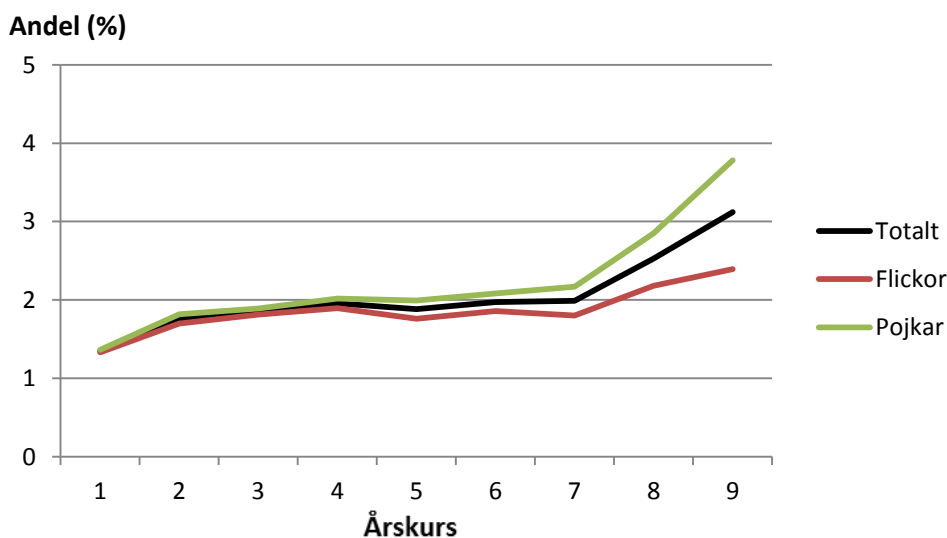
En elev ska få studiehandledning på sitt modersmål, om eleven behöver det. En elev som ska erbjudas modersmålsundervisning och som före sin ankomst till Sverige har undervisats på ett annat språk än modersmålet får ges studiehandledning på det språket i stället för på modersmålet, om det finns särskilda skäl.⁵

Totalt 2 procent av eleverna i grundskolan, vilket motsvarar 20 000 elever, har studiehandledning på modersmålet enligt de inrapporterade uppgifterna från oktober 2015. Föregående läsår var andelen 1,8 procent.

Studiehandledning på modersmålet kan ges som extra anpassning. Majoriteten, 77 procent av eleverna med studiehandledning på modersmålet har inte något åtgärdsprogram. Andelen elever med åtgärdsprogram är som lägst i årskurs 1 där andelen uppgår till 11 procent, i årskurs 2 är andelen nästan 18 procent och i årskurs 5 är andelen 26 procent. Andelen minskar därefter något, men i årskurs 9 har 28 procent av eleverna med studiehandledning på modersmålet ett åtgärdsprogram.

I diagram 8 kan utläsas att andelen elever med studiehandledning tilltar i grundskolans högre årskurser. Fram till årskurs 6 är det nästan en lika stor andel flickor som pojkar som har handledning på modersmålet. Från och med årskurs 7 ökar andelen pojkar i högre utsträckning än flickor.

Diagram 8 Andel (%) elever i grundskolan med studiehandledning på modersmålet, per årskurs totalt samt fördelat på flickor och pojkar läsåret 2015/16



⁵ Studiehandledning på modersmålet regleras i 5 kap. 4 § skolförordningen (2011:185)

Vid jämförelse med föregående läsår framkommer att andelarna är ganska stabila, men att andelen pojkar med studiehandledning på modersmålet i årskurserna 8 och 9 har ökat med omkring 1 procentenhet i dessa årskurser.

Av de elever som är födda utomlands har 14 procent denna stödåtgärd och av eleverna med okänd bakgrund, det vill säga elever utan personuppgifter i statistiken, har nästan 22 procent studiehandledning på modersmålet. Av de elever vars föräldrar har grundskoleutbildning som högsta utbildning är det nästan 11 procent som har studiehandledning på modersmålet.

Översikt av stödinsatserna

Totalt har 79 600 elever⁶, vilket motsvarar 8,1 procent av eleverna, ett åtgärdsprogram, särskild undervisningsgrupp, enskild undervisning, anpassad studiegång eller studiehandledning på modersmålet eller någon kombination av dessa. Motsvarande antal var föregående läsår 88 500 elever, vilket motsvarade 9,4 procent av eleverna.

I diagram 9 redovisas fördelningen av de 79 600 eleverna i grundskolan med eller utan åtgärdsprogram som har studiehandledning på modersmål eller specificerad stödåtgärd.

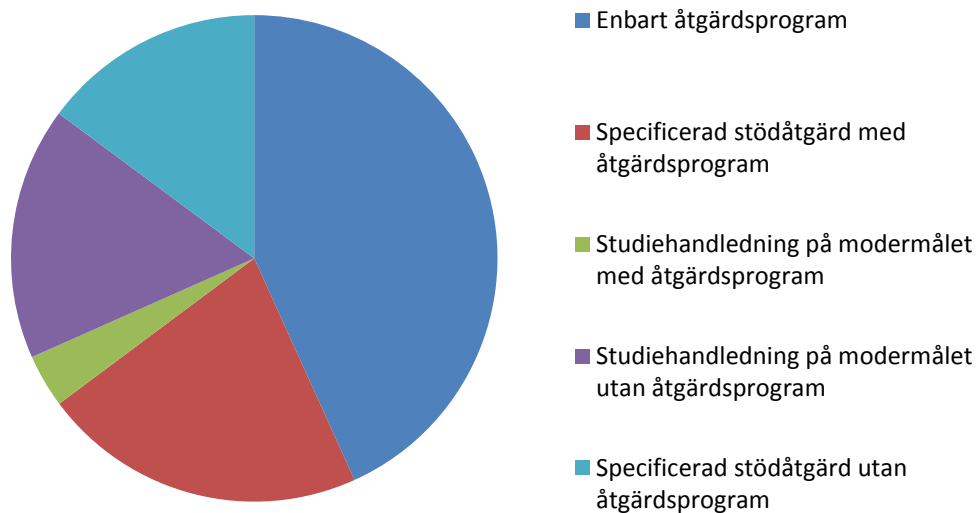
En elev kan även ges andra stödinsatser som inte specificeras i någon reglering och därför inte kan redovisas på samma sätt. Totalt 34 400 elever, 43 procent, har ett åtgärdsprogram utan någon av de specificerade stödåtgärderna. Föregående läsår var motsvarande antal 43 000 elever.

Nästan 17 200 elever, 22 procent, har åtgärdsprogram och minst en av stödinsatserna enskild undervisning, särskild undervisningsgrupp eller anpassad studiegång.

Studiehandledning på modersmålet kan ges som extra anpassning och det är därför inte nödvändigt att eleven har ett åtgärdsprogram. Nästan 13 400 elever, 17 procent, har studiehandledning på modersmål utan åtgärdsprogram. Dessutom har nästan 12 000 elever någon av de andra specificerade stödåtgärderna utan något rapporterat åtgärdsprogram.

⁶ Här ingår inte elever i konfessionella skolenheter. Detta beror på att Skolverket inte samlar in uppgifter på individnivå från denna inriktning med anledning av personuppgiftslagen (1998:204)

Diagram 9 Andel (%) elever med åtgärdsprogram och specificerade stödåtgärder, läsåret 2015/16



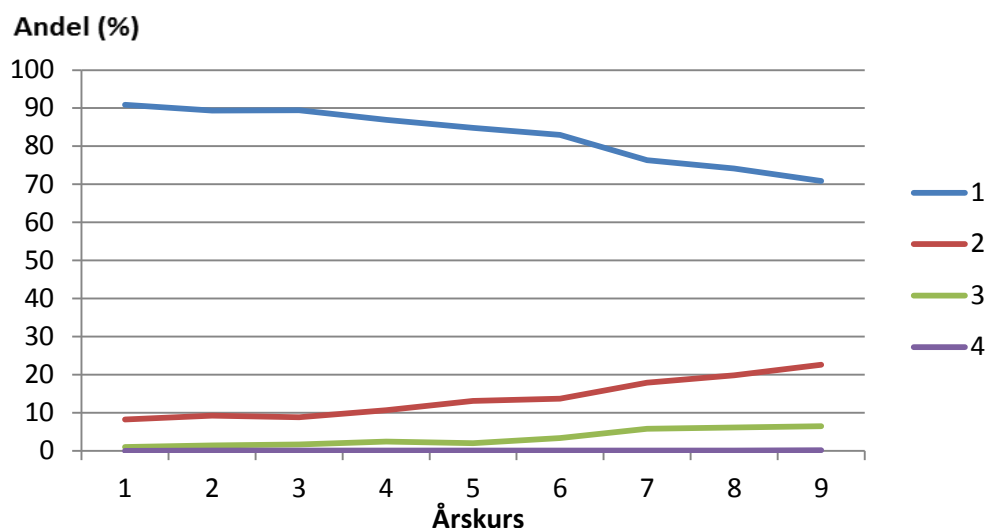
Kombinationer av stöd

Särskild undervisningsgrupp, enskild undervisning, anpassad studiegång och studiehandledning förekommer i olika utsträckning och i olika kombinationer. Totalt har 4,7 procent av samtliga elever i grundskolan en eller flera av dessa stödinsatser.

Av alla de elever som har någon specificerad stödåtgärd är det ungefär 80 procent som har endast en av de fyra formerna.

Totalt 15 procent har två, 4 procent har tre, medan färre än 30 elever har alla fyra formerna. Det är en högre andel av eleverna i de högre årskurserna i grundskolan som har flera av insatserna. Andelarna var likartade föregående läsår och åskådliggörs i diagram 10.

Diagram 10 Andel (%) elever med 1, 2, 3 eller 4 av de specificerade stödåtgärderna av de elever som får dessa stöd, fördelat per årskurs läsåret 2015/16



Det vanligaste är att en elev enbart har studiehandledning på modersmålet, vilket syns i diagram 11. Andelen med enbart studiehandledning på modersmålet uppgår till 36 procent av eleverna med specificerade stödåtgärder. Föregående läsår var motsvarande andel 30 procent.

Näst vanligast är enskild undervisning, som drygt 18 procent av dessa elever har som enda specificerad stödåtgärd. Föregående läsår var denna andel uppe i 25 procent.

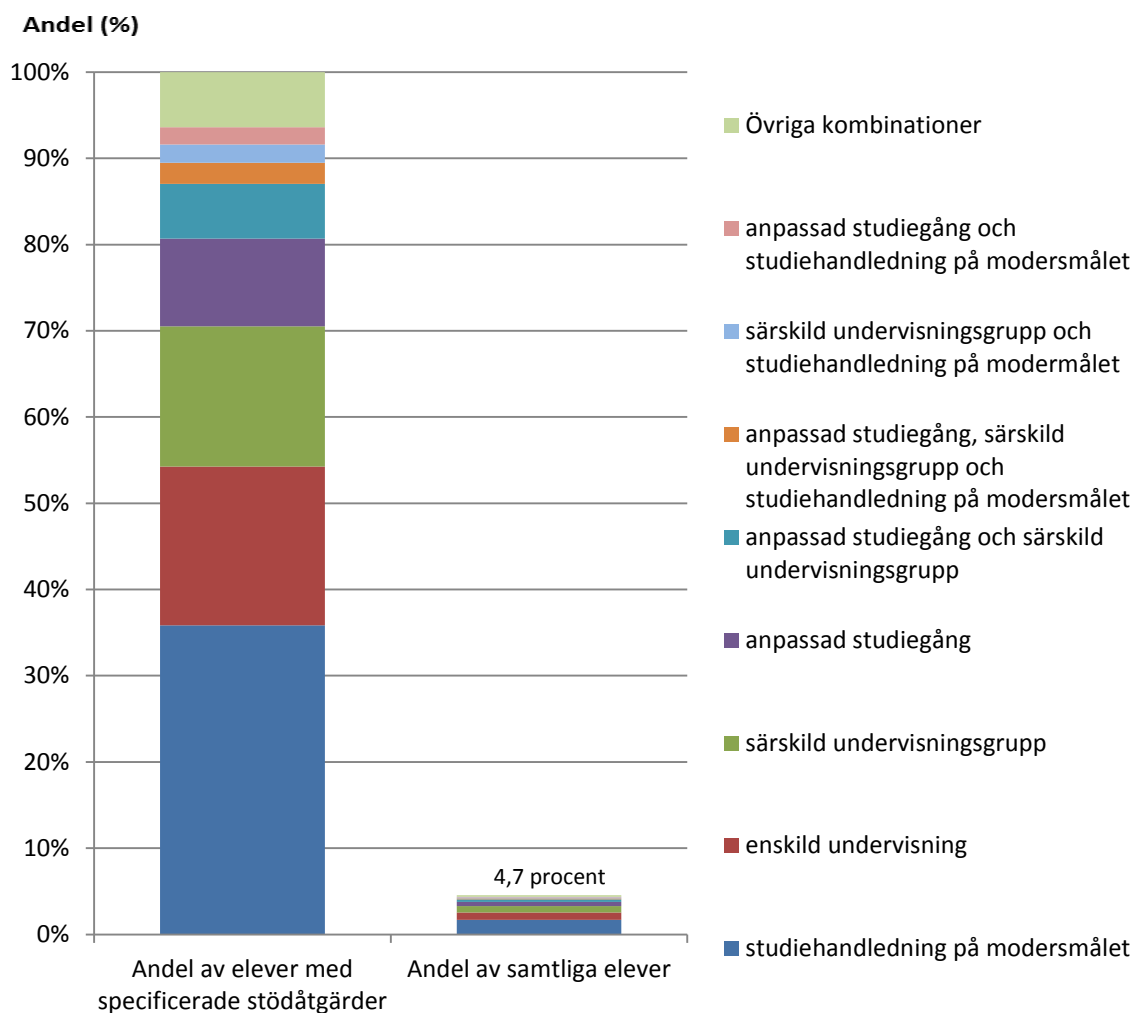
Totalt 16 procent av eleverna får stöd i särskild undervisningsgrupp som enda specificerad åtgärd, och för anpassad studiegång är motsvarande andel 10 procent. Dessa andelar är ganska oförändrade jämfört med föregående läsår.

När det gäller kombinationer av åtgärder är den vanligaste att elever i särskild undervisningsgrupp även har anpassad studiegång, drygt 6 procent. Dessa två former av särskilt stöd kombineras också med studiehandledning på modersmålet. Drygt 2 procent av eleverna med dessa stödåtgärder hade dessa tre specificerade stödåtgärder och drygt 2 procent hade anpassad studiegång kombinerat med studiehandledning på modersmålet.

PM

14 (14)

Diagram 11 Andel (%) elever med olika kombinationer av de specificerade stödåtgärderna, läsåret 2015/16.



Tabeller på Skolverkets webbplats

Tabeller om särskilt stöd finns på Skolverkets webbplats under länken ”Statistik & utvärdering/Statistik i tabeller”. Där finns Sveriges officiella statistik om elever och skolor för läsåret 2015/16 och tidigare läsår på riksnivå.