

## Nyinvandrade elever i grundskolan

I den här promemorian beskrivs den statistik som finns tillgänglig rörande de nyinvandrade eleverna i grundskolan, hösten 2015. Skolverket har i år sammanställt uppgifter om nyinvandrade elever separat i detta PM som kompletterar den ordinarie elevstatistiken som publicerades den 23 mars 2016. Orsakerna till detta är dels att uppgifterna är mycket efterfrågade, dels att det finns behov av en mer ingående beskrivning av denna elevgrupp än vad som ryms i den ordinarie promemorian för grundskolans elevstatistik.

Statistiken avser veckan då den 15 oktober inföll. Såväl antal elever som fördelningen över landet har förändrats sedan hösten 2015. Trots att det redovisade elevantalet inte längre är helt aktuellt ger statistiken en bild av en förändrad elevsammansättning.

Nyanlända elever identifieras på olika sätt, beroende på vilka uppgifter om eleverna som finns tillgängliga. I statistiken går det för närvarande inte att identifiera nyanlända elever till fullo i enlighet med skollagens definition (3 kap. 12 a§) som infördes den 1 januari 2016.<sup>1</sup> Framförallt handlar det om att det inte går att fastställa hur många av de elever som inte har personnummer i statistiken som nyligen har kommit till Sverige. Det finns inte heller uppgifter om när eleverna har påbörjat sin utbildning i svensk skola.

I den följande texten definieras nyinvandrade elever som:

- födda utomlands,
- har båda föräldrarna födda utomlands, och
- har kommit till Sverige under de senaste fyra åren.

I begreppet nyinvandrade ingår enbart folkbokförda elever. I statistiken används begreppet invandringsår, vilket avser det år då eleven blivit folkbokförd. Det *senaste invandringsåret* som finns registrerat om individen hos Skatteverket finns i Skolverkets register för åren 2008/09 till 2013/14. För läsåren 2014/15 och 2015/16 finns även uppgift om det första invandringsår som finns registrerat om individen. *Första invandringsår* betyder att eleven inte har varit folkbokförd i Sverige tidigare.

Redovisningen för 2015/16 bygger därför på uppgifter om nyinvandrade som inte har varit folkbokförda i Sverige tidigare, det vill säga beräknas utifrån elevernas första registrerade invandringsår. I de tidsserier som finns i detta PM har det

---

<sup>1</sup> Med nyanländ avses i skollagen den som 1) har varit bosatt utomlands, 2) nu är bosatt i landet, och 3) har påbörjat sin utbildning här senare än höstterminens start det kalenderår då han eller hon fyller sju år. En elev ska inte längre anses vara nyanländ efter fyra års skolgång här i landet. Som bosatt utomlands anses den som inte anses bosatt i landet enligt 29 kap. 2 §. Lag (2015:246).

senaste registrerade invandringsåret använts eftersom första invandringsåret bara är tillgängligt för de två senaste åren.<sup>2</sup>

De elever som nyligen kommit till Sverige och inte hunnit bli folkbokförda ingår alltså inte i begreppet nyinvandrad, utan ingår i kategorin okänd bakgrund.

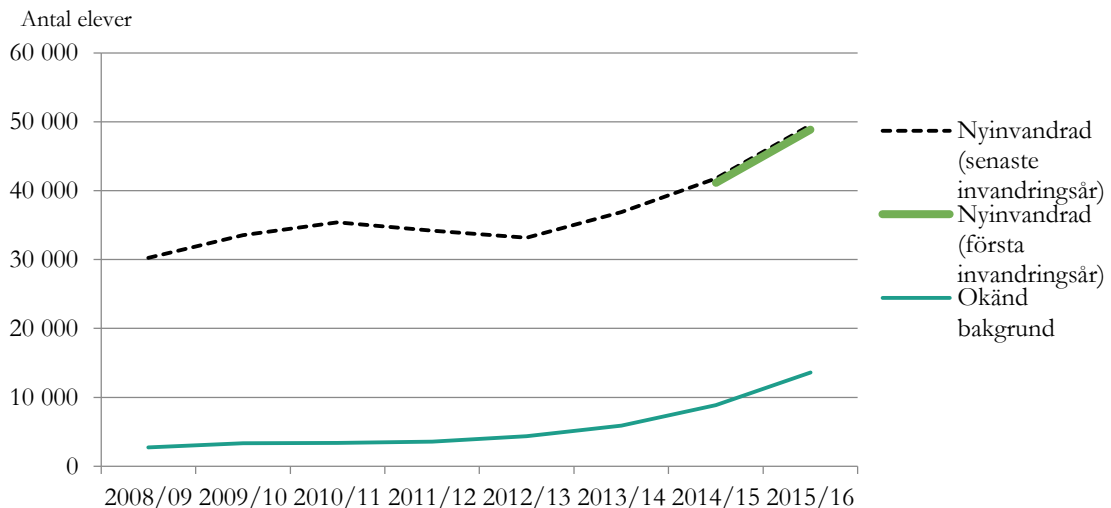
Elever med okänd bakgrund avser elever som saknar personnummer i registren, vilket gör att det inte går att koppla eleven till några bakgrundsuppgifter. Att personnummer saknas kan bero på att eleven inte är folkbokförd i Sverige, men det kan även finnas andra orsaker till detta. I bilagan finns mer information om det uppskattade antalet nyanlända elever bland eleverna med okänd bakgrund.

### Nyinvandrade elever och elever med okänd bakgrund över tid

Som framgår i diagram 1 nedan har både antalet nyinvandrade elever och elever med okänd bakgrund ökat över tid. Hösten 2008 fanns det drygt 30 200 nyinvandrade elever i grundskolan<sup>3</sup>, vilket motsvarade 3,4 procent av eleverna. Hösten 2015 uppgick antalet till över 49 500 nyinvandrade elever och andelen var 5,1 procent.

Detta innebär att de nyinvandrade eleverna har ökat med nästan 64 procent på sju år, men den största enskilda ökningen under perioden finns mellan läsåren 2014/15 och 2015/16 då andelen ökade med drygt 18 procent, från 41 800 till över 49 500 elever.

**Diagram 1. Antal elever i grundskolan (exklusive internationella skolor) som är nyinvandrade<sup>4</sup> respektive med okänd bakgrund, läsåren 2008/09 – 2015/16.**



<sup>2</sup> Kriteriet gällande att eleven har kommit till Sverige under de senaste fyra åren beräknas genom att invandringsåret får vara max fyra år före verksamhetsåret.

<sup>3</sup> Sameskolor, skolenheter med konfessionell inriktning och internationella skolenheter är inte inkluderade i beräkningarna. Se bilaga i slutet av PM för mer information.

<sup>4</sup> För åren 2008/09 till 2013/14 finns i Skolverkets register endast uppgifter om elevernas senaste invandringsår. För senare läsår finns även uppgift om elevernas första registrerade invandringsår. Se inledningen för mer information.

Identifieras eleverna istället utifrån deras första invandringsår minskar antalet till drygt 48 800 elever och andelen var 5,0 procent läsåret 2015/16. I diagram 1 visas att skillnaden i antal elever mellan dessa två redovisningsformer är liten.

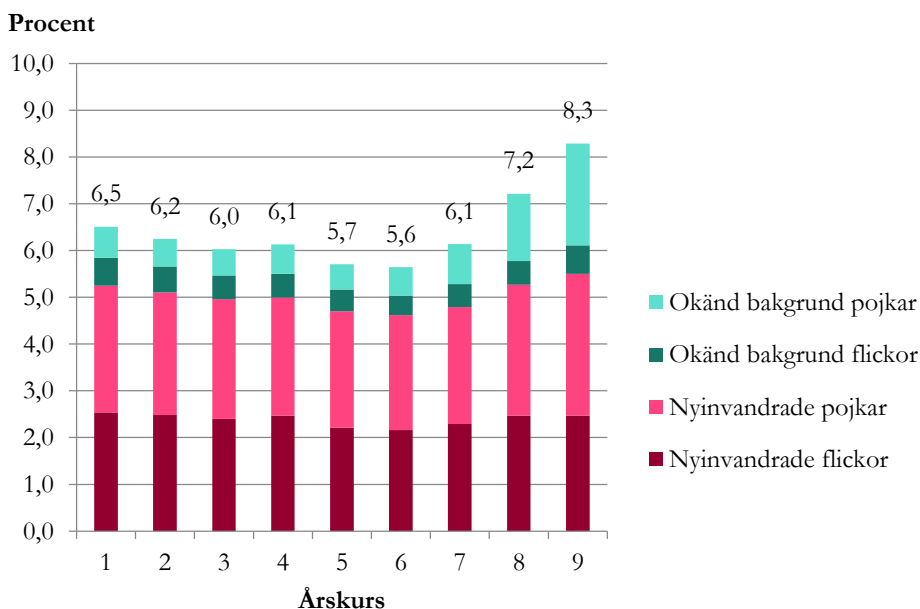
När det gäller elever med okänd bakgrund, det vill säga elever utan personuppgifter i statistiken, har dessa ökat från 2 700 elever 2008/09 till 13 600 elever innevarande läsår, det vill säga nästan fyrdubblats på sju år. Den enskilt största ökningen har skett de senaste åren då nästan 5 000 fler elever har okänd bakgrund jämfört med föregående läsår. Läsåret 2015/16 hade 1,4 procent av eleverna i grundskolan okänd bakgrund.

### Nyinvandrade flickor och pojkar i olika årskurser

Av de nyinvandrade eleverna läsåret 2015/16 var 52 procent pojkar och 48 procent flickor. Bland eleverna med okänd bakgrund var 63 procent pojkar och 37 procent flickor.

Som visas i diagram 2 var det inga stora skillnader i andel nyinvandrade elever i de olika årskurserna. Det var heller inte några större skillnader i andel nyinvandrade pojkar respektive flickor i de olika årskurserna. Andelen elever med okänd bakgrund var däremot något högre i årskurs 8 och 9 jämfört med de andra årskurserna och skillnaden bestod främst av pojkar.

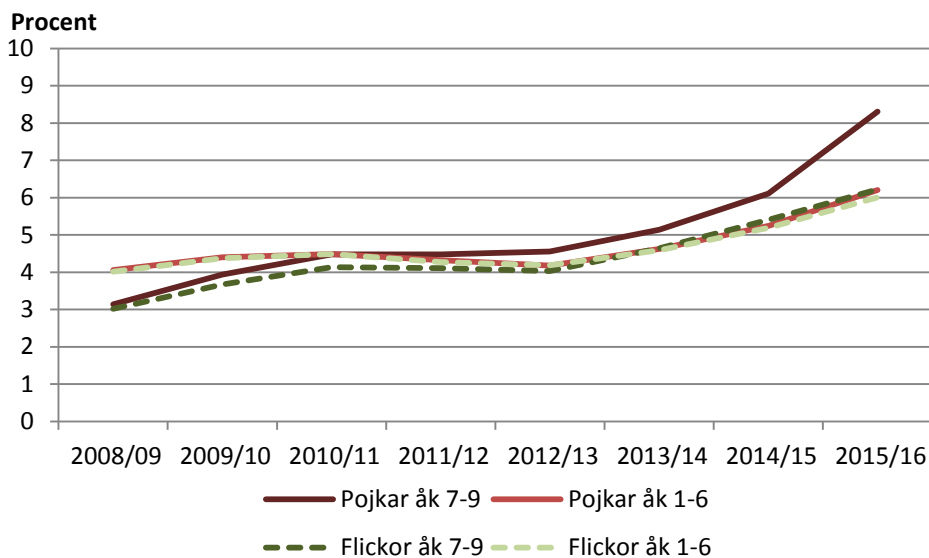
**Diagram 2. Andel (%) nyinvandrade<sup>5</sup> och elever med okänd bakgrund av samtliga elever i respektive årskurs, höstterminen 2015.**



<sup>5</sup> Beräknat utifrån elevernas första registrerade invandringsår. Se inledningen för mer information.

Diagram 3 visar att det under tidsperioden 2008/09 till 2015/16 har skett en förändring av både ålderssammansättning och fördelning mellan flickor och pojkar bland de elever som räknas som nyinvandrade eller som har okänd bakgrund. I början av perioden var det en något högre andel nyinvandrade, inklusive okända, elever i de lägre årskurserna och inga nämnvärda skillnader i andel pojkar och flickor. De senaste två-tre åren uppvisar en ökning av dessa elever i både de lägsta och högsta årskurserna. Men ökningen är mest framträdande för pojkar i årskurs 7-9.

**Diagram 3. Andel (%) nyinvandrade<sup>6</sup> och elever med okänd bakgrund av samtliga pojkar och flickor i olika årskurser, läsåren 2008/09 – 2015/16.**



### Nyinvandrade elevers bakgrund

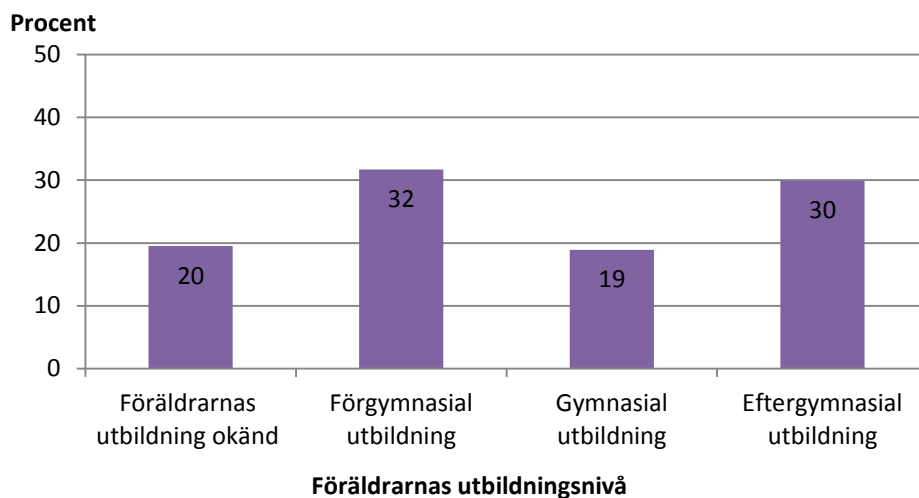
De nyinvandrade elevernas bakgrund varierar. Hösten 2015 var de nyinvandrade eleverna födda i 165 olika länder. Närmare 66 procent av eleverna hade bakgrund i något av de tio vanligaste födelseländerna. Det vanligaste födelselandet var Syrien, följt av Somalia och Afghanistan. Nära en fjärdedel av de nyinvandrade eleverna var födda i Syrien. Av dessa elever var 53 procent pojkar och 47 procent flickor. Den största skillnaden i andel pojkar respektive flickor, inom de tio vanligaste födelseländerna, var bland elever födda i Afghanistan.

<sup>6</sup> Avser elevernas senaste invandringsår. Se inledningen för mer information.

**Tabell 1. De tio vanligaste födelseländerna bland nyinvandrade elever i grundskolan höstterminen 2015.**

Födelseland	Antal	Andel (%)	Pojkar (%)	Flickor (%)
Syrien	11 833	24,2	53,0	47,0
Somalia	8 584	17,6	51,6	48,4
Afghanistan	2 680	5,5	58,2	41,8
Irak	1 738	3,6	53,9	46,1
Polen	1 635	3,3	51,3	48,7
Thailand	1 524	3,1	47,4	52,6
Eritrea	1 453	3,0	53,5	46,5
Iran	1 362	2,8	53,7	46,3
Serbien	653	1,3	49,9	50,1
Turkiet	630	1,3	53,0	47,0
Summa	32 092	65,7		

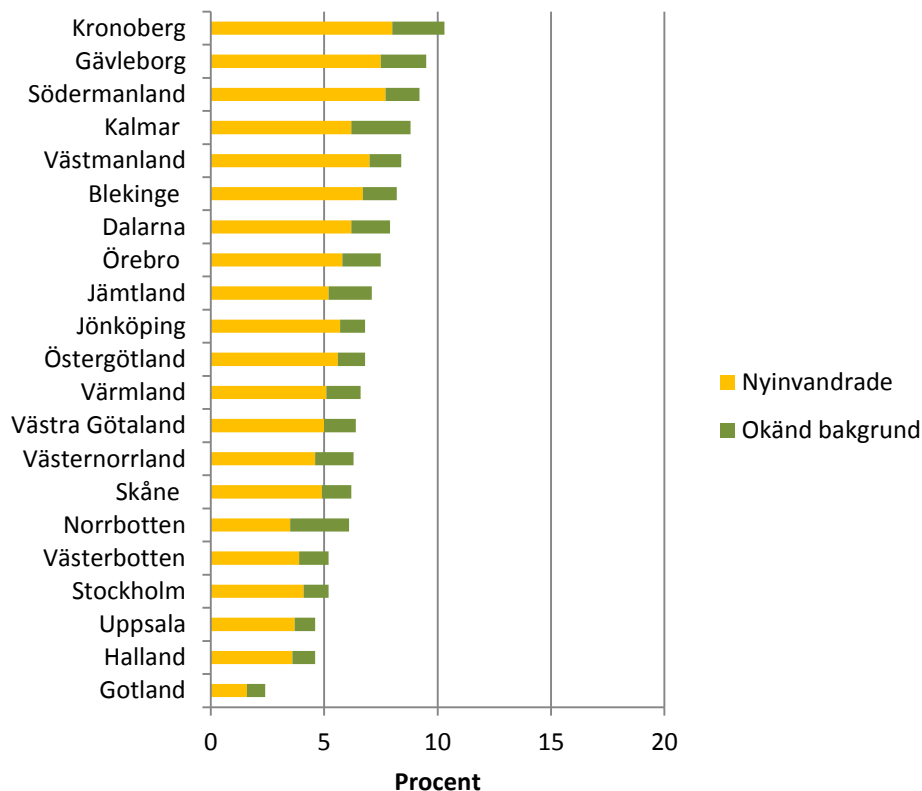
De nyinvandrade elevernas bakgrund skiljer sig också åt vad gäller deras föräldrars utbildningsnivå. Här bör det noteras att det saknas uppgift om föräldrarnas utbildningsnivå för 20 procent av de nyinvandrade eleverna. Bland eleverna födda i Syrien hade 36 procent föräldrar med eftergymnasial utbildning. Motsvarande andel i hela elevgruppen nyinvandrade var 30 procent.

**Diagram 4. Andel (%) nyinvandrade elever utifrån deras föräldrars utbildningsbakgrund, höstterminen 2015.**

## Regionala skillnader

Flest antal nyinvandrade elever och elever med okänd bakgrund fanns hösten 2015 i skolor belägna i Stockholms län, Västra Götalands län och Skåne län. I diagram 5 beräknas andelen i förhållande till antalet grundskoleelever i respektive län. I förhållande till det totala antalet elever hade Kronobergs län den högsta andelen nyinvandrade elever (8 procent), följt av Gävleborgs- och Södermanlands län (7,7 resp. 7,5 procent). Högst andel elever med okänd bakgrund fanns i Norrbotten och Kalmar (2,6 procent), följt av Kronobergs län (2,3 procent).

**Diagram 5. Andel (%) nyinvandrade<sup>7</sup> och elever med okänd bakgrund av samtliga grundskoleelever i respektive län, höstterminen 2015.**



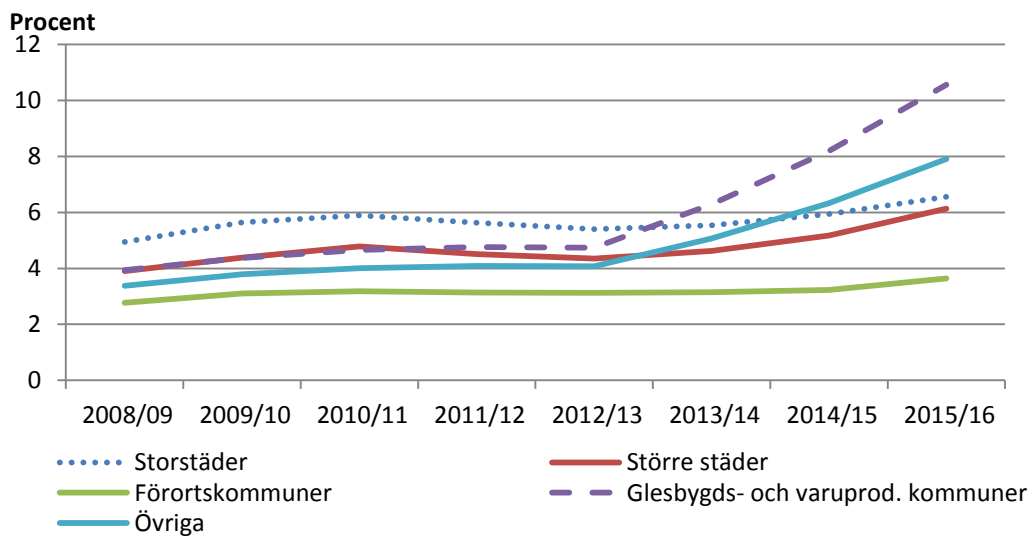
Det är stora skillnader inom länen. Inom till exempel Kronobergs län varierade andelen nyinvandrade elever inklusive elever med okänd bakgrund i kommunerna mellan 6 och 25 procent och i kommunerna i Stockholms län mellan 1 och 13 procent.

Som framgår i diagram 6 nedan är det inte bara skillnader mellan olika typer av kommuner utan dessa skillnader har även förändrats över tid. Läsåret 2008/09 – 2011/12 var andelen nyinvandrade högst i storstäderna. Sedan dess har andelen

<sup>7</sup> Beräknat utifrån elevernas första registrerade invandringsår. Se inledningen för mer information.

nyinvandrade blivit högre i mindre kommuner. Innevarande läsår utgjorde andelen nyinvandrade elever i grundskolan nästan 11 procent av eleverna i glesbygds- och varuproducerande kommuner.<sup>8</sup> I jämförelse med andra typer av kommuner återfanns den lägsta andelen nyinvandrade elever och elever med okänd bakgrund i förortskommuner till storstäderna och större städer.

**Diagram 6. Andel nyinvandrade<sup>9</sup> elever inklusive elever med okänd bakgrund per kommungrupp i grundskolan, läsåren 2008/09 – 2015/16.**



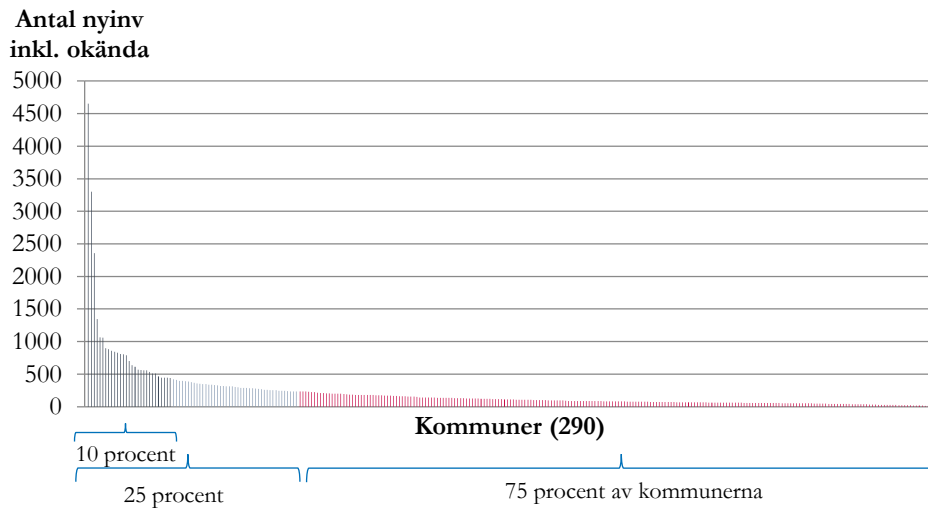
Antalet nyinvandrade elever inklusive elever med okänd bakgrund varierade hösten 2015 mellan 9 och 4655 elever i de olika kommunerna. Denna variation har samband med skillnaderna i det totala antalet elever i kommunerna. Det totala antalet elever varierar mellan 215 och 83 000 i kommunerna.

<sup>8</sup> Varuproducerande kommun är en kommun där 34 procent eller mer av nattbefolkningen mellan 16 och 64 år är sysselsatt inom tillverkning och utvinning, energi och miljö samt byggverksamhet (54 kommuner). Källa: Kommungruppsindelning 2011, Sveriges Kommuner och Landsting.

<sup>9</sup> Avser elevernas senaste invandringsår. Se inledningen för mer information.

Diagram 7 visar att närmare hälften (46 procent) av de nyinvandrade eleverna inklusive elever med okänd bakgrund återfanns i 29 kommuner (10 procent av kommunerna) och två av tre elever (67 procent) återfanns i 72 kommuner (25 procent av kommunerna).

**Diagram 7. Kommunerna fördelade på antal nyinvandrade<sup>10</sup> elever inklusive elever med okänd bakgrund i grundskolan, höstterminen 2015.**



<sup>10</sup> Beräknat utifrån elevernas första registrerade invandringsår. Se inledningen för mer information.

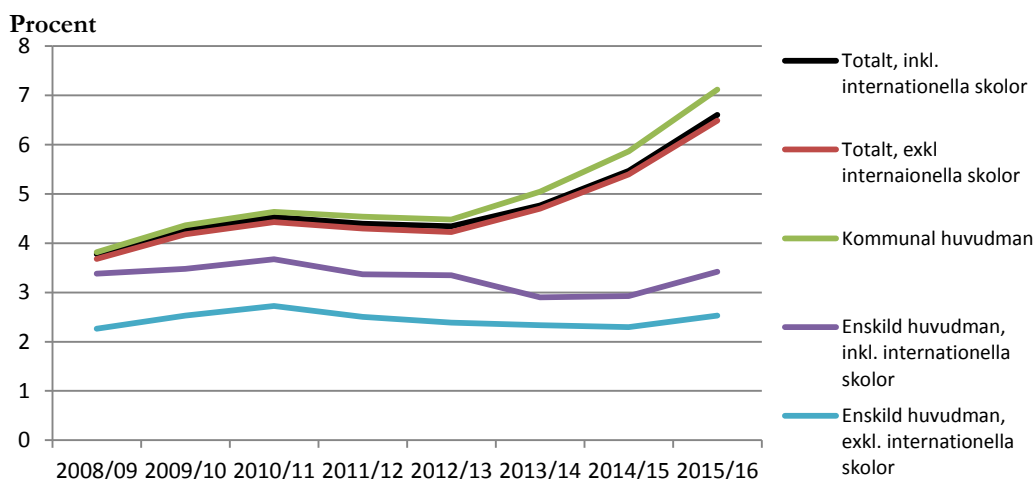


## Skillnader mellan huvudmän och skolenheter

Såväl nyinvandrade elever som elever med okänd bakgrund är ojämnt fördelade över landet, mellan olika huvudmän<sup>11</sup> och skolenheter. Den ökande andelen nyinvandrade elever och elever med okänd bakgrund är framträdande bland de kommunala huvudmännen.

Diagram 8 visar att skillnaden, i andel nyinvandrade elever och elever med okänd bakgrund, mellan kommunala och enskilda huvudmän har ökat över tid. Hösten 2008 var andelen nyinvandrade och elever med okänd bakgrund i kommunala skolenheter 3,8 procent medan andelen i fristående skolenheter var 2,3 procent. Hösten 2015 var 7 procent av eleverna i kommunala skolenheter nyinvandrade eller hade okänd bakgrund. Motsvarande andel för elever i fristående skolenheter var 2,5 procent. Om internationella skolor<sup>12</sup>, som i första hand riktar sig till elever som är bosatta i Sverige under en begränsad tid, inkluderas ökar de enskilda huvudmännens andel till 3,4 procent för såväl hösten 2008 som 2015.

**Diagram 8. Andel nyinvandrade<sup>13</sup> och elever med okänd bakgrund, totalt samt fördelade på typ av huvudman läsåren 2008/09 – 2015/16.**



Totalt 3 871 av 4 701<sup>14</sup> skolenheter hade hösten 2015 en eller flera nyinvandrade elever eller elever med okänd bakgrund. Av skolenheterna med kommunal

<sup>11</sup> Med huvudman avses den som anordnar och ansvarar för skolverksamhet, till exempel en kommun eller ett bolag eller en förening som driver en fristående skola. För mer information se t.ex. rapporten "Enskilda huvudmän och skolmarknadens ägarstrukturer", Skolverket 2012.

<sup>12</sup> En internationell skola är en skola där utbildningen, istället för att följa en svensk läroplan, bedrivs enligt ett annat lands läroplan eller en internationell läroplan. Sedan den 1 januari 2016 kan även kommuner ansöka om att starta en internationell skola.

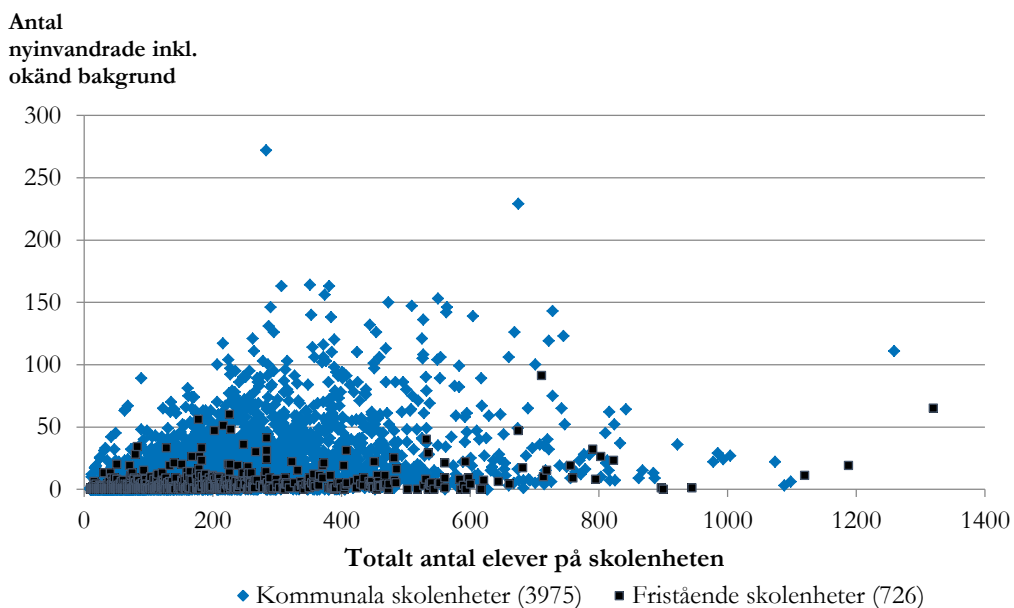
<sup>13</sup> Avser elevernas senaste invandringsår. Se inledningen för mer information.

<sup>14</sup> Avser skolenheter med minst 10 elever. Skolenheter med mindre än 10 elever har exkluderats från redovisningen.

huvudman var det 3 366 av 3 975 skolenheter som hade nyinvandrade elever och/eller elever med okänd bakgrund, vilket utgör 85 procent av skolenheterna. Motsvarande för skolenheterna med enskild huvudman var 70 procent, 505 av 726 skolenheter.

Mer än var tredje skolenhet, 35 procent, hade hösten 2015 mellan 1 och 5 nyinvandrade elever och/eller elever med okänd bakgrund och drygt var femte skolenhet, 21 procent, hade hösten 2015 över 20 elever. Skolenheter med en hög andel nyinvandrade elever och/eller elever med okänd bakgrund kan bland annat vara skolenheter med förberedelseklasser eller skolenheter med internationell profil.<sup>15</sup> I diagram 9 ges en översiktlig bild över kommunala respektive fristående skolenheter fördelade på antalet nyinvandrade elever inklusive elever med okänd bakgrund.

**Diagram 9. Kommunala respektive fristående skolenheter i grundskolan fördelade på totalt antal elever och antal nyinvandrade<sup>16</sup> inklusive elever med okänd bakgrund, höstterminen 2015.**



Avser skolenheter med minst 10 elever totalt

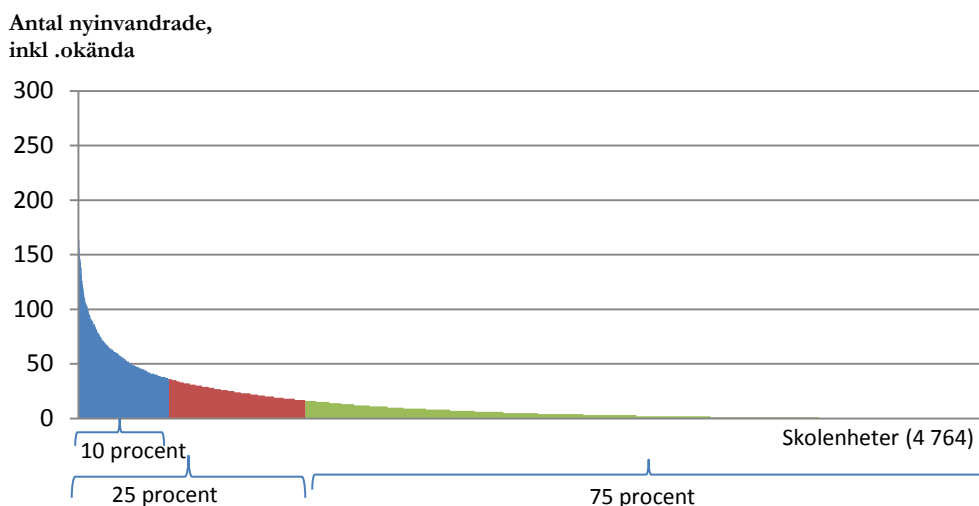
Här bör det noteras att det är stora skillnader mellan skolenheterna i totalt antal elever. Det låga antalet nyinvandrade och/eller elever med okänd bakgrund på flera av skolenheterna, i kombination med olikheter i den totala skolstorleken gör att procentuella beräkningar blir mycket osäkra på skolenhetsnivå.

<sup>15</sup> Skolenheter med internationell profil ska inte förväxlas med internationella skolor.

<sup>16</sup> Beräknat utifrån elevernas första registrerade invandringsår. Se inledningen för mer information.

Som visas i diagram 10 är antalet nyinvandrade och/eller elever med okänd bakgrund ojämnt fördelade på skolenheterna. Hösten 2015 återfanns hälften av dessa elever i 10 procent av alla skolenheter och 75 procent av eleverna fanns i 25 procent av skolenheterna.

**Diagram 10. Antal nyinvandrade<sup>17</sup> inklusive elever med okänd bakgrund per skolenhet i grundskolan, höstterminen 2015.**



De tio procenten, i blått i diagrammet, utgjordes av 476 skolenheter, varav 466 var kommunala. Ungefär hälften av skolenheterna var belägna i storstadskommunerna eller i större städer. Sju av skolenheterna hade över 90 procent nyinvandrade och elever med okänd bakgrund och dessa enheter var mottagarenheter och förberedelseklasser.

I de 476 skolenheterna hade 4,1 procent av eleverna okänd bakgrund,<sup>18</sup> motsvarande för riket var 1,4 procent. I dessa 476 skolenheter var andelen elever med utländsk bakgrund generellt hög. Enligt tillgängliga registeruppgifter är 46 procent av alla elever i dessa skolor antingen själva födda utomlands eller har båda sina föräldrar födda utomlands. Motsvarande andel för riket är 21 procent. Föräldrarna till eleverna i dessa skolor har också i genomsnitt lägre utbildning än riksgenomsnittet. Andelen elever vars föräldrar har högst gymnasial utbildning var 52 procent i dessa skolenheter, jämfört med 40 procent i riket. Bland dessa har 13 procent högst förgymnasial utbildning, jämfört med 5 procent i riket.

<sup>17</sup> Beräknat utifrån elevernas första registrerade invandningsår. Se inledningen för mer information.

<sup>18</sup> Antalet elever med okänd bakgrund var 6 609 stycken och dessa elever kan inte kopplas mot några bakgrundsvariabler. De övriga elevernas bakgrundsdata kan dock säga en del om elevsammansättningen på dessa skolenheter.

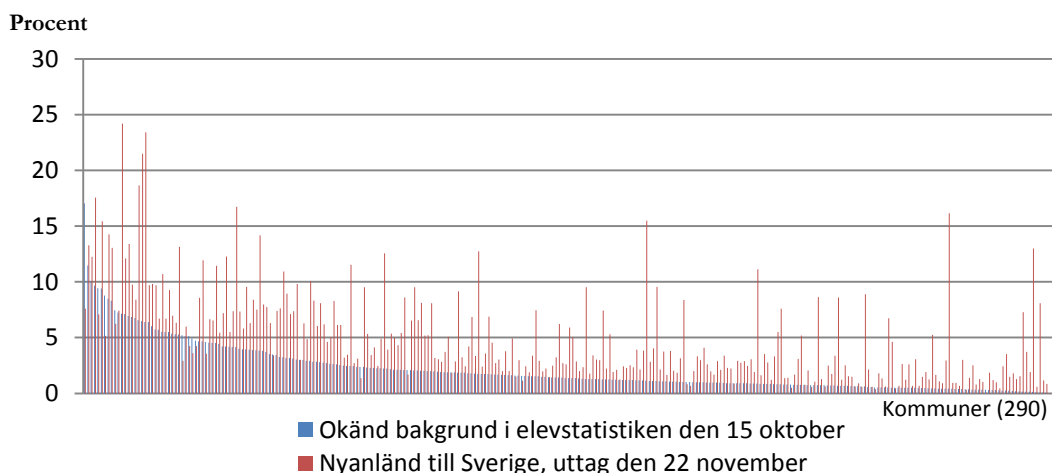
## Elevstatistik och uppgifter från Migrationsverket

Skolverket redovisade i januari 2016 uppgifter om nyanlända i åldern 1–18 år utifrån uppgifter från Migrationsverket som gällde för den 22 november 2015.<sup>19</sup> Den promemorian redovisade en uppskattning av hur många nyanlända som har kommit till Sverige under det senaste året och som har rätt till utbildning. De nyanlända i den redovisningen definierades som personer inskrivna i Migrationsverkets mottagningssystem under de senaste 12 månaderna (alltså från den 22 november 2014) och som fortfarande var inskrivna den 22 november 2015 samt personer med uppehållstillstånd, på grund av asylskäl eller som anhörig, under 2015 (fram till den 22 november 2015).

Vid en jämförelse av uppgifterna om elever med okänd bakgrund i Skolverkets elevstatistik för grundskolan och Migrationsverkets uppgifter över nyanlända barn i åldersgruppen 7-15 år finns en skillnad på nästan 16 800 elever. I elevstatistiken, som visar antalet elever i grundskolan den 15 oktober 2015, fanns det 13 615 elever med okänd bakgrund. I Migrationsverkets statistik fanns 30 408 barn i de åldrar som är aktuella för grundskolan den 22 november 2015. En del av dessa barn har förmodligen kommit till Sverige under hösten och därför inte kommit med i mätningen den 15 oktober.

I diagram 11 ges en bild av antalet elever med okänd bakgrund som registrerats i Skolverkets elevstatistik och antalet som registrerats i Migrationsverkets mottagningssystem per kommun.

**Diagram 11. Antal elever med okänd bakgrund i elevstatistiken respektive nyanlända barn i grundskoleålder från Migrationsverkets statistik. Fördelning per kommun hösten 2015.**



<sup>19</sup> <http://www.skolverket.se/publikationer?id=3574>

Asylsökande barn ska tas emot i grundskoleutbildning så snart det är lämpligt med hänsyn till deras personliga förhållanden. Det bör dock ske senast en månad efter ankomsten. Det är inte närmare reglerat hur snart andra nyanlända barn och ungdomar än asylsökande behöver tas emot i skolväsendet, men det behöver ske så snart som möjligt och utan onödigt dröjsmål.<sup>20</sup>

Skolverket samlar även in uppgifter från kommuner om antalet asylsökande i kommunen som deltar i utbildning på grundskolenivå. Hösten 2015 rapporterades 11 853 elever in i denna insamling. Dock är uppgifterna från denna insamling något osäkra, då det kan vara oklart i kommunerna vilka elever som är asylsökande och vilka elever som är anhöriginvandrade eller liknande. Dessa uppgifter överensstämmer dock ganska väl med vad som kan vara rimligt i jämförelse med antalet elever med okänd bakgrund, men tyder i jämförelse med Migrationsverkets statistik också på att det finns nyanlända barn som har fått vänta på en plats i svensk grundskola. Dock finns inga exakta uppgifter om hur många barn det handlar om.

---

<sup>20</sup> Allmänna råd om utbildning för nyanlända elever:  
<http://www.skolverket.se/publikationer?id=3576>

## Bilaga – förtydliganden och underlag till statistiken

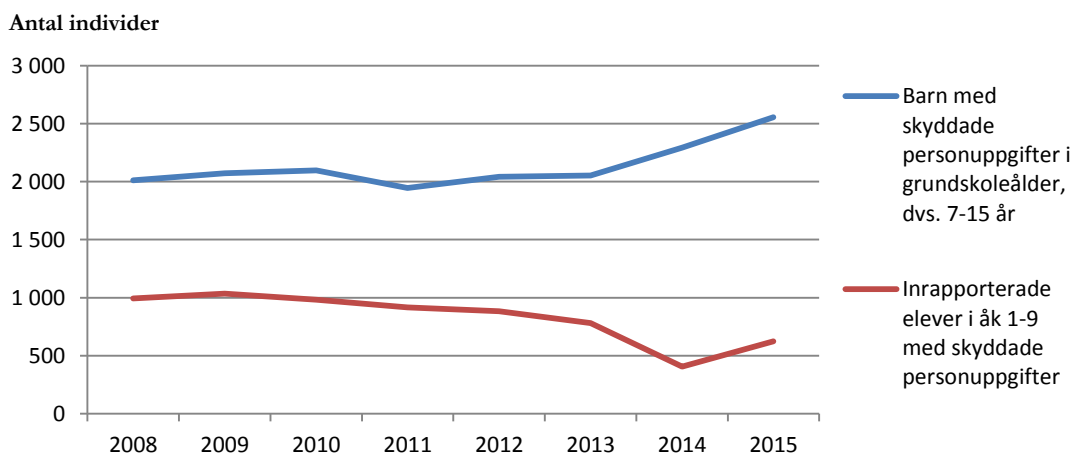
### Elever med okänd bakgrund

I kategorin elever med okänd bakgrund ingår även andra elever utöver de elever som nyligen kommit till Sverige, bland annat elever med skyddade personuppgifter. Elever med sekretesskydd kan rapporteras in med eller utan personnummer beroende på skyddsklass och säkerhet i det lokala rapporteringssystemet. I underlaget för elevstatistiken framgår det alltså inte hur många av eleverna med okänd bakgrund som har sekretesskydd. Däremot finns, på SCB, uppgifter om hur många barn i Sverige som har skyddade personuppgifter.

Antalet barn 7–15 år med skyddade personuppgifter var omkring 2 000 elever mellan åren 2008–2013. År 2014 ökade antalet till 2 300 barn och 2015 uppgick antalet till drygt 2 500. Antalet grundskoleelever med skyddade personuppgifter som rapporteras in med personnummer i Skolverkets 15:de oktoberinsamling har minskat under tidsperioden 2008–2015. Detta innebär att det idag är fler av eleverna med okänd bakgrund som har skyddade personuppgifter än vad som var fallet 2008.

I diagram 12 visas att ungefär 1 000 av eleverna med skyddad identitet kunde rapporteras in med personnummer mellan 2008 och 2011. Därefter har antalet minskat och uppgick 2015 till drygt 600 av dessa elever. Under samma tidsperiod har antalet barn med skyddade personuppgifter ökat, från 2 000 barn i åldern 7–15 år till drygt 2 500 barn.

**Diagram 12. Antal barn i åldern 7–15 år med skyddade personuppgifter<sup>21</sup> samt antal elever i årskurserna 1–9 med skyddade personuppgifter som inrapporterades i insamlingen, åren 2008–2015.**

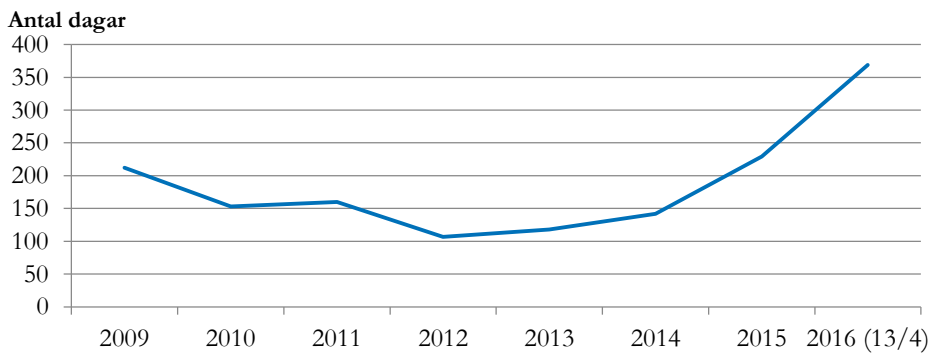


<sup>21</sup> Uttag från Totalbefolkningsregistret (RTB) hos SCB för kvartal 4 åren 2008 och 2009. Därefter avser uppgifterna kvartal 3 för respektive år.

## Tid före folkbokföring

Tiden från det att en person kommit till Sverige till att bli folkbokförd kan variera. Nedanstående diagram åskådliggör data från Migrationsverket över den genomsnittliga handläggningstiden för bifall för asylsökande sedan 2009. Antalet dagar minskade från över 200 till drygt 100 mellan åren 2009 och 2012. Sedan dess har det genomsnittliga antalet dagar ökat och ligger i april 2016 på 369 dagar. Detta innebär att elever nu hinner gå längre tid i svensk skola innan de kan få ett folkbokföringsår och därefter följas i statistiken.

**Diagram 13. Den genomsnittliga handläggningstiden för ansökningar (1:a gångs) med bifall för asylsökande, åren 2009– 2016.**



Källa: Migrationsverket

## Uppgiftsinsamling från olika huvudmän

Sameskolan och skolenheter med konfessionell inriktning är inte inkluderade i beräkningarna. Orsaken till detta är att elevstatistiken för olika huvudmän och skolformer samlas in på olika sätt. För fristående grundskolor med konfessionell inriktning och sameskolan samlas uppgifterna in på gruppnivå medan resterande data om elever i grundskolan samlas in på individnivå. Detta beror på att uppgifter som kan ha en koppling till etniskt ursprung och religiös övertygelse är känsliga enligt Personuppgiftslag (1998:204). Därmed kan inte all elevstatistik samlas in på samma detaljnivå och i detta PM ingår enbart de elever och skolenheter där uppgifter på individnivå finns tillgängliga.

Internationella skolenheter är heller inte inkluderade i beräkningarna, med undantag för diagram 5 där andelen nyinvandrade elever i internationella skolor åskådliggörs. En internationell skola är en skola där utbildningen, istället för att följa en svensk läroplan, bedrivs enligt ett annat lands läroplan eller en internationell läroplan, och som i första hand riktar sig till elever som är bosatta i Sverige för en begränsad tid. Vanliga orsaker till att dessa elever endast är bosatta i Sverige en begränsad tid är att deras föräldrar arbetar under en begränsad tid, till exempel på ett utländskt företag med verksamhet i Sverige, inom den diplomatiska kåren eller med forskning. Skolenheter med internationell profil är, till skillnad från internationella skolor, svenska grundskolor som följer den svenska läroplanen och ingår därmed i redovisningen.