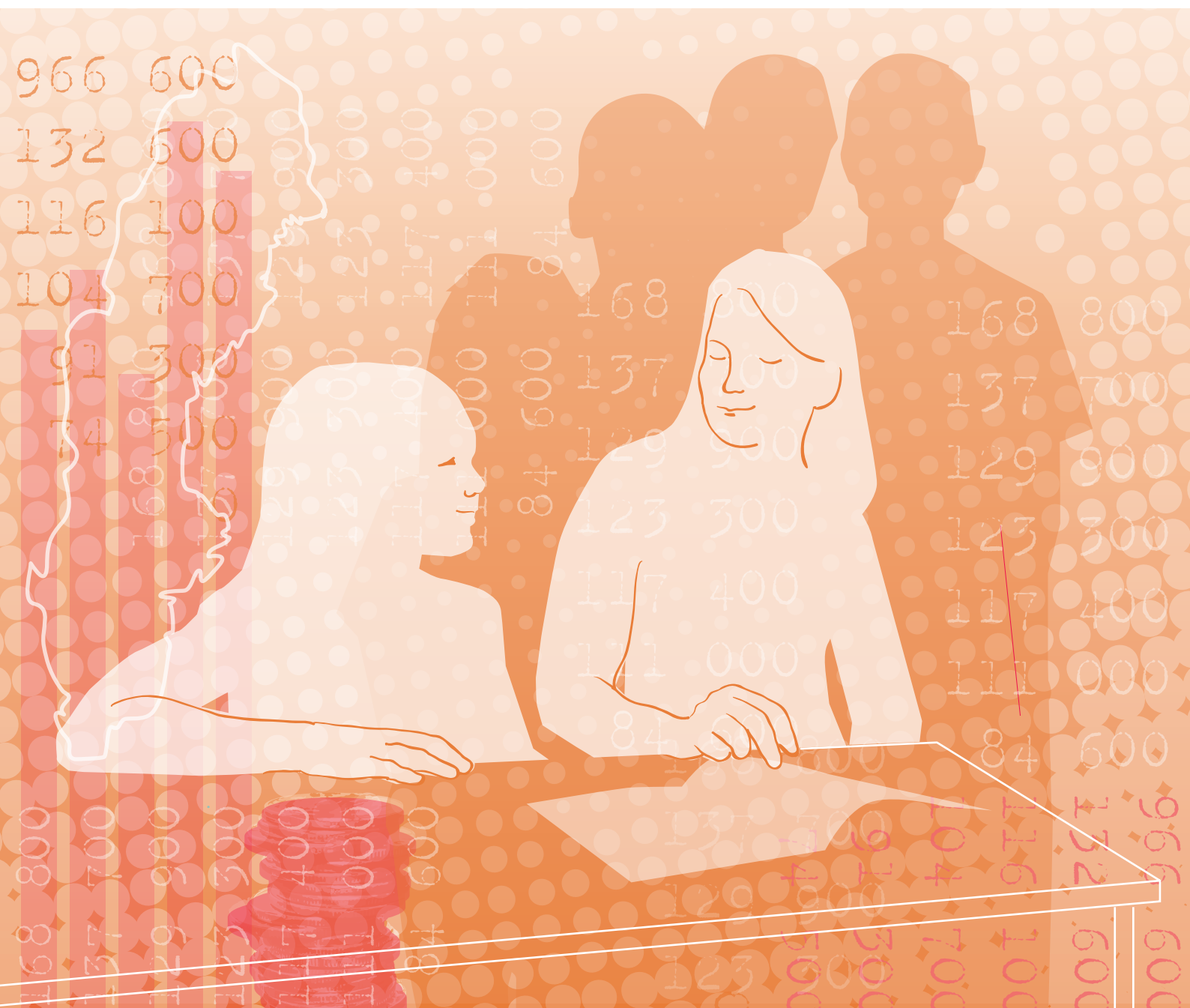


RIKSNIVÅ

Kostnader, del 4

Sveriges officiella statistik om förskola, annan pedagogisk verksamhet, fritidshem, skola och vuxenutbildning



Publikationen finns att ladda ner som kostnadsfri PDF
från Skolverkets webbplats: skolverket.se/publikationer

ISSN: 1103-2421

ISRN: SKOLV-R-446-SE

Grafisk form och omslagsbild: Typoform AB

Skolverket, Stockholm 2016

FÖRORD

Skolverket presenterar här 2015 års publiceringar av officiell statistik om förskola, fritidshem, skola och vuxenutbildning.

Denna rapport redovisar ”Kostnader” och omfattar alla verksamhetsformer som ligger inom Skolverkets ansvarsområde. SCB har på Skolverkets uppdrag producerat den statistik som presenteras här.

Skolverkets officiella statistik publiceras per verksamhetsform på riksnivå (officiell statistik) samt läns- och kommunnivå på Skolverkets hemsida. På Skolverkets hemsida finner du även SIRIS, som bl.a. presenterar uppgifter om betyg och utbildningsresultat på skolenhetsnivå samt uppgifter om antal lärare och elever i grundskolan och gymnasieskolan.

Vi tar gärna emot synpunkter och idéer om hur den officiella statistiken kan vidareutvecklas. För allmänna och övergripande synpunkter och frågor om Skolverkets officiella statistik hänvisas till Skolverkets enheter för förskole- och grundskolestatistik samt gymnasie- och vuxenutbildningsstatistik, tel. 08-527 332 00. För frågor om enskilda statistikuppgifter kontaktas i första hand SCB, enheten för statistik om utbildning och arbete (UA), som har tillgång till grundmaterialet, tel. 019-17 60 00.

Stockholm 2016

Christina Sandström
Enhetschef

José Luis Berrospi
Undervisningsråd

Den officiella statistiken om förskola, skola och vuxenutbildning

Sveriges officiella statistik om förskola, skola och vuxenutbildning publiceras uppdelat på flera statistikprodukter under året. Statistiken omfattar alla verksamhetsformer som ligger inom Skolverkets ansvarsområde och presenteras för respektive verksamhetsområde dvs. förskola, förskoleklass, grundskola, sameskola, grundsärskola, specialskola, fritidshem, gymnasieskola, gymnasiesärskola, kommunal vuxenutbildning, särskild utbildning för vuxna, utbildning i svenska för invandrare, annan pedagogisk verksamhet och svensk utbildning i utlandet.

Skolverkets officiella statistik, tabeller i Excel-format, finner du på hemsidan under statistik & utvärdering/statistik i tabeller. Skolverket presenterar också uppgifter om betyg och utbildningsresultat från grundskola och gymnasieskola i databasen SIRIS, Skolverkets Internetbaserade Resultat- och kvalitetsInformationsSystem, som finns på Skolverkets hemsida, www.skolverket.se. SIRIS innehåller uppgifter på nationell, kommunal och skolenhetsnivå om utbildnings- och provresultat samt uppgifter om antal lärare och elever i grundskolan och gymnasieskolan.

Beskrivning av tabellerna

Redovisningen i tabellerna sker på riksnivå, ofta kompletterad med spridningsmått för kommuner och medelvärden för olika kommungrupper. I flera tabeller redovisas också utvecklingen under de senaste åren. För respektive skolform redovisas verksamheten med avseende på olika typer av huvudmän, dvs. de som har ansvaret för verksamheten t.ex. kommuner, landsting, staten eller fristående huvudmän. Redovisningen sker på ett likartat sätt för alla skolformer.

Till varje tabell finns förklaringar och definitioner. Där ges också en upplysning om var man kan hitta motsvarande uppgifter för tidigare år.

Spridningsmått för kommuner

Tabeller med spridningsmått redovisar endast uppgifter om verksamhet med kommuner som huvudman. För varje variabel, dvs. varje kolumn för sig, har kommunerna rangordnats med avseende på just den variabeln. På översta raden redovisas värdet för den kommun som har det högsta värdet på den variabeln, dvs. max-värdet. På motsvarande sätt redovisas det lägsta värdet som någon kommun har för den variabeln på raden längst ner i tabellen, dvs. min-värdet. Procentsatserna i tabellernas förspalt, 90%, 75%, 50%, 25% och 10%, anger hur stor andel av kommunerna som har ett värde på den aktuella variabeln som är lägre än det värde som anges i kolumnen för variabeln.

Eftersom kommunerna rangordnas utifrån respektive variabel i tabellen, kan man bara läsa dessa tabeller lodrätt, d.v.s. varje kolumn för sig. För att markera att varje kolumn skall läsas för sig och oberoende av övriga kolumner, har dessa skilts åt med heldragna linjer i denna typ av tabeller.

I beräkningen av de spridningsmått som avser kolumner med antalsuppgifter ingår samtliga kommuner, även de kommuner som inte har skolformen. Det innebär att för antalet elever i gymnasieskola och komvux kan alltså värdet 0 förekomma som minimivärde.

Beräkning av de spridningsmått som avser kolumner med uppgifter om andelar och relationstal omfattar bara de kommuner där en sådan beräkning är relevant, dvs. där

respektive skolform förekommer. Detta medför t.ex. för kommuner som saknar elever i en skolform, att andelen kvinnor inte kan beräknas. Det innebär att min-värdet för antalet elever kan vara noll (0), medan min-värdet för andelen kvinnor oftast är större än noll (0).

För de tabeller som avser gymnasieskola, komvux och utbildning i svenska för invandrare påverkas beräkningen av spridningsmått också av de kommunalförbund som finns inrättade för dessa skolformer. I dessa tabeller gäller att kommunalförbunden jämföras med kommun och har tagits med i beräkningen av spridningsmått. Kostnaderna för individuella program i gymnasieskolan är i vissa fall redovisade på respektive kommun.

Kommuner, vars värden för en eller flera variabler av någon anledning är alltför osäkra för att redovisas, ingår inte i beräkningen för respektive variabel.

Medelvärden för kommungrupper

Ett annat sätt att visa hur värdet på en variabel kan variera för olika kommuner är att gruppera liknande kommuner med varandra och redovisa medelvärden för respektive grupp av kommuner. Vi har använt oss av Sveriges Kommuner och Landstings gruppering av kommunerna (från år 2011) i följande grupper:

- *Storstäder*
- *Förortskommuner tillorstäder*
- *Större städer*
- *Förortskommuner till större städer*
- *Pendlingskommuner*
- *Turism- och besöksnäringkommuner*
- *Varuproducerande kommuner*
- *Glesbygdskommuner*
- *Kommuner i tätbefolkad region*
- *Kommuner i glesbefolkad region*

Grupperingen grundar sig på uppgifter om kommunernas folkmängd, läge, tätortsgrad, befolkningens pendlingsmönster, invånare per kvadratkilometer samt näringslivsstruktur. Eftersom kommungrupperna ändrades år 2011 är jämförelser med tidigare års kommungruppsvärden svårare. En utförlig beskrivning av de kriterier som använts finns i bilaga 2.

I beräkningen av medelvärden för kommungrupper ingår alla kommuner när det gäller antalsuppgifter, även sådana där skolformen inte finns. I redovisningen på raden "Samtliga kommuner" ingår alla kommuner där respektive skolform finns, geografiskt.

Kommungruppsmedelvärden för andelar etc. är vägda, exempelvis andelen kvinnor i en viss skolform och kommungrupp är beräknad som andelen kvinnor av samtliga elever i kommungruppen.

För de tabeller som avser gymnasieskola, komvux och undervisning i svenska för invandrare påverkas beräkningen av de kommunalförbund som finns inrättade för dessa skolformer. I redovisningen för kommungrupper ingår varken kommunalförbunden eller de kommuner som tillhör dessa.

Teckenförklaringar

Följande markeringar används i tabellerna:

- 0 betyder finns inte eller finns i så liten omfattning att det blir 0 efter avrundning.
- . betyder uppgift kan inte förekomma.
- .. betyder alltför osäker uppgift. Används om uppgiften är ofullständig, saknas på grund av bortfall eller om den bedöms ha dålig kvalitet eller resultatmått som baseras på färre än fem individer redovisas inte. Övriga mått som baseras på färre än tre individer redovisas inte.
- 1) betyder speciell förklaring finns i anslutning till förklaringar och definitioner på tabelluppslaget.

Kvalitetsfrågor mm

I bilaga 1 "Uppgifternas tillförlitlighet" har SCB beskrivit hur datainsamlingen har genomförts, kommenterat jämförbarhet med tidigare års statistik och slutligen redovisat vilken kvalitet olika typer av uppgifter har. Där finns många viktiga kommentarer om statistiken, som är väsentliga vid tolkningen av den. Vi rekommenderar därför läsaren att ta del av innehållet.

Mer statistik om förskola, skola och vuxenutbildning

Skolverkets övriga statistikpublikationer:

Beskrivande data 2015

Rapporten ger en översiktlig och statistisk beskrivning av förskola, annan pedagogisk verksamhet, fritidshem och samtliga skolformer och visar även utvecklingen över tid. Den har publicerats årligen fr.o.m. hösten 1992 och kompletterar Skolverkets presentation av den officiella statistiken och finns på Skolverkets webbplats www.skolverket.se

SCB:s publikationer

I SCB:s "*Statistiska meddelanden, serie U*" finns statistik om utbildningsväsendet. Exempel på innehåll är uppföljningsstudier av elever från grund- och gymnasieskola, komvux, folkhögskola samt universitet och högskola. Där finns också statistik över universitet och högskolor om elever, forskare, personal, ekonomi, studiestöd m.m. Vidare finns uppgifter om kostnader för utbildningsväsendet i sin helhet.

För mer information om insamlingarna eller beställning av särskilda uttag kontakta:
SCB

Enheten för statistik om utbildning och arbete

701 89 Örebro

Tel 019- 17 60 00

e-post: skolstatistik@scb.se

Sveriges Statistiska Databaser innehåller Sveriges officiella statistik från de statistikansvariga myndigheter som valt att publicera sig denna väg. Åtkomsten till databaserna är fr.o.m. den 1 januari 2000 kostnadsfri. Databaserna når man via Statistiska centralbyråns webbplats - www.scb.se.

SCB:s publikationer kan beställas hos Publikationstjänsten

Tel 019-506 948 01

e-post: publ@scb.se

eller SCB:s webbplats <http://www.scb.se>

Kostnader, samtliga skolformer

Tabellförteckning - Kostnader

Samtliga verksamheter inom förskola, fritidshem, annan pedagogisk verksamhet, skola och vuxenutbildning – Kostnader – Riksnivå

Tabell 1 nedan, utgör tabell 1 för samtliga verksamhetsformer, respektive verksamhetsform börjar därför med tabell 2. (undantaget Svensk utbildning i utlandet som inte ingår i denna tabell 1)

Tabell 1 Kostnader för samtliga verksamheter inom förskola, fritidshem, annan pedagogisk verksamhet, skola och vuxenutbildning år 2014

Fritidshem och annan pedagogisk omsorg – Kostnader – Riksnivå

Tabell 1 nedan, utgör tabell 1 för fritidshem samt annan pedagogisk omsorg, respektive verksamhetsform börjar därför med tabell 2.

Tabell 1 Kostnader för fritidshem och annan pedagogisk verksamhet 2014

Förskola – Kostnader – Riksnivå

Tabell 2 A Kostnader 2014
Tabell 2 B Kostnader 2014, spridningsmått för kommuner
Tabell 2 C Kostnader 2014, medelvärden för kommungrupper

Pedagogisk omsorg – Kostnader – Riksnivå

Tabell 2 A Kostnader 2014, spridningsmått för kommuner
Tabell 2 B Kostnader 2014, medelvärden för kommungrupper

Fritidshem – Kostnader – Riksnivå

Tabell 2 A Kostnader 2014, spridningsmått för kommuner
Tabell 2 B Kostnader 2014, medelvärden för kommungrupper

Förskoleklass – Kostnader – Riksnivå

Tabell 2 A Huvudmannens kostnader 2014
Tabell 2 B Huvudmannens kostnader per elev 2014, spridningsmått för kommuner
Tabell 2 C Huvudmannens kostnader per elev 2014, medelvärden för kommungrupper och inriktningar av fristående skolor

Grundskolan – Kostnader – Riksnivå

Huvudman

Tabell 2 A Huvudmannens kostnader 2014
Tabell 2 B Huvudmannens kostnader per elev 2014, spridningsmått för kommuner
Tabell 2 C Huvudmannens kostnader per elev 2014, medelvärden för kommungrupper och inriktningar av fristående skolor

Hemkommun

Tabell 3 A Hemkommunens kostnader 2014
Tabell 3 B Hemkommunens kostnader per elev 2014, spridningsmått för kommuner
Tabell 3 C Hemkommunens kostnader per elev 2014, medelvärden för kommungrupper

Grundskola – Kostnader – Riksnivå

Tabell 2 A Huvudmannens kostnader 2014
Tabell 2 B Huvudmannens kostnader per elev 2014, spridningsmått för kommuner
Tabell 2 C Huvudmannens kostnader per elev 2014, medelvärden för kommungrupper

Specialskolan – Kostnader – Riksnivå

Tabell 2 Huvudmannens kostnader 2014

Gymnasieskolan – Kostnader – Riksnivå

Huvudman

Tabell 2 A Huvudmannens kostnader 2014
Tabell 2 B Huvudmannens kostnader per elev 2014, spridningsmått
Tabell 2 C Huvudmannens kostnader per elev 2014, medelvärden för kommungrupper och inriktningar av fristående skolor

Hemkommun

Tabell 3 A	Hemkommunens kostnader 2014
Tabell 3 B	Hemkommunens kostnader per elev 2014, spridningsmått för kommuner
Tabell 3 C	Hemkommunens kostnader per elev 2014, medelvärden för kommungrupper

Gymnasiesärskola – Kostnader – Riksnivå

Tabell 2 A	Huvudmannens kostnader 2014
Tabell 2 B	Huvudmannens kostnader per elev 2014, spridningsmått för kommuner
Tabell 2 C	Huvudmannens kostnader per elev 2014, medelvärden för kommungrupper

Komvux – Kostnader – Riksnivå

Huvudman

Tabell 2 A	Huvudmannens kostnader per heltidsstuderande elever 2014 beräknat på verksamhetspoäng (exkl köpt utbildning)
Tabell 2 B	Huvudmannens kostnader per heltidsstuderande 2014 beräknat på verksamhetspoäng (exkl köpt utbildning), spridningsmått för kommuner
Tabell 2 C	Huvudmannens kostnader per heltidsstuderande 2014 beräknat på verksamhetspoäng (exkl köpt utbildning), medelvärden för kommungrupper

Hemkommun

Tabell 3 A	Hemkommunens kostnader per heltidsstuderande elever 2014, beräknat på verksamhetspoäng
Tabell 3 B	Hemkommunens kostnader per heltidsstuderande elever 2014, beräknat på verksamhetspoäng, spridningsmått för kommuner
Tabell 3 C	Hemkommunens kostnader per heltidsstuderande elever 2014, beräknat på verksamhetspoäng, medelvärden för kommungrupper

Särvux – Kostnader – Riksnivå

Tabell 2 A	Huvudmannens kostnader 2014
Tabell 2 B	Huvudmannens kostnader per elev 2014, spridningsmått för kommuner
Tabell 2 C	Huvudmannens kostnader per elev 2014, medelvärden för kommungrupper

Utbildning i svenska för invandrare (sfi) – Kostnader – Riksnivå

I sfi finns endast totala kostnaden, se tabell 1, samtliga verksamheter.

Svensk utbildning i utlandet – Kostnader

Tabell 1 A	Kostnader (SEK) per elev redovisad efter världsdel 2013/14, utlandsskolor
Tabell 1 B	Kostnader (SEK) per elev redovisad efter skolstorlek 2013/14, utlandsskolor
Tabell 1 C	Kostnader (SEK) per elev redovisad efter världsdel och skolstorlek 2013/14, utlandsskolor

Tables - Expenses/Costs

All activities in pre-school activities and school-age childcare, compulsory and non-compulsory education for children and adults – Expenses – National level

Expenses for pre-school activities, school-age childcare, compulsory and non-compulsory education for children and adults. Table 1 below, is table 1 in respective area of activity (i.e. compulsory and non-compulsory education for children and adults).

Table 1 Expenses for all activities in pre-school activities and school-age childcare, compulsory and non-compulsory education for children and adults 2014

Pre-school activities and school-age childcare – Expenses – National level

Expenses for pre-school activities and school-age childcare 2012, Table 1, is table 1 in respective area of activity (i.e. Pre-school, Family day-care home and Leisure-time centre)

Table 1 Costs 2014

Pre-school – Expenses – National level

Table 2 A Expenses by organiser per child 2014, central tendencies

Table 2 B Expenses by organiser per child 2014, mean values for municipal groups

Table 2 C Expenses by organiser per child 2014, averages for municipal groups

Pedagogical care – Expenses – National level

Table 2 A Expenses by organiser per child 2014, central tendencies

Table 2 B Expenses by organiser per child 2014, mean values for municipal groups

Leisure-time centre – Expenses – National level

Table 2 A Expenses by organiser per child 2014, central tendencies

Table 2 B Expenses by organiser per child 2014, mean values for municipal groups

Pre-school class – Expenses – National level

Table 2 A Expenses by organiser 2014

Table 2 B Expenses by organiser per pupil 2014, distribution measurements

Table 2 C Expenses by organiser per pupil 2014, averages for municipal groups and specialisations of independent schools

Compulsory school – Expenses – National level

Organiser

Table 2 A Expenses by organiser 2014

Table 2 B Expenses by organiser per pupil 2014, distribution measurements

Table 2 C Expenses by organiser per pupil 2014, averages for municipal groups and specialisations of independent schools

Municipality of residence

Table 3 A Expenses by municipality of residence 2014

Table 3 B Expenses by municipality of residence per pupil 2014, distribution measurements for municipalities

Table 3 C Expenses by municipality of residence per pupil 2014, averages for municipal groups

Compulsory education for pupils with learning disabilities – Expenses – National level

Table 2 A Expenses by organiser 2014

Table 2 B Expenses by organiser per pupil 2014, distribution measurements

Table 2 C Expenses by organiser per pupil 2014, averages for municipal groups

Special school – Expenses – National level

Table 2 Expenses by organiser 2014

Upper secondary school – Expenses – National level

Organiser

Table 2 A Expenses by organiser 2014

- Table 2 B Expenses by organiser per pupil 2014, distribution measurements
 Table 2 C Expenses by organiser per pupil 2014, averages for municipal groups and specialisations of independent schools

Municipality of residence

- Table 3 A Expenses by municipality of residence 2014
 Table 3 B Expenses by municipality of residence per pupil 2014, distributions measurements
 Table 3 C Expenses by municipality of residence per 2014, averages for municipal groups

Secondary education for pupils with learning disabilities – Expenses – National level

- Table 2 A Expenses by organiser 2014
 Table 2 B Expenses by organiser per pupil 2014, distribution measurements
 Table 2 C Expenses by organiser per pupil 2014, averages for municipal groups

Municipal adult education – Expenses – National level

Organiser

- Table 2 A Expenses by organiser, 2014
 Table 2 B Expenses by organiser per full-time student 2014, distribution measurements
 Table 2 C Expenses by organiser per full-time student 2014, averages for municipal groups

Municipality of residence

- Table 3 A Expenses by municipality of residence 2014
 Table 3 B Expenses by municipality of residence per student 2014, distribution measurements for municipalities
 Table 3 C Expenses by municipality of residence per student 2014, averages for municipal groups

Education for adults with learning disabilities – Expenses – National level

- Table 2 A Expenses by organiser 2014
 Table 2 B Expenses by organiser per student 2014, distribution measurements for municipal groups
 Table 2 C Expenses by organiser per student 2014, averages for municipal groups

Swedish education abroad - Expenses – National level

- Table 1 A Expenses per student 2013/14 by continent
 Table 1 B Expenses per student 2013/14 by size of school
 Table 1 C Expenses per student 2013/14 by continent and size of school

Samtliga verksamheter inom fritidshem och annan pedagogisk verksamhet, skola och vuxenutbildning – Kostnader – Riksnivå

Tabell 1 : Kostnader för samtliga verksamheter inom fritidshem, annan pedagogisk verksamhet, skola och vuxenutbildning 2014

Fritidshem, annan pedagogisk verksamhet och samtliga skolformer	Total-kostnad	därav						
		Undervisning	Lokaler och inventarier	Skolmål-tider	Lärverktyg/utrustning/skolbibliotek	Elevhälsa	Övrigt	Skolskjutsar och rese-ersättning
Fritidshem och annan pedagogisk verksamhet								
Totalt, tkr	17 415 005
Pedagogisk omsorg								
Totalt, tkr	1 723 407
Kostnad per inskrivet barn, kr	110 900
Fritidshem								
Totalt, tkr	15 096 807	.	2 193 979 ¹⁾
Kostnad per inskrivet barn, kr	34 900	.	5 700 ¹⁾
Öppen förskola								
Totalt, tkr	361 136
Öppen fritidsverksamhet för 10 - 12 åringar								
Totalt, tkr	233 655
Totalt samtliga skolformer								
Totalt, tkr	213 099 567 ²⁾
Förskola								
Totalt, tkr	65 095 038	.	7 577 921 ¹⁾
Kostnad per inskrivet barn, kr	133 500	.	19 300 ¹⁾
Förskoleklass								
Totalt, tkr	6 018 805 ³⁾	.	1 177 505 ¹⁾
Kostnad per elev, kr	48 400	.	10 600 ¹⁾
Grundskola								
Totalt, tkr	90 960 975 ⁴⁾	46 145 598	16 791 833	5 641 143	3 897 177	2 455 388	13 063 219	2 899 158
Kostnad per elev, kr	97 700	49 600	18 000	6 100	4 200	2 640	14 000	3 100
Specialskola								
Totalt, tkr	474 840 ⁵⁾	171 294	52 421	14 308	3 212	19 465	171 639	34 155
Kostnad per elev, kr	929 300 ⁶⁾	341 200	104 400	28 500	6 400	38 770	341 900	68 000
Grundsärskola								
Totalt, tkr	4 070 585 ⁷⁾	1 911 051	376 796	60 780	62 927	50 331	948 371	429 167
Kostnad per elev, kr	488 000	241 800	47 700	7 700	8 000	6 370	120 000	51 400
Gymnasiesärskola								
Totalt, tkr	2 881 283 ⁸⁾	1 163 922	354 359	41 156	88 770	51 984	637 259	229 644
Kostnad per elev, kr	398 600	179 800	54 700	6 400	13 700	8 030	98 400	31 300
Gymnasieskola								
Totalt, tkr	36 619 329 ⁹⁾	17 238 573	7 119 261	1 647 844	3 043 014	720 771	5 503 068	1 132 811
Kostnad per elev, kr	112 400	53 000	21 900	5 100	9 400	2 220	16 900	3 500
Komvux								
Totalt, tkr	4 353 015 ¹⁰⁾	1 597 767	440 903	.	157 364	14 078	903 683	.
Kostnad per heltidsstud., kr	45 200 ¹⁰⁾	29 300	8 100	.	2 900	260	16 600	.
Särvux								
Totalt, tkr	248 276
Kostnad per elev, kr	58 000
Svenska för invandrare								
Totalt, tkr	2 377 421
Kostnad per heltidsstud., kr	39 000

Förklaringar och definitioner till tabell 1

Samtliga kostnadsuppgifter avser kalenderåret 2014. För fristående skolor vars räkenskapsår inte sammanfaller med kalenderår har kostnaderna räknats upp till 2014 års prisnivå.

Totalkostnaden för verksamheterna i förskola, fritidshem, annan pedagogisk verksamhet samt förskoleklass avser kostnader för verksamhet i kommunal regi och kommunal ersättning till enskilda anordnare.

Totalkostnaderna för verksamhetsformerna avser kostnader för samtliga skolhuvudmän, även kostnader för skolskjutsar ingår.

Kostnader för skolskjutsar ingår även i kostnaden per elev. I tidigare års rapporter, före 2004, har skolskjutskostnaden ingått i kostnad per elev, till skillnad mot vad som angivits i noterna.

* Totalkostnad	
- Undervisning	Kostnader, främst löner, för skolläring och samtliga läro- och timplanebundna aktiviteter såsom undervisning och handledning. Lönekostnader för lärare under tid för kompetensutveckling liksom lönekostnader för ev. vikarie ingår här.
- Lokaler och inventarier	Kostnader för egna och förhyrda lokaler inklusive inventarier och kapitalkostnader samt driftkostnader för värme och underhåll.
- Skolmåltider	Kostnader för skolmåltidsverksamhet och cafeteria, lokalkostnader ingår ej.
- Lärverktyg/utrustning/ skolbibliotek	Kostnader avseende lärverktyg inklusive skön- och facklitteratur samt kostnader för ljud- och bildutrustning och bibliotek.
- Elevhälsa	Kostnader avseende medicinska, psykologiska och psykosociala insatser som ska stödja elevernas utveckling mot utbildningens mål. Kostnader för specialpedagogiska insatser redovisas under undervisningskostnader.
- Övrigt	Alla övriga kostnader som inte ingår i ovanstående kostnadslag t.ex. SYV-verksamhet, administration och kostnad för kompetensutveckling (exkl. lönekostnader för lärare och ev. vikarie).
- Skolskjutsar och reseersättningar	Kostnader avseende skolskjutsar/reseersättningar, ersättning till trafikföretag, egna fordon, chaufförer samt medföljare.
* Kostnad per inskrivet barn	Kostnaden dividerat med genomsnittligt antal inskrivna barn i respektive verksamhet 15 oktober eller närliggande vardag 2013 och 15 oktober eller närliggande vardag 2014.
* Kostnad per elev/heltidsstud.	Kostnaden dividerat med antal elever/heltidsstuderande, (se respektive tabell).
* Kompletterande utbildningar	Kompletterande utbildningar som står under statlig tillsyn, berättigar till studiestöd och/eller erhåller statsbidrag.
* Årselevplats	Med årselevplats avses en elevplats i heltidsutbildning.

¹⁾ Kostnaden avser kommunens kostnader för lokaler i respektive verksamhet.

²⁾ I totalkostnaden ingår 149 373 tkr som avser nystartade fristående skolor, dvs. skolor som har startat sin verksamhet någon gång under 2014. Dessutom ingår de 111 935 tkr som avser nedlagda fristående skolor, dvs. skolor vars verksamhet har upphört någon gång under 2014. I kostnaden ingår även 8 346 tkr som avser specialpedagogiskt resurscentrum. Kommunala ersättningar till landsting och fristående skolor samt statsbidrag till två landsting för riksrekryterande utbildningar (särskolan) ingår också liksom kostnader för skolskjuts och elevhem för sameskolan, 3 592 tkr.

³⁾ Kostnaden för de elever som gått i förskoleklass vid särskola inkluderas i särskolans kostnader.

⁴⁾ I totalkostnaden ingår 56 059 tkr som avser nystartade fristående grundskolor, dvs. skolor som har startat sin verksamhet någon gång under 2014 samt de 11 402 tkr som avser nedlagda fristående grundskolor, dvs. grundskolor vars verksamhet har upphört under 2014. Det ingår även kostnader för skolskjuts och elevhem för sameskolan, 11 018 kr per elev för kalenderåret 2014.

⁵⁾ I totalkostnaden ingår även 8 346 tkr som avser specialpedagogiskt resurscentrum.

⁶⁾ Kostnaden för specialpedagogiskt resurscentrum ingår inte i kostnaden per elev.

⁷⁾ I totalkostnaden ingår 231 162 tkr i kommunala ersättningar till landsting (1 904 tkr) och fristående skolor (229 258 tkr).

⁸⁾ I totalkostnaden ingår 288 061 tkr i kommunala ersättningar till landsting (53 485 tkr) och fristående skolor (234 576 tkr). Här ingår även statsbidrag på 26 128 tkr till landsting för riksrekryterande utbildningar.

⁹⁾ I totalkostnaden ingår 25 292 tkr som avser nystartade fristående gymnasieskolor, dvs. skolor som har startat sin verksamhet någon gång under 2014. Dessutom ingår de 46 360 tkr som avser nedlagda fristående skolor, dvs. skolor vars verksamhet har upphört någon gång under 2014.

I kostnaden per elev ingår inte kostnaden för nystartade/nedlagda fristående skolor.

I totalkostnaden ingår även statsbidrag till riksgymnasiet för döva och hörselskadade i Örebro 114 241 tkr.

¹⁰⁾ I totalkostnaden och total kostnad per elev ingår elever hos andra utbildningsanordnare samt kommuners och landstings ersättningar till andra utbildningsanordnare (1 239 220 tkr).

Ytterligare information om uppgifterna finns i Kvalitetsdeklarationen.

Närmast föregående publicering: Samtliga verksamheter - Kostnader - År 2013 - Uppgifter på riksnivå - Tabell 1 - Skolverkets rapport nr 432.

Fritidshem och annan pedagogisk verksamhet – Kostnader – Riksnivå

Tabell 1: Kostnader för fritidshem och annan pedagogisk verksamhet 2014

Fritidshem, annan pedagogisk verksamhet och dess delverksamheter	Total-kostnad	därav				Avgifts-finansie-ringsgrad (%) (kommunal regi)
		Kommunala kostnader för verksamhet i enskild regi	Kostnad för verksamhet i kommunal regi			
			Totalkostnad	därav		
			Lokaler (kommunal regi)	Personalkost-nad (kommunal regi)		
Fritidshem och annan pedagogisk verksamhet						
Totalt, tkr	17 415 005	16
Andel (%)	100,0
Kostnad per inskrivet barn, kr ¹⁾	37 600	41 500	36 700	.	24 200	.
Pedagogisk omsorg						
Totalt, tkr	1 723 407	580 486	1 145 209	.	0	0
Andel (%)	100,0	33,0	100,0	.	0,0	.
Kostnad per inskrivet barn, kr	110 900	96 300	120 400	.	0	.
Fritidshem						
Totalt, tkr	15 096 807	1 629 774	13 357 994	2 193 979	9 559 534	17
Andel (%)	100,0	10,0	100,0	16,0	71,0	.
Kostnad per inskrivet barn, kr	34 900	34 500	34 700	5 700	24 800	.
Öppen förskola						
Totalt, tkr	361 136
Andel (%)	100,0
Öppen fritidsverksamhet för 10-12 åringar						
Totalt, tkr	233 655
Andel (%)	100,0

Förklaringar och definitioner till tabell 1

Tabellen redovisar kostnader för 2014.

* Totalkostnad	I totalkostnaden ingår kostnader för all annan pedagogisk verksamhet (även öppna verksamheter), t.ex. kostnad för central och lokal administration, lokalkostnader, kapitalkostnader, löner och personalomkostnader. I kostnaderna ingår också kommunala bidrag till enskilda anordnare. Intäkter från andra kommunala förvaltningar (verksamheter) och från försäljning till andra kommuner och landsting har dragits ifrån.
- Kommunala kostnader för verksamhet i enskild regi	Kommunens kostnad för ersättningar till anordnare i enskild regi.
- Totalkostnad för verksamhet i kommunal regi	Kommunens totala kostnad för verksamhet som bedrivs i kommunal regi.
- Lokaler (kommunal regi)	Kommunens lokalkostnader för annan pedagogisk verksamhet i kommunal regi.
- Personalkostnad (kommunal regi)	Kommunens personalkostnader för annan pedagogisk verksamhet i kommunal regi.
- Avgiftsfinansieringsgrad (%) (kommunal regi)	Anger hur stor andel av kostnaden för kommunal annan pedagogisk verksamhet som finansieras genom föräldraavgifter. Beräkning av avgiftsfinansieringsgrad: föräldraavgifter för kommunal annan pedagogisk verksamhet dividerat med kostnaden för kommunal annan pedagogisk verksamhet.
* Kostnad per inskrivet barn	Kostnaden dividerat med genomsnittligt antal inskrivna barn i respektive verksamhet 15 oktober eller närliggande vardag 2013 och 15 oktober eller närliggande vardag 2014.

¹⁾ I kostnader per inskrivet barn ingår inte kostnader för öppen förskola respektive öppen fritidsverksamhet eftersom det inte finns några barn inskrivna i verksamheterna.

Ytterligare information om uppgifterna finns i kvalitetsdeklarationen.

Närmast föregående publicering: Förskola och annan pedagogisk verksamhet - Kostnader - År 2013 - Uppgifter på riksnivå - Tabell 1. Skolverkets rapport nr 432.

Tabell 2 A: Kostnader för förskola 2014

Kostnader	Total- kostnad	därav				Avgifts- finansie- ringsgrad (%) (kommunal regi)
		Kommunala kostnader för verksam- het i enskild regi	Kostnad för verksamhet i kommunal regi			
			Totalkostnad	därav		
			Lokaler	Personal- kostnad		
Förskola						
Totalt, tkr	65 095 038	11 712 206	52 614 399	7 577 921	38 207 026	7
Andel (%)	100,0	18,0	100,0	14,4	72,6	.
Kostnad per inskrivet barn, kr	133 500	123 500	133 900	19 300	97 200	.

Tabell 2 B: Kostnader 2014, spridningsmått för kommuner

Spridningsmått för kommuner ¹⁾	Total- kostnad per inskrivet barn	Verksamhet i kommunal regi			
		Totalkostnad per inskrivet barn	därav		Avgiftsfinan- sieringsgrad (%)
			Lokaler	Personalkostnad	
Max	166 300	189 900	35 700	129 900	10
90%	144 400	145 500	22 900	107 800	8
75%	137 000	137 100	19 700	101 800	8
Median	129 800	131 800	17 400	95 000	7
25%	124 400	125 200	14 500	89 900	6
10%	117 600	117 800	11 400	85 200	5
Min	102 300	100 400	5 500	73 100	0

Tabell 2 C: Kostnader 2014, medelvärden för kommungrupper

Kommungrupper ²⁾	Total- kostnad per inskrivet barn	Verksamhet i kommunal regi			
		Totalkostnad per inskrivet barn	därav		Avgiftsfinan- sieringsgrad (%)
			Lokaler	Personalkostnad	
Samtliga kommuner	133 500	133 900	19 300	97 200	7
Storstäder	146 100	144 900	21 200	105 200	6
Förortskommuner tillorstäder	130 300	132 900	19 800	94 300	8
Större städer	132 400	132 900	20 200	96 800	7
Förortskommuner till större städer	128 800	129 000	19 600	91 800	7
Pendlingskommuner	128 200	128 600	18 700	93 100	7
Turism- och besöksnäringkommuner	141 800	141 500	18 000	104 000	7
Varuproducerande kommuner	128 100	128 400	15 300	95 000	6
Glesbygdskommuner	129 300	131 300	14 100	99 600	6
Kommuner i tätbefolkad region	125 000	125 900	17 600	92 000	7
Kommuner i glesbefolkad region	132 700	134 500	15 200	101 400	6

Förklaringar och definitioner till tabell 2 A - 2 C

Tabellen redovisar kostnader för 2014.

* Totalkostnad	I totalkostnaden ingår alla kostnader för förskola, t.ex. kostnad för administration, lokalkostnader, kapitalkostnader, löner och personalomkostnader. I kostnaderna ingår också kommunala bidrag till enskilda anordnare. Intäkter från andra kommunala förvaltningar (verksamheter) och från försäljning till andra kommuner och landsting har dragits ifrån.
- Kommunala kostnader för verksamhet i enskild regi	Kommunens kostnad för ersättningar till anordnare i enskild regi.
- Totalkostnad för verksamhet i kommunal regi	Kommunens totala kostnad för verksamhet som bedrivs i kommunal regi.
- Lokaler (kommunal regi)	Kommunens lokalkostnader för förskola i kommunal regi.
- Personalkostnad (kommunal regi)	Kommunens personalkostnader för förskola i kommunal regi.
- Avgiftsfinansieringsgrad (%) (kommunal regi)	Anger hur stor andel av kostnaden för kommunal förskola som finansieras genom föräldraavgifter. Beräkning av avgiftsfinansieringsgrad: föräldraavgifter för kommunal förskola dividerat med kostnaden för kommunal förskola.
* Kostnad per inskrivet barn	Kostnaden dividerat med genomsnittligt antal inskrivna barn i respektive verksamhet 15 oktober eller närliggande vardag 2013 och 15 oktober eller närliggande vardag 2014.

¹⁾ Tabeller med spridningsmått redovisar endast uppgifter om verksamhet med kommuner som huvudman. Innebörden av tabellerna är att för varje variabel, dvs varje kolumn för sig, har kommunerna rangordnats med avseende på just den variabeln. På översta raden redovisas värdet för den kommun som har det högsta värdet på den variabeln, dvs. max-värdet. På motsvarande sätt redovisas det lägsta värdet som någon kommun har för den variabeln på raden längst ner i tabellen, dvs. min-värdet. Procentsatserna i tabellernas förspalt, 90%, 75%, 50%, 25% och 10%, anger hur stor andel av kommunerna som har ett värde på den aktuella variabeln som är lägre än det värde som är angivet i kolumnen för variabeln.

²⁾ Kommungruppsindelningen är gjord av Sveriges Kommuner och Landsting. Kommunerna är indelade i tio grupper efter vissa strukturella egenskaper som bland annat befolkningsstorlek, pendlingsmönster och näringslivsstruktur. För mer information se separat flik "Kommungruppsindelning"

Ytterligare information om uppgifterna finns i Kvalitetsdeklarationen.

Närmast föregående publicering: Förskola - Kostnader - År 2013 - Uppgifter på riksnivå - Tabell 2 A - 2 B. Skolverkets rapport nr 432.

Tabell 2 A: Kostnader 2014, spridningsmått för kommuner

Spridningsmått för kommuner ¹⁾	Total-kostnad per inskrivet barn	Verksamhet i kommunal regi		
		Totalkostnad per inskrivet barn	därav Personalkostnad	Avgiftsfinansieringsgrad (%)
Max	0	0
90%	153 300	171 400	0	0
75%	125 200	134 100	0	0
Median	108 400	114 100	0	0
25%	94 400	99 300	0	0
10%	75 700	85 400	0	0
Min	0	0	0	0

Tabell 2 B: Kostnader 2014, medelvärden för kommungrupper

Kommungrupper ²⁾	Total-kostnad per inskrivet barn	Verksamhet i kommunal regi		
		Totalkostnad per inskrivet barn	därav Personalkostnad	Avgiftsfinansieringsgrad (%)
Samtliga kommuner	110 900	120 400	0	0
Storstäder	123 700	160 600	0	0
Förortskommuner tillorstäder	114 100	125 200	0	0
Större städer	113 100	123 700	0	0
Förortskommuner till större städer	110 500	115 700	0	0
Pendlingskommuner	95 800	106 800	0	0
Turism- och besöksnäringkommuner	108 400	118 300	0	0
Varuproducerande kommuner	106 200	109 600	0	0
Glesbygdskommuner	99 000	103 800	0	0
Kommuner i tätbefolkad region	105 600	112 700	0	0
Kommuner i glesbefolkad region	102 900	131 100	0	0

Förklaringar och definitioner till tabell 2 A - 2 B

Tabellen redovisar kostnader för 2014.

- * Totalkostnad per inskrivet barn
I totalkostnaden ingår alla kostnader för pedagogisk omsorg t.ex. kostnad för administration, lokalkostnader, kapitalkostnader, löner och personalomkostnader. I kostnaderna ingår också kommunala bidrag till enskilda anordnare. Intäkter från andra kommunala förvaltningar (verksamheter) och från försäljning till andra kommuner och landsting har dragits ifrån.
- * Totalkostnad för verksamhet i kommunal regi
Kommunens totala kostnad för pedagogisk omsorg som bedrivs i kommunal regi.
- Personalkostnad
Kommunens personalkostnader för pedagogisk omsorg i kommunal regi.
- Avgiftsfinansieringsgrad (%)
Anger hur stor andel av kostnaden för kommunala pedagogisk omsorg som finansieras genom föräldraavgifter. Beräkning av avgiftsfinansieringsgrad: föräldraavgifter för kommunala pedagogisk omsorg dividerat med kostnaden för kommunala pedagogisk omsorg.
- * Kostnad per inskrivet barn
Kostnaden dividerat med genomsnittligt antal inskrivna barn i pedagogisk omsorg 15 oktober eller närliggande vardag 2013 och 15 oktober eller närliggande vardag 2014.

¹⁾ Tabeller med spridningsmått redovisar endast uppgifter om verksamhet med kommuner som huvudman. Innebörden av tabellerna är att för varje variabel, dvs varje kolumn för sig, har kommunerna rangordnats med avseende på just den variabeln. På översta raden redovisas värdet för den kommun som har det högsta värdet på den variabeln, dvs. max-värdet. På motsvarande sätt redovisas det lägsta värdet som någon kommun har för den variabeln på raden längst ner i tabellen, dvs. min-värdet. Procentsatserna i tabellernas förspalt, 90%, 75%, 50%, 25% och 10%, anger hur stor andel av kommunerna som har ett värde på den aktuella variabeln som är lägre än det värde som är angivet i kolumnen för variabeln.

²⁾ Kommungruppsindelningen är gjord av Sveriges Kommuner och Landsting. Kommunerna är indelade i tio grupper efter vissa strukturella egenskaper som bland annat befolkningsstorlek, pendlingsmönster och näringslivsstruktur. För mer information se separat flik "Kommungruppsindelning"

Ytterligare information om uppgifterna finns i Kvalitetsdeklarationen.

Tabell 2 A: Kostnader 2014, spridningsmått för kommuner

Spridningsmått för kommuner ¹⁾	Total-kostnad per inskrivet barn	Verksamhet i kommunal regi			
		Totalkostnad per inskrivet barn	därav		Avgiftsfinansieringsgrad (%)
			Lokaler	Personalkostnad	
Max	88 100	86 400	16 600	65 900	50,0
90%	44 800	44 400	8 500	31 700	22,0
75%	40 100	39 700	6 600	28 600	19,0
Median	35 600	35 800	5 000	25 800	16,0
25%	31 300	31 200	3 500	22 300	14,0
10%	28 000	27 800	2 500	19 800	12,0
Min	18 100	16 400	0	12 000	0,0

Tabell 2 B: Kostnader 2014, medelvärden för kommungrupper

Kommungrupper ²⁾	Total-kostnad per inskrivet barn	Verksamhet i kommunal regi			
		Totalkostnad per inskrivet barn	därav		Avgiftsfinansieringsgrad (%)
			Lokaler	Personalkostnad	
Samtliga kommuner	34 900	34 700	5 700	24 800	17,0
Storstäder	37 000	36 600	7 100	27 000	16,0
Förortskommuner tillorstäder	33 600	33 100	5 900	23 400	20,0
Större städer	34 100	34 200	5 400	24 300	17,0
Förortskommuner till större städer	34 400	33 800	5 800	23 800	18,0
Pendlingskommuner	35 000	34 700	5 300	24 300	17,0
Turism- och besöksnäringkommuner	37 300	37 500	5 300	27 700	16,0
Varuproducerande kommuner	36 100	35 900	4 800	25 600	16,0
Glesbygdskommuner	43 100	42 700	5 900	31 400	12,0
Kommuner i tätbefolkad region	34 100	34 100	5 200	24 100	17,0
Kommuner i glesbefolkad region	35 700	35 800	4 500	26 400	14,0

Förklaringar och definitioner till tabell 2 A - 2 B

Tabellen redovisar kostnader för 2014.

* Totalkostnad per inskrivet barn

I totalkostnaden ingår alla kostnader för fritidshem t.ex. kostnad för administration, lokalkostnader, kapitalkostnader, löner och personalomkostnader. I kostnaderna ingår också kommunala bidrag till enskilda anordnare. Intäkter från andra kommunala förvaltningar (verksamheter) och från försäljning till andra kommuner och landsting har dragits ifrån.

* Totalkostnad för verksamhet i kommunal regi

Kommunens totala kostnad för fritidshem som bedrivs i kommunal regi.

- Lokaler

Kommunens lokalkostnader för fritidshem i kommunal regi.

- Personalkostnad

Kommunens personalkostnader för fritidshem i kommunal regi.

- Avgiftsfinansieringsgrad (%)

Anger hur stor andel av kostnaden för kommunalt fritidshem som finansieras genom föräldraavgifter. Beräkning av avgiftsfinansieringsgrad: föräldraavgifter för kommunala fritidshem dividerat med kostnaden för kommunala fritidshem

¹⁾ Tabeller med spridningsmått redovisar endast uppgifter om verksamhet med kommuner som huvudman.

Innebörden av tabellerna är att för varje variabel, dvs varje kolumn för sig, har kommunerna rangordnats med avseende på just den variabeln. På översta raden redovisas värdet för den kommun som har det högsta värdet på den variabeln, dvs. max-värdet. På motsvarande sätt redovisas det lägsta värdet som någon kommun har för den variabeln på raden längst ner i tabellen, dvs. min-värdet. Procentsatserna i tabellernas förspalt, 90%, 75%, 50%, 25% och 10%, anger hur stor andel av kommunerna som har ett värde på den aktuella variabeln som är lägre än det värde som är angivet i kolumnen för variabeln.

²⁾ Kommungruppsindelningen är gjord av Sveriges Kommuner och Landsting. Kommunerna är indelade i tio grupper efter vissa strukturella egenskaper som bland annat befolkningsstorlek, pendlingsmönster och näringslivsstruktur. För mer information se separat flik "Kommungruppsindelning"

Ytterligare information om uppgifterna finns i Kvalitetsdeklarationen.

Närmast föregående publicering:

Fritidshem - Kostnader - År 2013 - Uppgifter på riksnivå - Tabell 2 A - 2 B. Skolverkets rapport nr 432.

Tabell 2 A: Huvudmannens kostnader 2014

Huvudman	Total- kostnad	därav	
		Lokaler	Personalkostnad
Samtliga huvudmän			
Totalt, tkr	5 898 991 ¹⁾	1 177 505	3 841 729
Andel (%)	100,0	20,0	65,1
Kostnad per elev, kr	53 300	10 600	34 700
Kommun			
Totalt, tkr	5 201 045	1 026 251	3 404 442
Andel (%)	100,0	19,7	65,5
Kostnad per elev, kr	51 800	10 200	33 900
Fristående skolor			
Totalt, tkr	697 946	151 254	437 287
Andel (%)	100,0	21,7	62,7
Kostnad per elev, kr	68 300	14 800	42 800
<i>därav</i>			
Allmän			
Totalt, tkr	611 103	131 610	381 910
Andel (%)	100,0	21,5	62,5
Kostnad per elev, kr	68 600	14 800	42 900
Konfessionell			
Totalt, tkr	57 506	12 841	36 485
Andel (%)	100,0	22,3	63,4
Kostnad per elev, kr	64 500	14 400	40 900
Waldorf			
Totalt, tkr	17 228	3 914	11 565
Andel (%)	100,0	22,7	67,1
Kostnad per elev, kr	63 600	14 400	42 700
Internationella skolor			
Totalt, tkr	12 109	2 889	7 328
Andel (%)	100,0	23,9	60,5
Kostnad per elev, kr	80 700	19 300	48 900

Tabell 2 B: Huvudmannens kostnader per elev 2014, spridningsmått

Spridningsmått för kommuner ²⁾	Total- kostnad	Lokaler	Personalkostnad
Max	125 600	36 300	86 500
90%	75 000	16 000	47 400
75%	64 700	12 600	41 700
Median	54 300	9 400	35 800
25%	46 500	6 600	30 600
10%	38 700	4 800	26 100
Min	0	0	0

Spridningsmått för fristående skolor ²⁾	Total- kostnad	Lokaler	Personalkostnad
Max
90%	106 300	25 100	71 200
75%	81 500	17 500	53 300
Median	62 800	12 500	39 800
25%	47 400	8 700	30 000
10%	36 900	5 300	22 400
Min	0	0	0

Tabell 2 C: Huvudmannens kostnader per elev 2014, medelvärden för kommungrupper och inriktningar av fristående skolor

Kommungrupper ³⁾	Total-kostnad	därav	
		Lokaler	Personalkostnad
Samtliga kommuner	51 800	10 200	33 900
Storstäder	44 700	10 600	28 500
Förortskommuner tillorstäder	49 000	10 000	33 100
Större städer	51 900	10 300	34 000
Förortskommuner till större städer	48 500	9 900	33 100
Pendlingskommuner	55 700	9 700	36 400
Turism- och besöksnäringkommuner	70 100	13 200	43 800
Varuproducerande kommuner	58 200	9 500	37 700
Glesbygdskommuner	50 000	8 100	33 300
Kommuner i tätbefolkad region	57 300	10 600	36 200
Kommuner i glesbefolkad region	54 500	9 600	37 300

Inriktningar för fristående skolor	Total-kostnad	därav	
		Lokaler	Personalkostnad
Samtliga	68 300	14 800	42 800
Allmän	68 600	14 800	42 900
Konfessionell	64 500	14 400	40 900
Waldorf	63 600	14 400	42 700
Internationell	80 700	19 300	48 900

Förklaringar och definitioner till tabell 2 A-C

Tabellen redovisar kostnader för 2014.

- * Totalkostnad Totalkostnaden för kommunala skolor avser kostnader för verksamhet i kommunal regi samt kostnaden för internationella och fristående skolor.
- Lokaler Lokalkostnader för förskoleklass.
- Personalkostnad Personalkostnader för förskoleklass.
- * Kostnad per elev Kostnaden dividerat med medeltalet av antal inskrivna elever i förskoleklass 15 oktober eller närliggande vardag 2013 och den 15 oktober eller närliggande vardag 2014.

¹⁾ I summan ingår inte kommunernas ersättning till enskild verksamhet. Detta innebär att kostnaderna för enskild verksamhet som bedrivs av andra huvudmän än fristående skolor inte redovisas.

²⁾ Tabeller med spridningsmått redovisar endast uppgifter om verksamhet med kommuner som huvudman. Innebörden av tabellerna är att för varje variabel, dvs varje kolumn för sig, har kommunerna rangordnats med avseende på just den variabeln. På översta raden redovisas värdet för den kommun som har det högsta värdet på den variabeln, dvs. max-värdet. På motsvarande sätt redovisas det lägsta värdet som någon kommun har för den variabeln på raden längst ner i tabellen, dvs. min-värdet. Procentsatserna i tabellernas förspalt, 90%, 75%, 50%, 25% och 10%, anger hur stor andel av kommunerna som har ett värde på den aktuella variabeln som är lägre än det värde som är angivet i kolumnen för variabeln.

³⁾ Kommungruppsindelningen är gjord av Sveriges Kommuner och Landsting. Kommunerna är indelade i tio grupper efter vissa strukturella egenskaper som bland annat befolkningsstorlek, pendlingsmönster och näringslivsstruktur. För mer information se separat flik "Kommungruppsindelning"

Ytterligare information om uppgifterna finns i Kvalitetsdeklarationen.

Tabell 2A: Huvudmannens kostnader 2014

Huvudman	Total- kostnad	därav						Intäkter från elev- avgifter
		Undervisning	Lokaler och inventarier	Skolmål- tider	Lärverktyg/ utrustning/ skolbibliotek	Elevhälsa	Övrigt	
Samtliga huvudmän								
Totalt, tkr	87 994 357 ¹⁾²⁾	46 145 598	16 791 833	5 641 143	3 897 177	2 455 388	13 063 219	31 285
Andel (%)	100,0	52,4	19,1	6,4	4,4	2,8	14,8	0,0
Kostnad per elev, kr	94 600	49 600	18 000	6 100	4 200	2 640	14 000	0
Kommun								
Totalt, tkr	76 596 306	40 143 287	14 496 801	4 794 302	3 242 709	2 189 883	11 729 324	.
Andel (%)	100,0	52,4	18,9	6,3	4,2	2,9	15,3	.
Kostnad per elev, kr	95 000	49 800	18 000	5 900	4 000	2 720	14 500	.
Sameskola								
Totalt, tkr	59 033 ¹⁾	15 688	10 842	2 953	637	115	28 798 ³⁾	.
Andel (%)	100,0	26,6	18,4	5,0	1,1	0,2	48,8	.
Kostnad per elev, kr	181 100	48 100	33 300	9 100	2 000	350	88 300	.
Fristående skolor								
Totalt, tkr	11 339 018 ²⁾	5 986 623	2 284 190	843 889	653 830	265 390	1 305 096	31 285
Andel (%)	100,0	52,8	20,1	7,4	5,8	2,3	11,5	0,3
Kostnad per elev, kr	91 600	48 300	18 400	6 800	5 300	2 140	10 500	300
<i>därav</i>								
Allmän								
Totalt, tkr	9 865 631	5 146 507	2 016 820	735 228	587 759	230 106	1 149 213	2 693
Andel (%)	100,0	52,2	20,4	7,5	6,0	2,3	11,6	0,0
Kostnad per elev, kr	90 200	47 000	18 400	6 700	5 400	2 100	10 500	0
Konfessionell								
Totalt, tkr	787 537	455 694	140 870	58 718	35 167	17 547	79 542	0
Andel (%)	100,0	57,9	17,9	7,5	4,5	2,2	10,1	0,0
Kostnad per elev, kr	99 400	57 500	17 800	7 400	4 400	2 210	10 000	0
Waldorf								
Totalt, tkr	449 136	268 591	77 792	34 939	16 811	10 301	40 702	281
Andel (%)	100,0	59,8	17,3	7,8	3,7	2,3	9,1	0,1
Kostnad per elev, kr	99 900	59 700	17 300	7 800	3 700	2 290	9 000	100
Internationella skolor								
Totalt, tkr	207 278	99 711	43 349	13 346	12 343	6 597	31 931	26 552
Andel (%)	100,0	48,1	20,9	6,4	6,0	3,2	15,4	12,8
Kostnad per elev, kr	117 800	56 700	24 600	7 600	7 000	3 750	18 200	15 100
Riksinternatskolor								
Totalt, tkr	29 435	16 120	5 360	1 658	1 751	839	3 708	1 758
Andel (%)	100,0	54,8	18,2	5,6	5,9	2,9	12,6	6,0
Kostnad per elev, kr	120 100	65 800	21 900	6 800	7 100	3 420	15 100	7 200

Tabell 2B: Huvudmannens kostnader per elev 2014, spridningsmått

Spridningsmått för kommuner ³⁾	Total-kostnad	Undervisning	Lokaler och inventarier	Skolmål-tider	Lärverktyg/ utrustning/ skolbibliotek	Elevhälsa	Övrigt
Max	129 800	63 400	23 200	11 200	5 800	4 290	28 300
90%	108 200	59 200	21 900	8 300	4 900	3 550	23 900
75%	101 000	55 200	20 200	7 500	4 800	3 110	17 300
Median	95 200	49 100	17 000	6 700	3 700	2 830	14 400
25%	88 100	45 900	15 000	6 000	2 800	2 270	10 900
10%	85 500	45 100	14 000	5 300	2 000	1 900	10 700
Min	83 800	38 300	9 800	4 800	1 700	1 890	10 600

Spridningsmått för fristående skolor ³⁾	Total-kostnad	Undervisning	Lokaler och inventarier	Skolmål-tider	Lärverktyg/ utrustning/ skolbibliotek	Elevhälsa	Övrigt	Intäkter från elev-avgifter
Max
90%	182 100	110 000	33 800	11 700	10 200	4 340	21 300	0
75%	107 200	63 200	22 800	8 800	6 600	2 860	13 800	0
Median	90 500	51 100	16 600	7 000	4 400	1 900	8 000	0
25%	78 100	40 500	12 500	5 600	2 700	1 130	4 200	0
10%	69 400	31 700	8 100	4 400	1 800	540	2 100	0
Min	0	0	0	0	0	0	0	0

Tabell 2C: Huvudmannens kostnader per elev 2014, medelvärden för kommungrupper och inriktningar av fristående skolor

Kommungrupper ⁴⁾	Total-kostnad	därav					
		Undervisning	Lokaler och inventarier	Skolmål-tider	Lärverktyg/utrustning/skolbibliotek	Elevhälsa	Övrigt
Samtliga kommuner	95 000	49 800	18 000	5 900	4 000	2 720	14 500
Storstäder	105 400	54 600	21 500	6 600	3 200	3 070	16 400
Kommuner i glesbefolkad region	96 900	50 000	17 600	7 200	3 800	2 710	15 600
Förortskommuner tillorstäder	92 600	49 900	16 400	5 400	4 200	2 360	14 300
Större städer	92 000	48 300	17 900	5 400	4 300	2 470	13 700
Förortskommuner till större städer	90 400	45 700	17 700	5 600	3 600	3 120	14 800
Pendlingskommuner	95 300	49 100	17 800	6 100	4 300	3 020	15 000
Turism- och besöksnäringkommuner	106 500	54 500	22 700	7 200	4 100	3 380	14 800
Varuproducerande kommuner	93 000	49 000	16 300	6 500	4 000	2 730	14 500
Glesbygdskommuner	106 300	53 500	20 200	7 600	3 600	3 500	17 900
Kommuner i tätbefolkad region	90 600	48 000	16 200	6 100	4 100	2 850	13 500

Inriktningar för fristående skolor	Total-kostnad	därav						Intäkter från elevavgifter
		Undervisning	Lokaler och inventarier	Skolmål-tider	Lärverktyg/utrustning/skolbibliotek	Elevhälsa	Övrigt	
Samtliga	91 600	48 300	18 400	6 800	5 300	2 140	10 500	300
Allmän	90 200	47 000	18 400	6 700	5 400	2 100	10 500	0
Konfessionell	99 400	57 500	17 800	7 400	4 400	2 210	10 000	0
Waldorf	99 900	59 700	17 300	7 800	3 700	2 290	9 000	100
Internationell	117 800	56 700	24 600	7 600	7 000	3 750	18 200	15 100
Riksinternat	120 100	65 800	21 900	6 800	7 100	3 420	15 100	7 200

Förklaringar och definitioner till tabell 2 A -C

Tabellerna redovisar kostnader för huvudmannens skolor.

Samtliga kostnadsuppgifter avser kalenderåret 2014. För fristående skolor vars räkenskapsår inte sammanfaller med kalenderår har kostnaderna räknats upp till 2014 års prisnivå. I kostnader för fristående skolor ingår endast de skolor som startade sin verksamhet före den 1 januari 2014 och som haft verksamhet under ett helt år.

Totalkostnad	I totalkostnaden ingår kostnader för undervisning, lokaler och inventarier, skolmåltider, lärverktyg, utrustning och skolbibliotek, elevhälsa samt övriga kostnader. Kommunens kostnader för skolskjutsar ingår ej utan redovisas i tabell 3.
- Undervisning	Kostnader, främst löner, för skolläring och samtliga läro- och timplanbundna aktiviteter samt lönekostnader för lärare under tid för kompetensutveckling och lönekostnader för ev. vikarie.
- Lokaler och inventarier	Kostnader för egna och förhyrda lokaler inklusive inventarier och kapitalkostnader samt driftskostnader för värme och underhåll.
- Skolmåltider	Kostnader för skolmåltidsverksamhet och cafeteria. Lokalkostnader ingår ej.
- Lärverktyg/utrustning/ skolbibliotek	Kostnader avseende läroverktyg inklusive skön- och facklitteratur, utrustning inkl. kapital- och servicekostnader m.m. samt skolbibliotek såsom bokinköp och lön.
- Elevhälsa	Kostnader avseende medicinska, psykologiska och psykosociala insatser som ska stödja elevernas utveckling mot utbildningens mål. Kostnader för specialpedagogiska insatser redovisas under undervisningskostnader.
- Övrigt	Alla övriga kostnader som inte ingår i ovanstående kostnadsslag, t.ex. SYV-verksamhet, administration och kostnad för kompetensutveckling såsom kursavgift (exkl. lönekostnader).
* Intäkter från elevavg.	Summa intäkter från elevavgifter dividerat med totalt antal elever.
* Kostnad per elev	Kostnaden dividerat med
- kommun	-medeltalet av antal elever den 15 oktober eller närliggande vardag 2013 och den 15 oktober eller närliggande vardag 2014.
- sameskolan	-medeltalet av antal elever den 15 oktober eller närliggande vardag 2013 och den 15 oktober eller närliggande vardag 2014 inkl. integrerade elever i grundskolan.
- fristående	-medeltalet av antal elever den 15 oktober eller närliggande vardag 2013 och den 15 oktober eller närliggande vardag 2014. För fristående skolor med annat räkenskapsår än kalenderår avser dock elevantalet den 15 oktober eller närliggande vardag 2013.
* Andel (%)	Andel (%) av totalkostnaden.

¹⁾ I totalkostnaden ingår inte kostnader för skolskjuts och elevhem för sameskola. Kostnaden uppgick till 11 018 kr per elev för kalenderåret 2014.

²⁾ I totalkostnaden ingår inte de 56 059 tkr som avser nystartade fristående grundskolor, dvs. skolor som har startat sin verksamhet någon gång under 2014. Dessutom ingår inte heller de 11 402 tkr som avser nedlagda fristående grundskolor, dvs. skolor vars verksamhet har upphört under 2014.

³⁾ Tabeller med spridningsmått redovisar endast uppgifter om verksamhet med kommuner som huvudman. Innebörden av tabellerna är att för varje variabel, dvs varje kolumn för sig, har kommunerna rangordnats med avseende på just den variabeln. På översta raden redovisas värdet för den kommun som har det högsta värdet på den variabeln, dvs. max-värdet. På motsvarande sätt redovisas det lägsta värdet som någon kommun har för den variabeln på raden längst ner i tabellen, dvs. min-värdet. Procentsatserna i tabellernas förspalt, 90%,

⁴⁾ Kommungruppsindelningen är gjord av Sveriges Kommuner och Landsting. Kommunerna är indelade i tio grupper efter vissa strukturella egenskaper som bland annat befolkningsstorlek, pendlingsmönster och näringslivsstruktur. För mer information se separat flik "Kommungruppsindelning"

Ytterligare information om uppgifterna finns i Kvalitetsdeklarationen.

Närmast föregående publicering: Grundskolan - Kostnader - År 2013 - Uppgifter på riksnivå -Tabell 2 - Skolverkets rapport nr 432.

Tabell 3 A: Hemkommunens kostnader 2014

	Totalkostnad	Ersättningar till andra kommuner	Ersättningar till enskilda huvudmän	Skolskjutsar
Totalt, tkr	90 890 602	1 172 821	11 187 544	2 895 566
Andel (%)	100,0	1,3	12,3	3,2
Kostnad per elev, kr	97 100	93 700	86 400	3 090
Antal elever	935 754	12 516	129 501	935 754

Tabell 3 B: Hemkommunens kostnader per elev 2014, spridningsmått för kommuner

Spridningsmått för kommuner ¹⁾	Totalkostnad	Ersättningar till andra kommuner	Ersättningar till enskilda huvudmän	Skolskjutsar
Max
90%	116 000	134 700	161 000	9 990
75%	105 800	108 600	101 900	7 090
Median	97 700	89 700	87 100	4 700
25%	93 100	76 900	78 700	2 880
10%	89 200	62 400	73 100	1 320
Min	80 700	32 000	26 400	230

Tabell 3 C: Hemkommunens kostnader per elev 2014, medelvärden för kommungrupper

Kommungrupper ²⁾	Totalkostnad	Ersättningar till andra kommuner	Ersättningar till enskilda huvudmän	Skolskjutsar
Samtliga kommuner	97 100	93 700	86 400	3 090
Storstäder	103 400	96 300	93 700	510
Förortskommuner tillorstäder	92 400	93 300	82 500	1 340
Större städer	93 900	93 600	83 500	2 930
Förortskommuner till större städer	94 600	93 700	90 500	3 900
Pendlingskommuner	99 600	94 900	84 300	4 970
Turism- och besöksnäringkommuner	112 500	109 100	96 400	6 290
Varuproducerande kommuner	99 100	97 100	93 300	5 890
Glesbygdskommuner	115 700	88 500	98 100	9 820
Kommuner i tätbefolkad region	94 900	84 200	83 400	4 600
Kommuner i glesbefolkad region	101 000	78 100	81 200	5 210

Förklaringar och definitioner till tabell 3 A-C

Tabellerna redovisar kostnader för elever folkbokförda i kommunen. Samtliga kostnadsuppgifter avser kalenderåret 2014. Antalet elever som anges i tabellen motsvarar det antal elever för vilka ersättning har erlagts. Beträffande skolskjutsar fördelas kostnader på samtliga folkbokförda elever.

* Totalkostnad	I totalkostnaden ingår kostnader för undervisning, lokaler och inventarier, skolmål-tider, lärvärktyg, utrustning och skolbibliotek, elevhälsa, skolskjutsar samt övriga kostnader. Till skillnad från redovisningen av huvudmannens totalkostnad ingår här således även kostnad för skolskjutsar. Dessutom har kostnader för köp av verksamhet från fristående skolor, stat och annan kommun lagts till och intäkter för elever från annan kommun har dragits ifrån.
* Ersättningar till andra kommuner	Total ersättning för elever i annan kommuns grundskola.
* Ersättningar till enskilda huvudmän	Total ersättning för elever i fristående skola.
* Skolskjutsar	Kommunens kostnad för skolskjutsar.
* Totalkostnad per elev	Totalkostnad för hemkommunen dividerat med antal folkbokförda grundskoleelever i kommunen.
* Ersättning per elev i andra kommuner	Total ersättning till andra kommuner dividerat med medeltalet folkbokförda elever i kommunen 15 oktober eller närliggande vardag 2013 och 15 oktober eller närliggande vardag 2014 för vilka ersättning har erlagts.
* Ersättning per elev till enskilda huvudmän	Total ersättning till fristående skolor dividerat med medeltalet folkbokförda elever i kommunen 15 oktober eller närliggande vardag 2013 och 15 oktober eller närliggande vardag 2014 för vilka ersättning har erlagts
* Kostnad per elev för skolskjutsar	Kommunens kostnad för skolskjutsar dividerat med medeltalet av antal folkbokförda grundskoleelever i kommunen den 15 oktober eller närliggande vardag 2013 och 15 oktober eller närliggande vardag 2014.
* Andel (%)	Andel (%) av totalkostnaden.

¹⁾ Tabeller med spridningsmått redovisar endast uppgifter om verksamhet med kommuner som huvudman. Innebörden av tabellerna är att för varje variabel, dvs varje kolumn för sig, har kommunerna rangordnats med avseende på just den variabeln. På översta raden redovisas värdet för den kommun som har det högsta värdet på den variabeln, dvs. max-värdet. På motsvarande sätt redovisas det lägsta värdet som någon kommun har för den variabeln på raden längst ner i tabellen, dvs. min-värdet. Procentsatserna i tabellernas förspalt, 90%, 75%, 50%, 25% och 10%, anger hur stor andel av kommunerna som har ett värde på den aktuella variabeln som är lägre än det värde som är angivet i kolumnen för variabeln.

²⁾ Kommungruppsindelningen är gjord av Sveriges Kommuner och Landsting. Kommunerna är indelade i tio grupper efter vissa strukturella egenskaper som bland annat befolkningsstorlek, pendlingsmönster och näringslivsstruktur. För mer information se separat flik "Kommungruppsindelning"

Ytterligare information om uppgifterna finns i Kvalitetsdeklarationen.

Närmast föregående publicering: Grundskolan - Kostnader - Uppgifter på riksnivå - år 2013 - Tabell 3. Skolverkets rapport nr 432.

Tabell 2 A: Huvudmannens kostnader 2014

	Total-kostnad	därav						Kostnader för skolskjuts
		Under-visning	Lokaler och inventarier	Skol-måltider	Lärverktyg/ utrustning/ skolbibliotek	Elevhälsa	Övrigt	
Huvudman								
Kommun								
Totalt, tkr	3 410 256	1 911 051	376 796	60 780	62 927	50 331	948 371	429 167
Andel (%)	100,0	56,0	11,0	1,8	1,8	1,5	27,8	12,6
Kostnad per elev, kr	431 500	241 800	47 700	7 700	8 000	6 370	120 000	51 400

Tabell 2 B: Huvudmannens kostnader per elev 2014, spridningsmått för kommuner

Spridningsmått för kommuner ¹⁾	Total-kostnad	Under-visning	Lokaler och inventarier	Skol-måltider	Lärverktyg/ utrustning/ skolbibliotek	Elevhälsa	Övrigt	Kostnader för skolskjuts
Max
90%	779 300	500 100	95 200	13 000	16 700	17 490	265 000	106 800
75%	574 400	338 300	62 200	9 300	10 500	8 640	188 600	69 500
Median	436 200	235 400	35 700	6 900	6 800	3 760	108 500	42 000
25%	355 700	176 300	18 400	4 700	3 900	780	47 800	25 400
10%	269 600	133 100	4 300	0	1 500	0	21 300	10 200
Min	0	0	0	0	0	0	0	0

Tabell 2 C: Huvudmannens kostnader per elev 2014, medelvärden för kommungrupper

Kommungrupper ²⁾	Total-kostnad	därav						Kostnader för skolskjuts
		Under-visning	Lokaler och inventarier	Skol-måltider	Lärverktyg/ utrustning/ skolbibliotek	Elevhälsa	Övrigt	
Samtliga kommuner	431 500	241 800	47 700	7 700	8 000	6 370	120 000	51 400
Storstäder	458 100	314 800	57 200	7 300	7 700	3 980	67 200	49 200
Förortskommuner tillorstäder	430 400	226 400	54 200	9 400	8 600	7 120	124 700	50 900
Större städer	409 300	201 200	45 800	7 400	7 800	5 920	141 200	50 900
Förortskommuner till större städer	449 300	290 500	38 300	5 100	6 800	17 110	91 600	51 400
Pendlingskommuner	455 700	258 100	47 300	7 700	7 000	9 550	126 000	55 600
Turism- och besöksnäringkommuner	536 900	299 400	87 400	9 800	11 400	2 370	126 600	82 100
Varuproducerande kommuner	418 400	264 300	32 800	6 900	6 600	5 470	102 300	44 500
Glesbygdskommuner	417 700	249 500	38 200	9 900	5 900	4 090	110 200	43 400
Kommuner i tätbefolkad region	437 100	244 200	45 300	6 900	9 300	6 960	124 500	52 200
Kommuner i glesbefolkad region	444 200	231 600	37 200	8 800	9 400	5 700	151 500	59 000

Förklaringar och definitioner till tabell 2 A-C

Tabellerna redovisar kostnader för huvudmannens skolor (exklusive integrerade elever).

Samtliga kostnadsuppgifter avser kalenderåret 2014.

* Totalkostnad	I totalkostnaden ingår kostnader för undervisning, lokaler och inventarier, skolmåltider, lärverktyg, utrustning och skolbibliotek, elevhälsa och övriga kostnader, bl.a. SYV-verksamhet, skolledning och administration.
- Undervisning	Kostnader, främst löner, för skolledning och samtliga läro- och timplanebundna aktiviteter såsom undervisning och handledning. Lönekostnader för lärare under tid för kompetensutveckling liksom lönekostnader för ev. vikarie ingår här.
- Lokaler och inventarier	Kostnader för egna och förhyrda lokaler inklusive inventarier och kapitalkostnader samt driftskostnader för värme och underhåll.
- Skolmåltider	Kostnader för skolmåltidsverksamhet och cafeteria, lokalkostnader ingår ej.
- Lärverktyg/utrustning/ skolbibliotek	Kostnader avseende lärverktyg inklusive skön- och facklitteratur, ljud- och bildutrustning samt skolbibliotek såsom bokinköp och lön.
- Elevhälsa	Kostnader avseende skolläkare, skolsköterskor, skolkuratorer och skolpsykologer (även kostnad för köpta tjänster ingår).
- Övrigt	Alla övriga kostnader som inte ingår i ovanstående kostnadsslag t.ex. SYV-verksamhet, administration och kostnad för kompetensutveckling såsom kursavgift (exkl. lönekostnader för lärare och ev. vikarie).
* Kostnader för skolskjuts	Kommunens kostnad för skolskjutsar dividerat med medeltalet av antal folkbokförda särskoleelever i kommunen den 15 oktober eller närliggande vardag 2013 och 15 oktober eller närliggande vardag 2014.
* Kostnad per elev	Kostnaden dividerat med medeltalet av antal elever den 15 oktober eller närliggande vardag 2013 och den 15 oktober eller närliggande vardag 2014, exklusive integrerade elever.
* Andel (%)	Andel (%) av totalkostnaden.

¹⁾ Tabeller med spridningsmått redovisar endast uppgifter om verksamhet med kommuner som huvudman. Innebörden av tabellerna är att för varje variabel, dvs varje kolumn för sig, har kommunerna rangordnats med avseende på just den variabeln. På översta raden redovisas värdet för den kommun som har det högsta värdet på den variabeln, dvs. max-värdet. På motsvarande sätt redovisas det lägsta värdet som någon kommun har för den variabeln på raden längst ner i tabellen, dvs. min-värdet. Procentsatserna i tabellernas förspalt, 90%, 75%, 50%, 25% och 10%, anger hur stor andel av kommunerna som har ett värde på den aktuella variabeln som är lägre än det värde som är angivet i kolumnen för variabeln.

²⁾ Kommungruppsindelningen är gjord av Sveriges Kommuner och Landsting. Kommunerna är indelade i tio grupper efter vissa strukturella egenskaper som bland annat befolkningsstorlek, pendlingsmönster och näringslivsstruktur. För mer information se separat flik "Kommungruppsindelning"

Ytterligare information om uppgifterna finns i Kvalitetsdeklarationen.

Närmast föregående publicering: Grundsärskolan - Kostnader - År 2013 - Uppgifter på riksnivå - Tabell 2. Skolverkets rapport nr 432.

Tabell 2: Huvudmannens kostnader 2014

Skoltyp Skola	Antal elever	Total- kostnad ¹⁾	därav							
			Under- visning	Lokaler och inventarier	Lärverktyg/ utrustning/ skolbibliotek	Skol- måltider	Elevhem	Skolskjuts och rese- ersättning	Elevhälsa	Övrigt
Samtliga specialskolor	502									
Totalt, tkr		466 494	171 294	52 421	3 212	14 308	111 569	34 155	19 465	60 070
Andel (%)		100,0	36,7	11,2	0,7	3,1	23,9	7,3	4,2	12,9
Kostnad per elev, kr		929 300	341 200	104 400	6 400	28 500	222 200	68 000	38 780	119 700
Regionskolor för döva och hörselskadade										
Birgittaskolan, Örebro	116									
Totalt, tkr		81 371	28 077	10 618	472	2 784	13 370	10 609	2 173	13 268
Andel (%)		100,0	34,5	13,0	0,6	3,4	16,4	13,0	2,7	16,3
Kostnad per elev, kr		704 500	243 100	91 900	4 100	24 100	115 800	91 900	18 810	114 900
Kristinaskolan, Härnösand ²⁾	37									
Totalt, tkr		40 685	13 056	6 146	410	1 043	13 314	2 371	1 652	2 693
Andel (%)		100,0	32,1	15,1	1,0	2,6	32,7	5,8	4,1	6,6
Kostnad per elev, kr		1 114 700	357 700	168 400	11 200	28 600	364 800	65 000	45 260	73 800
Manillaskolan, Stockholm ²⁾	96									
Totalt, tkr		58 698	29 378	9 515	1 044	1 193	0	3 684	1 536	12 348
Andel (%)		100,0	50,0	16,2	1,8	2,0	0,0	6,3	2,6	21,0
Kostnad per elev, kr		611 400	306 000	99 100	10 900	12 400	0	38 400	16 000	128 600
Vänerskolan, Vänersborg	47									
Totalt, tkr		47 347	14 457	6 446	254	2 439	13 842	4 294	1 975	3 640
Andel (%)		100,0	30,5	13,6	0,5	5,2	29,2	9,1	4,2	7,7
Kostnad per elev, kr		1 018 200	310 900	138 600	5 500	52 500	297 700	92 300	42 470	78 300
Östervångsskolan, Lund ²⁾	65									
Totalt, tkr		56 599	22 862	6 178	687	2 023	9 280	3 083	2 916	9 570
Andel (%)		100,0	40,4	10,9	1,2	3,6	16,4	5,4	5,2	16,9
Kostnad per elev, kr		870 800	351 700	95 000	10 600	31 100	142 800	47 400	44 860	147 200
Riksskolor										
Åsbackaskolan, Gnesta ^{2) 3)}	10									
Totalt, tkr		55 197	14 463	3 700	66	1 315	23 191	2 776	1 267	8 419
Andel (%)		100,0	26,2	6,7	0,1	2,4	42,0	5,0	2,3	15,3
Kostnad per elev, kr		5 519 700	1 446 300	370 000	6 600	131 500	2 319 100	277 600	126 700	841 900
Ekeskolan, Örebro ⁴⁾	27									
Totalt, tkr		59 253	21 011	5 993	144	2 002	23 278	1 161	2 206	3 458
Andel (%)		100,0	35,5	10,1	0,2	3,4	39,3	2,0	3,7	5,8
Kostnad per elev, kr		2 194 600	778 200	222 000	5 300	74 100	862 100	43 000	81 700	128 100
Hällsboskolan ^{5) 6)}	106									
Totalt, tkr		67 344	27 990	3 825	135	1 509	15 294	6 177	5 740	6 674
Andel (%)		100,0	41,6	5,7	0,2	2,2	22,7	9,2	8,5	9,9
Kostnad per elev, kr		638 300	265 300	36 300	1 300	14 300	145 000	58 600	54 410	63 300

Förklaringar och definitioner till tabell 2

Tabellerna redovisar kostnader för huvudmannens skolor. Samtliga kostnadsuppgifter avser kalenderåret 2014. Samtliga kostnader är bruttoräknade.

* Antal elever	Medeltal av antal elever den 15 oktober eller närliggande vardag 2013 och 15 oktober eller närliggande vardag 2014.
* Totalkostnad	I totalkostnaden ingår kostnader för undervisning, lokaler, inventarier, lärverktyg, utrustning, skolbibliotek, skolmåltider, elevhem, skolskjuts, reseersättning, elevhälsa samt övriga kostnader.
- Undervisning	Kostnader för skolläring och samtliga läro- och timplanbundna aktiviteter såsom undervisning och handledning. Lönekostnad för lärare under tid för kompetensutveckling samt lönekostnader för ev. vikarie ingår här.
- Lokaler och inventarier	Kostnader för egna och förhyrda lokaler inklusive inventarier och kapitalkostnader samt driftskostnader för värme och underhåll. Lokalkostnader för elevhem och resurscentra ingår ej.
- Lärverktyg/utrustning/ skolbibliotek	Kostnader avseende lärverktyg inklusive skön- och facklitteratur samt kostnader för ljud- och bildutrustning och bibliotek.
- Skolmåltider	Kostnader för löner, livsmedel, administrativa kostnader, transporter m.m.
- Elevhem	Kostnader avseende lokaler, lokalvård, fritidsassistenter, måltider vid elevhemmet samt inventarier.
- Skolskjuts och reseersättning	Kostnader för skolskjuts och reseersättning, ersättning till trafikföretag, egna fordon, chaufförer samt medföljare.
- Elevhälsa	Kostnader avseende medicinska, psykologiska och psykosociala insatser som ska stödja elevernas utveckling mot utbildningens mål. Kostnader för specialpedagogiska insatser redovisas under undervisningskostnader.
- Övrigt	Kostnader avseende SYV-verksamhet, administration, elevassistenter, kostnad för kompetensutveckling såsom kursavgift (exkl. lönekostnader för lärare och ev. vikarier) samt alla övriga kostnader som inte ingår i ovanstående kostnadsslag.
* Andel (%)	Andel (%) av totalkostnaden.
* Kostnader per elev	Kostnaden dividerat med antal elever.

¹⁾ Kostnader avseende specialpedagogiskt resurscentrum inklusive lokalkostnader ingår inte i totalkostnaden. Kostnaden uppgick 2014 till 8 346 tkr. I kostnaden för specialpedagogiskt resurscentrum ingick tidigare även kostnader för Tomtebodaskolans resurscenter.

²⁾ Utöver de i tabellen redovisade kostnaderna har Birgittaskolan 5 800 tkr, Manillaskolan 9 039 tkr, Hällsboskolan 4 234 tkr, Östervångsskolan 6 019 tkr, Vänerskolan 2 335 tkr, och Kristinaskolan 937 tkr i kostnad för förskoleklass

³⁾ Riksskola för döva och hörselskadade elever som också är utvecklingsstörda.

⁴⁾ Riksskola för synskadade elever samt elever som också är döva, hörselskadade eller utvecklingsstörda.

⁵⁾ Riksskola för elever med grav språkstörning.

⁶⁾ Kostnader avser Hällsboskolans två skolenheter i Stockholm samt Umeå.

Ytterligare information om uppgifterna finns i Kvalitetsdeklarationen.

Närmast föregående publicering: Specialskolan - Kostnader - 2013 - Uppgifter på riksnivå - Tabell 2
Skolverkets rapport nr 432

Tabell 2 A: Huvudmannens kostnader 2014

	Total-kostnad	därav						Kostnader för skolskjuts
		Under-visning	Lokaler och inventarier	Skol-måltider	Lärverktyg/ utrustning/ skolbibliotek	Elevhälsa	Övrigt	
Huvudman								
Kommun								
Totalt, tkr	3 410 256	1 911 051	376 796	60 780	62 927	50 331	948 371	429 167
Andel (%)	100,0	56,0	11,0	1,8	1,8	1,5	27,8	12,6
Kostnad per elev, kr	431 500	241 800	47 700	7 700	8 000	6 370	120 000	51 400

Tabell 2 B: Huvudmannens kostnader per elev 2014, spridningsmått för kommuner

Spridningsmått för kommuner ¹⁾	Total-kostnad	Under-visning	Lokaler och inventarier	Skol-måltider	Lärverktyg/ utrustning/ skolbibliotek	Elevhälsa	Övrigt	Kostnader för skolskjuts
Max
90%	779 300	500 100	95 200	13 000	16 700	17 490	265 000	106 800
75%	574 400	338 300	62 200	9 300	10 500	8 640	188 600	69 500
Median	436 200	235 400	35 700	6 900	6 800	3 760	108 500	42 000
25%	355 700	176 300	18 400	4 700	3 900	780	47 800	25 400
10%	269 600	133 100	4 300	0	1 500	0	21 300	10 200
Min	0	0	0	0	0	0	0	0

Tabell 2 C: Huvudmannens kostnader per elev 2014, medelvärden för kommungrupper

Kommungrupper ²⁾	Total-kostnad	därav						Kostnader för skolskjuts
		Under-visning	Lokaler och inventarier	Skol-måltider	Lärverktyg/ utrustning/ skolbibliotek	Elevhälsa	Övrigt	
Samtliga kommuner	431 500	241 800	47 700	7 700	8 000	6 370	120 000	51 400
Storstäder	458 100	314 800	57 200	7 300	7 700	3 980	67 200	49 200
Förortskommuner tillorstäder	430 400	226 400	54 200	9 400	8 600	7 120	124 700	50 900
Större städer	409 300	201 200	45 800	7 400	7 800	5 920	141 200	50 900
Förortskommuner till större städer	449 300	290 500	38 300	5 100	6 800	17 110	91 600	51 400
Pendlingskommuner	455 700	258 100	47 300	7 700	7 000	9 550	126 000	55 600
Turism- och besöksnäringkommuner	536 900	299 400	87 400	9 800	11 400	2 370	126 600	82 100
Varuproducerande kommuner	418 400	264 300	32 800	6 900	6 600	5 470	102 300	44 500
Glesbygdskommuner	417 700	249 500	38 200	9 900	5 900	4 090	110 200	43 400
Kommuner i tätbefolkad region	437 100	244 200	45 300	6 900	9 300	6 960	124 500	52 200
Kommuner i glesbefolkad region	444 200	231 600	37 200	8 800	9 400	5 700	151 500	59 000

Förklaringar och definitioner till tabell 2 A-C

Tabellerna redovisar kostnader för huvudmannens skolor (exklusive integrerade elever).

Samtliga kostnadsuppgifter avser kalenderåret 2014.

* Totalkostnad	I totalkostnaden ingår kostnader för undervisning, lokaler och inventarier, skolmåltider, lärverktyg, utrustning och skolbibliotek, elevhälsa och övriga kostnader, bl.a. SYV-verksamhet, skolledning och administration.
- Undervisning	Kostnader, främst löner, för skolledning och samtliga läro- och timplanebundna aktiviteter såsom undervisning och handledning. Lönekostnader för lärare under tid för kompetensutveckling liksom lönekostnader för ev. vikarie ingår här.
- Lokaler och inventarier	Kostnader för egna och förhyrda lokaler inklusive inventarier och kapitalkostnader samt driftskostnader för värme och underhåll.
- Skolmåltider	Kostnader för skolmåltidsverksamhet och cafeteria, lokalkostnader ingår ej.
- Lärverktyg/utrustning/ skolbibliotek	Kostnader avseende lärverktyg inklusive skön- och facklitteratur, ljud- och bildutrustning samt skolbibliotek såsom bokinköp och lön.
- Elevhälsa	Kostnader avseende skolläkare, skolsköterskor, skolkuratorer och skolpsykologer (även kostnad för köpta tjänster ingår).
- Övrigt	Alla övriga kostnader som inte ingår i ovanstående kostnadsslag t.ex. SYV-verksamhet, administration och kostnad för kompetensutveckling såsom kursavgift (exkl. lönekostnader för lärare och ev. vikarie).
* Kostnader för skolskjuts	Kommunens kostnad för skolskjutsar dividerat med medeltalet av antal folkbokförda särskoleelever i kommunen den 15 oktober eller närliggande vardag 2013 och 15 oktober eller närliggande vardag 2014.
* Kostnad per elev	Kostnaden dividerat med medeltalet av antal elever den 15 oktober eller närliggande vardag 2013 och den 15 oktober eller närliggande vardag 2014, exklusive integrerade elever.
* Andel (%)	Andel (%) av totalkostnaden.

¹⁾ Tabeller med spridningsmått redovisar endast uppgifter om verksamhet med kommuner som huvudman. Innebörden av tabellerna är att för varje variabel, dvs varje kolumn för sig, har kommunerna rangordnats med avseende på just den variabeln. På översta raden redovisas värdet för den kommun som har det högsta värdet på den variabeln, dvs. max-värdet. På motsvarande sätt redovisas det lägsta värdet som någon kommun har för den variabeln på raden längst ner i tabellen, dvs. min-värdet. Procentsatserna i tabellernas förspalt, 90%, 75%, 50%, 25% och 10%, anger hur stor andel av kommunerna som har ett värde på den aktuella variabeln som är lägre än det värde som är angivet i kolumnen för variabeln.

²⁾ Kommungruppsindelningen är gjord av Sveriges Kommuner och Landsting. Kommunerna är indelade i tio grupper efter vissa strukturella egenskaper som bland annat befolkningsstorlek, pendlingsmönster och näringslivsstruktur. För mer information se separat flik "Kommungruppsindelning"

Ytterligare information om uppgifterna finns i Kvalitetsdeklarationen.

Närmast föregående publicering: Grundsärskolan - Kostnader - År 2013 - Uppgifter på riksnivå - Tabell 2. Skolverkets rapport nr 432.

Tabell 2 A: Huvudmannens kostnader 2014

	Total- kostnad	därav						Intäkter från elev- avgifter
		Under- visning	Lokaler och inventarier	Skol- måltider	Lärverktyg/ utrustning/ skolbibliotek	Elevhälsa	Övrigt	
Huvudman								
Samtliga huvudmän								
Totalt, tkr	35 386 876 ¹⁾	17 238 573	7 119 261	1 647 844	3 043 014	720 771	5 503 068	27 759
Andel (%)	100,0	48,7	20,1	4,7	8,6	2,0	15,6	0,1
Kostnad per elev, kr	108 800	53 000	21 900	5 100	9 400	2 220	16 900	100
Kommun								
Totalt, tkr	26 756 555 ²⁾	13 078 150	5 334 797	1 138 494	2 207 545	558 171	4 325 157	..
Andel (%)	100,0	48,9	19,9	4,3	8,3	2,1	16,2	..
Kostnad per elev, kr	111 500	54 500	22 200	4 700	9 200	2 330	18 000	..
Landsting								
Totalt, tkr	543 545	252 367	117 143	26 722	79 005	10 501	57 807	..
Andel (%)	100,0	46,4	21,6	4,9	14,5	1,9	10,6	..
Kostnad per elev, kr	198 500	92 200	42 800	9 800	28 800	3 830	21 100	..
Fristående skolor								
Totalt, tkr	8 086 776 ³⁾	3 908 055	1 667 321	482 628	756 463	152 099	1 120 104	8 292
Andel (%)	100,0	48,3	20,6	6,0	9,4	1,9	13,9	0,1
Kostnad per elev, kr	98 100	47 400	20 200	5 900	9 200	1 850	13 600	100
<i>därav</i>								
Allmän								
Totalt, tkr	7 874 536	3 789 520	1 629 316	468 991	744 153	147 380	1 095 071	5 399
Andel (%)	100,0	48,1	20,7	6,0	9,5	1,9	13,9	0,1
Kostnad per elev, kr	97 900	47 100	20 300	5 800	9 300	1 830	13 600	100
Konfessionell								
Totalt, tkr	60 938	31 172	12 009	4 620	3 333	1 441	8 362	6
Andel (%)	100,0	51,2	19,7	7,6	5,5	2,4	13,7	0,0
Kostnad per elev, kr	83 500	42 700	16 500	6 300	4 600	1 970	11 500	0
Waldorf								
Totalt, tkr	45 603	24 923	9 901	2 797	3 061	917	4 003	0
Andel (%)	100,0	54,7	21,7	6,1	6,7	2,0	8,8	0,0
Kostnad per elev, kr	99 100	54 200	21 500	6 100	6 700	1 990	8 700	0
Internationella skolor								
Totalt, tkr	30 566	15 744	5 861	2 223	1 796	752	4 190	0
Andel (%)	100,0	51,5	19,2	7,3	5,9	2,5	13,7	0,0
Kostnad per elev, kr	110 300	56 800	21 200	8 000	6 500	2 710	15 100	0
Riksinternatskolor								
Totalt, tkr	75 132	46 695	10 234	3 996	4 120	1 610	8 477	2 887
Andel (%)	100,0	62,2	13,6	5,3	5,5	2,1	11,3	3,8
Kostnad per elev, kr	136 600	84 900	18 600	7 300	7 500	2 930	15 400	5 200

Tabell 2 B: Huvudmannens kostnader per elev 2014, spridningsmått

Spridningsmått för kommuner ⁴⁾	Total-kostnad	Under-visning	Lokaler och inventarier	Skol-måltider	Lärverktyg/utrustning/skolbibliotek	Elevhälsa	Övrigt
Max	599 200	459 300	83 400	18 900	76 800	47 670	527 100
90%	197 000	102 100	33 000	8 200	15 500	4 420	47 500
75%	146 400	73 000	26 600	6 600	12 500	3 090	29 900
Median	120 200	59 700	21 900	5 200	9 100	2 300	20 200
25%	107 500	52 600	17 700	4 100	6 400	1 810	15 000
10%	96 600	45 800	12 700	3 100	3 900	1 160	11 700
Min	100	0	0	0	0	0	0

Spridningsmått för landsting ⁴⁾	Total-kostnad	Under-visning	Lokaler och inventarier	Skol-måltider	Lärverktyg/utrustning/skolbibliotek	Elevhälsa	Övrigt
Max	293 600	135 200	82 700	22 900	53 700	6 240	38 300
90%	293 600	135 200	82 700	22 900	53 700	6 240	38 300
75%	211 600	110 700	48 500	12 600	45 300	5 020	26 400
Median	197 600	89 200	43 400	8 900	32 600	2 940	19 800
25%	184 400	77 100	36 200	7 000	12 500	2 390	15 700
10%	159 300	64 000	29 800	4 400	3 800	1 600	6 100
Min	159 300	64 000	29 800	4 400	3 800	1 600	6 100

Spridningsmått för fristående skolor ^{3) 4)}	Total-kostnad	Under-visning	Lokaler och inventarier	Skol-måltider	Lärverktyg/utrustning/skolbibliotek	Elevhälsa	Övrigt	Intäkter från elev-avgifter
Max
90%	159 700	86 900	36 000	9 800	18 100	3 430	24 700	0
75%	127 000	64 300	26 000	7 300	12 500	2 370	19 200	0
Median	102 200	50 000	19 800	5 900	8 800	1 790	12 500	0
25%	80 900	38 900	15 900	4 700	5 500	1 170	8 400	0
10%	73 200	33 000	12 100	3 800	3 700	680	4 300	0
Min	0	0	0	0	0	0	0	0

Tabell 2 C: Huvudmannens kostnader per elev 2014, medelvärden för kommungrupper och inriktningar för fristående skolor

Kommungrupper ⁵⁾	Total-kostnad	därav					
		Under-visning	Lokaler och inventarier	Skol-måltider	Lärverktyg/utrustning/skolbibliotek	Elevhälsa	Övrigt
Samtliga kommuner	111 000	54 500	22 200	4 700	9 200	2 330	18 000
Storstäder	106 600	52 600	23 000	4 600	6 700	2 590	17 300
Förortskommuner tillorstäder	105 500	49 900	21 300	4 500	7 200	1 860	20 700
Större städer	104 200	50 000	21 800	4 300	9 300	2 220	16 500
Förortskommuner till större städer	128 800	65 100	21 000	5 300	10 900	2 760	23 800
Pendlingskommuner	120 600	60 200	23 900	5 200	10 300	2 390	18 700
Turism- och besöksnäringkommuner	133 600	65 700	27 700	5 700	12 100	2 670	19 700
Varuproducerande kommuner	121 300	61 300	22 300	5 600	10 200	2 410	19 400
Glesbygdskommuner	150 600	77 600	27 300	7 200	13 200	2 650	22 700
Kommuner i tätbefolkad region	117 300	58 500	23 100	5 100	10 800	2 510	17 200
Kommuner i glesbefolkad region	125 700	63 800	22 800	6 200	13 000	2 180	17 800

Inriktningar för övriga huvudmän	Total-kostnad	därav						Intäkter från elevavgifter per elev
		Under-visning	Lokaler och inventarier	Skol-måltider	Lärverktyg/utrustning/skolbibliotek	Elevhälsa	Övrigt	
Samtliga	98 100	47 400	20 200	5 900	9 200	1 850	13 600	100
Allmän	97 900	47 100	20 300	5 800	9 300	1 830	13 600	100
Konfessionell	83 500	42 700	16 500	6 300	4 600	1 970	11 500	0
Waldorf	99 100	54 200	21 500	6 100	6 700	1 990	8 700	0
Internationell	110 300	56 800	21 200	8 000	6 500	2 710	15 100	0
Riksinternat	136 600	84 900	18 600	7 300	7 500	2 930	15 400	5 200

Förklaringar och definitioner till tabell 2A-C

Tabellerna redovisar kostnader för huvudmannens skolor. Samtliga kostnadsuppgifter avser kalenderåret 2014. För fristående skolor vars räkenskapsår inte sammanfaller med kalenderår har kostnaderna räknats upp till 2014 års prisnivå. I kostnader för fristående skolor ingår endast de skolor som startade sin verksamhet före den 1 januari 2014 och som haft verksamhet under ett helt år.

* Totalkostnad	I totalkostnaden ingår kostnader för undervisning, lokaler och inventarier, skolmåltider, lärverktyg, utrustning och skolbibliotek, elevhälsa samt övriga kostnader.
- Undervisning	Kostnader, främst löner, för skolledning och samtliga läro- och timplanebundna aktiviteter samt lönekostnader för lärare under tid för kompetensutveckling och lönekostnader för ev. vikarie.
- Lokaler och inventarier	Kostnader för egna och förhyrda lokaler inklusive inventarier och kapitalkostnader samt driftskostnader för värme och underhåll.
- Skolmåltider	Kostnader för skolmåltidsverksamhet och cafeteria, lokalkostnader ingår ej.
- Lärverktyg, utrustning och skolbibliotek	Kostnader avseende lärverktyg inklusive skön- och facklitteratur, utrustning inkl. kapital- och servicekostnad m.m. samt skolbibliotek såsom bokinköp och lön.
- Elevhälsa	Kostnader avseende medicinska, psykologiska och psykosociala insatser som ska stödja elevernas utveckling mot utbildningens mål. Kostnader för specialpedagogiska insatser redovisas under undervisningskostnader.
- Övrigt	Alla övriga kostnader som inte ingår i ovanstående kostnadslag, t.ex. SYV-verksamhet, administration och kostnad för kompetensutveckling såsom kursavgift (exkl. lönekostnader för lärare och ev. vikarie).
* Intäkter från elevavg.	Summa intäkter från elevavgifter dividerat med totalt antal elever.
* Kostnad per elev	Kostnaden dividerat med
- kommun	- medeltalet av antal elever den 15 oktober eller närliggande vardag 2013 och 15 oktober eller närliggande vardag 2014.
- landsting	- antal heltidsstuderande elever under 2014.
- fristående	- medeltalet av antal elever den 15 oktober eller närliggande vardag 2013 och 15 oktober eller närliggande vardag 2014. För fristående skolor med annat räkenskapsår än kalenderår avser dock elevantalet den 15 oktober eller närliggande vardag 2013.
* Andel (%)	Andel (%) av totalkostnaden.

¹⁾ I totalkostnaden ingår inte 1 132 811 tkr som avser skolskjuts, 27 990 tkr som avser ersättningar till andra utbildningsanordnare, 25 292 tkr som avser nystartade fristående gymnasieskolor, dvs. skolor som har startat sin verksamhet någon gång under 2014. Dessutom ingår inte heller de 46 360 tkr som avser nedlagda gymnasieskolor, dvs. skolor vars verksamhet har upphört under 2014.

Dessa kostnader utgör skillnaden mellan totalkostnaden i Samtliga skolformer - Kostnader - Riksnivå tabell 1 och totalkostnaden i Gymnasieskolan - Kostnader - Riksnivå tabell 2 samt Gymnasieskolan - Kostnader - Kommunivå tabell 1.

²⁾ I totalkostnaden ingår statsbidrag för riksgymnasiet för döva och hörselskadade i Örebro 114 241 tkr

³⁾ I totalkostnaden ingår inte de 25 292 tkr som avser nystartade fristående gymnasieskolor, dvs. skolor som startat sin verksamhet någon gång under 2014. Dessutom ingår inte heller de 46 360 tkr som avser nedlagda gymnasieskolor, dvs. skolor vars verksamhet har upphört under 2014.

⁴⁾ Tabeller med spridningsmått redovisar endast uppgifter om verksamhet med kommuner som huvudman. Innebörden av tabellerna är att för varje variabel, dvs varje kolumn för sig, har kommunerna rangordnats med avseende på just den variabeln. På översta raden redovisas värdet för den kommun som har det högsta värdet på den variabeln, dvs. max-värdet. På motsvarande sätt redovisas det lägsta värdet som någon kommun har för den variabeln på raden längst ner i tabellen, dvs. min-värdet. Procentsatserna i tabellernas förspalt, 90%, 75%, 50%, 25% och 10%, anger hur stor andel av kommunerna som har ett värde på den aktuella variabeln som är lägre än det värde som är angivet i kolumnen för variabeln.

⁵⁾ Kommungruppsindelningen är gjord av Sveriges Kommuner och Landsting. Kommunerna är indelade i tio grupper efter vissa strukturella egenskaper som bland annat befolkningsstorlek, pendlingsmönster och näringslivsstruktur. För mer information se separat flik "Kommungruppsindelning".

Ytterligare information om uppgifterna finns i Kvalitetsdeklarationen.

Tabell 3 A: Hemkommunens kostnader 2014

	Totalkostnad	Ersättningar till				Skolskjutsar/ reseersättningar/ inackorderingar
		andra kommuner	landsting	enskilda huvudmän	annan utbildningsanordnare	
Totalt, tkr	36 417 727	8 593 062	415 824	8 096 280	.	1 132 811
Andel (%)	100,0	23,6	1,1	22,2	.	3,1
Kostnad per elev, kr	111 400	102 700	148 400	93 200	.	3 500
Antal elever	326 933	83 698	2 802	86 893	.	326 933

Tabell 3 B: Hemkommunens kostnader per elev 2014, spridningsmått för kommuner

Spridningsmått för kommuner ¹⁾	Totalkostnad	Ersättningar till				Skolskjutsar/ reseersättningar/ inackorderingar
		andra kommuner	landsting	enskilda huvudmän	annan utbildningsanordnare	
Max
90%	141 100	131 100	214 000	137 500	.	8 000
75%	127 900	115 700	183 600	116 900	.	6 400
Median	117 200	105 100	156 300	101 600	.	4 800
25%	108 500	97 100	85 300	91 400	.	3 000
10%	102 600	90 500	0	55 700	.	1 100
Min	88 000	0	0	0	.	0

Tabell 3 C: Hemkommunens kostnader per elev 2014, medelvärden för kommungrupper

Kommungrupper ²⁾	Totalkostnad	Ersättningar till				Skolskjutsar/ reseersättningar/ inackorderingar
		andra kommuner	landsting	enskilda huvudmän	annan utbildningsanordnare	
Samtliga kommuner	111 400	102 700	148 400	93 200	.	3 500
Storstäder	102 400	94 000	113 300	89 100	.	2 200
Förortskommuner till storstäder	103 600	93 600	154 800	92 000	.	2 500
Större städer	107 400	98 200	162 700	89 900	.	3 100
Förortskommuner till större städer	112 700	104 500	153 900	95 400	.	5 900
Pendlingskommuner	115 800	116 100	115 400	86 100	.	4 700
Turism- och besöksnäringkommuner	131 400	131 500	109 100	100 100	.	5 000
Varuproducerande kommuner	124 800	105 600	145 400	113 100	.	4 800
Glesbygdskommuner	140 500	130 400	97 500	107 200	.	6 800
Kommuner i tätbefolkad region	119 500	97 400	150 500	103 600	.	3 800
Kommuner i glesbefolkad region	127 300	100 300	176 500	156 300	.	4 600

Förklaringar och definitioner till tabell 3 A - 3 C

Tabellerna redovisar kostnader för elever folkbokförda i kommunen. Samtliga kostnadsuppgifter avser kalenderåret 2014. Antalet elever som anges i tabellen motsvarar det antal elever för vilka ersättning har erlagts. Beträffande skolskjutsar fördelas kostnader på samtliga folkbokförda elever.

* Totalkostnad	I totalkostnaden ingår kostnader för undervisning, lokaler och inventarier, skolmåltider, lärverktyg, utrustning och skolbibliotek, elevhälsa, skolskjutsar samt övriga kostnader. Till skillnad från redovisningen av huvudmannens totalkostnad ingår här således även kostnad för skolskjutsar. Dessutom har kostnader för elever i fristående skola, för elever i annan kommuns gymnasieskola samt ersättningar till landsting och annan utbildningsanordnare lagts till och intäkter för elever från annan kommun har dragits ifrån.
* Ersättningar till	
- andra kommuner	Total ersättning för elever i annan kommuns gymnasieskola.
- landsting	Total ersättning för elever i landstings gymnasieskola.
- enskilda huvudmän	Total ersättning till fristående skolor.
- annan utb.anordnare	Total ersättning till andra utbildningsanordnare.
* Skolskjutsar/reseers.	Kommunens kostnad för skolskjutsar och reseersättningar samt inackorderingar.
* Totalkostnad per elev	Totalkostnad för hemkommunen dividerat med antal folkbokförda gymnasieelever i kommunen.
* Ersättning per elev till	
- andra kommuner	Total ersättning till andra kommuner dividerat med medeltalet folkbokförda elever i kommunerna 15 oktober eller närliggande vardag 2013 och 15 oktober eller närliggande vardag 2014 för vilka ersättning har erlagts.
- landsting	Total ersättning till landsting dividerat med medeltalet folkbokförda elever i kommunen 15 oktober eller närliggande vardag 2013 och 15 oktober eller närliggande vardag 2014 för vilka ersättning har erlagts.
- enskilda huvudmän	Total ersättning till fristående skolor dividerat med medeltalet folkbokförda elever i kommunen 15 oktober eller närliggande vardag 2013 och 15 oktober eller närliggande vardag 2014 för vilka ersättning har erlagts.
* Kostnad per elev för skolskjutsar/reseers.	Kommunens kostnad för skolskjutsar, reseersättningar samt inackorderingar dividerat med medeltalet av antal folkbokförda gymnasieelever i kommunen den 15 oktober eller närliggande vardag 2013 och 15 oktober eller närliggande vardag 2014.
* Andel (%)	Andel (%) av totalkostnaden.

¹⁾ Tabeller med spridningsmått redovisar endast uppgifter om verksamhet med kommuner som huvudman. Innebörden av tabellerna är att för varje variabel, dvs varje kolumn för sig, har kommunerna rangordnats med avseende på just den variabeln. På översta raden redovisas värdet för den kommun som har det högsta värdet på den variabeln, dvs. max-värdet. På motsvarande sätt redovisas det lägsta värdet som någon kommun har för den variabeln på raden längst ner i tabellen, dvs. min-värdet. Procentsatserna i tabellernas förspalt, 90%, 75%, 50%, 25% och 10%, anger hur stor andel av kommunerna som har ett värde på den aktuella variabeln som är lägre än det värde som är angivet i kolumnen för variabeln.

²⁾ Kommungruppsindelningen är gjord av Sveriges Kommuner och Landsting. Kommunerna är indelade i tio grupper efter vissa strukturella egenskaper som bland annat befolkningsstorlek, pendlingsmönster och näringslivsstruktur. För mer information se separat flik "Kommungruppsindelning"

Ytterligare information om uppgifterna finns i Kvalitetsdeklarationen.

Närmast föregående publicering: Gymnasieskolan - Kostnader - År 2013 - Uppgifter på riksnivå - Tabell 3 A - 3 C. Skolverkets rapport nr 432.

Tabell 2 A: Huvudmannens kostnader 2014

	Total-kostnad	därav						Kostnader för skolskjuts
		Undervisning	Lokaler och inventarier	Skol-måltider	Lärverktyg/utrustning/skolbibliotek	Elevhälsa	Övrigt	
Huvudman								
Kommun								
Totalt, tkr	2 337 450	1 163 922	354 359	41 156	88 770	51 984	637 259	229 644
Andel (%)	100,0	49,8	15,2	1,8	3,8	2,2	27,3	9,8
Kostnad per elev, kr	361 000	179 800	54 700	6 400	13 700	8 030	98 400	31 300

Tabell 2 B: Huvudmannens kostnader per elev 2014, spridningsmått för kommuner

Spridningsmått för kommuner ¹⁾	Total-kostnad	Undervisning	Lokaler och inventarier	Skol-måltider	Lärverktyg/utrustning/skolbibliotek	Elevhälsa	Övrigt	Kostnader för skolskjuts
Max
90%	605 400	328 700	96 800	11 400	24 200	12 160	212 400	65 500
75%	438 800	242 600	62 200	7 700	16 400	8 060	145 100	41 700
Median	358 500	188 800	42 700	5 600	11 600	4 460	88 100	25 800
25%	307 900	150 600	29 700	4 100	6 800	1 770	41 400	12 600
10%	247 800	128 500	10 300	2 600	4 000	0	21 400	400
Min	0	0	0	0	0	0	0	0

Tabell 2 C: Huvudmannens kostnader per elev 2014, medelvärden för kommungrupper

Kommungrupper ²⁾	Total-kostnad	därav						Kostnader för skolskjuts
		Undervisning	Lokaler och inventarier	Skol-måltider	Lärverktyg/utrustning/skolbibliotek	Elevhälsa	Övrigt	
Samtliga kommuner	361 000	179 800	54 700	6 400	13 700	8 030	98 400	31 300
Storstäder	359 200	170 400	67 300	6 800	13 500	6 550	94 600	37 800
Förortskommuner tillorstäder	361 200	180 800	51 600	4 800	13 200	22 120	88 800	43 000
Större städer	342 800	156 500	50 900	6 700	13 500	6 930	108 300	21 500
Förortskommuner till större städer	234 300	107 300	26 100	800	7 600	5 000	87 600	34 600
Pendlingskommuner	338 400	185 100	53 100	5 000	10 900	5 060	79 200	37 500
Turism- och besöksnäringkommuner	503 900	320 600	65 600	7 600	16 500	6 910	86 700	42 300
Varuproducerande kommuner	385 100	218 500	51 100	6 500	15 900	5 120	88 000	33 500
Glesbygdskommuner	481 900	272 000	44 600	8 600	15 100	5 980	135 700	33 800
Kommuner i tätbefolkad region	382 800	209 400	55 800	7 400	14 800	6 230	89 200	27 000
Kommuner i glesbefolkad region	362 900	167 600	58 100	6 700	11 700	4 670	114 100	24 800

Förklaringar och definitioner till tabell 2 A - 2 C

Tabellerna redovisar kostnader för huvudmannens skolor (exklusive integrerade elever).

Samtliga kostnadsuppgifter avser kalenderåret 2014.

* Totalkostnad	I totalkostnaden ingår kostnader för undervisning, lokaler och inventarier, skolmåltider, lärverktyg utrustning och skolbibliotek, elevhälsa och övriga kostnader, bl.a. SYV-verksamhet, skolledning och administration.
- Undervisning	Kostnader, främst löner, för skolledning och samtliga läro- och timplanebundna aktiviteter såsom undervisning och handledning. Lönekostnader för lärare under tid för kompetensutveckling liksom lönekostnader för ev. vikarie ingår här.
- Lokaler och inventarier	Kostnader för egna och förhyrda lokaler inklusive inventarier och kapitalkostnader samt driftskostnader för värme och underhåll.
- Skolmåltider	Kostnader för skolmåltidsverksamhet och cafeteria, lokalkostnader ingår ej.
- Lärverktyg/utrustning/ skolbibliotek	Kostnader avseende lärverktyg inklusive skön- och facklitteratur, ljud- och bildutrustning samt skolbibliotek såsom bokinköp och lön.
- Elevhälsa	Kostnader avseende skolläkare, skolsköterskor, skolkuratorer och skolpsykologer (även kostnad för köpta tjänster ingår).
- Övrigt	Alla övriga kostnader som inte ingår i ovanstående kostnadsslag t.ex. SYV-verksamhet, administration och kostnad för kompetensutveckling såsom kursavgift (exkl. lönekostnader för lärare och ev. vikarie).
* Kostnader för skolskjuts	Kommunens kostnad för skolskjutsar dividerat med medeltalet av antal folkbokförda särskoleelever i kommunen den 15 oktober eller närliggande vardag 2013 och 15 oktober eller närliggande vardag 2014.
* Kostnad per elev	Kostnaden dividerat med medeltalet av antal elever den 15 oktober eller närliggande vardag 2013 och den 15 oktober eller närliggande vardag 2014, exklusive integrerade elever.
* Andel (%)	Andel (%) av totalkostnaden.

¹⁾ Tabeller med spridningsmått redovisar endast uppgifter om verksamhet med kommuner som huvudman. Innebörden av tabellerna är att för varje variabel, dvs varje kolumn för sig, har kommunerna rangordnats med avseende på just den variabeln. På översta raden redovisas värdet för den kommun som har det högsta värdet på den variabeln, dvs. max-värdet. På motsvarande sätt redovisas det lägsta värdet som någon kommun har för den variabeln på raden längst ner i tabellen, dvs. min-värdet. Procentsatserna i tabellernas förspalt, 90%, 75%, 50%, 25% och 10%, anger hur stor andel av kommunerna som har ett värde på den aktuella variabeln som är lägre än det värde som är angivet i kolumnen för variabeln.

²⁾ Kommungruppsindelningen är gjord av Sveriges Kommuner och Landsting. Kommunerna är indelade i tio grupper efter vissa strukturella egenskaper som bland annat befolkningsstorlek, pendlingsmönster och näringslivsstruktur. För mer information se separat flik "Kommungruppsindelning"

Ytterligare information om uppgifterna finns i Kvalitetsdeklarationen.

Närmast föregående publicering: Gymnasiesärskolan - kostnader - År 2013 - Uppgifter på riksnivå - Tabell 2 A-C. Skolverkets rapport nr 432.

Tabell 2 A: Huvudmannens kostnader 2014 (exklusive köpt utbildning)

Heltidsstuderande elever beräknat på verksamhetspoäng.

Huvudman Utbildningsnivå	Total- kostnad	därav				
		Undervisning	Lokaler och inventarier	Lärverktyg/ utrustning/ skolbibliotek	Elevhälsa	Övrigt
Samtliga huvudmän						
Komvux, totalt						
Totalt, tkr	3 113 795	1 597 767	440 903	157 364	14 078	903 683
Andel (%)	100,0	51,3	14,2	5,1	0,5	29,0
Kostnad per heltidsstuderande, kr	57 100	29 300	8 100	2 900	260	16 600
Grundläggande vuxenutbildning						
Totalt, tkr	715 964	400 477	108 439	24 943	5 323	176 782
Andel (%)	100,0	55,9	15,1	3,5	0,7	24,7
Kostnad per heltidsstuderande, kr	53 800	30 100	8 100	1 900	400	13 300
Gymnasial vuxen- och påbyggnadsutbildning						
Totalt, tkr	2 397 831	1 197 290	332 464	132 421	8 755	726 901
Andel (%)	100,0	49,9	13,9	5,5	0,4	30,3
Kostnad per heltidsstuderande, kr	58 200	29 000	8 100	3 200	210	17 600
Kommun						
Komvux, totalt						
Totalt, tkr	3 087 966	1 591 238	433 915	153 235	13 466	896 112
Andel (%)	100,0	51,5	14,1	5,0	0,4	29,0
Kostnad per heltidsstuderande, kr	56 800	29 300	8 000	2 800	250	16 500
Grundläggande vuxenutbildning						
Totalt, tkr	715 964	400 477	108 439	24 943	5 323	176 782
Andel (%)	100,0	55,9	15,1	3,5	0,7	24,7
Kostnad per heltidsstuderande, kr	53 800	30 100	8 100	1 900	400	13 300
Gymnasial vuxen- och påbyggnadsutbildning						
Totalt, tkr	2 372 002	1 190 761	325 476	128 292	8 143	719 330
Andel (%)	100,0	50,2	13,7	5,4	0,3	30,3
Kostnad per heltidsstuderande, kr	57 800	29 000	7 900	3 100	200	17 500
Landsting						
Gymnasial vuxen- och påbyggnadsutbildning						
Totalt, tkr	25 829	6 529	6 988	4 129	612	7 571
Andel (%)	100,0	25,3	27,1	16,0	2,4	29,3
Kostnad per heltidsstuderande, kr	149 300	37 700	40 400	23 900	3 540	43 800

Tabell 2 B: Huvudmannens kostnader per heltidsstuderande 2014 (exklusive köpt utbildning), spridningsmått för kommuner och landsting

Heltidsstuderande elever beräknat på verksamhetspoäng.

Spridningsmått för kommuner ¹⁾	Total-kostnad	Undervisning	Lokaler och inventarier	Lärverktyg/utrustning/skolbibliotek	Elevhälsa	Övrigt
Max
90%	99 100	48 100	16 400	6 400	480	35 400
75%	70 100	37 100	11 500	3 600	0	19 200
Median	53 800	28 200	7 400	2 000	0	12 400
25%	39 900	18 800	4 300	1 000	0	8 200
10%	26 900	11 400	2 300	400	0	4 900
Min	9 200	0	0	0	0	1 200

Spridningsmått för landsting ¹⁾	Total-kostnad	Undervisning	Lokaler och inventarier	Lärverktyg/utrustning/skolbibliotek	Elevhälsa	Övrigt
Max	150 600	52 500	53 200	25 200	3 610	45 400
90%	150 600	52 500	53 200	25 200	3 610	45 400
75%	64 000	18 400	19 800	1 300	1 200	8 700
Median	0	0	0	0	0	0
25%	0	0	0	0	0	0
10%	0	0	0	0	0	0
Min	0	0	0	0	0	0

Tabell 2 C: Huvudmannens kostnader per heltidsstuderande 2014 (exklusive köpt utbildning), medelvärden för kommungrupper

Heltidsstuderande elever beräknat på verksamhetspoäng.

Kommungrupper ²⁾	Total-kostnad	<i>därav</i>				
		Undervisning	Lokaler och inventarier	Lärverktyg/ utrustning/ skolbibliotek	Elevhälsa	Övrigt
Samtliga kommuner	56 800	29 300	8 000	2 800	250	16 500
Storstäder	70 700	40 500	7 800	3 100	650	18 700
Förortskommuner tillorstäder	57 100	25 300	8 900	1 900	90	20 900
Större städer	56 100	27 700	7 600	2 900	340	17 700
Förortskommuner till större städer	42 300	22 900	7 200	1 700	100	10 400
Pendlingskommuner	51 900	27 100	8 500	3 400	120	12 800
Turism- och besöksnäringkommuner	67 600	34 600	10 000	2 500	20	20 500
Varuproducerande kommuner	52 600	28 300	8 300	3 300	130	12 500
Glesbygdskommuner	52 100	27 600	5 700	1 200	0	17 600
Kommuner i tätbefolkad region	53 700	28 700	7 100	2 600	50	15 200
Kommuner i glesbefolkad region	60 300	32 400	8 100	2 800	40	16 900

Förklaringar och definitioner till tabell 2 A - 2 C

Tabellerna redovisar kostnader för huvudmannens skolor. Samtliga kostnadsuppgifter avser kalenderåret 2014. Kommunens kostnader för andra utbildningsanordnare ingår ej.

* Totalkostnad	I totalkostnaden ingår kostnader för undervisning, lokaler och inventarier, lärverktyg och skolbibliotek, elevhälsa samt övriga kostnader.
- Undervisning	Kostnader, främst löner, för samtliga läro- och timplanebundna aktiviteter såsom undervisning och handledning. Lönekostnader för lärare under tid för kompetensutveckling liksom lönekostnader för ev. vikarie ingår här.
- Lokaler och inventarier	Kostnader för egna och förhyrda lokaler inklusive inventarier och kapitalkostnader samt driftskostnader för värme och underhåll.
- Lärverktyg/utrustning skolbibliotek	Kostnader avseende lärverktyg inklusive skön- och facklitteratur, ljud- och bildutrustning samt skolbibliotek såsom bokinköp och lön.
- Elevhälsa	Kostnader avseende medicinska, psykologiska och psykosociala insatser som ska stödja elevernas utveckling mot utbildningens mål. Kostnader för specialpedagogiska insatser redovisas under undervisningskostnader.
- Övrigt	Alla övriga kostnader som inte ingår i ovanstående kostnadsslag, t.ex. administration och kostnad för kompetensutveckling såsom kursavgift (exkl. lönekostnader för lärare och ev. vikarie).
* Kostnad per heltidsstuderande	Kostnaden dividerat med
- kommun	-antal heltidsstuderande elever beräknas som totalt antal verksamhetspoäng dividerat med 800.
- landsting	-antal heltidsstuderande elever beräknat utifrån antal elevveckor under 2014 för gymnasial vuxen- och påbyggnadsutbildning.
* Andel (%)	Andel (%) av totalkostnaden.

¹⁾ Tabeller med spridningsmått redovisar endast uppgifter om verksamhet med kommuner som huvudman. Innebörden av tabellerna är att för varje variabel, dvs varje kolumn för sig, har kommunerna rangordnats med avseende på just den variabeln. På översta raden redovisas värdet för den kommun som har det högsta värdet på den variabeln, dvs. max-värdet. På motsvarande sätt redovisas det lägsta värdet som någon kommun har för den variabeln på raden längst ner i tabellen, dvs. min-värdet. Procentsatserna i tabellernas förspalt, 90%, 75%, 50%, 25% och 10%, anger hur stor andel av kommunerna som har ett värde på den aktuella variabeln som är lägre än det värde som är angivet i kolumnen för variabeln.

²⁾ Kommungruppsindelningen är gjord av Sveriges Kommuner och Landsting. Kommunerna är indelade i tio grupper efter vissa strukturella egenskaper som bland annat befolkningsstorlek, pendlingsmönster och näringslivsstruktur. För mer information se separat flik "Kommungruppsindelning"

Ytterligare information om uppgifterna finns i Kvalitetsdeklarationen.

Närmast föregående publicering: Komvux - Kostnader - År 2013 - Uppgifter på riksnivå - Tabell 2 - Skolverkets rapport nr 432.

Tabell 3 A: Hemkommunens kostnader 2014

Heltidsstuderande elever beräknat på verksamhetspoäng.

Utbildningsnivå Antal heltidsstuderande	Total- kostnad	Ersättningar till andra kommuner	Ersättningar till landsting	Ersättningar till andra utbildnings- anordnare
Komvux, totalt				
Totalt, tkr	4 432 817	519 486	16 401	1 237 270
Andel (%)	100,0	11,7	0,0	27,0
Kostnad per heltidsstud, kr	44 700	41 300 ¹⁾	150 500 ¹⁾	29 600 ¹⁾
Grundläggande vuxen- utbildning				
Totalt, tkr	884 209	79 002	.	151 266
Andel (%)	100,0	8,9	.	17,0
Kostnad per heltidsstud, kr	47 500	38 600 ¹⁾	.	28 500 ¹⁾
Gymnasial vuxen- och påbyggnadsutbildning				
Totalt, tkr	3 548 608	440 484	16 181	1 086 004
Andel (%)	100,0	12,4	0,0	30,0
Kostnad per heltidsstud, kr	44 100	41 800 ¹⁾	148 500 ¹⁾	29 800 ¹⁾
Antal heltidsstuderande	99068,0	12592,0	109	41 739
<i>därav</i>				
Grundläggande vuxen- utbildning	18606,0	2046,0	.	5 313
Gymnasial vuxen- och påbyggnadsutbildning	80462,0	10546,0	109	36 426

Tabell 3 B: Hemkommunens kostnader per heltidsstuderande 2014, spridningsmått för kommuner

Spridningsmått för kommuner ²⁾	Total- kostnad	Ersättningar till andra kommuner ¹⁾
Max
90%	74 600	108 500
75%	58 400	57 400
Median	45 400	29 100
25%	35 500	13 200
10%	26 300	1 200
Min	0	0

Tabell 3 C: Hemkommunens kostnader per heltidsstuderande 2014, medelvärden för kommungrupper

Kommungrupper ³⁾	Total- kostnad	Ersättningar till andra kommuner ¹⁾
Samtliga kommuner	44 700	41 300
Storstäder	42 800	29 400
Förortskommuner tillorstäder	43 000	77 000
Större städer	43 400	33 200
Förortskommuner till större städer	43 700	51 400
Pendlingskommuner	42 200	35 400
Turism- och besöksnäringkommuner	54 800	54 400
Varuproducerande kommuner	50 300	48 000
Glesbygdskommuner	53 900	51 700
Kommuner i tätbefolkad region	49 300	35 500
Kommuner i glesbefolkad region	53 200	11 100

Förklaringar och definitioner till tabell 3 A - 3 C

Tabellerna redovisar kostnader för elever folkbokförda i kommunen. Samtliga kostnadsuppgifter avser kalenderåret 2014. Antalet elever/heltidsstuderande som anges i tabellen motsvarar det antal elever för vilka ersättning har erlagts.

Den nya definitionen för beräkning av antalet heltidsstuderande medför att kostnaden per elev inte är jämförbar över tid.

* Totalkostnad	I totalkostnaden ingår kostnader för undervisning, lokaler och inventarier, lärverktyg, utrustning och skolbibliotek, elevhälsa samt övriga kostnader. Dessutom har kostnader för elever i annan kommun, landsting eller utbildningsanordnare lagts till och intäkter för elever från annan kommun dragits ifrån.
* Kostnad per heltidsstuderande	Kostnaden dividerat med antal heltidsstuderande elever beräknat som totalt antal verksamhetspoäng dividerat med 800.
* Ersättningar till	
- andra kommuner	Total ersättning för elever i annan kommuns komvux.
- landsting	Total ersättning för elever i landstings komvux.
- andra utb.anordnare	Total ersättning till andra utbildningsanordnare.
* Totalkostnad per heltidsstuderande för hemkommunen	Totalkostnad för hemkommunen dividerat med medeltalet av samtliga folkbokförda heltidsstuderande komvuxelever i kommunen 2014.
* Ersättning per heltidsstuderande	
- till andra kommuner	Total ersättning till andra kommuner dividerat med antal heltidsstuderande 2014 för vilka ersättning har erlagts.
- till landsting	Total ersättning till landsting dividerat med antal heltidsstuderande 2014 för vilka ersättning har erlagts.
* Ersättning till annan utbildningsanordnare	Total ersättning till annan utbildningsanordnare dividerat med antal heltidsstuderande 2014 för vilka ersättning har erlagts.
* Andel (%)	Andel (%) av totalkostnaden.

¹⁾ I kostnaden per heltidsstuderande ingår endast de elever för vilka kostnad redovisats.

²⁾ Tabeller med spridningsmått redovisar endast uppgifter om verksamhet med kommuner som huvudman. Innebörden av tabellerna är att för varje variabel, dvs varje kolumn för sig, har kommunerna rangordnats med avseende på just den variabeln. På översta raden redovisas värdet för den kommun som har det högsta värdet på den variabeln, dvs. max-värdet. På motsvarande sätt redovisas det lägsta värdet som någon kommun har för den variabeln på raden längst ner i tabellen, dvs. min-värdet. Procentsatserna i tabellernas förspalt, 90%, 75%, 50%, 25% och 10%, anger hur stor andel av kommunerna som har ett värde på den aktuella variabeln som är lägre än det värde som är angivet i kolumnen för variabeln.

³⁾ Kommungruppsindelningen är gjord av Sveriges Kommuner och Landsting. Kommunerna är indelade i tio grupper efter vissa strukturella egenskaper som bland annat befolkningsstorlek, pendlingsmönster och näringslivsstruktur. För mer information se separat flik "Kommungruppsindelning"

Ytterligare information om uppgifterna finns i Kvalitetsdeklarationen.

Närmast föregående publicering: Komvux - Kostnader - År 2013 - Uppgifter på riksnivå - Tabell 3 - Skolverkets rapport nr 432.

Tabell 2A: Huvudmannens kostnader 2014

	Totalkostnad	därav				
		Undervisning	Lokaler och inventarier	Lärverktyg/ utrustning/ skolbibliotek	Elevhälsa	Övrigt
Huvudman						
Kommun						
Totalt, tkr	248 197
Andel (%)	100,0
Kostnad per elev, kr	58 000



Tabell 2B: Huvudmannens kostnader per elev 2014, spridningsmått för kommuner

Spridningsmått för kommuner ¹⁾	Totalkostnad	Undervisning	Lokaler och inventarier	Lärverktyg/ utrustning/ skolbibliotek	Elevhälsa	Övrigt
Max
90%	106 500
75%	78 100
Median	52 900
25%	38 000
10%	23 800
Min	0



Tabell 2C: Huvudmannens kostnader per elev 2014, medelvärden för kommungrupper

Kommungrupper ²⁾	Totalkostnad	därav				
		Undervisning	Lokaler och inventarier	Lärverktyg/ utrustning/ skolbibliotek	Elevhälsa	Övrigt
Samtliga kommuner	58 000
Storstäder	84 400
Förortskommuner tillorstäder	67 200
Större städer	48 700
Förortskommuner till större städer	57 400
Pendlingskommuner	53 300
Turism- och besöksnäringkommuner	67 600
Varuproducerande kommuner	48 200
Glesbygdskommuner	84 800
Kommuner i tätbefolkad region	59 300
Kommuner i glesbefolkad region	60 500

Förklaringar och definitioner till tabell 2 A - 2 C

Tabellerna redovisar kostnader för huvudmannens skolor. Samtliga kostnadsuppgifter avser kalenderåret 2014.

* Totalkostnad (tkr)	I totalkostnaden ingår kostnader för undervisning, lokaler och inventarier, skolmåltider, lärverktyg, utrustning och skolbibliotek, elevhälsa samt övriga kostnader.
- Undervisning	Kostnader, främst löner, för skolledning och samtliga läro- och timplanebundna aktiviteter såsom undervisning och handledning. Lönekostnader för lärare under tid för kompetensutveckling liksom lönekostnader för ev. vikarie ingår här.
- Lokaler och inventarier	Kostnader för egna och förhyrda lokaler inklusive inventarier och kapitalkostnader samt driftskostnader för värme och underhåll.
- Lärverktyg/utrustning/ skolbibliotek	Kostnader avseende lärverktyg inklusive skön- och facklitteratur, ljud- och bildutrustning samt skolbibliotek såsom bokinköp och lön.
- Elevhälsa	Kostnader avseende medicinska, psykologiska och psykosociala insatser som ska stödja elevernas utveckling mot utbildningens mål. Kostnader för specialpedagogiska insatser redovisas under undervisningskostnader.
- Övrigt	Alla övriga kostnader som inte ingår i ovanstående kostnadslag, t.ex. SYV-verksamhet, administration och kostnad för kompetensutveckling såsom kursavgift (exkl. lönekostnader för lärare och ev. vikarie).
* Kostnad per elev (kr)	Kostnaden dividerat med medeltalet av antal elever den 15 oktober eller närliggande vardag 2013 och den 15 oktober eller närliggande vardag 2014.
* Andel (%)	Andel (%) av totalkostnaden.

¹⁾ Tabeller med spridningsmått redovisar endast uppgifter om verksamhet med kommuner som huvudman. Innebörden av tabellerna är att för varje variabel, dvs varje kolumn för sig, har kommunerna rangordnats med avseende på just den variabeln. På översta raden redovisas värdet för den kommun som har det högsta värdet på den variabeln, dvs. max-värdet. På motsvarande sätt redovisas det lägsta värdet som någon kommun har för den variabeln på raden längst ner i tabellen, dvs. min-värdet. Procentsatserna i tabellernas förspalt, 90%, 75%, 50%, 25% och 10%, anger hur stor andel av kommunerna som har ett värde på den aktuella variabeln som är lägre än det värde som är angivet i kolumnen för variabeln.

²⁾ Kommungruppsindelningen är gjord av Sveriges Kommuner och Landsting. Kommunerna är indelade i tio grupper efter vissa strukturella egenskaper som bland annat befolkningsstorlek, pendlingsmönster och näringslivsstruktur. För mer information se separat flik "Kommungruppsindelning"

Ytterligare information om uppgifterna finns i Kvalitetsdeklarationen.

Närmast föregående publicering: Särvox - Kostnader - 2013 - Uppgifter på riksnivå - Tabell 2. Skolverkets rapport nr 432.

Tabell 1 A: Kostnader per elev redovisad efter världsdel 2013/14

Världsdel	Totalt antal elever ¹⁾	därav i reguljär utbildning	Kostnad per elev i genomsnitt	Spridning mellan skolor i kostnad per elev	
				min	max
Samtliga skolor	1 488	1 260
<i>därav</i>					
Europa	1 336	1 129	90 300	59 300	173 800
Asien	94	73
Afrika	58	58

Tabell 1 B: Kostnader per elev redovisad efter skolstorlek 2013/14

Skolstorlek	Antal skolor	Kostnad per elev i genomsnitt	Spridning mellan skolor i kostnad per elev	
			min	max
Antal elever/skola				
-20	1
21-30	4	117 700	93 300	173 800
31-50	6	81 100	49 800	160 000
51-100	3	57 500	36 500	73 600
101-	5	94 600	59 300	122 700

Tabell 1 C: Kostnader per elev redovisad efter världsdel och skolstorlek 2013/14

Världsdel Skolstorlek	Kostnader per elev i genomsnitt för			
	Under- visning	Lokaler	Lärverktyg	Övriga kostnader
Samtliga Skolor	47 500	15 000	5 100	21 400
<i>därav</i>				
Europa	48 800	14 100	5 300	22 000
Asien	28 100	11 100	1 000	900
Afrika	47 000	42 700	8 100	40 900
Antal elever/skola				
-20	65 300	8 100	17 300	8 600
21-30	56 400	30 100	6 200	25 000
31-50	33 500	24 600	5 500	17 400
51-100	38 200	8 700	2 800	7 800
101-	51 300	12 900	5 200	25 200

Förklaringar och definitioner till tabell 1

Tabellerna redovisar kostnader för huvudmannens skolor. Kostnadsuppgifterna avser läsåret 2013/14.

* Totalt antal elever	Det totala antalet elever som studerade vid svenska utlandsskolor läsåret 2013/14 såväl behöriga som obehöriga. I elevantalet ingår elever i grundskola, gymnasieskola, elever med handledning vid distansundervisning samt kompletterande svensk undervisning.
- därav i reguljär utbildning	Antal elever i grund- och gymnasieskola, såväl behöriga som obehöriga.
* Kostnad (kr) per elev	I totalkostnaden ingår kostnader för undervisning, lokaler, lärverktyg samt övriga kostnader. I övriga kostnader ingår kostnader för elevhälsa, administration, skolmåltider, skolskjutsar, samt SYV-verksamhet. Kostnaden är dividerad med det totala antalet elever.
* Antal skolor	Antal skolor som ingått i undersökningen, uppdelat per skolstorlek.
* Kostnad (kr) per elev för	
- Undervisning	Kostnader, främst löner, för samtliga läro- och timplanebundna aktiviteter samt lönekostnader för lärare under tid för kompetensutveckling. Kostnaden är dividerad med det totala antalet elever på dessa skolor.
- Lokaler	Kostnader för egna och förhyrda lokaler inklusive inventarier och kapitalkostnader samt driftskostnader för värme och underhåll. Kostnaden är dividerad med det totala antalet elever på dessa skolor.
- Lärverktyg	Kostnader avseende lärverktyg inklusive skön- och facklitteratur, utrustning inklusive kapital- och servicekostnader m.m. samt skolbibliotek såsom bokinköp och lön. Kostnaden är dividerad med det totala antalet elever på dessa skolor.
- Övrigt	Alla övriga kostnader som inte ingår i ovanstående kostnadsslag, t.ex. elevhälsa, skolmåltider, skolskjutsar, SYV-verksamhet, administration m.m. Kostnaden är dividerad med det totala antalet elever på dessa skolor.

¹⁾ Antalet avser samtliga elever per skola som deltar i reguljär undervisning, handledning vid distansundervisning samt kompletterande svensk undervisning. För skolor som har korrigerat tidigare lämnade elevuppgifter har hänsyn tagits till korrigeringen. I vissa fall avser elevuppgifterna ett genomsnitt av två läsår.

Ytterligare information om uppgifterna finns i Kvalitetsdeklarationen.

Närmast föregående publicering: Svensk utbildning i utlandet - Kostnader - Läsåret 2012/13 - Tabell 1. Skolverkets rapport nr 432.

Definitioner och kommentarer

I denna bilaga ges kompletterande definitioner till de mått som kräver utförligare beskrivning än vad som ges i respektive tabell.

För ytterligare information om undersökningarna som ligger till grund för rapporten hänvisas till Beskrivning av statistiken på Statistiska centralbyråns webbplats www.scb.se. Statistiska centralbyrån benämns fortsättningsvis i dokumentet med SCB.

1. Allmänt

Uppgifterna bygger på totalundersökningar med SCB:s register över skolor i Sverige, svenska utlandsskolor samt Sveriges kommunalförbund och landsting som utgångspunkter.

Uppgifter om kommunernas kostnader för pedagogisk verksamhet kopplas på från en annan undersökning, www.scb.se/OE0107, Räkenskapsammandrag för kommuner och landsting (RS).

Definitioner för övriga ingående insamlingar, exkl. sameskola och specialskola, finns på följande webbsida.

Fristående skolor, Landsting, Kommunalförbund, Sameskola, Specialskola:

<http://www.scb.se/skolkost>

Svenska utlandsskolor:

www.scb.se/utlsko

2. Definitioner

Redovisningsperiod

Kalenderåret 2014 är den redovisningsperiod som gäller för alla kostnader med följande undantag:

- Fristående skolor med brutet räkenskapsår som redovisar kostnader för räkenskapsåret 2013/14. För dessa huvudmän har kostnaderna räknats upp med konsumentprisindex (KPI), för att motsvara kostnaderna för år 2014.
- Svenska skolor i utlandet redovisar kostnader för läsåret 2013/14.

2.1 Personalomkostnader

Samtliga kostnadsuppgifter har samlats in. Här inkluderas personalomkostnader (PO) från kommunalförbund och landsting.

2.2 Sambruk/Samläsning

Sambruk och samläsning mellan verksamhetsformer utgör ett problem för många huvudmän när det gäller att fördela kostnader för t.ex. lokaler och skolmåltider på de olika verksamhetsformerna. Om ett kostnadslag inte rapporterats fördelat på verksamhetsform har i första hand uppgiftslämnaren kontaktats för att om möjligt få fram ett uppskattat värde. Om detta inte varit möjligt så har värdet bortfallsimputerats.

2.3 Uppgifter om antal barn och elever

De elev- och barnantal som använts för beräkning av kostnader för elev/barn är i de flesta fall ett medelvärde mellan läsåren 2013/14 och 2014/15.

För huvudmän med brutet räkenskapsår (vissa fristående skolor samt svenska utlandsskolor) har dock endast antalet elever läsåret 2013/14 använts.

För komvux används totalt tagna poäng under kalenderåret 2014 dividerat med 800 för att beräkna antal heltidsstuderande. För sårvid används antal genomsnittselever. Det beräknas som antal elever gånger antal undervisningstimmar per vecka dividerat med riksgenomsnittet undervisningstimmar per vecka. Antal heltidsstuderande inom SFI beräknas som antal elevtimmar om 60 minuter kalenderåret 2014 dividerat med 425.

För elever i svenska utlandsskolor har för de skolorna med brutet räkenskapsår, juli-juni eller september-augusti, elevantalet 15 oktober 2013 använts. För de skolor som redovisar kalenderår har ett medelvärde av elevantalet mellan läsåren 2013/14 och 2014/15 använts.

2.4 Brutto- eller nettoräkning

Bruttoräkning eller nettoräkning har tillämpats olika beroende på kostnadsslag, verksamhetsform och huvudman. Nedan följer redovisning av vilken beräkning som använts. För landstingens del är flera kostnader inom gymnasieskola och komvux nettoräknade eftersom det ofta finns stora intäkter på grund av annan verksamhet än skolverksamhet. Nettoräknade är kostnader för undervisning, lokaler, lärverktyg/utrustning och skolbibliotek, skolmåltider och övriga kostnader.

För fristående huvudmän och de statliga skolformerna är alla kostnader bruttoräknade.

2.5 Totalkostnader för fritidshem och annan pedagogisk verksamhet

För förklaringar och definitioner om dessa verksamheter, se www.scb.se/OE0107.

2.6 Totalkostnader för skolverksamhet

I skolhuvudmännens totala kostnad ingår kostnader för undervisning (inklusive lönekostnader under tid för kompetensutveckling för både lärare och vikarie), lokaler och inventarier, lärverktyg, utrustning och skolbibliotek, elevhälsa, skolmåltider samt övriga kostnader. Nedan följer definitioner för respektive kostnadsslag.

2.6.1 Delkostnad undervisning

Intäkter och kostnader avseende samtliga förekommande läro- och timplanbundna aktiviteter redovisas här, d.v.s. i huvudsak lärarnas och annan pedagogisk personals (t.ex. fritidspedagogers, förskollärares och specialpedagogers) löner för det pedagogiska arbetet med eleverna. Exempel på läro- och timplanbundna aktiviteter är förutom reguljär undervisning särskilda stödinsatser, prov och arbetslivsorientering. Här ingår även löner för skolledningen, exempelvis lön för rektor samt övrig personals arbete med ledningsfunktion.

Om läraren till en del av sin tid har andra arbetsuppgifter än det pedagogiska arbetet med elever ska den delen av lönen redovisas under övrigt.

Lönekostnader för lärare och annan pedagogisk personal under tid för kompetensutveckling ska ingå, liksom lönekostnader för eventuell vikarie.

Övriga kostnader för kompetensutveckling redovisas på raderna för övriga intäkter och kostnader.

Här redovisas också kostnader och intäkter (även bidrag från Migrationsverket) för elever som är asylsökande och inte har erhållit uppehållstillstånd.

Kostnader och ersättning för handledning av lärarkandidater ska redovisas här.

Kostnader för lärarfortbildning bruttoredovisas som kostnad för undervisning och statsbidraget som erhålls som kompensation för ökade lönekostnader redovisas som intäkt under ”övrigt”.

2.6.2 Delkostnad lärverktyg

Här redovisas intäkter och kostnader avseende läroböcker, inklusive skön- och facklitteratur, tidningar, tidskrifter, broschyrer och annat tryckt material, för undervisning framtagna kopior samt för böcker inköpta till skolbiblioteket, lönekostnader för skolbibliotekarie samt kostnader för övrig skolbiblioteksservice.

Även kostnader för utrustning som maskiner, verktyg, symaskiner, hyvelbänkar, datorer som används för undervisning i skolan, bild- och ljudmedier, AV-centraler, förbrukningsmaterial, programvara för undervisning, studiebesök, kulturaktiviteter, lägerskolor, kostnader för resor i samband med studiebesök, kulturaktiviteter och lägerskolor m.m. redovisas här.

Kostnader för internetanslutning och e-postadresser i skolan till elever och lärare ska också redovisas här.

Kostnader för service och underhåll t.ex. av datorutrustning eller annan utrustning som används i undervisningen och kapitalkostnader för denna utrustning ska inkluderas.

I intäktskolumnen ska t.ex. försäljningsintäkter för elevarbeten och kopieringskort redovisas.

Kostnader för utrustning som används för annat ändamål än undervisning redovisas under den verksamhet inom vilken utrustningen ska användas. Om AV-centralen är gemensam för flera kommuner redovisas endast den egna kommunens kostnader.

2.6.3 Delkostnad skolmåltider

Här redovisas intäkter och kostnader avseende skolmåltidsverksamhet (inklusive personal, livsmedel, transporter, material för rengöring och annat förbrukningsmaterial), cafeteria, administrativa kostnader för skolmåltidsverksamheten (t.ex. lönekostnader för skolmåltidskonsulent och kostkonsulent), köp av tillagning eller servering av skolmåltider av en från kommunen fristående entreprenör.

Även intäkter som uppkommer genom servering eller leveranser av mat till annan verksamhet ska redovisas om kostnader för denna verksamhet ingår i skolmåltidskostnaderna.

Lokalkostnader för skolmåltider redovisas inte här utan på raden för lokaler.

Många skolor köper sina skolmåltider från storkök och betalar ett portionspris för detta. I de flesta fall innehåller portionspriset kostnader för lokalerna som måltiderna tillagas i. I dessa fall ska den delen av portionspriset som är lokalkostnader räknas bort.

2.6.4 Delkostnad elevhälsa

Till elevhälsa räknas enbart intäkter och kostnader för skolsköterska, skolläkare, skolpsykolog och skolkurator, inklusive eventuella köpta tjänster från exempelvis landsting. Lokalkostnader för dessa verksamheter ska inte redovisas här, utan under lokalkostnader.

Observera att kostnader för elevassistenter, skolvårdar och elevförsäkringar inte ska ingå. Dessa kostnader ska tillföras raden Övrigt, liksom kostnader för ev. fritidspersonal som arbetar i skolan med annat än pedagogisk verksamhet. Kostnader för personliga assistenter enligt LSS ska redovisas under Vård och omsorg i räkenskapsammandraget.

2.6.5 Delkostnad lokaler och inventarier

Kostnader för såväl egna som hyrda lokaler, inklusive kostnader för inventarier redovisas här. Med lokalkostnader avses kostnader för lokaler och inventarier i form av direkta kostnader, fördelade lokalkostnader, externa och interna hyror, driftkostnader för värme, underhåll, städning m.m. samt kapitalkostnader för lokaler och de inventarier som inte räknas som lärverktyg. Kostnad för vaktmästare avseende fastighetsskötsel redovisas här.

Om lokalerna utnyttjas även för annan verksamhet än skolverksamhet, ska endast de kostnader som avser skolverksamheten redovisas. Om en sådan fördelning inte redan har gjorts i den interna kostnadsredovisningen ska en sådan fördelning göras här. Alternativt redovisas intäkter som svarar mot kostnaden.

Kostnader för skolbänkar, möbler, textilier etc. redovisas som lokal- och inventariestikostnad medan kostnader för t.ex. symaskiner och hyvelbänkar m.m. anses vara lärverktygskostnader.

2.6.6 Delkostnad övriga kostnader

Här redovisas alla kostnader och intäkter som inte redovisats tidigare.

Under övrigt ska t.ex. ingå:

- Barn- och utbildningsförvaltningen eller motsvarande OH-kostnader som ska fördelas ut på de olika skolformerna
- Administration
- Kostnader för kompetensutveckling utom lönekostnader för personal under tid för kompetensutveckling, t.ex. kursavgifter, konferenser etc.
- Kostnader för utvecklingsarbete
- Stipendier, fackligt arbete
- Kostnader för elevförsäkringar, elevassistenter, talpedagoger, skolvärdar, tolkar och fritidspersonal (t.ex. fritidsledare)
- Kostnader för SYV (studie- och yrkesvägledare)
- Intäkter av statsbidrag. Bidrag från Migrationsverket som avser asylsökande ska redovisas tillsammans med motsvarande kostnad på raden för undervisning.

3. Enskild regi och enskild huvudman

3.1 Fritidshem och annan pedagogisk verksamhet i enskild regi

För förklaringar och definitioner om dessa verksamheter, se www.scb.se/OE0107.

3.2 Enskild huvudman

På flera fristående skolor sköts stora delar av t.ex. administration och lokalvård m.m. genom ideellt arbete. På detta sätt kan kostnaderna hållas nere.

Vissa skolor med internationell inriktning får stöd från respektive språks hemland. Det förekommer t.ex. att detta hemland betalar såväl undervisning som personalutbildning och lokaler. Kostnaderna för sådana skolor kan därmed inte utan vidare jämföras med kostnader för kommunala skolor.

Fristående skolor betalar till skillnad från kommunala skolor moms, vilket leder till ökade kostnader för de fristående skolorna.

Under redovisningsperioden (2014) har flera fristående skolor startat, både vad avser grund- och gymnasieskolor. I denna redovisning klassificeras en fristående skola som nystartad om skolan påbörjade sin verksamhet under 2014, d.v.s. om den inte har haft verksamhet under hela 2014. Kostnader för dessa skolor ingår inte i tabellerna för *Förskoleklass – Kostnader – Riksnivå*, *Grundskolan – Kostnader – Riksnivå*, *Gymnasieskolan – Kostnader – Riksnivå*, men däremot i tabell *Samtliga verksamheter inom fritidshem och annan pedagogisk verksamhet, skola och vuxenutbildning – Kostnader – Riksnivå*.

Från nystartade skolor samlas endast totalkostnaden för referensperioden (2014) in till skillnad från övriga skolor där olika kostnadslag samlas in. Dessa kostnadslag summeras sedan för att få fram totalkostnaden. Kostnader för fristående särskolor samlas inte in.

På samma sätt redovisas nedlagda skolor som har upphört med sin verksamhet under 2014 på både förskoleklass-, grundskole- och gymnasienivå. Kostnader för dessa skolor ingår inte i tabellerna *Förskoleklass – Kostnader – Riksnivå*, *Grundskolan – Kostnader – Riksnivå*, *Gymnasieskolan – Kostnader – Riksnivå*, men däremot i tabell *Samtliga verksamheter inom fritidshem och annan pedagogisk verksamhet, skola och vuxenutbildning – Kostnader – Riksnivå*.

Följande förändringar har skett under redovisningsperioden avseende fristående skolenheter: 42 fristående grund- och gymnasieskolenheter har tillkommit, fördelade på 10 grundskolenheter, 1 särskolenhet, 24 förskoleklassenheter och 7 gymnasieskolenheter. Motsvarande siffror för avvecklade skolenheter är 37 stycken, fördelat på 7 grundskolenheter, 1 särskolenhet, 13 förskoleklassenheter och 16 gymnasieskolenheter.

Samtliga fristående skolor indelas efter verksamhetens inriktning: allmän, konfessionell, Waldorf, internationell och riksinternat.

4. Kommunalförbund

Kommuner kan gå samman i förbund och då redovisar förbundet kostnader för de elever som går i förbundets skola. Vissa förbund tar även hand om andra skolformer än gymnasieskolan åt medlemskommunerna.

Nedan redovisas de förbund som var verksamma under år 2014.

- Kalmarsunds gymnasieförbund
- Kommunsamverkan Cura Individutveckling (tidigare Vårdförbundet Blekinge)
- Sölvesborgs-Bromöllas Kommunalförbund (tidigare Gymnasieförbundet Bromölla/Sölvesborg)
- Sydsånska gymnasieförbundet
- Kunskapsförbundet Väst
- Sydnärkes utbildningsförbund
- Norra Västmanlands utbildningsförbund
- Västerbergslagens utbildningscentrum, VBU
- Jämtlands Gymnasieförbund
- Lapplands kommunalförbund

5. Fritidshem och annan pedagogisk verksamhet

För förklaringar och definitioner om dessa verksamheter, se www.scb.se/OE0107.

6. Förskola

För förklaringar och definitioner om denna skolform, se www.scb.se/OE0107.

7. Förskoleklass

Antal elever i förskoleklass är ett genomsnitt mellan uppgifter för 15 oktober 2013 och 15 oktober 2014.

För förklaringar och definitioner där kommunen är huvudman, se www.scb.se/OE0107.

8. Grundskola

Antal elever i grundskola är ett genomsnitt mellan uppgifter för 15 oktober 2013 och 15 oktober 2014.

För förklaringar och definitioner där kommunen är huvudman, se www.scb.se/OE0107.

9. Specialskola

Antal elever i specialskola är ett genomsnitt mellan uppgifter för 15 oktober 2013 och 15 oktober 2014.

Kostnader för specialpedagogiskt resurscentrum och kunskapscentra ingår inte i totalkostnaden för specialskolor i tabellerna *Specialskolan - Kostnader – Skolnivå* och *Specialskolan - Kostnader – Riksnivå* men däremot ingår den i totalkostnaden i tabell *Samtliga verksamheter inom fritidshem och annan pedagogisk verksamhet, skola och vuxenutbildning – Kostnader – Riksnivå*.

10. Grundsärskola

Antal elever i grundsärskola är ett genomsnitt mellan uppgifter för 15 oktober 2013 och 15 oktober 2014.

Elever integrerade i ordinarie grundskola har exkluderats i det elevantal som använts vid beräkning av kostnadsmått.

För förklaringar och definitioner om denna skolform, se www.scb.se/OE0107.

11. Gymnasiesärskola

Antal elever i gymnasiesärskola är ett genomsnitt mellan uppgifter för 15 oktober 2013 och 15 oktober 2014.

Elever integrerade i ordinarie gymnasieskola har exkluderats i det elevantal som använts vid beräkning av kostnadsmått.

För förklaringar och definitioner där kommunen är huvudman, se www.scb.se/OE0107.

12. Gymnasieskola

Antal elever i gymnasieskola är ett genomsnitt mellan uppgifter för 15 oktober 2013 och 15 oktober 2014.

För förklaringar och definitioner där kommunen är huvudman, se www.scb.se/OE0107.

13. Komvux

Antal elever omräknat till heltidsstuderande har använts som nämnare vid beräkning av kostnader per elev när det gäller komvux.

Antalet heltidsstuderande i komvux beräknas genom att beräkna totalt antal verksamhetspoäng dividerat med 800.

Kostnader för kommunalförbund har samlats in uppdelade på grundläggande vuxenutbildning respektive gymnasial vuxen- och påbyggnadsutbildning. I landstingets regi bedrivs endast gymnasial vuxen- och påbyggnadsutbildning.

För förklaringar och definitioner där kommunen är huvudman, se www.scb.se/OE0107.

14. Särvox

Antal elever omräknat med hänsyn till det antal veckotimmar som resp. elev läser. (Antal elever x antal undervisningstimmar per vecka / riksgenomsnittet undervisningstimmar per vecka.)

Veckotimmarna är ett genomsnitt av mätningarna 15 oktober 2013 och 15 oktober 2014.

För förklaringar och definitioner där kommunen är huvudman, se www.scb.se/OE0107.

15. Svenska för invandrare, Sfi

För förklaringar och definitioner om denna skolform, se www.scb.se/OE0107.

16. Svenska utlandsskolor

Kostnadsuppgifterna avser all utbildning vid svenska utlandsskolor, det vill säga utbildning för såväl behöriga som obehöriga elever i grundskola, gymnasieskola, elever med handledning vid distansundervisning samt elever med kompletterande svenskundervisning. Uppgifterna avser kostnader för läsåret 2013/14.

17. Strukturella faktorer för kommuner

Andel invånare i olika åldersgrupper (31 december 2014) liksom andel utländska medborgare baseras på SCB:s befolkningsstatistik.

Andel lågutbildade invånare har beräknats med hjälp av SCB:s utbildningsregister och avser situationen 31 december 2014.

Andel barn i bidragshushåll bygger på SCB:s statistik över socialbidrag. Uppgifterna hämtas in från respektive kommun och avser situationen 31 december 2014.

Invånardistans, som är ett mått på befolkningstäthet, har beräknats med hjälp av uppgifter om kommunernas yta och befolkning enligt SCB:s register.

Uppgift om skattekraft per invånare är beräknad med hjälp av uppgifter från SCB:s statistikdatabas, <http://www.statistikdatabasen.scb.se>

Politisk majoritet redovisas som situationen efter senaste valet. A anges för alliansstyre, V för vänsterstyre och B för blocköverskridande styre. Till alliansstyret har följande partier räknats: Centern, Folkpartiet, Kristdemokraterna och Moderaterna. Till vänsterstyret har Socialdemokraterna och Vänsterpartiet räknats. Uppgifterna är hämtade från Sveriges Kommuner och Landsting. I utbildningskostnad per invånare ingår kommunens totala kostnader för utbildning. Kostnader för att driva utbildning i den egna kommunen är medräknade samt ersättningar till andra kommuner,

landsting, fristående skolor och annan utbildningsanordnare. Kostnaden är dividerad med antal invånare i kommunen den 31 december 2014.

I kostnaden för förskoleverksamhet och annan pedagogisk verksamhet ingår kommunens totala kostnad för all förskoleverksamhet och annan pedagogisk verksamhet. Kostnaden är dividerad med antal invånare i kommunen den 31 december 2014.

Uppgifternas tillförlitlighet

Följande kvalitetsdeklaration redovisar först vissa statistiska aspekter på framställningen av statistiken, därefter följer i mer resonerande form redovisning av kvaliteten för vissa variabler och skolformer.

För ytterligare information om undersökningarna som ligger till grund för rapporten hänvisas till beskrivning av statistiken på Statistiska centralbyråns webbplats www.scb.se. Statistiska centralbyrån benämns fortsättningsvis i dokumentet med SCB.

1. Allmänt

Uppgifterna bygger på totalundersökningar med SCB:s register över skolenheter i Sverige, svenska utlandsskolor samt Sveriges kommunalförbund och landsting som utgångspunkter.

Samtliga uppgifter i denna rapport baseras på totalundersökningar. Trots detta representerar de presenterade jämförelsetalen inte några exakt fastställda värden eftersom den statistik som redovisas är behäftad med en viss osäkerhet. Osäkerheten beror på att olika faktorer stör undersökningen. Osäkerhetsfaktorerna som kan påverka resultaten i denna undersökning är främst ramtäckningsbrister, bortfall, mätfel samt bearbetningsfel. För att förebygga dessa fel har ett omfattande gransknings-, rättnings- och kompletteringsarbete utförts.

2. Datainsamling, ram¹ och referensperiod²

2.1 Datainsamling

I de fall kommuner gått samman i så kallade kommunalförbund är det förbunden som lämnar uppgifter för aktuella skolformer. Kostnader för landsting samt fristående skolenheter lämnas av respektive huvudman.

Kostnader för sameskola och utlandsskolor lämnas av respektive skola. För dessa insamlingar utgörs ramen av SCB:s register över aktuella skolor.

Specialpedagogiska skolmyndigheten är uppgiftslämnare för samtliga specialskolor. Tidigare har Sameskolmyndigheten och Specialpedagogiska skolmyndigheten redovisat via pappersenkät. Fr o m kostnadsår 2014 redovisar samtliga uppgiftslämnare sina uppgifter i webbenkäter via SCB:s webbplats. Insamlingarna pågår under våren och publicering sker av Skolverket i mitten av september.

Sista datum för inlämnande av uppgifter till SCB var 20 april för samtliga huvudmän. Många huvudmän lämnade in sina kostnadsuppgifter efter detta datum.

¹ Ram = Förteckning som avgränsar alla enheter som tillhör populationen.

² Referensperiod = Den period som statistiken hänför sig till.

2.2 Kontroll av inkomna uppgifter

Samtliga huvudmän/skolor har lämnat in kostnadsuppgifter via en elektronisk blankett. Detta har inneburit att uppgiftslämnarna redan i ett tidigt skede av insamlingen har haft möjlighet att ta del av preliminära nyckeltal. Denna möjlighet är viktig för att uppgiftslämnaren ska kunna bedöma rimligheten i lämnade uppgifter.

Ett omfattande gransknings- och uppdateringsarbete har genomförts vilket medfört många kontakter med uppgiftslämnare.

2.3 Ram

SCB:s skolenhetsregister har fungerat som ram över uppgiftslämnare för landsting, kommunalförbund, fristående skolor samt statliga skolor.

Skolverket tillhandahåller en ram över samtliga svenska utlandsskolor.

2.4 Referensperiod

Kalenderåret 2014 är den redovisningsperiod som gäller för alla kostnader med följande undantag:

- Fristående skolor och kompletterande utbildningar med brutet räkenskapsår som redovisar kostnader för räkenskapsåret 2013/14. För dessa huvudmän har kostnaderna räknats upp med konsumentprisindex (KPI), för att motsvara kostnaderna för år 2014.
- Svenska skolor i utlandet redovisar kostnader för läsåret 2013/14.

De elev- och barnantal som använts för beräkning av kostnader för elev/barn är i de flesta fall ett medelvärde mellan läsåren 2013/14 och 2014/15. För huvudmän med brutet räkenskapsår (vissa fristående skolor samt svenska utlandsskolor) har dock endast antalet elever läsåret 2013/14 använts.

För komvux används totalt tagna poäng under kalenderåret 2014 dividerat med 800 för att beräkna antal heltidsstuderande. För särvtux används antal genomsnittselever. Det beräknas som antal elever gånger antal undervisningstimmar per vecka dividerat med riksgenomsnittet undervisningstimmar per vecka. Antal heltidsstuderande inom SFI beräknas som antal elevtimmar om 60 minuter kalenderåret 2014 dividerat med 425.

För elever i svenska utlandsskolor har för de skolorna med brutet räkenskapsår, juli-juni eller september-augusti, elevantalet 15 oktober 2013 använts. För de skolor som redovisar kalenderår har ett medelvärde av elevantalet mellan läsåren 2013/14 och 2014/15 använts.

2.5 Bortfallsimputering

För att få så bra mått som möjligt av bland annat rikstotaler görs bortfallsimputeringar för de enheter som inte inkommit med uppgifter eller vars uppgifter bedömts som orimliga.

För kommunerna baserar sig bortfallsimputering i första hand på kommunens inlämnade värden föregående år som räknas upp med en kvot och i andra hand på medelvärden ”kostnader per elev” som multipliceras med antal elever.

Kvoter och medelvärden beräknas grupperat efter kommungrupp, verksamhetsform, komvuxform och särskoleform. Kvoter och medelvärden beräknas för varje variabel som ska bortfallsimputeras.

70 skol-/verksamhetsformer fördelat på 60 kommuner har bortfallsimputerats partiellt. Inga kommuner har bortfallsimputerats på objektsnivå.

För kommunalförbund baserar sig bortfallsimputering på den förbundets inlämnade värden föregående år uppräknade med KPI och i andra hand på medelvärden ”kostnader per elev” som multipliceras med antal elever. Medelvärden beräknas grupperat efter verksamhetsform, komvuxform och särskoleform. Medelvärden beräknas för varje variabel som ska bortfallsimputeras.

Inga kommunalförbund har bortfallsimputerats.

För fristående skolor baserar sig bortfallsimputeringen i första hand på den skolans inlämnade värden föregående år som räknas upp med en kvot och i andra hand på medelvärden ”kostnader per elev” som multipliceras med antal elever. Kvoter och medelvärden beräknas grupperat efter skolform och inriktning. Kvoter och medelvärden beräknas för varje variabel som ska bortfallsimputeras. För fristående skolor har 94 skolformer bortfallsimputerats. 94 skolformer har bortfallsimputerats på objektsnivå och på 0 skolformer har det utförts partiell bortfallsimputering.

För landstingens utbildningar baserar sig bortfallsimputering på landstingets inlämnade värden föregående år uppräknade med KPI och i andra hand på medelvärden ”kostnader per elev” som multipliceras med antal elever. Medelvärden beräknas grupperat efter verksamhetsform och utbildningstyp. Medelvärden beräknas för varje variabel som ska bortfallsimputeras. Ett landsting har bortfallsimputerats på objektsnivå.

För svenska utlandsskolor baserar sig bortfallsimputering på skolans inlämnade värden föregående år uppräknade med KPI. Två utlandsskolor har bortfallsimputerats på objektsnivå.

För sameskolan baserar sig bortfallsimputering på huvudmannens inlämnade värden föregående år uppräknade med KPI. Kostnader för sameskolan har bortfallsimputerats på objektsnivå.

3. Jämförbarhet med tidigare statistik

Uppgifter motsvarande de som publiceras i denna rapport har i de flesta fall samlats in även tidigare år. Oftast finns det inget som talar emot att jämförelser mellan åren görs. För några redovisningsgrupper och/eller skattningar går det dock inte att göra meningsfulla jämförelser över tid utan att hänsyn tas till de förändringar som skett mellan åren.

Från och med budgetåret 2008 redovisas inte variabeln *Antalet heltidsbarn* för verksamhetsformerna förskola, pedagogisk omsorg och fritidshem.

Statsbidrag för lärarfortbildning tillkom 2007.

Satsning på lärarfortbildning innebär att lärare som deltar i regeringens satsning på lärarfortbildning behåller 80 % av sin lön och staten betalar statsbidrag till skolhuvudmannen på 70 % av dessa lönekostnader. Det innebär att kommunerna kommer att redovisa kostnader för såväl den tjänstlediga läraren (56 % av lönekostnaden) som för den vikarierande läraren.

Kostnader för lärarfortbildning bruttoredo visas som kostnad för undervisning och att statsbidraget som erhålls som kompensation för ökade lönekostnader redovisas som intäkt under ”övrigt”.

3.1 Avgiftsfinansieringsgrad

Se www.scb.se/OE0107.

3.2 Uppgifter om fristående skolor

Eftersom ett antal fristående skolor startats och avvecklats under årens lopp är det inte samma skolor som jämförs mellan åren. Några skolor byter också inriktning mellan åren.

För skolor på gymnasienivå har uppgifter endast samlats in från skolor som erhållit kommun- eller statsbidrag.

Trots många direkta kontakter med skolorna har det ibland varit svårt att få fram orsaker till ovanligt låga eller höga kostnader. Det har även varit svårt att få fram underlag för nödvändiga korrigeringar/kompletteringar. En orsak till detta kan vara att vissa skolor redovisar fritidsverksamhet, förskoleklass och grundskola integrerat. Detta kan innebära att dessa skolor har svårt att fördela uppgifter på de olika verksamhetsformerna.

4. Kort kvalitetsredovisning

4.1 Fritidshem och annan pedagogisk verksamhet

För dessa verksamheter, se www.scb.se/OE0107.

4.2 Förskola

Kommunal huvudman, se www.scb.se/OE0107.

4.3 Förskoleklass

De fristående skolorna upplever att det är svårt att särredovisa kostnader för grundskola och förskoleklass. Skolorna har ofta gemensam ekonomi för förskoleklass och grundskola.

Kommunal huvudman, se www.scb.se/OE0107.

4.4 Grundskola

Kostnad per elev är för några enstaka fristående skolor mycket hög. Detta beror antingen på ett lågt elevantal, att skolan har elever med behov av särskilt stöd eller på att skolan är relativt nystartad. Några skolor bedriver också i anslutning till skolverksamheten någon form av behandlingshem vilket kan medföra höga kostnader per elev.

Kommunal huvudman, se www.scb.se/OE0107.

4.5 Grund- och gymnasiesärskola

Kommunal huvudman, se www.scb.se/OE0107.

4.6 Specialskola

Kostnaderna för specialpedagogiska resurscentra och kunskapscentra ingår inte i totalkostnaden för specialskolorna i tabell *Specialskolan - Kostnader – Riksnivå* men däremot i tabell *Samtliga verksamheter inom fritidshem och annan pedagogisk verksamhet, skola och vuxenutbildning – Kostnader – Riksnivå*.

4.7 Gymnasieskola

Kostnad per elev är för några enstaka fristående skolor mycket hög. Detta beror antingen på ett lågt elevantal, att skolan har elever med behov av särskilt stöd eller på att skolan är relativt nystartad. Några skolor bedriver också i anslutning till skolverksamheten någon form av behandlingshem vilket kan medföra höga kostnader per elev.

Kommunal huvudman, se www.scb.se/OE0107.

4.8 Komvux

Kostnad för komvux redovisas uppdelad på grundläggande vuxenutbildning och gymnasial vuxenutbildning/påbyggnadsutbildning. Vissa kommunalförbund har svårt att skilja på kostnaderna mellan nivåerna. Uppgifterna bör därför tolkas med viss försiktighet.

Kostnader för landstingens vuxenutbildning är i några fall mycket svåra att särskilja från gymnasieskolans kostnader. Särskilt gäller detta kostnader för lokaler men i stor utsträckning också för undervisning. Bakgrunden är det omfattande sambruk av lärare, lokaler, utrustning m.m. som sker i denna typ av verksamhet. Uppgifterna bör behandlas med stor försiktighet och helst hanteras för landstingsutbildningen som helhet, inklusive gymnasieskolan.

Kommunal huvudman, se www.scb.se/OE0107.

4.9 Särvox

Endast kommunalförbunden kan redovisa totalkostnaden fördelad på kostnadsslag. Med hänsyn tagen till att kommunalförbunden är få till antal prickas därmed dessa uppgifter i *Särvox - Kostnader – Riksnivå*.

Kommunal huvudman, se www.scb.se/OE0107.

4.10 Utbildning i svenska för invandrare (SFI)

Kommunal huvudman, se www.scb.se/OE0107.

Kommungruppsindelning 2011 – definitioner

Kommungruppsindelningen har gjorts av Sveriges Kommuner och Landsting. Här redovisas de tio grupperna som ingår i indelningen 2011 med antal kommuner som ingår i respektive grupp och en kort beskrivning. Nedan redovisas även vilka kommuner som ingår i respektive grupp.

- 1. Storstäder:** (3 kommuner)
Kommuner med en folkmängd som överstiger 200 000 invånare.
- 2. Förortskommuner till storstäder:** (38 kommuner)
Kommuner där mer än 50 procent av nattbefolkningen pendlar till arbetet i någon annan kommun. Det vanligaste utpendlingsmålet ska vara någon av storstäderna.
- 3. Större städer:** (31 kommuner)
Kommuner med 50 000-200 000 invånare samt en tätortsgrad överstigande 70 procent.
- 4. Förortskommuner till större städer:** (22 kommuner)
Kommuner där mer än 50 procent av nattbefolkningen pendlar till arbetet i en annan kommun. Det vanligaste utpendlingsmålet ska vara någon av de större städerna i grupp 3.
- 5. Pendlingskommuner:** (51 kommuner)
Kommuner där mer än 40 procent av nattbefolkningen pendlar till en annan kommun.
- 6. Turism- och besöksnäringkommuner:** (20 kommuner)
Kommuner där antalet gästnätter på hotell, vandrarhem och campingar överstiger 21 per invånare eller där antalet fritidshus överstiger 0,20 per invånare.
- 7. Varuproducerande kommuner:** (54 kommuner)
Kommun där 34 procent eller mer av nattbefolkningen mellan 16 och 64 år är sysselsatta inom tillverkning och utvinning, energi och miljö samt byggverksamhet (SNI2007).
- 8. Glesbygdskommuner:** (20 kommuner)
Kommun med en tätortsgrad understigande 70 procent och mindre än åtta invånare per kvadratkilometer.
- 9. Kommuner i tätbefolkad region:** (35 kommuner)
Kommun med mer än 300 000 personer inom en radie på 112,5 kilometer.
- 10. Kommuner i glesbefolkad region:** (16 kommuner)
Kommun med mindre än 300 000 personer inom en radie på 112,5 km.

LIST OF TERMS

A

Administration – Administration
Affärskommunikation – Business communication
Aktiv tvåspråkighet i praktiken – Active bilingualism in practice
Alla – All
Allmän inriktning – General study path
Andel – Share
Anknytning – Connection
Anläggning – Construction
Annan – Other
Anordnade – Organized
Antal – Number
Arbetsliv naturbruk – Working with natural resources
Arbetsmiljö och säkerhet – Safety and the working environment
Arbetsmiljö-yrkesliv – Working environment-Professional life
Arbets sätt och lärande – Ways of working and learning
Automation – Automation
Avbrott/studieuppehåll – Hiatus/study break
Avgångna – Graduated
Avskilts – Struck off
Avslutad – Completed

B

Bageri och konditori – Bakery and patisserie
Bakgrund – Origin
Barn- och fritid (BF) – Children and recreation
Barnomsorg – Childcare
Barns lärande och utveckling – Children's development and learning
Basmaskin körning – Basic machine operation
Befolkning – Population
Behörig – Eligible
Betyg – Grade, leaving certificate
Betygsfördelning – Distribution of grades
Betygspoäng – Grade points
Betygssystemet – Grading system
Bild – Art
Bild och formgivning – Art and design
Biologi – Biology
Bosatta i – Resident in
Bransch- och produktkunskap – Industry and product knowledge
Brevdistansundervisning – Correspondence course
B-språk – Second foreign language
Budgetår/et – Fiscal year
Bygg (BP) – Construction
Byggekunskap – Construction studies
Byggnadsplåt – Sheet metal work in construction

C

C-språk – Third foreign language

D

Dans och teater – Dance and theatre
Datakunskap – Computer Science
Datakunskap, grundkurs – Computing, basic course
Datoranvändning – Using computers
Datorkunskap – Computing

Datorteknik – Computer Technology
Definitioner – Definitions
Delprov – Parts of the test
Delt. (deltagande) – Participation, attendance
Deltagare – Participants
Det – The
Digitalteknik – Digital technology
Drift och underhållsteknik – Operation and maintenance
Därav – Of which

E

Eftergymnasial – Higher Education
Ej nått målen – Not achieved the required objectives
Ekologi – Ecology
Ekonomi – Business/Economics
El (EC) – Electrical engineering
Elektronik – Electronics
Elektronisk grundkurs – Basic electronics course
Elever – Pupils
Elkompetens – Electrical qualifications
Elkunskap – Electrical knowledge
Eller – Or
Ellära – Science and theory of electricity
Elsäkerhet – Electrical safety
Elteknik – Electrical engineering
Energi – Energy
Engelska – English
Engelska grundl. Vux – Basic English course for adults
Erhållit – Received, obtained
Estetisk orientering – Introduction to fine art
Estetisk verksamhet – Artistic activities
Estetiska (ES) – Fine arts
Etik och livsfrågor – Ethics and life issues
Ett – One

F

Fartygsteknik – Marine engineering
Filosofi – Philosophy
Flera – More
Flest – Most
Flickor – Girls
Flyg – Aviation
Flygteknik – Aircraft engineering
Flyktingar – Refugees
Flyttat – Moved
Folkskola – Elementary school
Fordon (FP) – Vehicles
Fordon och samhälle – Vehicles and society
Fordonsel – Electrical systems in vehicles
Fordonskombinationer – Vehicle combinations
Fordonskänedom – Vehicle knowledge
Fordonsteknik - grundkurs – Basic vehicle technology course
Fordonsteknik – Vehicle technology
Fordonsvård och service – Vehicle repairs and servicing
Forts. – Continues
Fortsätter – Continues
Franska – French
Fristående – Private, independent

Fritid – Recreation
Fritidskunskap – Recreation/Leisure studies
Från – From
Fullföljd – Completed
Fysik – Physics
Fått arbete – Obtained employment
Färre – Fewer
Födda i Sverige – Born in Sweden
Födda utanför SV, inv. 2000 el. senare – Born outside Sweden immigrated from 2000 or later
Födda utanför SV, inv. före 2000 – Born outside Sweden, immigrated before 2000
För – For
Företagsekonomi – Business Economics
Förgymnasial – Pre-secondary
Förklaringar – Explanations
Förortskommuner – Suburban local authorities/municipalities
Försäljning och service – Sales and service
Föräldrarnas högsta utbildning – Parental education level

G

G – Passed
Genomförda elevtimmar – Pupil periods completed
Genomsnitt/lig – Average
Geografi – Geography
Glesbygdskommuner – Sparsely-populated rural districts
Godkänd – Passed
Godstransporter – Freight
Gr. omsorg psyk. utv. störda – Basic care of people with learning disabilities
Gren – Branch/Department
Grundkurs – Foundation course
Grundläggande – Basic
Grundläggande behörighet – Basic eligibility
Grundläggande vuxenutbildning – Basic adult education
Grundskolan – Compulsory school
Grupper – Groups
Gvux – Basic adult education
Gymnasial vuxenutbildning – Upper secondary adult education
Gymnasieskolan – Upper secondary school

H

Handel och service – Goods and services
Handels- och administration (HP) – Business and administration
Hantverk (HV) – Handicraft
Hantverksorientering – Introduction to Handicrafts
Hantverksteknik – Handicrafts technology
Heltidsstuderande – Full-time students
Hemkunskap/ Hem och Konsumentkunskap – Domestic science
Hemlandet – Home country
Historia – History
Hotell – Hotel
Hotell- och restaurang (HR) – Hotel, restaurant and catering
Hotellkunskap – Hotel and hospitality training
Humaniora – Humanities
Hus och anläggning – Building and construction
Hus och anläggningsbyggnad, måleri och bygglåt - grundkurs – Basic course in house and building construction, painting and sheet metal work
Husbyggnad – Building
Huvudman – Responsible authority/organiser
Huvudorsak – Primary cause

Hydraulik och pneumatik – Hydraulics and pneumatics
Hälsa, miljö och säkerhet – Health, environment and safety
Hälsa- och omsorgskunskap – Health and care studies
Hälsopedagogik – Health education
Härkomst – Extraction
Högskoleutbildning – Higher/university education
Högst – Highest or maximum
Hösttermin – Autumn term

I

I – In
Icke godkänd – Failed
Idrott och hälsa – Physical education and Health
IG – Failed
Individen och språkanvändningen – The individual and language use
Individuella program (IV) – Individual programmes
Industri (IP) – Industry/manufacturing
Industriell teknologi – Industrial technology
Industrikommuner – Industrial communities
Information och reklam – Information and advertising
Inköp och varuhantering – Purchasing and stock-keeping
Inom – Within
Inriktning – Study path, field of study
Inskrivna – Enrolled
Int. Baccalaureate – International Baccalaureate
Internationella skolor – International Schools
Intervallkurser – Interval courses
Intyg – Certificate
Italienska – Italian
IV – Individual programme
IVIK – Introductory course for individual programme/s

K

Kallkök – Cold food preparation
Karaktärsämneskurser – Programme specific subject courses
Karosseri – Coach work
Kemi – Chemistry
Kommun – Municipality/ local authority
Kommunala skolor – Municipal/ local authority schools
Kommungrupper – Municipal/local authority groups
Kommunikation – Communication
Kommunikation och möten – Communication and meetings
Komvux – Adult education
Konfessionell – Denominational
Konst och formgivning – Art and design
Konsumentkunskap – Consumer knowledge
Kretslopp – Recycling
Kretslopp i mark, vatten och luft – Soil, water and air recycling
Krävs – Required
Kultur – Culture
Kultur- och idéhistoria – Culture and the history of ideas
Kultur- och stilhistoria – Culture and the history of style
Kurs/er – Course/s
Kursdeltagare – Course member
Kursnamn – Name of the course
Kursplaner – Syllabi
Kvalitetsteknik – Quality Control technology
Kvinnor – Women

Kvällstid – Evening
Kylteknik – Refrigeration technology
Kärnämneskurser – Main subject courses
Kön – Gender
Kött och charkuteri – Fresh and cured meats

L

Landsbygdskommuner – Rural districts
Landsting – County council
Likström och 1-fas växelström – Direct current and single-phase alternating current
Litteraturkunskap – Literature
Livsmedel (LP) – Food Science
Livsmedelshygien – Food hygiene
Livsmedelsteknik – Food technology
Lokala inriktningar – Local specialisations
Lokalt/a tillval – Local choice (of course/s)
Lämnat – Left
Lämnat landet – emigrated
Längre – Longer
Läsförståelse – Reading comprehension
Läsår – academic year

M

Människa socialt och kulturellt – Mankind - socially and culturally
Marknadsföring – Marketing
Maskin och lastbilsteknik – Machine and lorry mechanics
Matematik – Mathematics
Max – Maximum
Med – With
Medelstora städer – Medium-sized cities
Medelvärde/n – Average/Mean value/s
Medelålder – Average age
Medianålder – Median age
Medicinsk grundkurs – Basic medicine course
Medie (MP) – Media
Medieformer och medieuttryck – Media types and media terminology
Mediekommunikation – Communication and media
Mediekunskap – Media studies
Medieproduktion – Media production
Meritvärde – Overall grade
Miljöteknik – Environmental technology
Miljövetenskap – Environmental science
Min. – Minimum
Moderna språk – Modern languages
Modersmål – Native language
Motsvarande – Equivalent
Multimedia – Multimedia
Muntlig förmåga – Oral
Musik – Music
MVG – Passed with exceptional distinction
Mycket väl godkänd – Passed with exceptional distinction
Mål – Goal(s)/objective(s)
Mål och kunskapsrelaterade slutbetyg – Objective and knowledge based final grades
Måleri – Painting
Måleri och byggplåt – Painting and sheet metal work
Målrelaterade betyg – Goal/objective-related grades
Månad – Month
Män – Men

Mät och reglerteknik – Measuring and control engineering

N

Nationella program – National programmes

Naturbruk (NP) – Natural resource management (including Agriculture, forestry, horticulture, animal welfare, environmental protection and nature conservation)

Naturbrukets yrkesmiljöer – Careers within natural resource management

Naturkunskap – Science

Naturvetenskap (NV) – Natural science

Nivå – Level

NO – Science subjects

Nutida konst – Contemporary art

Nybörjare – Beginners

Nybörjarkurs – Course for beginners

Nyinskrivna – Newly enrolled

Några – Some

Näringslära – Nutrition theories

Näst vanligaste – Second most common

Nästa – Next

Näthandel – E-commerce

O

Obligatoriska – Compulsory

Och – And

Okänd anledning – Unknown reason

Omräknat – Converted into/counted as

Omsorg – Care

Omvårdnad (OP) – Healthcare/nursing

Organisation – Organisation

Orienteringskurs – Introductory/Orientation course

Orsak/er – Cause/s

P

Pedagogisk och social verksamhet – Educational and social activities

Pedagogiskt ledarskap – Pedagogical leadership

Pendlingskommuner – Commuter municipalities

Per – By

Personbilsteknik – Car mechanics

Personlig försäljning – Personal sales

Plåtslagen – Sheet metal work

Pojkar – Boys

Praktisk marknadsföring – Practical Marketing

PRIV – Subject orientated individual programme

Process – Process industries

Produktionsprocessen – The production process

Program – Programme

Projekt och företagande – Projects and enterprise

Projektarbete – Coursework

Provbetyg – Exam grade

Provresultat – Exam results

Psykologi – Psychology

På – On

Påbyggnads – Supplementary

Påbyggnadsutbildning – Supplementary education

Påbörja – Start

R

Receptiv förmåga – Receptive ability (ability to process new information)

Reducerat – Reduced course of studies
Relativa sifferbetyg – Group-referenced numerical grades
Religion – Religious studies
Religionskunskap – Religious education
Restaurang – Restaurant
Restaurang och måltidsservice – Restaurant and catering services
Resultat – Results
Riksinternatskolor – National boarding schools
Riksrekryterande – National recruiting
Rit- och mätteknik – Drawing and measuring techniques
Ryska – Russian

S

Saknade – Missing
Samhälle – Society
Samhällskunskap – Civics
Samhällsvetenskap (SP) – Social science
Sammanvägt provresultat – Combined test results
Samtliga – All
Samtliga Nivåer – All levels
Servering – Catering
Sjukdom – Disease
Sjöfartsteknik – Marine Technology
Skola/or – School/s
Skolkommuner – School communities
Skolår – academic year
Skriftlig förmåga – Written
Slutbetyg – Final Grade/certificate
Slutfört – Completed
Sluttestats – Final tests
Slöjd – Crafts
SM riksrekryterande – Specially designed national recruiting programme/s
SM utan specifik inriktning – Specially designed programme/s without specific specialisation
Småföretagande – Small businesses
SO – Social science
Som – As
Spanska – Spanish
Specialutformade pgm – Specially designed programmes
Spridningsmått – Central tendency/Distribution measurements
Språk – Language/s
Standardprogram - grundkurs – Standard programme - foundation course
Statens skolor för vuxna – State run schools for Adults
Stor frånvaro – High absenteeism
Storhushåll – Catering
Storstäder – Big cities
Studerande – Students
Studieanordnare – Study organizer
Studieförbund – Educational Associations
Studier – Studies
Studieresultat – Results
Studietid – Time for studies
Studieuppehåll – Break in studies
Styrteknik – Control engineering
Större städer – Large cities
Sv. som 2a språk – Swedish as a second language
Svenska – Swedish
Svenska som andraspråk – Swedish as a second language
Svenska språket – Swedish language

T

Tandvård – Dental nursing
Teater – Theatre studies
Teckenspråk – Sign language
Teknik/programmet (TE) – Technology
Teknikerutbildning – Technician training
Teknikutveckling och företagande – Technological development and commerce
Teknologi – Technology
Textbehandling – Text processing
Textil och konfektion – Textile and clothing manufacturing
Till – To
Tillståndssökande – Permit applicant
Totalt – Total
Transport – Transport
Transportbestämmelser – Transport regulations
Tre – Three
Tredje vanligaste – Third most common
Tryckmedia – Printed media
Tryckteknik – Printing technology
Trä – Woodwork
Turism och reseservice – Tourism and travel services
Två – Two
Tyska – German

U

Underlag saknas – No figures available
Undervisningsgrupp – Teaching group
Undervisningstimmar – Teaching hours
Univ. och högsk.studier – University and undergraduate studies
Uppnått – Reached
Utan – Without
Utan specifik inriktning – No specific specialisation
Utb. Vid frisående skolor – Educated at an independent school
Utbildning – Education/course
Utbildningsanordnare – Course organiser
Utbildningsbakgrund – Educational background
Utbildningsnivå – Education level
Utbildningsår – Year of education
Utländsk – Foreign
Utveckling, livsvilkor och socialisation – Development, living conditions and socialisation
Utökat – Augmented study programme

V

Valbara kurser – Course electives
Valbara språk – Language electives
Vanligaste – The most common
Varmkök - grundkurs – Basic hot food preparation course
Varmkök – Hot food preparation
Varuproducerande kommuner – Manufacturing communities
Verkstadsteknik – Mechanical engineering
Verkstadsteknik grundkurs – Basic mechanical engineering course
VG – Passed with distinction
VVS – Heating, ventilation and sanitation
Vård och omsorgsarbete – Healthcare and social work
Vårtermin – Spring term
Väl godkänd – Passed with distinction
Växt- och djurliv – Plant and animal life

W

Waldorf – Steiner-Waldorf School

X

X-markering – X-marking

Å

Ålder – Age

År – Year

Årskurs – grade/form

Ä

Ämne/n – Subject/s

Ämnesbetyg – Grades in subject

Ämnesprov - Subject test

Än – Than

Ö

Övergång – Transition

Övr. kurser – Other courses

Övr. kurser gymnasial vux. – Other adult education courses

Övr. kurser påbyggnadsutb. – Other supplementary courses

Övriga invandrare – Other immigrants

Övriga mindre kommuner – Other smaller municipalities

Övriga språk – Other languages

Övriga större kommuner – Other larger municipalities