

## Elever och personal i fritidshem hösten 2015

Nedan presenterar Skolverket officiell statistik om fritidshemmen när det gäller elever, personal och grupper. Dels presenteras resultatet för 2015, dels hur utvecklingen har sett ut över tid.

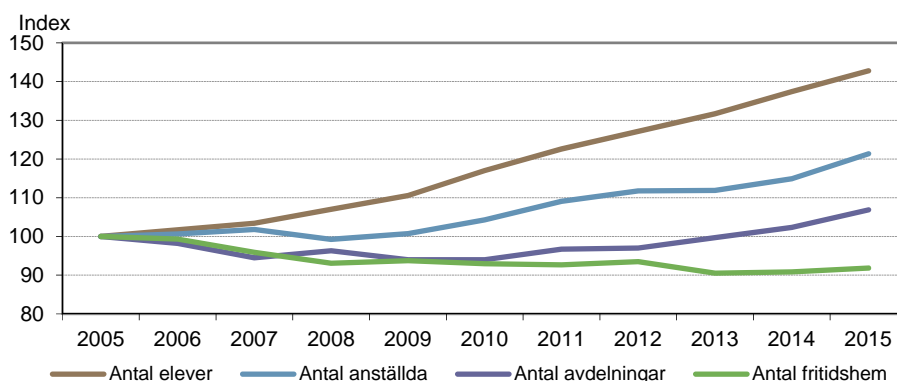
Fritidshem är en del av skolväsendet och styrs av skollagen och läroplan. I skollagen ställs bland annat krav på kvaliteten i fritidshem. Fritidshemmet ska tillämpa del 1 och 2 av läroplanen för grundskoleutbildning<sup>2</sup>. Syftet med fritidshem är att komplettera utbildningen i förskoleklass och skola, stimulera utveckling och lärande samt ge en meningsfull fritid och rekreation. Fritidshemmet ska främja allsidiga kontakter och social gemenskap.

Kommunerna är enligt skollagen skyldiga att erbjuda utbildning i fritidshem till och med vårterminen då eleven fyller 13 år. Eleven ska erbjudas utbildning i fritidshem i den omfattning som behövs med hänsyn till föräldrarnas förvärvsarbete eller studier eller om eleven har ett eget behov på grund av familjens situation i övrigt. Kommunerna är inte skyldiga att erbjuda utbildning i fritidshem om föräldrarna är arbetslösa eller föräldralediga. Från och med höstterminen det år då eleven fyller 10 år kan kommunerna under vissa förutsättningar erbjuda öppen fritidsverksamhet istället för fritidshem. Enligt skollagen ska elevgrupperna ha en lämplig sammansättning och storlek och eleverna ska i övrigt erbjudas en god miljö. Skollagen ställer även krav på lokaler och personalens kompetens.

Statistiken om fritidshem ingår i Sveriges officiella statistik. Varje år samlas grupp- och individuppgifter in om elever, personal och kostnader i fritidshem. Det är Statistiska centralbyrån (SCB) som på uppdrag av Skolverket samlar in uppgifterna.

Inom förskoleklassen, grundskolan, grundsärskolan, specialskolan och sameskolan finns det sammanlagt 4 200 fritidshem. Under många år har antalet fritidshem minskat, samtidigt som antalet elever har ökat. Från 2005 och fram till idag har antalet fritidshem minskat med 8 procent medan antalet elever har ökat med 43 procent. Antalet anställda har under samma period ökat med 21 procent.

**Diagram 1: Utveckling av antal elever och anställda i fritidshem samt antal fritidshem och avdelningar 2005–2015 (index = år 2005)**



<sup>1</sup> Skollagen (2010:800) 14 kap. Fritidshemmet

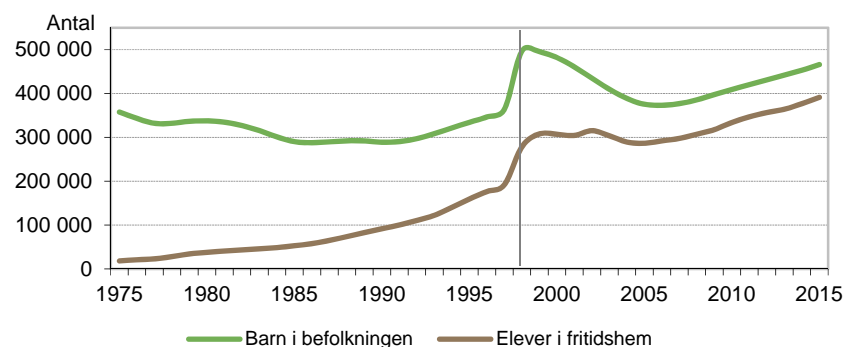
<sup>2</sup> Fritidshemmet ska tillämpa del 1 och 2 av läroplanen för grundskolan, förskoleklassen och fritidshemmet (Lgr 11) samt motsvarande läroplaner för specialskolan (Lspec 11) och sameskolan (Lsam 11).

## Elever i fritidshem

### Fler elever går i fritidshem

Hösten 2015 är 461 900 elever inskrivna i fritidshem, jämfört med 444 400 året innan. Andelen av alla barn, 6–12 år, som är inskrivna i fritidshem är 58 procent. Men det är framför allt 6–9-åringar som går i fritidshem. I den åldersgruppen är 84 procent inskrivna, vilket är en ökning med närmare 1 procentenhet jämfört med förra året. För tio år sedan var andelen inskrivna 6–9-åringar i fritidshem 76 procent.

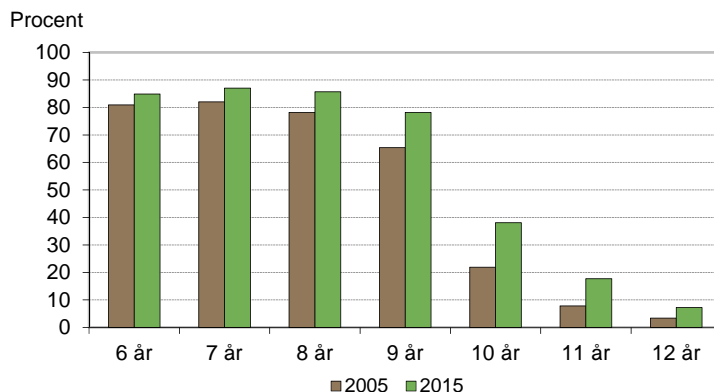
**Diagram 2: Antal 7–9-åringar (t.o.m. 1997) och 6–9-åringar (fr.o.m. 1998) i befolkningen samt därav inskrivna i fritidshem 1975–2015.**



**Anmärkning:** År 1998 övergick skolbarnsomsorgen till utbildningssektorn. För sexåringarna ersattes förskolan med skolformen förskoleklass kompletterad med fritidshem.

Även om det är betydligt ovanligare att elever i åldern 10–12 år går i fritidshem ökar dessa procentuellt något mer än gruppen 6–9-åringar. År 2015 är 21 procent av alla 10–12-åringar inskrivna i fritidshem. För fem år sedan var motsvarande andel 15 procent, och för tio år sedan 11 procent.

**Diagram 3: Andel (%) av befolkningen i olika åldrar inskrivna i fritidshem 2005 och 2015.**



Högst andel 6–9-åringar i fritidshem finns i kommungrupperna ”förortskommuner till storstäder” och ”storstäder”, 91 respektive 88 procent. Andelen är lägst i ”glesbygdskommuner” med 71 procent.

### Grupperna har blivit något mindre

Från 2014 till 2015 har antalet grupper totalt sett blivit fler på fritidshemmen. Det finns idag totalt 11 300 grupper på fritidshemmen jämfört med 10 800 för ett år sedan. Det betyder att antalet grupper procentuellt sett har ökat något mer än antalet elever sedan ett år tillbaka och därmed har den genomsnittliga gruppstorleken minskat. Nu går det i snitt 40,9 elever per grupp<sup>4</sup> medan motsvarande siffra för ett år sedan var 41,1. Sett till den senaste tioårsperioden har grupperna emellertid växt kraftigt i storlek. År 2005 hade en genomsnittlig grupp 31 elever.

Det är bland de kommunala fritidshemmen som gruppstorleken har minskat. Idag går det i genomsnitt 40,6 elever per grupp i kommunalt fritidshem medan motsvarande för ett år sedan var 40,8. I fristående fritidshem består den genomsnittliga gruppen av 43,5 elever, vilket är samma som 2014. De senaste tio åren har gruppstorleken för kommunala fritidshem ökat med knappt 10 elever och för fristående fritidshem med knappt 15 elever. Det finns stora regionala variationer när det gäller gruppernas storlek. Störst är den genomsnittliga gruppstorleken i kommungruppen ”storstäder” (47,0), medan den är minst i ”glesbygdskommuner” (27,2).

**Tabell 1: Genomsnittlig gruppstorlek i fritidshem 1990-2015.**

År	Elever per grupp i fritidshem		
	Totalt	Kommunal	Enskild
1990	17,8	-	-
1995	23,7	-	-
1996	24,1	-	-
1997	26,2	-	-
1998	29,4	-	-
1999-2002	.		
2003	30,1	-	-
2004	31,0	-	-
2005	30,6	30,8	29,0
2006	31,7	32,1	28,0
2007	33,5	33,7	31,5
2008	34,0	35,0	34,1
2009	36,0	36,9	35,4
2010	38,1	38,1	38,4
2011	38,8	39,0	37,2
2012	40,1	39,9	41,7
2013	40,4	40,2	42,0
2014	41,1	40,8	43,5
<b>2015</b>	<b>40,9</b>	<b>40,6</b>	<b>43,5</b>

) Uppgift om genomsnittlig gruppstorlek saknas

<sup>3</sup> Kommungruppsindelningen är gjord av Sveriges Kommuner och Landsting. För mer information se [www.skl.se](http://www.skl.se)

<sup>4</sup> Måttet ”antal elever per grupp” beräknas genom att dividera antalet inskrivna elever i fritidshem med antalet avdelningar i fritidshem. En avdelning är den elevgrupp som fritidshemmets arbetslag ansvarar för. Måttet bygger på uppgifter som uppgiftslämnarna har rapporterat.

## Fristående fritidshem vanligast i storstadsområden

Fritidshem som bedrivs i enskild regi finns i 177 kommuner. Vanligast är att de finns i kommungrupperna ”storstäder” och ”förortskommuner till storstäderna”. 20 respektive 15 procent av alla inskrivna elever i ”storstäder” och ”förortskommuner till storstäderna” går i ett fristående fritidshem. Lägst är andelen i ”varuproducerande kommuner”, 3 procent.

16 procent av alla fritidshem drivs i enskild regi och 12 procent av alla inskrivna elever 6–12 år går i dessa. Det är en liten ökning jämfört med för tio år sedan då andelen fristående fritidshem var 15 procent och andelen inskrivna elever i fristående fritidshem var 9 procent.

## Personal i fritidshem

### Andelen män i fritidshem fortsätter att öka

Det finns totalt 35 900 anställda i fritidshem, vilket är närmare 2 000 fler jämfört med 2014. Sett till årsarbetare finns det idag 21 100 årsarbetare jämfört med 20 400 förra året. Det är vanligt att personal som tjänstgör i fritidshem även tjänstgör i förskoleklass och/eller grundskola. Hösten 2015 arbetar 63 procent av personalen i fritidshem även i förskoleklass och/eller grundskola, vilket är 3 procentenheter mer än för ett år sedan.

Andelen män i fritidshem har kontinuerligt ökat under många år. De senaste tio åren har andelen män i fritidshem ökat med 8 procentenheter och är nu 25 procent. Andelen kvinnor och män skiljer sig mellan kommunalt och enskilt drivna fritidshem. Procentuellt finns det fler män i fristående fritidshem där 33 procent av de anställda är män. Motsvarande siffra för kommunala fritidshem är 24 procent.

**Tabell 2: Antal anställda i fritidshem, därav andel (%) kvinnor och män 2005–2015**

År	Totalt antal anställda	Därav andel (%)	
		kvinnor	män
2005	29 800	83,2	16,8
2006	30 000	82,6	17,4
2007	30 000	82,6	17,4
2008	29 300	82,2	17,8
2009	29 700	81,7	18,3
2010	30 800	80,7	19,3
2011	32 200	79,8	20,2
2012	33 000	78,7	21,3
2013	33 100	78,2	21,8
2014	33 900	76,6	23,4
<b>2015</b>	<b>35 900</b>	<b>75,2</b>	<b>24,8</b>

### Oförändrad personaltäthet

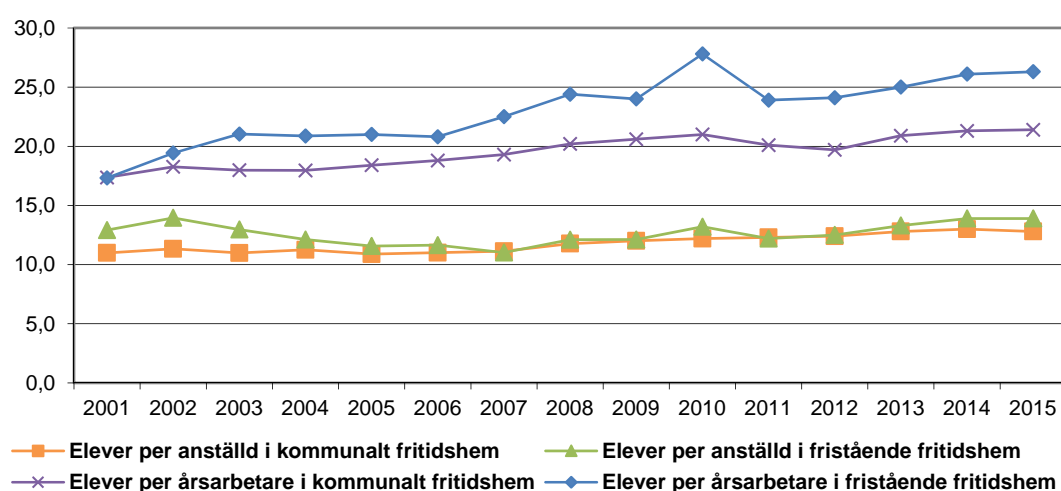
Det senaste året har antalet anställda ökat med närmare 6 procent medan antalet elever har ökat med 4 procent. Varje anställd ansvarar nu i genomsnitt för 12,9 elever jämfört med 13,1 elever för ett år sedan. Skolverket mäter även personaltäthet baserat per årsarbetare. Sett till

5 Med årsarbetare menas anställda som arbetar med elever omräknat till årsarbetare med hjälp av tjänstgöringsgraden.

antalet elever per årsarbetare går det 21,9 elever per årsarbetare år 2015 jämfört med 21,8 2014.

Det är bland de kommunala fritidshemmen som antalet elever per anställd har minskat. Idag går det i genomsnitt 12,8 elever per anställd i ett kommunalt fritidshem medan motsvarande för ett år sedan var 13,0. I fristående fritidshem går det 13,9 elever per anställd, vilket är samma som 2014. Kommungruppen ”förortskommuner till storstäder” har i genomsnitt högst antal elever per anställd med 13,5. ”Glesbygdskommuner” och ”Kommuner i glesbefolkad region” har lägst med 11,6.

**Diagram 4: Personaltäthet i fritidshem 2001-2015.**



Under många år har emellertid antalet elever ökat mer än antalet anställda, vilket har lett till en kontinuerligt försämrad personaltäthet. Från 1990 till 2000 ökade antalet inskrivna elever per anställd från 7,5 till 10,9. Mellan 2002 och 2004 kan Skolverket se en förbättring av personaltätheten. Inte för att anställningarna ökade, utan för att antalet inskrivna elever minskade. Efter 2004 har antalet inskrivna elever återigen ökat och anställningarna har inte hängt med. Från 2005 och fram till idag har antalet elever ökat med 43 procent och antalet anställda med 21 procent.

### Två mått för personaltäthet

Personalens genomsnittliga tjänstgöringsgrad i fritidshem har förändrats över tid. År 1990 var den 90 procent och år 2000 64 procent. Idag är den 59 procent vilket är 1 procentenhet lägre jämfört med för ett år sedan. Att tjänstgöringsgraden i fritidshem har sjunkit innebär bland annat att personalen i större utsträckning än tidigare endast är verksamma i fritidshem när eleverna är där. Övrig arbetstid kan personalen vara i annan verksamhet, t.ex. skola.

I ett fiktivt exempel skulle ett fritidshem med 30 elever kunna ha tillgång till två anställda samtidigt, som båda arbetar 60 procent i fritidshem. Sett till antalet anställda har eleverna då tillgång till 2 anställda respektive 1,2 årsarbetare. Personaltätheten baserat på anställda blir då 15 barn och baserat på årsarbetare 25 barn. Skolverkets bedömning att antalet elever per anställd generellt är att föredra som personaltäthetsmått. Men eftersom det ser olika ut i olika verksamheter behöver det inte gälla alla fritidshem.

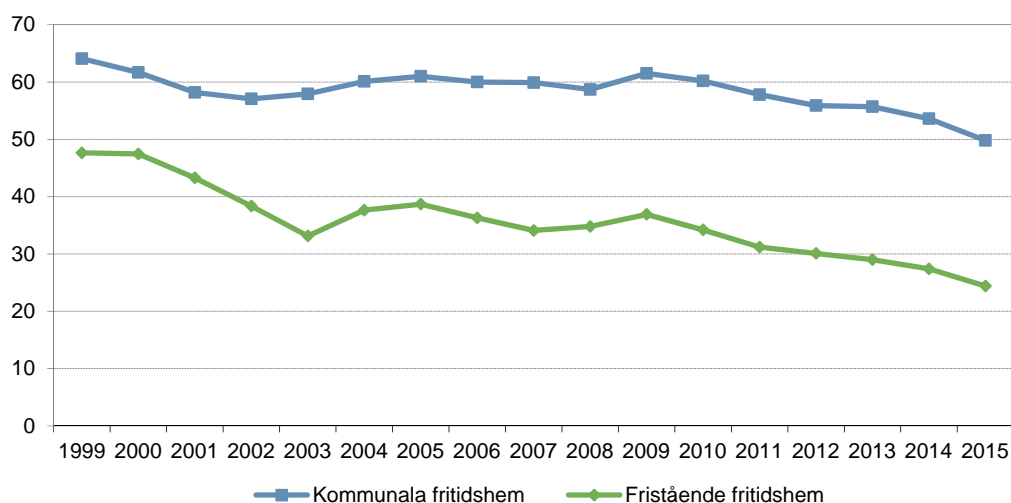
## Personal med pedagogisk högskoleexamen fortsätter att minska

För att ansvara för undervisningen i fritidshem krävs examen som grundlärare med inriktning mot arbete i fritidshem alternativt examen som fritidspedagog. Hösten 2015 har 25 procent av årsarbetarna i fritidshem en sådan examen.

Andelen årsarbetare med pedagogisk högskoleexamen är 47 procent. Det är den lägsta siffran på många år och en minskning med 4 procentenheter jämfört med 2014. Andelen årsarbetare med pedagogisk högskoleexamen har sjunkit kontinuerligt de senaste sex åren. 20 procent av årsarbetarna har annan utbildning för arbete med barn och var tredje har ingen utbildning för arbete med barn.

Det är stor skillnad i utbildningsnivå mellan kommunala och fristående fritidshem. Medan 50 procent av årsarbetarna i kommunala fritidshem har en pedagogisk högskoleexamen är motsvarande andel i fristående 24 procent. På fristående fritidshem har över hälften av personalen ingen utbildning för arbete med barn. De regionala skillnaderna är stora. Högst andel årsarbetare med pedagogisk högskoleexamen finns i kommungruppen ”kommuner i glesbefolkad region”, 64 procent, och lägst i ”förortskommuner till storstäderna”, 32 procent.

**Diagram 5: Andel (%) årsarbetare med pedagogisk högskoleexamen i kommunala respektive fristående fritidshem 1999–2015**



## Tabeller på Skolverkets webbplats

På Skolverkets webbplats ([www.skolverket.se](http://www.skolverket.se)) finns statistik om fritidshem för åren 1997–2015 på riks-, läns- och kommunnivå. Uppgifter på riksnivå finns under länken ”Statistik & utvärdering/statistik i tabeller”. Uppgifter på kommun- och länsnivå finns i databasen Jämförelsetal som finns under länken ”Statistik & utvärdering/statistik i databaser”.