

Barn och personal i annan pedagogisk verksamhet hösten 2016

Denna promemoria beskriver den officiella statistiken om barn, verksamheter och personal i annan pedagogisk verksamhet hösten 2016.

Annan pedagogisk verksamhet är en sammanfattande benämning för fyra verksamheter som vänder sig till barn till och med 12 år:

- Pedagogisk omsorg
- Öppen förskola
- Öppen fritidsverksamhet
- Omsorg på obekvämtid

Verksamheterna inom annan pedagogisk verksamhet styrs av skollagen, kapitel 25. Enligt skollagen ska barngrupperna ha en lämplig sammansättning och storlek och lokalerna ska vara ändamålsenliga. Det ska också finnas personal med sådan utbildning eller erfarenhet att barnens behov av omsorg och en god pedagogisk verksamhet kan tillgodoses och att verksamheten ska utgå från varje barns behov.¹

Insamling av uppgifter

Det är Statistiska centralbyrån (SCB) som på uppdrag av Skolverket årligen samlar in uppgifter om annan pedagogisk verksamhet. Sedan hösten 2014 genomförs insamlingen av barn och personal i pedagogisk omsorg och omsorg på obekvämtid på individnivå istället för som tidigare på gruppnivå. Förändringarna bedöms ha flera positiva effekter för statistikens kvalitet och för uppgiftslämnarna. Till exempel har möjligheten till kvalitetskontroll av de inrapporterade uppgifterna förbättrats. Statistiken som baseras på individuppgifter möjliggör även nya mått och nya typer av analyser. Uppgifter om öppen förskola och öppen fritidsverksamhet samlas fortsättningsvis in på gruppnivå från kommunerna.

Av alla huvudmän har 99 procent lämnat uppgifter.

Från och med 2014 inhämtas uppgifter om personalens utbildning från SCB:s utbildningsregister. I tidigare insamlingar rapporterade kommunerna uppgifter om personalens utbildning. Förändringar medför svårigheter att jämföra de senaste årens statistik om personalens utbildning med åren före 2014.

¹ 25 kap. 7 § skollagen.

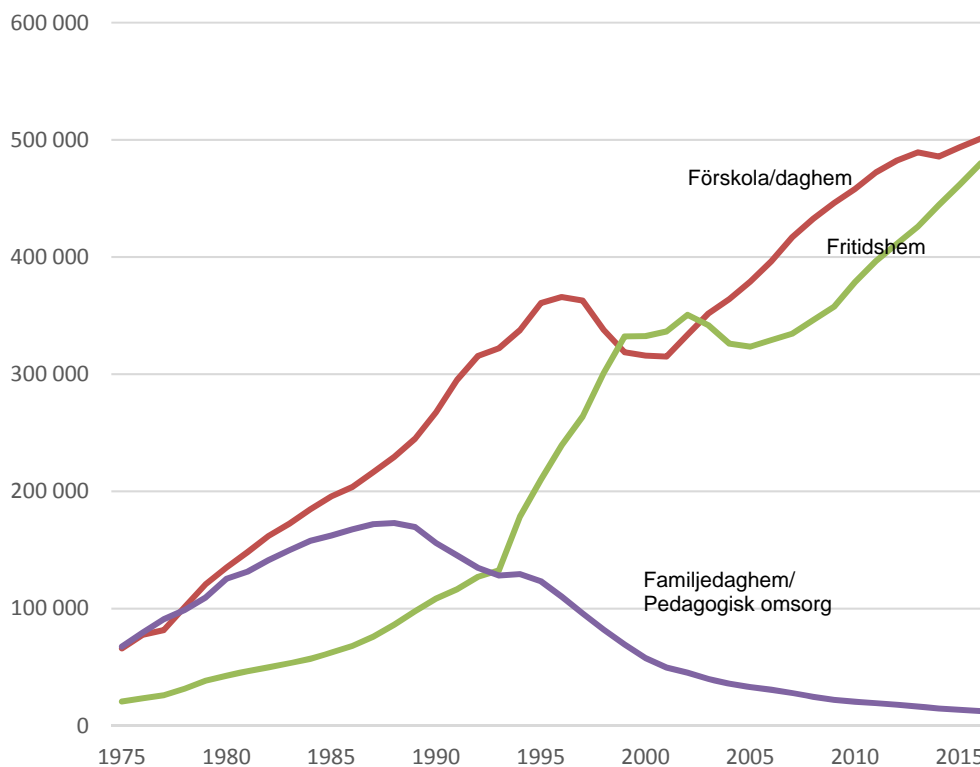
Pedagogisk omsorg

Barnen som går i pedagogisk omsorg är i åldrarna 1 till och med 12 år. Pedagogisk omsorg kan exempelvis vara verksamhet som bedrivs av en person i det egna hemmet (traditionellt familjedaghem) eller verksamhet som bedrivs av flera personer i en särskild lokal. Förskolans läroplan² är vägledande för pedagogisk omsorg.

Barn i pedagogisk omsorg fortsätter att minska

Hösten 2016 var 12 551 barn inskrivna i pedagogisk omsorg. I diagram 1 framgår det att antalet barn i pedagogisk omsorg har minskat under flera år. Under mitten av 1990-talet var det exempelvis knappt 130 000 barn som var inskrivna i pedagogisk omsorg. Minskningen kan förklaras av utbyggnaden av förskolan och fritidshemmen.³ Det är drygt 1100 färre barn som var inskrivna hösten 2016 jämfört med 2015.

Diagram 1. Antal inskrivna barn i förskola/daghem, familjedaghem/pedagogisk omsorg och fritidshem 31 december 1975–1997 och 15 oktober 1998–2016.⁴



² Lpfö 98, (reviderad 2010).

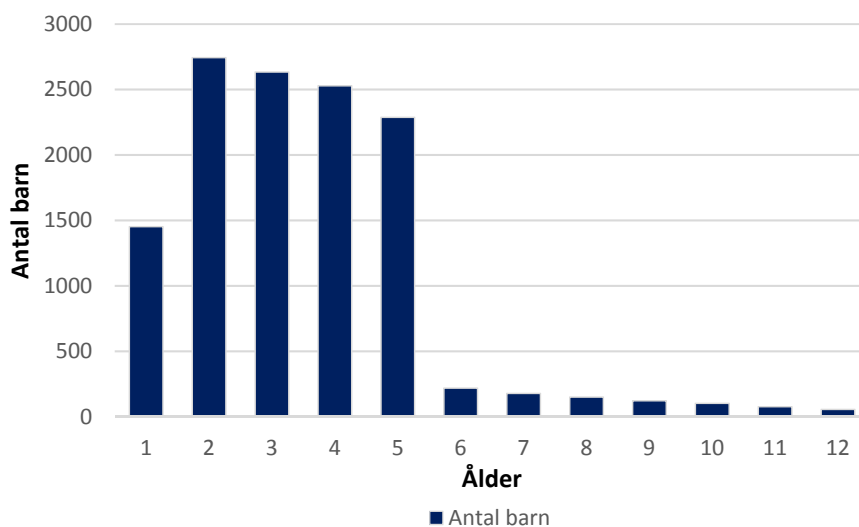
³ Skolverket (2012) Pedagogisk omsorg: En nationell kartläggning av verksamhetsformernas struktur och styrning i kommunerna.

⁴ Införandet av förskoleklassen 1998 har medfört att förskolan tar emot barn i åldern 1–5 år, i stället för som tidigare 1–6 år, och att allt fler sexåringar går i fritidshem.

Mest yngre barn i pedagogisk omsorg

Det är framför allt de yngre barnen som är inskrivna i pedagogisk omsorg. Av alla barn i pedagogisk omsorg är 93 procent mellan 1 och 5 år. Av landets alla 1–5 åringar är 2 procent inskrivna i pedagogisk omsorg. Det är ovanligt att äldre barn är inskrivna i pedagogisk omsorg. Bland 6–9 åringarna i befolkningen är andelen 0,1 procent och bland 10–12 åringarna är andelen ännu lägre. Totalt finns det knappt 700 6–9 åringar och drygt 200 10–12 åringar i pedagogisk omsorg.

Diagram 2 Antal barn inskrivna i pedagogisk omsorg utifrån ålder, 2016.



Pedagogisk omsorg drivs oftast av en person i det egna hemmet

Det finns flera olika former av pedagogisk omsorg. Den vanligaste varianten av pedagogisk omsorg är verksamhet som huvudsakligen bedrivs i det egna hemmet. Där finns 93 procent av alla verksamheter i pedagogisk omsorg. En annan variant är verksamheter som bedrivs enbart i särskild lokal (dvs. inte i hemmet). Där finns knappt 7 procent. Andra varianter, t.ex. flerfamiljslösningar, utgör 0,1 procent av alla verksamheter.

Var tredje verksamhet drivs i enskild regi

Av alla 2 000 verksamheter med pedagogisk omsorg drivs drygt en tredjedel i enskild regi. Av landets 290 kommuner är det 114 som har pedagogisk omsorg i enskild regi. Det är emellertid stora skillnader mellan kommungrupper.⁵ Verksamheter i enskild regi är vanligast i och kring storstäderna.

⁵ Kommungruppsindelningen är gjord av Sveriges Kommuner och Landsting. För mer information se www.skl.se

Verksamhet med pedagogisk omsorg är vanligast i kommungruppen turism- och besöksnäringkommuner⁶, som i genomsnitt har 3 procent av 1–5 åringarna och 0,3 procent av 6–9 åringarna i pedagogisk omsorg. Pedagogisk omsorg är minst vanlig i storstäderna.

Tabell 1. Verksamheter med pedagogisk omsorg efter variant, 2016.

	Antal verksamheter			Andel (%) verksamheter		
	Totalt	därav kommunal	enskild	Totalt	därav kommunal	enskild
Verksamhet som huvudsakligen bedrivs i det egna hemmet	1 847	1 194	653	93,1	94,5	90,6
Verksamhet som bedrivs enbart i särskild lokal (dvs. ej i hemmet)	136	69	67	6,9	5,5	9,3
Andra varianter, t.ex. flerfamiljslösningar	1	0	1	0,1	0,0	0,1
Totalt	1 984	1 263	721	100	100	100

Sju av tio saknar utbildning för arbete med barn

I pedagogisk omsorg har 5,2 procent av personalen pedagogisk högskoleexamen, drygt 20 procent en gymnasial examen för arbete med barn och knappt 5 procent viss pedagogisk utbildning, till exempel en pedagogisk högskoleutbildning utan examen eller en gymnasial utbildning utan slutbetyg. Det är alltså knappt 70 procent av personalen som inte har någon utbildning för arbete med barn.

Totalt finns drygt 2 500 anställda i pedagogisk omsorg. Det finns skillnader i personalens utbildning mellan kommunal och enskild regi. Medan drygt 7 procent av personalen i enskild verksamhet har en pedagogisk högskoleexamen är motsvarande andel i kommunal verksamhet knappt 4 procent.

Det finns ungefär 80 män anställda inom pedagogisk omsorg 2016. Det motsvarar 3 procent av alla anställda. Det är vanligare med manlig personal i enskilda verksamheter. I enskilda verksamheter är drygt 6 procent av de anställda män, medan motsvarande andel i kommunala verksamheter är drygt 0,5 procent.

Grupper om 5 eller 6 barn vanligast

Personal i pedagogisk omsorg har ofta ensamt ansvar för en barngrupp. För pedagogisk omsorg blir därför ofta antalet barn i gruppen ett mått både på gruppstorlek och på personaltäthet (mätt som antalet barn per personal). I genomsnitt går det 4,9 barn per personal i pedagogisk omsorg. Personaltätheten är något högre i kommunala verksamheter (4,8 barn per personal) än i enskilda verksamheter (5 barn per personal). Nära hälften av verksamheterna har barngrupper med 5–6 barn och

⁶ Kommungruppen avser kommuner där antalet gästnätter på hotell, vandrarhem och campingar överstiger 21 per invånare eller där antalet fritidshus överstiger 0,20 per invånare.

knappt var tredje har barngrupper med 1–4 barn. Knappt var fjärde barngrupp (24 procent) har fler än 7 barn.

Omsorg på obekväm tid

Enligt skollagen kan omsorg på obekväm tid erbjudas antingen i form av förskola, fritidshem eller omsorg under tid då förskola eller fritidshem inte erbjuds.⁷ Kommunen ska sträva efter att erbjuda omsorg för barn under tid då förskola eller fritidshem inte erbjuds i den omfattning det behövs med hänsyn till föräldrars förvärvsarbete och familjens situation i övrigt. I statistiken avser obekväm tid helger och/eller vardagar mellan kl. 19.00 och 06.00.⁸

Hösten 2016 fanns totalt 5 600 barn inskrivna på obekväma tider. Det är vanligast att barn som är inskrivna på obekväma tider är i förskoleåldern. Knappt 3 100 barn är i åldern 1–5 år och 2 500 i åldern 6–12 år.

En enkätstudie som Skolverket genomförde 2012 visar att föräldrarnas behov av omsorg under obekväm tid är störst på vardagskvällar. Att behöva omsorg nattetid är inte lika vanligt. Studien visar även att behovet skiljer sig åt mellan olika föräldragrupper. Behovet är störst bland ensamstående föräldrar och bland föräldrar som båda är födda utomlands.⁹

De flesta barn som är inskrivna på obekväma tider finns i verksamheter som drivs i kommunal regi. Endast 18 procent av barnen går i enskilt drivna verksamheter. Drygt två av tre kommuner - 208 kommuner – har barn inskrivna i omsorg på obekväma tider.

Öppen förskola

Öppen förskola ska erbjuda barn en pedagogisk verksamhet i samarbete med de vuxna som följer med barnet samtidigt som de vuxna ges möjlighet till social gemenskap. Barnen är inte inskrivna utan föräldrarna avgör själva när och hur ofta de vill delta.

Antalet öppna förskolor konstant sedan 2004

Öppen förskola byggdes ut under 1980-talet och som mest fanns 1 644 verksamheter 1991. Fram till och med 2004 minskade antalet öppna förskolor i princip varje år. Minskningarna kan inte helt förklaras av att målgruppen för öppen förskola minskade när förskolan byggts ut. En stor del av de öppna förskolorna har lagts ner på grund av besparingsskäl.¹⁰ Mellan 1994 och 2004 försvann nästan 900 verksamheter. Sedan 2004 har antalet öppna förskolor legat relativt stabilt kring 400–500 verksamheter. Hösten 2016 fanns 494 öppna förskolor, det är en ökning

⁷ Skollagen 8 kap. 3§, 14 kap. 8§, 25 kap. 5§

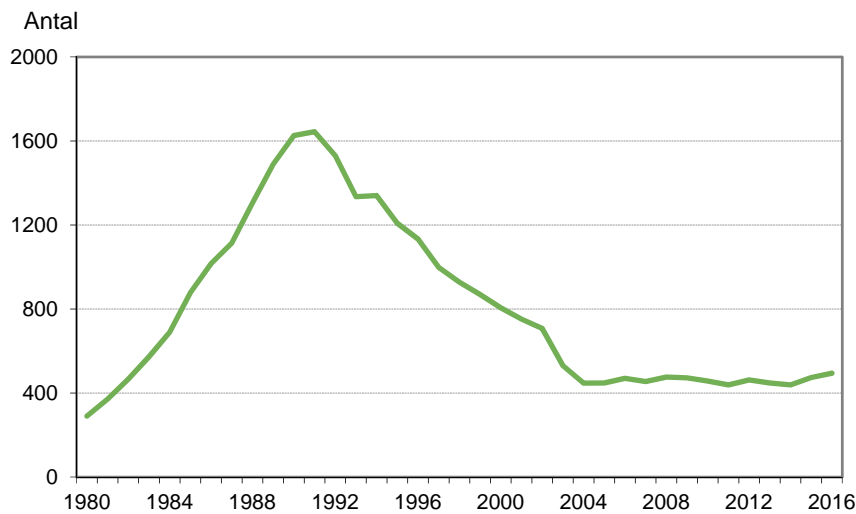
⁸ Uppgifterna bygger från och med 2014 på individdata.

⁹ Skolverket (2013), Föräldrars val och inställning till förskola och fritidshem. Resultat från föräldraundersökningen 2012.

¹⁰ Skolverket (2006), Öppen förskolas utveckling. En studie av perioden 1980–2005.

med 20 verksamheter jämfört med föregående år. Knappt 10 procent av de öppna förskolorna drivs i enskild regi.

Diagram 3 Antal öppna förskolor 31 december 1980–1997 och 15 oktober 1998–2016.



Stora regionala skillnader

Det råder stora regionala skillnader i utbudet av öppna förskolor. Drygt var fjärde kommun (75 kommuner) saknar helt öppen förskola. Det är vanligast med öppna förskolor i storstadsområden och i större städer.

Kommunala öppna förskolor har öppet längre än enskilda.

Av alla öppna förskolor hade 36 procent öppet 21 timmar i veckan eller fler. 30 procent hade öppet 16–20 timmar i veckan och 34 procent hade öppet högst 15 timmar i veckan. Öppettider per vecka skiljer sig åt mellan enskilda och kommunala verksamheter. Kommunala öppna förskolor hade i genomsnitt längre öppettider än enskilda. 29 procent av de enskilda verksamheterna hade öppet 21 timmar eller mer per vecka jämfört med 36 procent av de kommunala verksamheterna.

Öppna förskolor i familjecentral

År 2006 samlade Skolverket in uppgifter om familjecentraler för första gången. Med familjecentral menas vanligen en verksamhet där öppen förskola, mödra- och barnhälsovård samt förebyggande individ och familjeomsorg (socialtjänst) är samordnade och samlokaliserade. Även andra verksamheter kan ingå, som arbetsförmedling, familjerådgivning, invandrar-/flyktingenhet eller kulturorganisationer. Familjecentraler syftar till att erbjuda ett lättillgängligt stöd till blivande föräldrar och till småbarnsföräldrar och deras barn. Hösten 2016 ingick 44 procent av de öppna förskolorna (216 stycken) i en familjecentral. Det är något fler än föregående år.

Nästan alla har utbildning för att arbeta med barn

Totalt fanns det 766 anställda i den öppna förskolan 2016. Omräknat till heltidstjänster fanns det 617 årsarbetare. 1,3 procent av antalet anställda var män.

Nästan all personal i den öppna förskolan hade utbildning för arbete med barn, 98 procent. Andelen årsarbetare med pedagogisk högskoleutbildning var 72 procent. Andelen förskollärare var knappt 70 procent, 14 procent hade barnskötarutbildning, knappt 12 procent hade annan utbildning för arbete med barn och knappt 3 procent hade fritidspedagogutbildning.

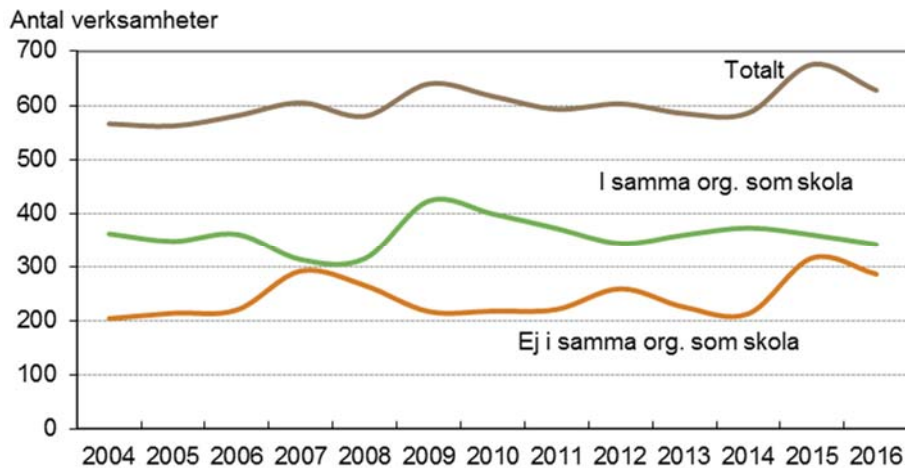
I verksamheter i enskild regi har personalen inte lika hög utbildningsnivå som i kommunal regi. I kommunala verksamheter hade 74 procent av personalen en pedagogisk högskoleutbildning och i enskilda verksamheter var andelen 48 procent.

Öppen fritidsverksamhet för 10-12 åringar

Öppen fritidsverksamhet vänder sig till 10–12 åringar som inte behöver den omsorg och tillsyn som ges i fritidshem eller pedagogisk omsorg. Barnen är inte inskrivna. Familjerna avgör själva när och hur ofta barnen ska delta. Den öppna fritidsverksamheten är ofta samordnad med skola och fritidshem och/eller kommunens övriga fritidsverksamhet för barn och ungdom. Den kan även anordnas i samarbete med föreningslivet.

Stabilt antal öppna fritidsverksamheter de senaste tio åren

Hösten 2016 fanns det 628 verksamheter med öppen fritidsverksamhet för 10–12 åringar, vilket är en minskning med 48 verksamheter sedan 2015. En stor del av den öppna fritidsverksamheten lades ner under 1990-talet. Under den senaste tioårsperioden har antalet öppna fritidsverksamheter legat relativt konstant runt 600.

Diagram 4 Antal öppna fritidsverksamheter 2004-2016.

År 2016 finns 54 procent av alla enheter med öppen fritidsverksamhet i samma organisation som en grundskola eller grundsärskola. Den öppna fritidsverksamheten kan drivas i kommunal eller enskild regi. Majoriteten av verksamheterna drivs av kommunen. Endast 18 procent drivs i enskild regi. Dessa verksamheter finns främst i storstäderna.

Regionala skillnader i tillgång till öppen fritidsverksamhet

Hösten 2016 hade endast 68 kommuner öppen fritidsverksamhet. Det är lika många som året innan. Det är vanligast med öppen fritidsverksamhet i och kring storstäderna. Knappt nio av tio verksamheter ligger i storstadsområdena och de större städerna.

Öppettider

Ungefär tre av fyra verksamheter hade öppet mer än 16 timmar per vecka. Öppet hållande per vecka var något högre bland de enskilt drivna än bland de kommunala, 83 respektive 77 procent hade öppet 16 timmar eller mer per vecka.

Endast 13 procent har pedagogisk högskoleexamen

Av alla årsarbetare i öppen fritidsverksamhet har 12,7 procent pedagogisk högskoleexamen (förskolläraryrket, fritidspedagog- eller lärarexamen). Det är en liten minskning jämfört med föregående år då andelen uppgick till 15 procent. Den vanligaste utbildningen är fritidspedagogexamen, som 9 procent har. En stor andel av årsarbetarna, drygt 60 procent, saknar utbildning för att arbeta med barn.

Tabeller på Skolverkets webbplats

På Skolverkets webbplats (www.skolverket.se) finns statistik om annan pedagogisk verksamhet 2016 på riks-, läns- och kommunnivå. Uppgifter på riksnivå finns under länken ”statistik-och-utvardering/statistik-i-tabeller”. Uppgifter på kommun- och länsnivå finns i databasen Jämförelsetal som finns under länken ”statistik-ochutvardering/statistik-i-databaser”