

Barn och personal i förskolan hösten 2016

Denna promemoria beskriver den officiella statistiken om barn och personal i förskola hösten 2016.

Varje år samlas uppgifter in om barn, personal och kostnader i förskolan. Det är Statistiska centralbyrån (SCB) som på uppdrag av Skolverket samlar in uppgifterna.

Om förskolan

Förskolan ska stimulera barns utveckling och lärande samt erbjuda barnen en trygg omsorg. Verksamheten ska utgå från en helhetssyn på barnet och barnets behov och utformas så att omsorg, utveckling och lärande bildar en helhet. Förskolan ska främja allsidiga kontakter och social gemenskap och förbereda barnen för fortsatt utbildning.

Sedan 1998 har förskolan en egen läroplan och ses som det första steget i utbildningssystemet.¹ Enligt skollagen som trädde i kraft 1 den juli 2011 är förskolan en egen skolform och rymms inom skolväsendet. I både skollagen och den reviderade läroplanen har förskollärarens roll stärkts.

Kommunerna är skyldiga att tillhandahålla förskola för barn i åldrarna 1 till 5 år. Skyldigheten omfattar även barn vars föräldrar är arbetslösa eller som är föräldralediga för ett syskon. Dessa barn ska erbjudas plats i förskola minst tre timmar per dag eller 15 timmar per vecka. Vissa kommuner erbjuder längre vistelsetid. Barn som av fysiska, psykiska eller andra skäl behöver särskilt stöd i sin utveckling, i form av förskola, ska erbjudas plats skyndsamt (avgiftsfritt 15 timmar i veckan). Kommunerna ska även erbjuda förskola till alla barn under minst 525 avgiftsfria timmar från och med höstterminen det år barnet fyller 3 år (allmän förskola).

Förskolor med enskild huvudman kan drivas som till exempel föräldrakooperativ eller personalkooperativ, av en stiftelse eller ett aktiebolag. Det är kommunerna som beviljar bidrag till fristående förskolor och de ansvarar också för att kontrollera att verksamheten uppfyller kraven på god kvalitet och säkerhet. För fristående förskolor gäller samma regler som för kommunala förskolor.

Insamling av uppgifter på individnivå

Skolverket har på uppdrag av regeringen förändrat insamlingen av uppgifter om barn och personal i förskolan. Sedan hösten 2014 samlas uppgifter in på individnivå, istället för som tidigare på gruppnivå. Förändringen innebär även att varje huvudman – kommunal som enskild - lämnar uppgifter om sin verksamhet. Tidigare var det kommunerna som lämnade uppgifter för både kommunal och enskild verksamhet i kommunen.

¹ En reviderad läroplan för förskolan började gälla den 1 juli 2011 (Lpfö 98, reviderad 2010). Avsnitt 2.5 Övergång och samverkan reviderades även 2016.

Förändringarna bedöms ha haft ett flertal positiva effekter för statistikens kvalitet och för uppgiftslämnarna. Till exempel har möjligheten till kvalitetskontroll av de inrapporterade uppgifterna förbättrats. Statistiken på individnivå möjliggör även nya typer av analyser.

Av alla huvudmän har 99 procent lämnat uppgifter.

Från och med 2014 inhämtas uppgifter om personalens utbildning från SCB:s utbildningsregister. I tidigare insamlingar rapporterade kommunerna uppgifter om personalens utbildning. Dessa förändringar medför svårigheter att jämföra 2014–2016 års statistik om förskolepersonalens utbildning med tidigare år. Från och med 2016 finns även uppgifter om förskollärlärolegitimationer i statistiken, vilket vi redovisar nedan samt i tabeller på Skolverkets webbplats.

Barn i förskolan

Hösten 2016 var 501 000 barn inskrivna i förskolan. Det är något fler barn än tidigare år.

Fördelningen mellan flickor och pojkar är i stort sett jämn. Av alla barn i förskolan är 48,4 procent flickor och 51,6 procent pojkar. Det följer könsfördelningen i befolkningen för barn i förskoleålder.

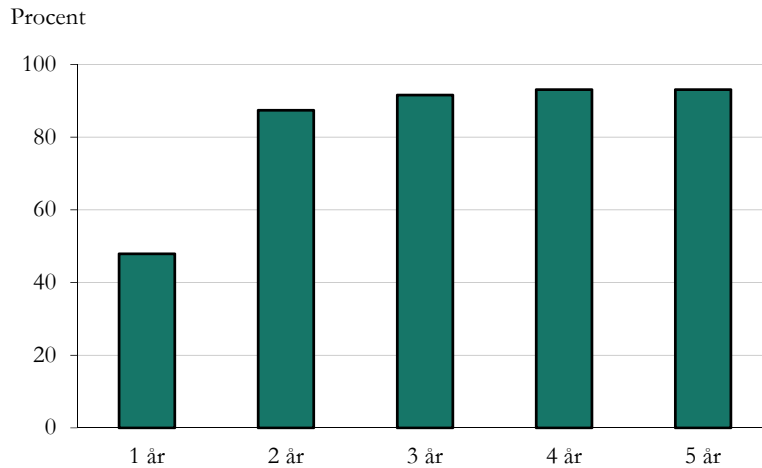
Av landets alla barn i åldern 1–5 år är 84 procent inskrivna i förskola. Störst deltagande finns bland 4- och 5-åringarna. I dessa åldersgrupper går 95 procent av barnen i förskola. Under den senaste tioårsperioden har andelen inskrivna barn ökat i alla åldersgrupper. Drygt 78 procent av 1–5 åringarna med utländsk bakgrund² är inskrivna i förskolan. Motsvarande siffra för barnen med svensk bakgrund är drygt 84 procent.

Andelen inskrivna barn i åldern 1–5 år varierar något mellan Sveriges kommungrupper³. Lägst andel inskrivna barn har storstadskommuner, förortskommuner till storstäderna och pendlingskommuner med 83 procent, och högst andel finns i kommuner som definieras som större städer där 86 procent av barnen mellan 1 och 5 år är inskrivna.

² Med utländsk bakgrund avses barn födda utomlands eller barn födda i Sverige med båda föräldrarna födda utomlands.

³ Kommungruppsindelningen från 2011 är gjord av Sveriges Kommuner och Landsting. För mer information se www.skf.se

Diagram 1. Andel (%) barn av befolkningen inskrivna i förskola 2016



Nyinvandrade barn och barn med okänd bakgrund

Hösten 2016 fanns det nästan 16 200 nyinvandrade barn, och knappt 6 000 barn med okänd bakgrund som var inskrivna i förskolan. Begreppet nyinvandrad innefattar enbart folkbokförda barn som är födda utomlands, som har båda föräldrarna födda utomlands⁴, och som har kommit till landet under de senaste fyra åren⁵. Barn med okänd bakgrund saknar personnummer i registren. En anledning till att det saknas personnummer kan vara att barnet inte är folkbokförd i Sverige, men det kan också finnas andra orsaker.

Nyinvandrade och barn med okänd bakgrund motsvarar ungefär 4,4 procent av de inskrivna barnen. Detta är en ökning med 19 procent jämfört med 2015 då motsvarande siffra var 3,7 procent av de inskrivna barnen.

Den största ökningen återfinns inom gruppen barn med okänd bakgrund, som ökat med 47 procent jämfört med 2015 då det fanns knappt 4 100 barn inom den gruppen. Andelen nyinvandrade barn har ökat med 13 procent från 2015 då drygt 14 300 barn var nyinvandrade.

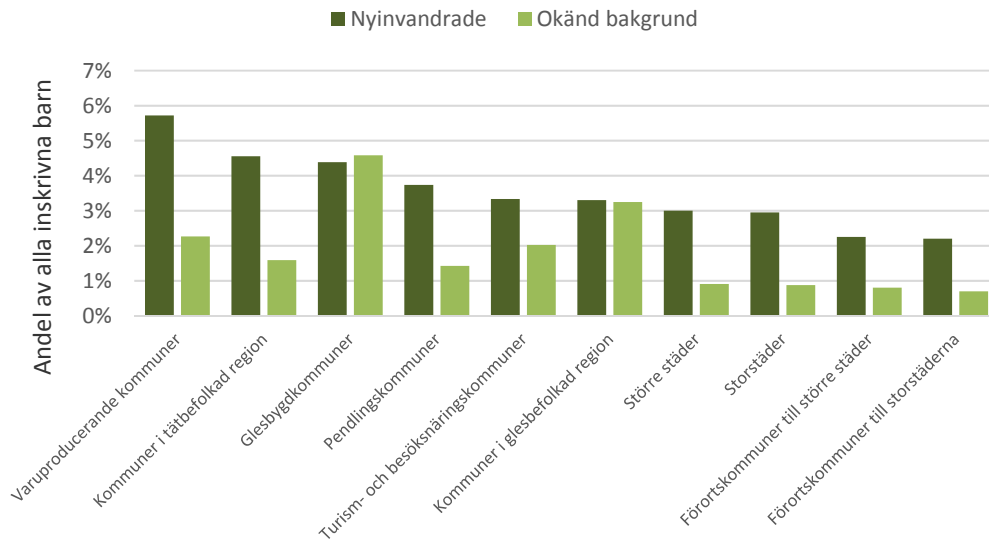
Det är stora regionala skillnader i andelen nyinvandrade barn och barn med okänd bakgrund bland de inskrivna barnen i kommunerna. Andelarna varierar mellan ungefär 1 och drygt 28 procent. Det varierar även mellan de olika kommuntyperna. Högst andel nyinvandrade barn inklusive barn med okänd bakgrund finns i glesbygdskommuner och varuproducerande kommuner med ungefär 9 respektive

⁴ I denna grupp är föräldrar med okänt födelseland inkluderade.

⁵ Kriteriet gällande att barnet kommit till Sverige under de senaste fyra åren beräknas genom att invandringsåret får vara maximalt fyra år före verksamhetsåret. Det är barnets första invandringår som används i beräkningen.

8 procent, och lägst är andelen i storstädernas och de större städernas förortskommuner med cirka 3 procent.

Diagram 2. Andel (%) nyinvandrade barn och barn med okänd bakgrund av alla inskrivna barn i förskola 2016



Kommunala förskolor har en högre andel inskrivna barn som är nyinvandrade eller har okänd bakgrund än förskolorna med enskilda huvudmän, 4,7 jämfört med 3,5 procent.

Barngruppernas storlek

Enligt skollagen ska barngrupperna ha en lämplig sammansättning och storlek. Gruppstorleken kan variera utifrån barnens behov och verksamhetens förutsättningar. Det finns en rad faktorer som är viktiga att ta hänsyn till då beslut tas om barngruppens storlek och sammansättning, såsom personalens utbildning och kompetens, personaltäthet, lokalernas storlek, miljöns utformning samt barnens socioekonomiska förhållanden. Tillsammans påverkar faktorerna vad som kan anses vara en lämplig storlek på barngruppen.⁶

Med barngrupp menas här antal inskrivna barn per avdelning⁷. I genomsnitt har varje barngrupp i förskolan 15,9 barn 2016 vilket är en minskning med 0,8 barn

⁶ Skolverket 2017, Allmänna råd med kommentarer om måluppfyllelse i förskolan.

⁷ Med avdelning avsågs vid insamlingen i oktober 2016 den barngrupp som barnet huvudsakligen ingår i. I de nya allmänna råden om måluppfyllelse i förskolan definierar Skolverket barngrupp som de barn som är inskrivna på en viss avdelning, det vill säga den grupp som barnet ingår i under större delen av sin dag i förskolan.

per avdelning jämfört med 2015. Både de kommunala och de enskilda förskolorna har minskat sina barngrupper. Tidigare har den genomsnittliga gruppstorleken varit relativt konstant under flera år, och har under den senaste tioårsperioden varierat mellan 16,7 och 16,9 barn.

Ytterligare en skillnad mot år 2015 är att barngrupperna i kommunala förskolor nu i genomsnitt är något mindre än barngrupperna i enskilda förskolor. I kommunala förskolor har en grupp i genomsnitt 15,8 barn och i enskilda förskolor 16 barn.

Tabell 1. Genomsnittliga gruppstorlekar i förskolan 1992–2016

År	Barn/grupp		
	Totalt	Kommunala förskolor	Fristående förskolor
1992	15,7	.	.
1994	16,5	.	.
1996	16,9	.	.
1998	16,5	.	.
2000	.	.	.
2002*	17,4	.	.
2003	17,2	16,9	18,5
2004	17,2	17,1	18,0
2005	17,0	16,9	17,3
2006	16,7	16,7	16,8
2007	16,7	16,7	16,9
2008	16,9	16,8	17,3
2009	16,8	17,1	15,9
2010	16,9	17,0	16,2
2011	16,8	17,0	16,2
2012	16,9	17,0	16,2
2013	16,8	17,0	16,1
2014**	16,9	17,1	16,3
2015**	16,7	16,8	16,5
2016**	15,9	15,8	16,0

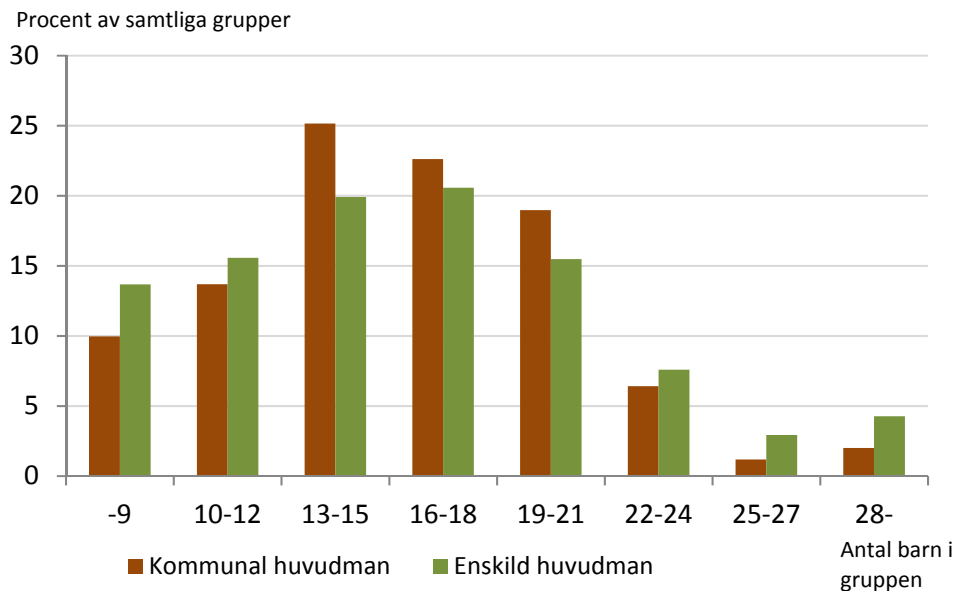
.) Uppgift om genomsnittlig gruppstorlek saknas.

*) Uppgiften bygger på en urvalsundersökning.

***) Från och med 2014 bygger uppgiften på individdata.

I takt med att allt fler barn går i förskolan har även antalet barngrupper blivit fler. Det finns totalt 31 600 avdelningar (grupper) i förskolan. Det innebär att det i genomsnitt finns drygt 3 avdelningar per förskoleenhet. Den vanligaste gruppstorleken är 13–15 barn följt av 16–18 barn. Drygt 46 procent av grupperna har någon av dessa storlekar. Förra året var det i princip lika vanligt att grupperna hade storleken 16–18 barn (24 procent) som 13–15 barn (23,7 procent). Av alla grupper i förskolan har knappt 11 procent 22 barn eller fler, vilket är en minskning med 3 procentenheter jämfört med 2015.

Diagram 3. Genomsnittlig gruppstorlek i förskolan 2016. Andel grupper efter antal barn i gruppen



Bland avdelningarna klassificeras närmare 11 700 som småbarnsgrupper, vilka huvudsakligen består av barn mellan 1 och 3 år. I drygt 4 200 av grupperna går endast barn i åldern 4–5 år.

Totalt sett finns det i genomsnitt 12,8 barn i en småbarnsgrupp. 2015 var den siffran 13,2 barn per grupp. Småbarnsgrupperna i fristående förskolor är i medeltal mindre än småbarnsgrupperna i kommunala förskolor. För de fristående enheterna ligger småbarnsgruppernas genomsnittliga storlek kvar på samma nivå som föregående år med 11,8 barn. I kommunala förskolor har en småbarnsgrupp i genomsnitt minskat något från 13,5 till 13,1 barn.

Grupperna som består av enbart barn mellan 4 och 5 års är större än småbarnsgrupperna. Totalt är det i genomsnitt 16,1 barn som går i dem, och även i

⁸ Uppgift om antal barn som går i grupper med enbart 4-5 åringar samlas in för första gången 2016.

det här fallet har de kommunala förskolorna större grupper än de fristående. Kommunala förskolor har i genomsnitt 16,4 barn i dessa grupper, och fristående förskolor 14,6 barn.

Det finns variationer mellan Sveriges kommungrupper när det gäller barngruppernas storlek. Störst barngrupper finns i kommungruppen förortskommuner till storstäder, där det i genomsnitt går 17,4 barn per grupp. I glesbygdskommuner och turism- och besöksnäringkommuner är barngrupperna minst med 15 barn per grupp.

Personal i förskolan

Det är förskollärares och annan personals uppgift att följa, stimulera och utmana barnens utveckling och lärande. Enligt skollagen är det förskolläraren som ska ansvara för undervisningen. Huvudmännen ska använda lärare eller förskollärare som har utbildning som är avsedd för den undervisning som ska bedrivas. År 2011 infördes krav på legitimation för alla förskollärare för att få bli anställd utan tidsbegränsning, med vissa undantag.⁹

År 2016 fanns det 105 800 anställda som arbetar med barn i förskolan. När man tar hänsyn till tjänstgöringsgraden blir det 97 300 årsarbetare¹⁰ i förskolan, vilket är en ökning med 3,3 procent från 2015.

Av alla årsarbetare i förskolan har 39 procent förskolläraryxamen 2016 vilket är en nedgång med 3 procentenheter från föregående år. 95 procent av alla årsarbetare med förskolläraryxamen har även en förskolläraryxamen. 2 procent har lärareller fritidspedagogexamen mot 3 procent föregående år. Medan 20 procent har slutfört en gymnasial utbildning för arbete med barn, och 10 procent har viss pedagogisk utbildning saknar 28 procent av årsarbetarna helt en utbildning för arbete med barn. Detta är en ökning med drygt 3 procentenheter från föregående år. I fristående förskolor är den andelen 40 procent och i kommunala förskolor är det 25 procent.

Andelen med förskolläraryxamen skiljer sig åt mellan olika kommungrupper. Högst andel har gruppen kommuner i glesbefolkad region, 50 procent, medan kommungruppen storstäder har lägst andel, 30 procent.

Det finns även skillnader mellan kommunala och fristående förskolor när det gäller personalens utbildning. Flest årsarbetare med förskolläraryxamen finns i kommunala förskolor. Där har 42 procent av årsarbetarna förskolläraryxamen. I de fristående förskolorna är utbildningsnivån lägre. Där har 27 procent förskolläraryxamen.

I förskolan finns det även resurs- och stödpersonal, som arbetar med barn eller barngrupp som är i behov av särskilt stöd i sin utveckling. Totalt rapporterades 5 100 resurs- och stödpersonal in hösten 2016, vilket är en liten minskning jämfört

⁹ 2 kap.13–15 §§ skollagen.

¹⁰ Med årsarbetare menas anställda som arbetar med barn omräknat till årsarbetare med hjälp av tjänstgöringsgraden.

med föregående år. Antalet resurs- och stödpersonal motsvarar 5 procent av förskolans samtliga anställda.

Personaltäthet

Det går 5,2 barn per årsarbetare i förskolan. Antalet barn per årsarbetare har legat relativt konstant under en längre tid.

Tabell 2. Antal barn per årsarbetare i förskolan 1992–2016

År	Barn/årsarbetare		
	Totalt	Kommunala förskolor	Fristående förskolor
1992	4,8	.	.
1994	5,2	5,1	5,5
1996	5,5	5,4	5,8
1998	5,7	5,6	5,7
2000	5,4	5,4	5,5
2002	5,3	5,3	5,5
2004	5,4	5,4	5,4
2006	5,1	5,1	5,2
2008	5,3	5,2	5,4
2010	5,4	5,4	5,2
2011	5,3	5,3	5,2
2012	5,3	5,4	5,2
2013	5,3	5,4	5,2
2014*	5,3	5,3	5,3
2015*	5,2	5,3	5,1
2016*	5,2	5,2	5,1

*) Från och med 2014 bygger uppgiften på individdata.

.) Uppgift saknas.

Antalet barn per förskollärare (förskollärartäthet) är 13,1 vilket är en ökning med 0,6 barn per årsarbetare jämfört med föregående år. I fristående förskolor är förskollärartätheten lägre jämfört med i kommunala förskolor. I fristående förskolor går det 18,7 barn per förskollärare och i kommunala förskolor 12,2.

Män i förskola

Könsfördelningen bland de anställda i förskolan är fortsatt mycket ojämn, drygt 4 procent av årsarbetarna är män. Andelen har varit i stort sett konstant under de senaste tio åren. Det finns flest män i gruppen som saknar utbildning för arbete

med barn, 7,1 procent. Bland manliga årsarbetare i förskolan så är det 46 procent som saknar utbildning för arbete med barn. Motsvarande siffra bland kvinnor är 27 procent.

Det är fler män (årsarbetare) som arbetar i fristående förskolor, 6,3 procent, jämfört med kommunala förskolor, 3,9 procent.

Könsfördelningen skiljer sig åt mellan olika personalgrupper i förskolan. Av alla 4 800 förskolechefer är 6,9 procent män och av all resurs- och stödpersonal är 7,7 procent män.

Förskolechefer

Det pedagogiska arbetet vid en förskoleenhet ska enligt skollagen ledas och samordnas av en förskolechef. Förskolechefen ska särskilt verka för att utbildningen utvecklas.

Hösten 2016 fanns det 4 800 förskolechefer som i genomsnitt ansvarar för 2 förskoleenheter per chef. En förskolechef i en kommunal förskola ansvarar i genomsnitt för mer än dubbelt så många förskoleenheter som en förskolechef i en fristående förskola gör. Antalet förskoleenheter per förskolechef är 2,8 i kommunal förskola jämfört med 1,2 i fristående.

Huvudmän och förskoleenheter

Hösten 2016 finns det drygt 2 300 förskolehuvudmän. Av dessa är 290 kommunala huvudmän och strax över 2000 enskilda huvudmän. Förskolor med enskilda huvudmän finns i 243 kommuner.

Huvudmännen är olika stora. Åtta av tio huvudmän har i genomsnitt 50 barn eller färre inskrivna i huvudmannens förskolor. Den största enskilda huvudmannen är Pyslingen, som med 8 300 barn är den fjärde största huvudmannen efter Stockholm, Göteborg och Malmö. De flesta, nio av tio, enskilda huvudmän driver endast en förskoleenhet. 95 procent av de enskilda huvudmännen driver enbart en eller två förskoleenheter.

Av samtliga 9 800 förskoleenheter drivs 72 procent av kommunal huvudman (7 100 förskoleenheter) och 28 procent (2 700 förskoleenheter) av enskild huvudman.

Av alla barn i förskolan går 20 procent i en fristående förskoleenhet. Andelen barn i fristående förskoleenheter betydligt vanligare i förortskommuner till storstäder än i övriga kommungrupper (32 procent). Minst vanlig är den i kommungruppen varuproducerande kommuner där endast 8 procent av barnen i förskolan går i fristående förskoleenhet. Det är ett antal kommuner i storstadsområdena där de flesta enskilda verksamheter är belägna. Den kommun med störst andel barn inskrivna i fristående förskoleenheter har 93 procent av alla inskrivna barn i fristående förskoleenheter.

Driftsformen bland de fristående förskoleenheterna varierar. Föräldrakooperativ utgör 29 procent och personalkooperativ 12 procent av enheterna. Övriga fristående förskoleenheter har en annan driftsform.

Tabeller på Skolverkets webbplats

På Skolverkets webbplats (www.skolverket.se) finns statistik om förskolan 2016 på riks-, läns- och kommunnivå. Uppgifter på riksnivå finns under länken ”statistik-och-utvardering/statistik-i-tabeller”. Uppgifter på kommun- och länsnivå finns i databasen Jämförelsetal som finns under länken ”statistik-och-utvardering/statistik-i-databaser”.