

## Särskilt stöd i grundskolan läsåret 2016/17

Sedan hösten 2012 publicerar Skolverket statistik om särskilt stöd i grundskolan med mätdatum den 15 oktober. Från och med hösten 2014 samlas uppgift om särskilt stöd in per elev, tidigare har insamlingen gjorts på skolenhetsnivå. Uppgifterna ingår i den officiella statistiken om elever i grundskolan.<sup>1</sup>

Promemorian presenterar uppgifter om elever med särskilt stöd hösten 2016. Särskilt stöd är insatser av mer ingripande karaktär som normalt inte går att göra inom ramen för den ordinarie undervisningen och ska dokumenteras i ett så kallat åtgärdsprogram. Promemorian omfattar också uppgifter om elever som erbjuds studiehandledning på modersmålet som stöd. Detta stöd kan ges både i form av särskilt stöd och som extra anpassning inom den ordinarie undervisningen.

### Särskilt stöd inom ramen för ett åtgärdsprogram

Ett åtgärdsprogram ska utarbetas för en elev som är i behov av särskilt stöd. Av programmet ska framgå vilka behoven är, hur de ska tillgodoses och när åtgärderna ska följas upp och utvärderas. Åtgärdsprogram är arbetsredskap för att stödja skolans arbete med elever i behov av särskilt stöd. Samtidigt utgör de en skriftlig dokumentation av behovet av stöd och vilka åtgärder som ska vidtas.

Den 1 juli 2014 reviderades skollagen (2010:800).<sup>2</sup> Förändringen tydliggjorde att särskilt stöd, till skillnad från stöd i form av extra anpassningar, handlar om insatser av mer ingripande karaktär som normalt inte är möjliga att genomföra för lärare och övrig skolpersonal inom ramen för den ordinarie undervisningen. Det är insatsernas omfattning eller varaktighet, eller både omfattningen och varaktigheten, som skiljer särskilt stöd från det stöd som ges i form av extra anpassningar.<sup>3</sup> I och med lagändringen om extra anpassningar minskade andelen elever med åtgärdsprogram kraftigt. Förändringen visas i diagram 1.

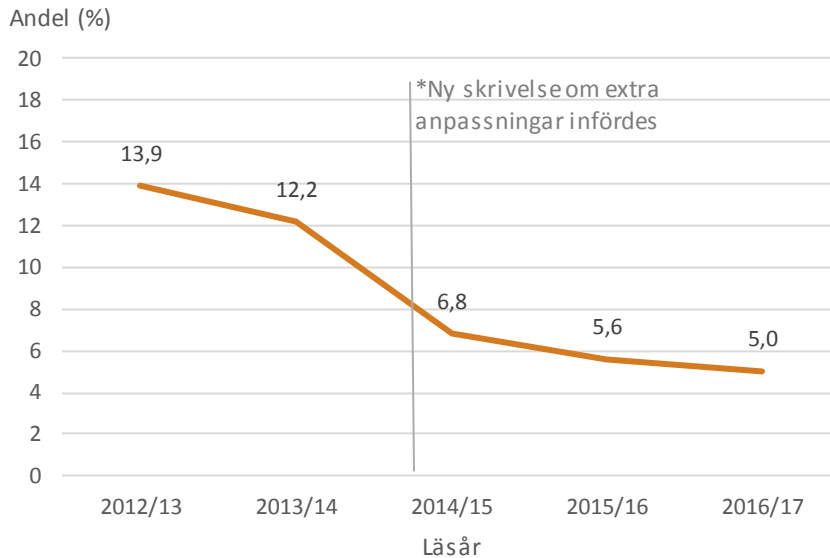
---

<sup>1</sup> Sameskolor och internationella skolor enligt Skollagen (2010:800) 24 kap. 2 § ingår inte i redovisningen.

<sup>2</sup> Se vidare 3 kap. 5a § och 8 § skollagen (2010:800)

<sup>3</sup> Skolverkets allmänna råd (SKOLFS 2014:40). *Arbete med extra anpassningar, särskilt stöd och åtgärdsprogram.*

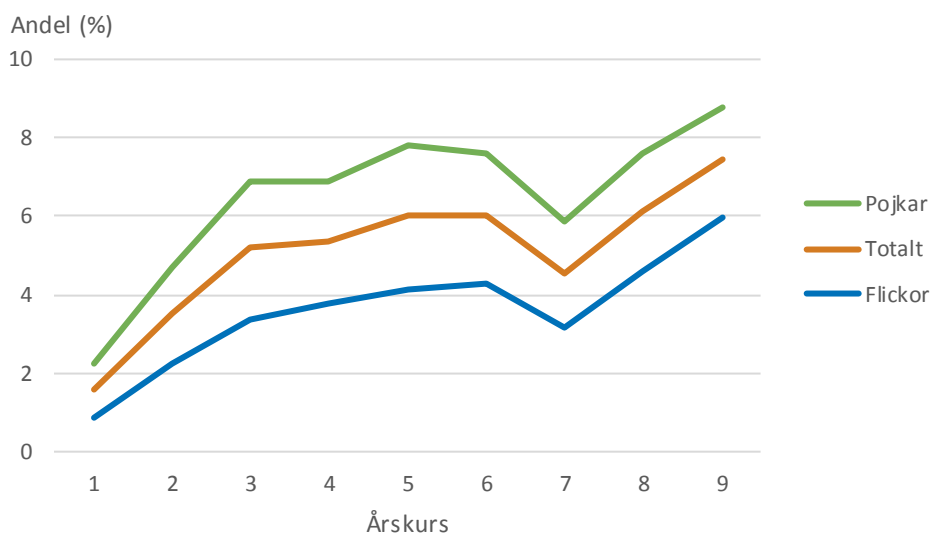
**Diagram 1. Andel (%) elever med åtgärdsprogram läsåren 2012/13–2016/17.**



Läsåret 2016/17 är det 5 procent av eleverna som har ett åtgärdsprogram, vilket motsvarar drygt 51 400 elever. Andelen har minskat med 0,6 procentenheter sedan föregående läsår. Åtgärdsprogram är vanligare bland pojkar än bland flickor. Andelen bland pojkarna är 6,4 procent med ett åtgärdsprogram och bland flickorna 3,5 procent. Detta gäller alltså totalt sett, i samtliga grundskolans årskurser.

Det finns tydliga skillnader mellan andelen elever med åtgärdsprogram i olika årskurser. Skillnaderna visas i diagram 2.

**Diagram 2. Andel (%) elever med åtgärdsprogram i grundskolans årskurs 1–9. Totalt samt fördelat på flickor och pojkar läsåret 2016/17.**



Andelen elever med åtgärdsprogram ökar från årskurs 1 till 5. Därefter minskar andelen mellan årskurs 6 och årskurs 7 för att sedan öka igen i årskurs 8 och 9. Föregående läsår var mönstret likartat, men andelen har minskat något i samtliga årskurser. Högst andel elever med åtgärdsprogram är det i årskurs 9. Totalt sett har 7,4 procent av eleverna i årskurs 9 ett åtgärdsprogram läsåret 2016/17.

## Olika typer av stödinsatser

För att få mer information om vilka stödinsatser eleverna tar del av samlar Skolverket även in information om olika typer av stöd. De stödinsatser som samlas in är de som finns specificerade i skollagen (2011:800) och skolförordningen (2011:185):

- enskild undervisning
- särskild undervisningsgrupp
- anpassad studiegång
- studiehandledning på modersmålet

De fyra typerna av stödinsatser är några varianter av särskilt stöd som eleverna kan ta del av. Annat särskilt stöd, som inte specificeras i insamlingen, rapporteras enbart genom uppgift om åtgärdsprogram. Det är därför fler elever som rapporteras ha ett åtgärdsprogram än som har någon av de specificerade stödinsatserna.

Särskilt stöd ska enligt skollagen som huvudregel ges inom den grupp som eleven normalt tillhör.<sup>4</sup> Men en elev kan under en tid få sitt behov av särskilt stöd tillgodosett genom enskild undervisning eller i särskild undervisningsgrupp. Rektorn kan också fatta beslut att göra avvikelser i den ordinarie timplanen för en elev genom anpassad studiegång. Det är rektorn som beslutar om placering i särskild undervisningsgrupp, enskild undervisning eller anpassad studiegång. De besluten kan rektorn inte delegera till någon annan.<sup>5</sup>

Studiehandledning på modersmålet är, som namnet tyder på, en stödåtgärd för elever med annat modersmål än svenska. Stödet kan antingen ges i form av extra anpassningar inom ramen för den ordinarie undervisningen eller i form av särskilt stöd. Liksom för övrigt stöd är det insatsernas omfattning och varaktighet som skiljer särskilt stöd från extra anpassningar.<sup>6</sup>

### Enskild undervisning

Att en elev bedöms ha behov av enskild undervisning kan, utöver inlärningsproblematik, ha att göra med social problematik eller en

---

<sup>4</sup> 3 kap. 7 § skollagen (2010:800).

<sup>5</sup> 3 kap. 9 § skollagen (2010:800).

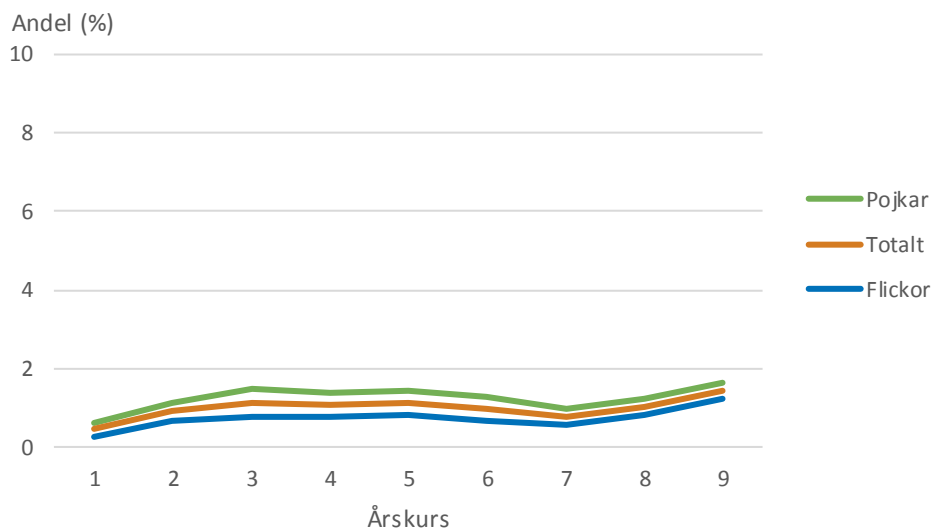
<sup>6</sup> Skolverkets allmänna råd (SKOLFS 2014:40). *Arbete med extra anpassningar, särskilt stöd och åtgärdsprogram.*

funktionsnedsättning.<sup>7</sup> Det är elevens behov och förutsättningar som ska utgöra grunden för vilken typ av stödinsats som är bäst lämpad för eleven.

Andelen elever med enskild undervisning har minskat med 0,1 procentenheter jämfört med förra läsåret. Totalt sett har 1,0 procent av eleverna i grundskolan stöd genom enskild undervisning läsåret 2016/17. Bland flickorna är andelen 0,7 procent och bland pojkarna 1,2 procent.

Diagram 3 visar andelen elever med enskild undervisning i grundskolans årskurs 1–9, totalt samt bland flickor och pojkar.

**Diagram 3. Andel (%) elever med enskild undervisning i grundskolans årskurs 1–9. Totalt samt fördelat på flickor och pojkar läsåret 2016/17.**



Andelen elever med stöd genom enskild undervisning skiljer sig inte särskilt mycket mellan de olika årskurserna. Högst andel med enskild undervisning är det i årskurs 9 där 1,4 procent av eleverna har särskilt stöd genom enskild undervisning. Bland flickorna i årskurs 9 är andelen 1,2 procent och bland pojkarna 1,6 procent.

### Särskild undervisningsgrupp

Särskild undervisningsgrupp kan betyda undervisning i en annan gruppering inom skolenheten, eller undervisning i andra lokaler med annan personal i en kottungemensam grupp, ibland i så kallade skoldaghem eller resursskolor. Beslutet om att en elev ska få stöd i särskild undervisningsgrupp fattas ofta på samma grunder som enskild undervisning, det vill säga inlärningsproblematik,

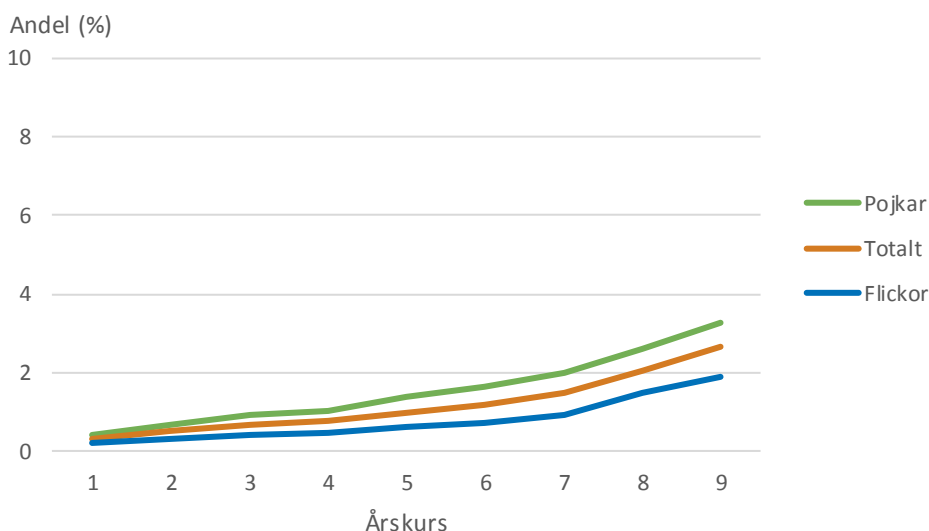
<sup>7</sup> Skolverkets allmänna råd (SKOLF 2014:40). *Arbete med extra anpassningar, särskilt stöd och åtgärdsprogram.*

social problematik eller olika funktionsnedsättningar. Det är elevens behov som ska avgöra vilken typ av stöd som skolan ska sätta in.<sup>8</sup>

Andelen elever i särskild undervisningsgrupp har minskat med 0,2 procentenheter jämfört med förra läsåret. Totalt sett har 1,2 procent av eleverna i grundskolan stöd i särskild undervisningsgrupp läsåret 2016/17. Bland flickorna är andelen 0,8 procent och bland pojkarna 1,5 procent.

Diagram 4 visar andelen elever i särskild undervisningsgrupp i grundskolans årskurs 1–9, totalt samt bland flickor och pojkar.

**Diagram 4. Andel (%) elever i särskild undervisningsgrupp i grundskolans årskurs 1–9. Totalt samt fördelat på flickor och pojkar läsåret 2016/17.**



Andelen elever med stöd i särskild undervisningsgrupp ökar för varje årskurs. Störst är andelen i årskurs 9 där totalt 2,6 procent får stöd i särskild undervisningsgrupp. Det är också i årskurs 9 som skillnaden mellan andelen flickor och pojkar i särskild undervisningsgrupp är som störst. I årskurs 9 har 1,9 procent av flickorna och 3,3 procent av pojkarna stöd i särskild undervisningsgrupp läsåret 2016/17.

### Anpassad studiegång

Anpassad studiegång innebär att skolan gör avvikelser från den ordinarie timplanen för en enskild elev. Ett beslut om anpassad studiegång måste föregås av noggranna överväganden, eftersom det kan innebära att eleven lämnar skolan utan

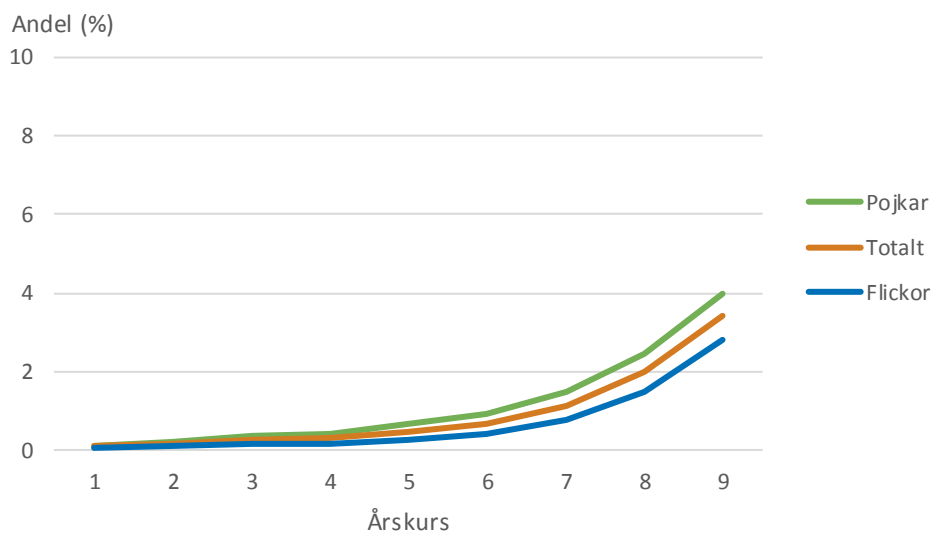
<sup>8</sup> Skolverkets allmänna råd (SKOLFS 2014:40). *Arbete med extra anpassningar, särskilt stöd och åtgärdsprogram.*

fullständig utbildning och utan behörighet till gymnasieskolans nationella program.<sup>9</sup>

Andelen elever med anpassad studiegång har minskat med 0,2 procentenheter jämfört med förra läsåret. Totalt sett har 0,9 procent av eleverna i grundskolan anpassad studiegång hösten 2016/17. Bland flickorna är andelen 0,7 procent och bland pojkarna 1,2 procent.

Diagram 5 visar andelen elever med anpassad studiegång i grundskolans årskurs 1–9, totalt samt bland flickor och pojkar.

**Diagram 5. Andel (%) elever med anpassad studiegång i grundskolans årskurs 1–9. Totalt samt fördelat på flickor och pojkar läsåret 2016/17.**



Anpassad studiegång är, fram till årskurs 7, den minst vanliga stödinsatsen, jämfört med särskild undervisningsgrupp, enskild undervisning och studiehandledning på modersmålet. Men därefter ökar andelen och i årskurs 9 har 3,4 procent av eleverna anpassad studiegång, vilket är en högre andel än både enskild undervisning och särskild undervisningsgrupp. Bland flickorna i årskurs 9 har 2,8 procent anpassad studiegång och bland pojkarna 4,0 procent läsåret 2016/17.

### Studiehandledning på modersmålet

Det ligger i skolans uppdrag att organisera undervisningen för elever med ett annat modersmål så att de ges förutsättningar att utveckla kunskaper i skolans alla ämnen samtidigt som de lär sig det svenska språket. Ett sätt att tillgodose det behovet kan vara att ge eleven studiehandledning på modersmålet.<sup>10</sup>

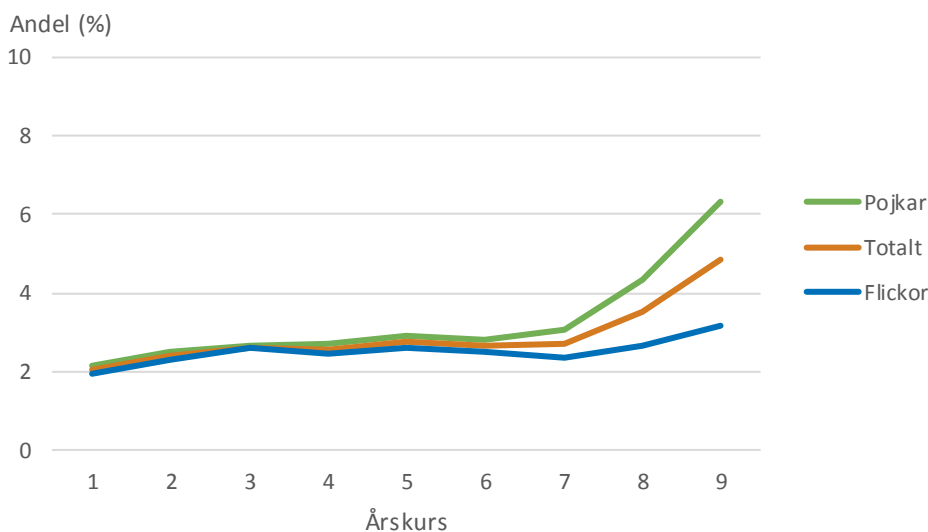
<sup>9</sup> Skolverkets allmänna råd (SKOLFS 2014:40). *Arbete med extra anpassningar, särskilt stöd och åtgärdsprogram.*

<sup>10</sup> Skolverkets allmänna råd (SKOLFS 2014:40). *Arbete med extra anpassningar, särskilt stöd och åtgärdsprogram.*

Andelen elever med studiehandledning på modersmålet har ökat med 0,9 procentenheter jämfört med förra läsåret. Totalt sett har 2,9 procent av eleverna i grundskolan studiehandledning på sitt modersmål läsåret 2016/17. Bland flickorna är andelen 2,5 procent och bland pojkarna 3,2 procent.

Diagram 6 visar andelen elever med studiehandledning på modersmålet i grundskolans årskurs 1–9, totalt samt bland flickor och pojkar.

**Diagram 6. Andel (%) elever med studiehandledning på modersmålet i grundskolans årskurs 1–9. Totalt samt fördelat på flickor och pojkar läsåret 2016/17.**



Andelen elever som får stöd i form av studiehandledning på modersmålet är som högst i grundskolans senare år. Det är också där andelen elever som invandrat sent till Sverige är som allra störst. Bland den grupp elever som invandrat allra senast till Sverige utgör pojkarna störst andel läsåret 2016/17. I årskurs 9 är andelen elever med studiehandledning på modersmålet 4,8 procent. Bland flickorna är andelen 2,5 procent och bland pojkarna 6,3 procent.

#### **Åtgärdsprogram tillsammans med någon av de olika stödinsatserna<sup>11</sup>**

Det är omkring 34 procent av eleverna med ett åtgärdsprogram som läsåret 2016/17 har rapporterats ha någon av de specificerade stödinsatserna. Övriga 66 procent har alltså inte rapporterats ha dessa typer av stödinsatser.

Bland eleverna med någon av stödinsatserna enskild undervisning, särskild undervisningsgrupp och/eller anpassad studiegång har omkring 60 procent rapporterats ha ett upprättat åtgärdsprogram. Övriga 40 procenten har alltså särskilt stöd men utan ett upprättat åtgärdsprogram. Bland eleverna med

<sup>11</sup> I det är avsnittet ingår inte elever i konfessionella skolor i beräkningarna. Det beror på att Skolverket inte samlar in uppgifter på individnivå från denna inriktning. Uppgifter om kombinationer av stöd går därför inte att se för dessa elever.

studiehandledning på modersmålet (som kan ges i form av extra anpassningar eller som särskilt stöd) har 14 procent av eleverna rapporterat ha ett upprättat åtgärdsprogram läsåret 2016/17 och övriga 86 procent har stödet utan ett åtgärdsprogram.

Varför så många av dem med ett inrapporterat särskilt stöd inte har ett åtgärdsprogram är svårt att säga utifrån statistiken. Vid tidigare återkontakter med skolor har det framkommit att skolorna i vissa fall har satt in särskilt stöd innan de fattat ett beslut om åtgärdsprogram.<sup>12</sup> Framförallt gäller detta elever som nyligen invandrat till Sverige, där skolorna känt behov av att föregå själva beslutet om ett åtgärdsprogram. Det kan alltså vara ett av skälen till att en elev rapporterat ha någon av stödinsatserna men inget åtgärdsprogram. Men även andra orsaker framkom vid återkontakterna, till exempel att skolan missat att rapportera om åtgärdsprogram eller att insatserna snarare handlat om extra anpassningar än om särskilt stöd.

### Tabeller på Skolverkets webbplats

Vill du se de aktuella tabellerna där uppgifterna är hämtade så hittar du dem på Skolverkets webbplats [www.skolverket.se](http://www.skolverket.se) under Statistik & utvärdering/ Statistik i tabeller/ Grundskolan/ Skolor och elever.

Vill du veta mer om stödåtgärder i grundskolan finns information på Skolverkets webbplats [www.skolverket.se](http://www.skolverket.se)/ Skolutveckling/ Lärande/ Särskilt stöd

---

<sup>12</sup> Återkontakterna genomfördes efter insamlingen för läsåret 2014/15.