

Regeringskansliet
Utbildningsdepartementet

2017-05-24
1 (17)
Dnr 2015:242

Redovisning av uppdrag om utveckling av introduktionsprogrammet yrkesintroduktion

Dnr U2013/3681/GV, U2013/5566/S, U2013/3413/GV

Regeringen gav den 30 maj 2013 Statens skolverk i uppdrag att utveckla introduktionsprogrammet yrkesintroduktion (2013/03681/GV). Den 9 mars 2017 beslutade regeringen, på Statens skolverks önskemål om förlängning, att uppdraget ska slutredovisas senast den 15 juni 2017 (U2017/01124/GV).

Skolverket har tidigare lämnat följande redovisningar till regeringen: 19 februari 2014 (Dnr 2013:540), 18 februari 2015 (Dnr 2015:242) och 18 februari 2016 (Dnr 2015:242).

Denna redovisning är en slutredovisning av uppdraget i en koncentrerad och sammanfattande form där allt som tidigare gjorts redovisas kortfattat.

På Skolverkets vägnar

Mikael Halápi
Vikarierande generaldirektör

Bengt Weidow
Undervisningsråd

I ärendets slutliga handläggning har Ulrika Jonasson och Anna Westerholm deltagit.

Innehåll

Redovisning av uppdrag om utveckling av introduktionsprogrammet yrkesintroduktion.....	1
Sammanfattning.....	3
1. Inledning.....	4
2. Kartläggning och uppföljning av utbildning på yrkesintroduktion.....	4
2.1 Kartläggning av utbildningen på yrkesintroduktion.....	5
2.2 Uppföljning av utbildningen på yrkesintroduktion.....	5
2.2.2 Övergång till yrkesprogram.....	5
2.2.3 Uppföljning av etablering på arbetsmarknad.....	7
2.2.4 Statistik om sysselsättning för yrkesintroduktionselever.....	7
2.2.5 Studie om ungdomar med arbete efter yrkesintroduktion.....	8
3. Utveckling av yrkesintroduktion av varierande längd.....	8
3.1 Regionala dialoger.....	8
3.2 Tematiska seminarier 2014.....	8
3.4 Tematiska seminarier 2016.....	9
3.5 Nationella apl-utvecklare med fokus på yrkesintroduktion.....	9
3.6 Modeller för yrkesintroduktion av varierande längd.....	10
3.7 Plan för utbildningen.....	10
3.8 Webbaserad handledarutbildning och apl-utvecklartutbildning.....	11
3.9 Insatser för att stärka utbildningens kvalitet för nyanlända.....	11
4. Dokumentation av yrkeskunskaper.....	11
5. Statsbidrag om stöd för utveckling av kvaliteten inom yrkesintroduktion.....	12
5.1. 2013 års statsbidrag.....	12
5.2 2014 års statsbidrag.....	12
5.3. 2015 års statsbidrag.....	13
5.4. Inkomna ansökningar och beviljade bidrag för år 2016.....	14
5.5. Fördelning av statsbidrag 2013 - 2016.....	15
6. Slutord.....	17

Sammanfattning

Skolverket fick 2013 i uppdrag (U2013/3681/GV) att genomföra insatser för att bidra till utveckling av kvaliteten i introduktionsprogrammet yrkesintroduktion. Uppdraget innebar kartläggning och uppföljning av utbildningen på yrkesintroduktion (deluppdrag 1), utveckling av yrkesintroduktion av varierande längd (deluppdrag 2) samt dokumentation av yrkeskunskaper (deluppdrag 3). Uppdraget har pågått mellan 2013 och 2016 och har årligen redovisats till regeringen i anslutning till årsredovisningen.

I denna slutredovisning redogör Skolverket för det samlade resultatet av regeringsuppdraget. Myndigheten upprepar inte det som finns i tidigare års redovisningar utan ger i denna rapport en sammanfattande framställning av alla tre deluppdragen.

Deluppdraget om kartläggning och uppföljning av utbildning på yrkesintroduktion visar bl.a. att andelen som gått över till ett yrkesprogram efter två år är knappt 30 procent. Vidare framgår det av rapporten att yrkesintroduktionselever som gått tre år i gymnasieskolan har en sysselsättningsgrad på 31 procent i november samma år som de lämnat gymnasieskolan, vilket är något lägre än sysselsättningen bland elever som gått tre år på ett yrkesprogram utan att uppfylla kraven för examen.

I redovisningen av det andra deluppdraget om utvecklingen av yrkesintroduktion av varierande längd hänvisar Skolverket till två utarbetade stödmaterial: *Yrkesintroduktion av varierande längd* och *Plan för utbildningar på introduktionsprogram*. De båda stödmaterialen kommer att vara tillgängliga på Skolverkets webbplats från juni 2017.

Avseende det tredje deluppdraget om dokumentation av yrkeskunskaper har Skolverket tidigare i år publicerat ett stödmaterial på sin webbplats med titeln *Dokumentera yrkeskunskaper från introduktionsprogrammet yrkesintroduktion*.

Regeringen har genom förordningen (2013:444) meddelat om statsbidrag för yrkesintroduktion i gymnasieskolan, som innebar att statsbidrag får lämnas till skolhuvudmän inom gymnasieskolan för att utveckla kvaliteten inom yrkesintroduktionen. Av samma förordning följer att Skolverket i samband med sin årsredovisning ska lämna en redovisning av hur bidraget har använts.

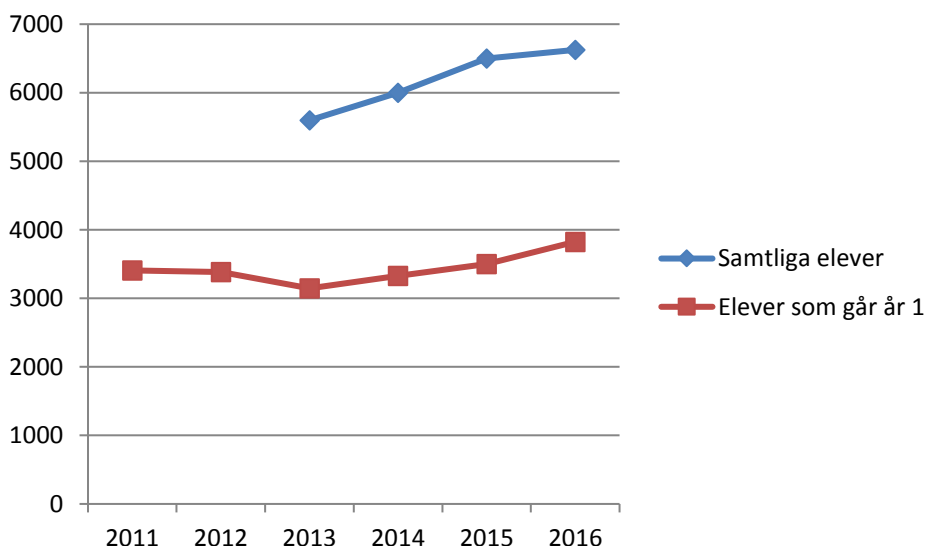
Under hela perioden som uppdraget att genomföra insatser för att bidra till utveckling av kvaliteten i yrkesintroduktion, dvs. mellan 2013 och 2016, har det funnits en möjlighet för skolhuvudmän att ansöka om statsbidrag för att utveckla yrkesintroduktion. De lokala utvecklingsprojekten som skapats som en följd av statsbidragen har genomförts parallellt med de nationella insatserna. Skolverket har sett statsbidragen som en del av uppdraget att utveckla kvaliteten i yrkesintroduktion. Myndigheten har därför i arbetet med uppdraget om utveckling av yrkesintroduktion också valt att ta tillvara och sprida erfarenheterna från lokala projekt. Därför ger Skolverket i denna redovisning det samlade resultatet av uppdraget att utveckla kvaliteten i yrkesutbildning och hanteringen av statsbidrag för yrkesintroduktion.

1. Inledning

Yrkesintroduktion är ett av fem introduktionsprogram och står öppet för ungdomar som inte är behöriga till ett yrkesprogram. Det syftar till att elever ska få en yrkesinriktad utbildning som underlättar för dem att etablera sig på arbetsmarknaden eller som leder till studier på ett yrkesprogram.

Det totala antalet elever på yrkesintroduktion har ökat under de senaste åren. Hösten 2016 gick drygt 6 600 elever på yrkesintroduktion. Eleverna på yrkesintroduktion kommer dels direkt från grundskolan, dels från andra introduktionsprogram såsom språkin introduktion och individuellt alternativ. Fördelningen mellan kvinnor och män har varit likartad sedan yrkesintroduktion infördes. Majoriteten (64-66 procent) av eleverna på programmet är män. Beräknat på det totala antalet elever på programmet har andelen elever med utländsk bakgrund ökat sedan 2011, från 42 till 57 procent 2016.

Diagram 1.1. Antal elever på yrkesintroduktion. Läsåret 2011/12 redovisades endast elever som går år 1 och läsåret 2012/13 endast elever som går år 1 och 2. Uppgifter om samtliga elever redovisas därför från och med läsåret 2013/14.



2. Kartläggning och uppföljning av utbildning på yrkesintroduktion

Inom ramen för deluppdrag 1, *Kartläggning och uppföljning av utbildning på yrkesintroduktion*, fick Skolverket i uppdrag att kartlägga och redovisa den utbildning som olika skolhuvudmän erbjuder inom yrkesintroduktion. I uppdraget ingick att redovisningen bland annat ska inkludera information om vilka sökbara utbildningar som erbjuds och i vilken mån praktik eller arbetsplatsförlagt lärande (apl) ges inom ramen för utbildningen. Uppdraget innebar också att Skolverket löpande ska följa

upp resultatet av utbildningen på yrkesintroduktion, bl.a. vad avser elevernas etablering på arbetsmarknaden och fortsatta studier på yrkesprogram.

2.1 Kartläggning av utbildningen på yrkesintroduktion

Skolverket presenterade i 2015 års redovisning¹ en fördjupad kartläggning i form av beskrivning och analys av utbildningen på yrkesintroduktion. Denna redovisning innehöll även information om de sökbara utbildningarna som skolorna erbjuder.

2.2 Uppföljning av utbildningen på yrkesintroduktion

Introduktionsprogrammet yrkesintroduktion syftar till att elever ska få en yrkesinriktad utbildning som underlättar för dem att etablera sig på arbetsmarknaden eller som leder till studier på ett yrkesprogram.

Uppföljningen av elevers etablering på arbetsmarknaden och fortsatta studier på yrkesprogram har skett och sker i huvudsak inom ramen för Skolverkets löpande uppföljning och analys av gymnasieskolan.² Skolverket har under 2015 avslutat en fallstudie som omfattar ungdomar som gått på introduktionsprogrammet yrkesintroduktion och därefter fått ett arbete.

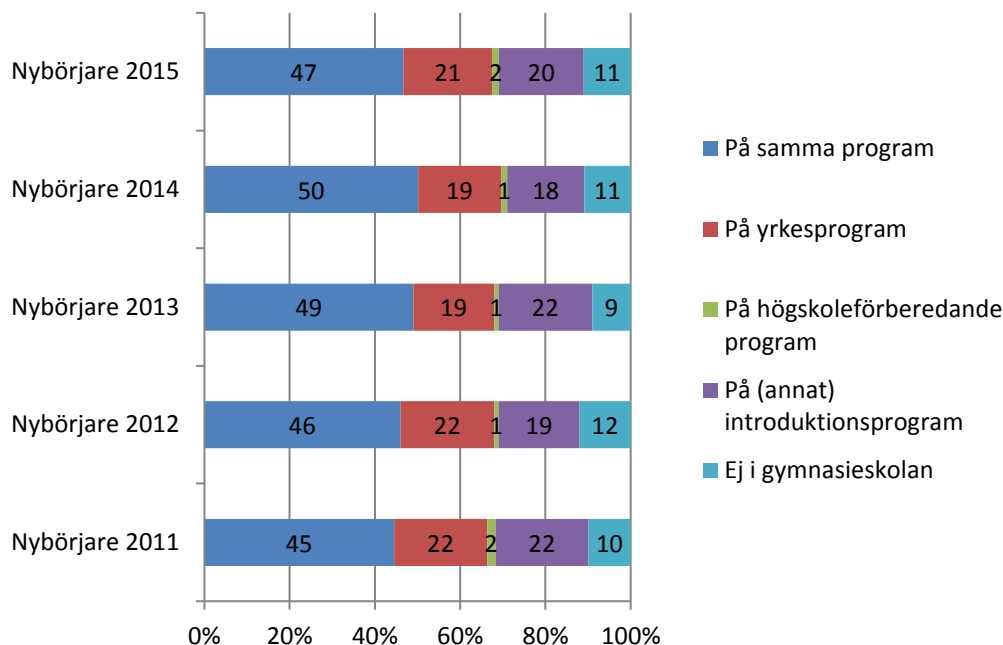
2.2.2 Övergång till yrkesprogram

Skolverket följer regelbundet upp programbyten och programavslut inom yrkesintroduktion. Cirka hälften av nybörjarna 2015 gick kvar på yrkesintroduktion ett år senare medan en femtedel hade övergått till ett yrkesprogram.

¹ Redovisning av uppdrag om utveckling av introduktionsprogrammet yrkesintroduktion, Skolverket 2015 (Dnr 2015:242).

² Regleringsbrev för budgetåret 2015 avseende Statens skolverk, U2014/1674/S m.fl. (uppföljning och utvärdering, uppdrag 2) samt Regleringsbrev för budgetåret 2016 avseende Statens skolverk, U2015/01806/GV m. fl. (uppdrag 6).

Diagram 2.3. Andel (procent) nybörjare hösten 2011-2015 som efter ett år gick kvar på yrkesintroduktion, hade bytt program respektive avslutat programmet.



Efter två år, år 2017, har andelen som övergått till ett yrkesprogram ökat och ligger mellan 28 och 29 procent. Även andelen elever som inte är kvar i gymnasieskolan har ökat och är knappt en fjärdedel av nybörjarna. Det handlar om elever som har lämnat yrkesintroduktion, och om elever som har övergått till ett annat introduktionsprogram eller till ett nationellt program och sedan avbrutit sin utbildning i skolan utan att slutföra programmet. Utbildningen på yrkesintroduktion har olika syften och kan ha olika längd. I vissa fall kan det därför handla om ett planerat avslut utifrån elevens individuella studieplan. I andra fall kan det röra sig om ett avhopp från gymnasieskolan. Utan att känna varje enskild elevs mål med sin utbildning är det därför inte möjligt att värdera dessa siffror.

Elever som övergår till ett nationellt program

Eleverna som övergår till ett nationellt program från yrkesintroduktion börjar vanligtvis på programmets första utbildningsår och kommer därför att avsluta programmet efter fyra år i gymnasieskolan. Av nybörjareleverna höstterminen 2011 har 11 procent avslutat ett nationellt program med gymnasieexamen och 8 procent med studiebevis efter fyra år. Efter ytterligare ett år är motsvarande siffror 14 procent respektive 6,9 procent.³ En högre andel av nybörjareleverna 2012 har fyra år senare avslutat ett nationellt program med gymnasieexamen eller studiebevis, 11,8 procent respektive 5,8 procent. Utifrån statistiken går det inte att identifiera om eleverna som har avslutat ett nationellt program har läst yrkesintroduktion integrerat

³ Andelen studiebevis gäller endast studiebevis om minst 2 500 poäng, dvs. ett helt nationellt program.

med elever i ett nationellt program, i särskilda yrkesintroduktionsklasser eller haft en mer individbaserat upplägg.

2.2.3 Uppföljning av etablering på arbetsmarknad

Skolverket har i uppdrag att följa upp unga kvinnors och mäns etablering på arbetsmarknaden efter avslutad utbildning inom gymnasieskolan. Uppdraget omfattar etablering på arbetsmarknaden, vidaregång till annan form av utbildning, samt användares och före detta elevers uppfattningar om i vilken grad gymnasieutbildningen svarar mot de kompetenskrav som ställs i arbetslivet respektive inom högre utbildning. Den löpande uppföljningen av elevernas etablering på arbetsmarknaden efter avslutad yrkesintroduktion ingår i huvudsak i ovan nämnda uppdrag.

Etablering på arbetsmarknaden mäts i Skolverkets löpande uppföljning⁴ med hjälp av helårsuppgifter om bland annat inkomst och sysselsättning. Dessa uppgifter har därför relativt lång eftersläpning. Första uppföljningen av etableringsstatus under 2015 för avgångselever från Gy 2011-elever kommer att publiceras senare under 2017. Uppgifterna om arbete som presenteras i detta avsnitt gäller sysselsättning under november månad 2014 enligt sysselsättningsregistrets definition.

2.2.4 Statistik om sysselsättning för yrkesintroduktionselever

Det Skolverket hittills har sett⁵ visar att yrkesintroduktionselever som gått tre år i gymnasieskolan har en sysselsättningsgrad på 31 procent i november efter gymnasieskolan. Denna andel är strax under sysselsättningen bland elever som gått i år tre på ett yrkesprogram utan att uppfylla kraven för examen. Dessa elevers sysselsättningsgrad var 37 procent. Elever som gått tre år i yrkesintroduktion har dock betydligt lägre grad av sysselsättning än elever som gått ett nationellt yrkesprogram och uppfyllt kraven för en yrkesexamen, dessa elever har en sysselsättningsgrad på 69 procent. Vidare ser vi att 48 procent av eleverna som lämnat yrkesintroduktion efter minst 3 år i gymnasieskolan varken arbetade i november eller var inskrivna i andra skolformer på höstterminen⁶. Motsvarande andel för elever med yrkesexamen var 23 procent. Vi har inte kunnat skilja yrkesintroduktionselever som avbrutit sin utbildning från elever som slutfört i enlighet med sin individuella studieplan i denna statistik – uppgifterna i detta stycke gäller alltså samtliga elever som varit registrerad i tre år och sedan lämnat gymnasieskolan med yrkesintroduktion som sista program.

⁴ <https://www.skolverket.se/statistik-och-utvardering/statistik-i-tabeller/gymnasieskola/efter-gymnasieskolan/vad-ungdomar-gor-efter-gymnasieskolan-ar-2014-1.256300>

⁵ Uppgifterna som återges i detta avsnitt gäller uppgifter om sysselsättning i november 2014 för elever som lämnade gymnasieskolan läsåret 2013/14, antingen hade de slutfört sina studier, eller avbrutit dem och ej återkommit de två följande läsåren.

⁶ Andra skolformer avser här b.l.a. komvux, yrkeshögskola, arbetsmarknadsutbildningar och folkhögskolans långa kurser.

2.2.5 Studie om ungdomar med arbete efter yrkesintroduktion

Under 2015 genomförde Skolverket en studie om ungdomar som gick på programmet yrkesintroduktion och därefter fick ett arbete. Studien omfattade djupintervjuer med 13 ungdomar där syftet var att ta del av ungdomars upplevelser av sin utbildning och därmed identifiera framgångsfaktorer som bidrar till att underlätta ungdomarnas etablering på arbetsmarknaden. Rapporten "Elevröster från yrkesintroduktion" är publicerad på Skolverkets webbplats⁷ och återfinns även som bilaga till 2016 års regeringsredovisning (Dnr 2015:242).

3. Utveckling av yrkesintroduktion av varierande längd

Inom ramen för deluppdrag 2, *Utveckling av yrkesintroduktion av varierande längd*, fick Skolverket i uppdrag att stödja skolhuvudmännens arbete med att säkerställa kvaliteten i och därmed en god måluppfyllelse av yrkesintroduktion som väg till vidare studier eller inträde på arbetsmarknaden. Skolverket fick också i uppdrag att stödja skolhuvudmännens arbete med individanpassning, planering, kvalitetssäkring och lokal samverkan med arbetslivet. I uppdraget ingick också att utveckla yrkesintroduktion av varierande längd som förbereder för konkreta arbetsuppgifter på arbetsmarknaden samt att sprida lärande exempel.

Nedan redovisas de insatser Skolverket gjort som stöd för skolhuvudmännens arbete med yrkesintroduktion.

3.1 Regionala dialoger

Skolverket genomförde under 2014 tio regionala dialoger med representanter från utbildningsnämnder, utbildningsförvaltningar samt gymnasiechefer och rektorer. Syftet var att dels sprida information om skolhuvudmännens roll i utformningen och planeringen av utbildningen, dels fånga upp skolhuvudmännens bild av utvecklingsområden och stödbehov. För att få en bild av de varierande förutsättningar som finns när det gäller antal elever i yrkesintroduktion, arbetsmarknad m.m. träffade Skolverket representanter från kommuner i storstadsregioner, större städer och mindre orter. En av dialogerna riktade sig specifikt till enskilda huvudmän. Totalt deltog representanter från 20 kommuner och 7 enskilda huvudmän i seminarierna. De regionala dialogerna är tidigare redovisade i 2015 års redovisning till regeringen (Dnr 2015:242).

3.2 Tematiska seminarier 2014

Hösten 2014 inbjöd Skolverket de skolhuvudmän som beviljats statsbidrag för utveckling av kvaliteten i yrkesintroduktion in att delta i tre olika tematiska semi-

⁷ <https://www.skolverket.se/om-skolverket/publikationer/visa-enskild-publication?url=http%3A%2F%2Fwww5.skolverket.se%2Fwtpub%2Fws%2Fskollbok%2Fwpu-bext%2Ftrycksak%2FRecord%3Fk%3D3577>

narier. Syftet med dessa var att diskutera och identifiera behov av fortsatta stödsatser samt utbyta erfarenheter kring arbetet med yrkesintroduktion och utvecklingsinsatser. Temat för de tre seminarierna var: *Organisation och innehåll, Samverkan skola-arbetsliv* samt *Individanpassning av yrkesintroduktion*. Seminarierna samlade 75 rektorer, utvecklingsledare, lärare, praktiksamordnare m.fl., som presenterade sitt arbete med yrkesintroduktion och utvecklingsinsatser utifrån det aktuella temat. Dessa presentationer bidrog till analysen och kartläggningen av utbildningen på yrkesintroduktion. De tematiska seminarierna är tidigare redovisade i 2015 års redovisning till regeringen (Dnr 2015:242).

3.3 Konferensserie – Samverkan med arbetslivet

Hösten 2015 genomförde Skolverket en konferensserie riktad mot rektorer, lärare, studie- och yrkesvägledare, praktiksamordnare samt annan personal som arbetar med yrkesintroduktion. Syftet var att stödja skolorna i arbetet att samverka med det lokala arbetslivet. På alla orter medverkade även representanter från Arbetsförmedlingens lokala eller regionala kontor. Vid konferenserna redogjorde bland annat skolor som fått statsbidrag för utveckling av kvaliteten i yrkesintroduktion för sina erfarenheter av samverkan med arbetslivet. Deltagarna fick även möjlighet att utbyta erfarenheter kring detta. Konferenserna genomfördes på fem olika orter i Sverige och hade totalt ca 320 deltagare från 129 skolor samt utbildningsförvaltningar, arbetsmarknadsenheter m.m. Dokumentationen av erfarenhetsutbytet gav flera exempel på lokal samverkan med arbetslivet. Som ett resultat av konferensserien fick dels Arbetsförmedlingen ökad kunskap om introduktionsprogrammet yrkesintroduktion och dels fick Skolverket en fördjupad kunskap om hur Arbetsförmedlingens olika insatser kan kopplas till yrkesintroduktion som en väg ut i arbetslivet. Konferensserie – samverkan med arbetslivet är tidigare redovisad i 2016 års regeringsredovisning (Dnr 2015:242).

3.4 Tematiska seminarier 2016

Våren 2016 bjöd Skolverket in huvudmän som beviljats medel för att utveckla yrkesintroduktion med fokus på nyanlända till ett seminarium med fokus på planerade insatser. Syftet var i första hand att låta de inbjudna ta del av varandras kunskap och erfarenheter men även att ge deltagarna möjlighet att skapa informella kontaktnät som skulle gagna kommande utvecklingsinsatser.

3.5 Nationella apl-utvecklare med fokus på yrkesintroduktion

Nationella apl-utvecklare har i uppdrag av Skolverket att stödja skolor i processen att systematiskt utveckla det arbetsplatsförlagda lärandet och samverkan mellan skola och arbetsliv.⁸

Sedan 2015 har några av Skolverkets nationella apl-utvecklare haft ett särskilt ansvar att stödja skolhuvudmän och skolor i utvecklingen och etableringen av yrkes-

⁸ Skolverket 2015, Samlad redovisning och analys inom yrkesutbildningsområdet 2015. Rapport 427 (s. 64).

introduktion. Dessa apl-utvecklare har särskild kunskap om och erfarenhet av programmet. De medverkade också i Skolverkets konferensserie om samverkan med arbetslivet inom yrkesintroduktion 2015, i syfte att informera och fånga upp behov av stöd.

Under 2016 handlade 13 av de 103 (13 procent) inkomna uppdragen om yrkesintroduktion. Ett av yrkesintroduktionsuppdragen resulterade i ett tvåårigt projekt i den aktuella kommunen med rubriken ”Från obehörighet på gymnasiet till behörig framtid”. Rektor och lärare såg skolans möjligheter att utveckla yrkesintroduktion genom att samverka med arbetslivet för att skapa så goda förutsättningar som möjligt för eleverna. I arbetet tog kommunens kvalitetsutvecklare initiativ till att organisera en workshop/utbildning, ledd av en av Skolverkets nationella apl-utvecklare, för alla rektorer vid deras kommungemensamma pedagogiska samling, vilket utmynnade i det tvååriga projektet.

Verksamheten nationella apl-utvecklare med fokus på yrkesintroduktion är tidigare redovisad i 2015 års regeringsredovisning (Dnr 2015:242).

3.6 Modeller för yrkesintroduktion av varierande längd

Skolverket har i tidigare redovisningar beskrivit ställningstaganden och arbetet med att ta fram modeller på hur yrkesintroduktion av varierande längd kan utformas. Syftet med modellerna är att illustrera och inspirera till hur yrkesintroduktion, utifrån gällande reglering, kan utformas för en enskild elev eller en grupp elever. Modellerna visar även hur utbildningen kan utformas i etapper där vissa delar sker inom ramen för gymnasieskolan och andra inom ramen för vuxenutbildningen. De färdiga modellerna har presenterats i samband med apl-utvecklarutbildningar, genom medverkande i nätverksdagar kring introduktionsprogrammen samt vid andra externt arrangerade konferenser.

Modellerna publiceras i juni 2017 i form av ett stödmaterial som är tillgängligt på Skolverkets webbplats under titeln *Yrkesintroduktion av varierande längd*.

3.7 Plan för utbildningen

Då introduktionsprogrammen saknar nationellt fastställd struktur har huvudmannens plan för utbildningen en viktig roll i styrningen och utformningen av utbildningen. Enligt skollagen ska planen för utbildningen beslutas av skolhuvudmannen och bör enligt förarbetena innehålla uppgifter om utbildningens syfte, längd och huvudsakliga innehåll. Denna plan i kombination med elevens individuella studieplan ska utgöra den stadga och flexibilitet som är nödvändig för en utbildning med en klar målsättning.⁹ Skolverket har i tidigare redovisningar konstaterat att planen för utbildningen ofta saknas eller inte ger tillräcklig ledning i hur skolenheterna ska utforma utbildningen på introduktionsprogrammen. Skolhuvudmännen har även i dialogmöte och samråd uttryckt en osäkerhet över hur planen ska utformas och efterfrågat stöd i detta.

⁹ 17 kap. 7 § skollagen (2010:800) och prop. 2009/10:165 Den nya skollagen – för kunskap, valfrihet och trygghet, s. 805 f.

Skolverket har av dessa skäl utarbetat ett stödmaterial samt en introducerande film för framtagning och utformning av plan för utbildningen. Syftet med materialet är att belysa de vägval som huvudmannen kan göra i organisationen och utformningen av introduktionsprogrammen och ge exempel på hur en plan för utbildning kan utformas. Stödmaterial publicerat i juni 2017 och är tillgängligt på Skolverkets webbplats under titeln *Plan för utbildningar på introduktionsprogram*.

3.8 Webbaserad handledarutbildning och apl-utvecklarutbildning

Den nationella webbaserade handledarutbildningen och apl-utvecklarutbildningen för yrkeslärare är exempel på insatser som också vänder sig till handledare på arbetsplatser som tar emot elever från yrkesintroduktion samt till skolor och verksamma inom programmet. Till den förstnämnda utbildningen har gjorts vissa tillägg. Denna utbildning omfattar numera avsnitt om arbetsmiljö och om elever i behov av särskilt stöd. Den andra utbildningen genomförs varje termin på åtta platser med 15 – 30 deltagare vid varje utbildning. Dessa insatser syftar till att utveckla yrkesutbildningens kvalitet och bidrar även till utvecklingen av introduktionsprogrammet yrkesintroduktion.

3.9 Insatser för att stärka utbildningens kvalitet för nyanlända

Inom ramen för regeringsuppdraget om att stärka utbildningens kvalitet för nyanlända elever genomför Skolverket insatser inom ett antal centrala områden. Det handlar bland annat om utbildning för nyanlända elever och elever med annat modersmål än svenska, språk- och kunskapsutvecklande arbetssätt, svenska som andraspråk, studiehandledning på modersmålet, studie- och yrkesvägledning och elevhälsa. En hel del av detta material, som riktar sig mot nyanländas lärande, publiceras på Skolverkets webbplats. Några av dessa insatser riktar sig till verksamma inom introduktionsprogrammen, däribland yrkesintroduktion.¹⁰

4. Dokumentation av yrkeskunskaper

Inom ramen för deluppdrag 3, *Dokumentation av yrkeskunskaper*, fick Skolverket i uppdrag att meddela föreskrifter med innebörden att gymnasieintyg ska innehålla tydlig information om vilka yrkeskunskaper eleven fått under utbildningen. Skolverket fick också i uppdrag att även utveckla stöd för dokumentation av yrkeskunskaper i syfte att underlätta elevernas etablering på arbetsmarknaden.

Beträffande det förstnämnda deluppdraget om föreskrifter beslutade Skolverket 2014 om ändring i Skolverkets föreskrifter (SKOLFS 2011:147) om utformningen av gymnasieintyg efter introduktionsprogram i gymnasieskolan. Skolverkets arbete med ändring av föreskrifterna samt övervägande kring vad som ska eller bör beskrivas i ett gymnasieintyg och hur dessa kunskaper kan formuleras har beskrivits i 2015 års redovisning (Dnr 2015:242).

¹⁰ Redovisning av plan för genomförande av insatser för att stärka utbildningens kvalitet för nyanlända elever och vid behov för elever med annat modersmål än svenska, Skolverket 2015 (Dnr 2015:779).

Beträffande det andra deluppdraget att utveckla stöd för dokumentation av yrkeskunskaper har Skolverket publicerat ett sådant stödmaterial samt en introducerande film. Stödmaterialiet bär titeln *Dokumentera yrkeskunskaper från introduktionsprogrammet yrkesintroduktion* och är publicerat på Skolverkets webbplats.

Stödmaterialiet omfattar dels en beskrivning av bestämmelser som gäller för introduktionsprogrammet yrkesintroduktion, en diskussion om begreppet yrkeskunskaper ur ett forskningsperspektiv samt en diskussion om de kunskapsbegrepp som används i gymnasieskolan och i den gemensamma europeiska referensramen EQF. Vidare innehåller stödmaterialiet fem fiktiva exempel på individuella studieplaner och gymnasieintyg. Exemplen illustrerar programmets bredd i syfte, yrkesområden, innehåll och omfattning. Därför finns det både exempel på elever som vill gå vidare till ett yrkesprogram och elever vars utbildning främst syftar till att underlätta etablering på arbetsmarknaden. Stödmaterialiet är tillgängligt via följande länk: <https://www.skolverket.se/om-skolverket/publikationer/visa-enskild-publikation?url=http%3A%2F%2Fwww5.skolverket.se%2Fwtpub%2Fws%2Fskolbok%2Fwpubext%2Ftrycksak%2FRecord%3Fk%3D3744>

5. Statsbidrag om stöd för utveckling av kvaliteten inom yrkesintroduktion

Skolverket fick i uppdrag att fördela medel till skolhuvudmän för utveckling av kvaliteten i yrkesintroduktion. Villkoren för statsbidraget regleras i förordning (2013:444) om statsbidrag för yrkesintroduktion i gymnasieskolan. I enlighet med förordningen fick Skolverket även i uppdrag att följa upp och redovisa hur statsbidraget användes.

Som framgår av tidigare avsnitt har de pågående insatserna och uppföljningen av statsbidragets användning på olika sätt integrerats i Skolverkets arbete med hela uppdraget.

Nedan sammanfattas tidigare års redovisningar av regeringsuppdrag avseende statsbidrag för yrkesintroduktion i gymnasieskolan kompletterat med redovisningar gällande åren 2015 och 2016.

5.1. 2013 års statsbidrag

Skolverket hade vid ansökningsomgångens slut den 4 november 2013 tagit emot ansökningar om sammanlagt 47 944 472 kronor från totalt 92 huvudmän, varav 80 kommunala och 12 enskilda. Totalt beviljades 67 huvudmän, varav 61 kommunala och 6 enskilda, statsbidrag för yrkesintroduktion i gymnasieskolan för år 2014. Skolverket betalade ut 27 751 129 kronor för 76 olika utvecklingsinsatser.

5.2 2014 års statsbidrag

För år 2014 inkom 117 ansökningar från 106 huvudmän om totalt drygt 61 miljoner kronor. Totalt beviljades 56 huvudmän, varav 46 kommunala och 10 enskilda,

statsbidrag för yrkesintroduktion i gymnasieskolan. Skolverket betalade ut drygt 24 miljoner kronor för 57 olika utvecklingsinsatser.

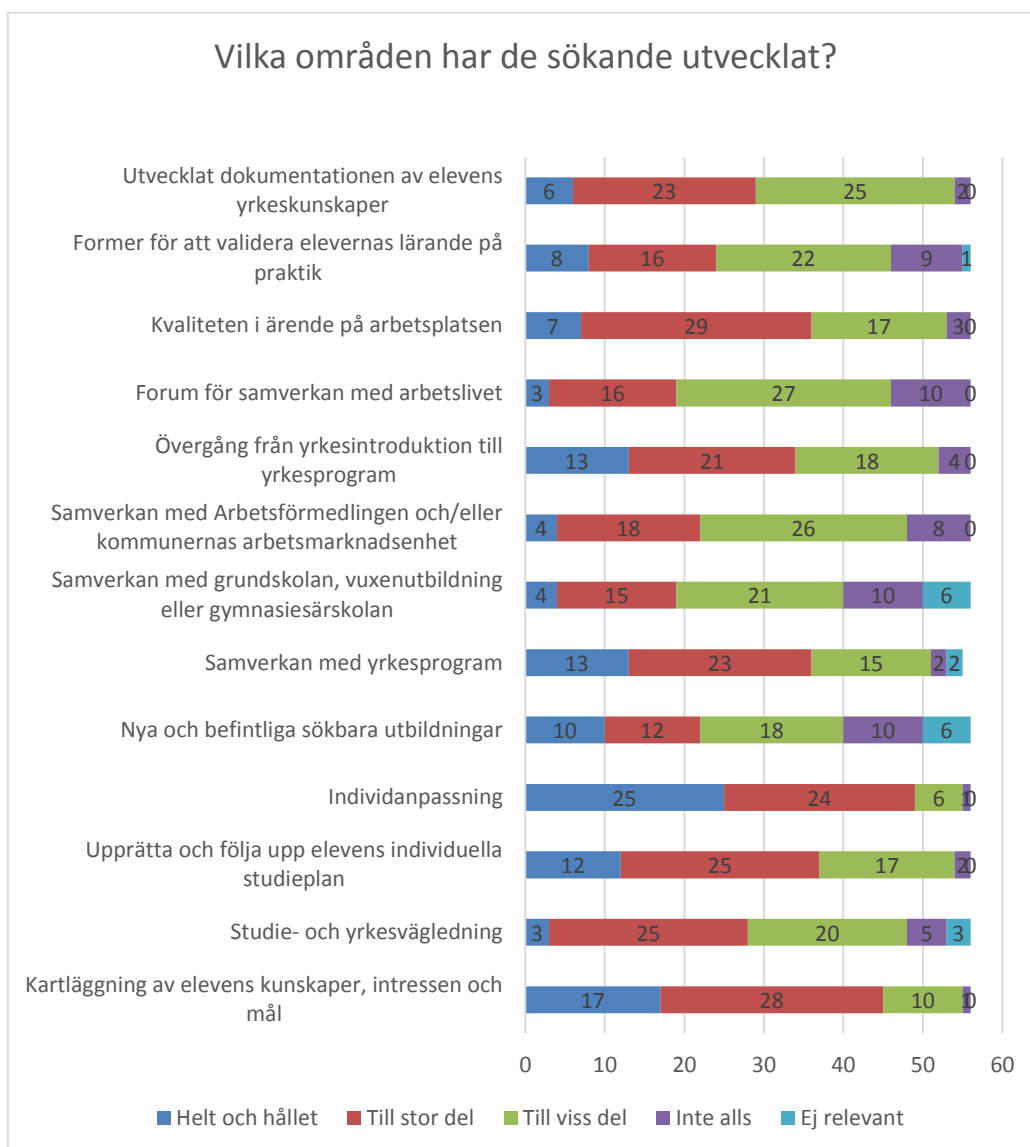
Samtliga 57 insatser har redovisats i enlighet med 6 § förordningen (2013:444) om statsbidrag för yrkesintroduktion i gymnasieskolan. Skolverket bedömde att 18 redovisade insatser inte uppfyllde kraven enligt 7 § i förordningen. Myndigheten har därför återkrävt totalt 1 879 484 kr, motsvarande 7,79 procent av utbetalat bidrag. Detta är jämförbart med 2013 års statsbidrag då andelen medel som återkrävdes uppgick till 8,5 procent.

5.3. 2015 års statsbidrag

För år 2015 inkom 92 ansökningar från 81 huvudmän om totalt drygt 57 miljoner kronor. Totalt beviljades 54 huvudmän, varav 46 kommunala och 10 enskilda, statsbidrag för yrkesintroduktion i gymnasieskolan. Skolverket betalade ut drygt 24 miljoner kronor för olika 57 utvecklingsinsatser.

Diagrammet nedan avser vilka utvecklingsinsatser som huvudmannen använt bidraget till. ”Helt och hållet” avser att 100 % av bidraget använts till exempelvis ”Individanpassning”. Av diagrammet kan utläsas att skolhuvudmännen och skolorna till största delen arbetat med insatser som syftar till att utveckla individanpassningen av yrkesintroduktion. Andra områden som de sökande anger att de helt och hållet eller till stor del genom statsbidraget utvecklat i särskilt stor grad är kvaliteten i lärande på arbetsplatsen, övergång från yrkesintroduktion till yrkesprogram, samverkan med yrkesprogram, upprätta och följa upp elevens individuella studieplan samt kartläggning av elevens kunskaper, intressen och mål.

Diagram 5.2. Sammanställning av svaret på frågan ”Vilka områden har skolan utvecklat?” från de skolor som beviljats 2015 års statsbidrag.



5.4. Inkomna ansökningar och beviljade bidrag för år 2016

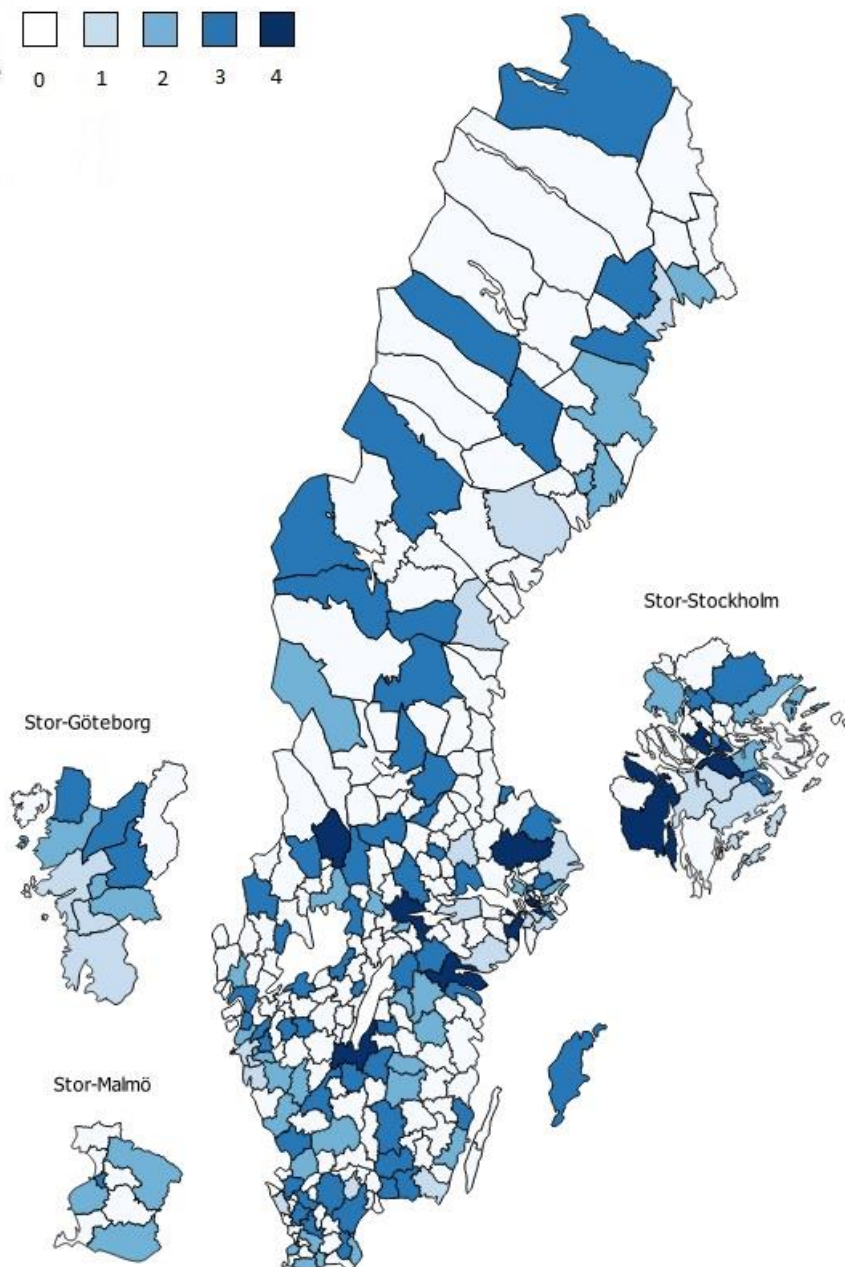
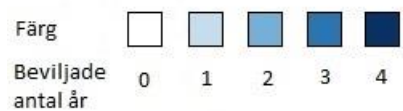
År 2016 inkom 78 ansökningar från 65 huvudmän om totalt drygt 48 miljoner kronor. Totalt har 39 beviljats statsbidrag. Skolverket har 2016 betalat ut knappt 25 miljoner kronor för 45 utvecklingsinsatser.

I handläggningen av ansökningarna har Skolverket utgått från tidigare överväganden gällande bedömning av i vilken grad insatserna kan bidra till att utveckla kvaliteten i yrkesintroduktionen. Skolverket ska också ta hänsyn till behovet av geografisk spridning vid fördelningen av bidraget och har därför bland de ansökningar som har god kvalitet särskilt prioriterat ansökningar från regioner som inte beviljats medel under de tre tidigare ansökningsomgångarna.

5.5. Fördelning av statsbidrag 2013 - 2016

Diagram 2 ger en bild av hur fördelningen av antalet statsbidrag till kommunala huvudmän ser ut i landet. Många kommuner erbjuder inte yrkesintroduktion. 2016 var det 118 kommuner som inte hade någon elev i år 1 på yrkesintroduktion. 16 kommuner har beviljats statsbidrag en gång, 31 kommuner två gånger, 59 kommuner tre gånger och 7 kommuner har sökt och beviljats statsbidrag vid alla fyra ansökningstillfällena. Det innebär att det återstår knappt 60 kommunala huvudmän som erbjuder yrkesintroduktion, men som inte sökt eller beviljats statsbidrag. I vissa fall kan det bero på att kommunerna saknar administrativa resurser för att söka bidraget och genomföra utvecklingsinsatser.

Diagram 5.1. Statsbidrag för yrkesintroduktion 2013-2016. Fördelning av beviljat statsbidrag till kommunala huvudmän.



6. Slutord

Regeringsuppdraget om utveckling av introduktionsprogrammet yrkesintroduktion har gett Skolverket en möjlighet att ta ett helhetsgrepp på programmet. Genomförandet av de tre deluppdragen resulterade i synergieffekter. Det gällde såväl tematiskt i genomförda dialoger, seminarier och konferenser, i utvecklandet av skilda stödmaterial samt i fördelningen av statsbidrag. I genomförandet av de skilda delprojekten har innehållet utvecklats och Skolverket har sannolikt kommit längre jämfört med om regeringsuppdraget hade varit uppdelat i tre skilda uppdrag.