

## **Relationen mellan provresultat och betyg i grundskolans årskurs 6 och årskurs 9 2017**

### **Sammanfattning**

På nationell nivå visar resultaten att majoriteten av eleverna i både årskurs 6 och årskurs 9 får samma ämnesbetyg som provbetyg. Där skillnader förekommer handlar det främst om ett betygssteg lägre eller högre än provbetyget. Det är generellt vanligare att flickor har ett högre ämnesbetyg än provbetyg jämfört med pojkar.

Det går inte utifrån statistiken att fastställa om vissa skolenheter eller huvudmän sätter för höga eller för låga ämnesbetyg för enskilda elever, oavsett hur mycket de avviker från resultaten på de nationella proven. Det kan vara så att det betyg som är högre eller lägre än provbetyget är mer representativt än provbetyget för den kunskap eleven visat under sin skoltid.

Det förekommer en variation mellan skolenheterna när det gäller skillnaderna mellan ämnesbetyg och provbetyg. Det finns skolenheter, i såväl årskurs 6 som årskurs 9, där eleverna får exakt samma ämnesbetyg som provbetyg likaväl som det finns skolenheter där eleverna övervägande får lägre och skolenheter där eleverna övervägande får högre betyg än provbetyg.

I och med införandet av en ny betygsskala 2013 har variationen mellan skolors betygssättning i relationen till de nationella proven ökat.

## Innehåll

<b>Inledning</b> .....	2
Bakgrund .....	2
Betyg.....	2
Nationella prov .....	3
Underlag för resultatredovisningen .....	4
Datamaterial .....	4
<b>Resultat</b> .....	5
Nationell nivå – matematik, engelska och svenska .....	5
Betyg respektive provbetyg över tid.....	5
Lägre, lika eller högre betyg än provbetyg.....	9
Skolenhetsnivå.....	11
Skolenheternas nettoavvikelse mellan högre och lägre betyg än provbetyg ...	11
Variation i nettoavvikelser över tid.....	15
Naturorienterade och samhällsorienterade ämnen.....	16
Nationell nivå – lägre, lika eller högre betyg än provbetyg .....	16
Skolenheternas nettoavvikelse mellan högre och lägre betyg än provbetyg ...	18
<b>Statistikredovisning i databasen SIRIS</b> .....	22

## Inledning

Här redovisas relationen mellan resultatet på nationella prov och betyg i årskurs 6 och 9 för 2017. Syftet med denna redovisning är att beskriva relationen mellan provresultat och ämnesbetyg. Syftet är *inte* att ge en heltäckande bild av likvärdighet i betygsättning.

En jämförelse som redovisas är hur ämnesbetygen i skolorna förhåller sig till resultaten på de nationella proven. Det åskådliggörs av andelen elever som har samma betyg som provbetyg samt hur stor andel som har högre respektive lägre betyg jämfört med provbetyg i respektive ämne.

Betyg och provbetyg är olika på flera sätt. De nationella proven är inte examensprov utan ska vara en del av lärarens samlade information om en elevs kunskaper. Proven genomförs vid nationellt beslutade tillfällen och prövar inte hela innehållet i kursplanen, utan endast delar av den. Betygen i slutet av årskurs 6 respektive årskurs 9 bygger, till skillnad från provbetyget, på många bedömningar som gjorts vid olika tillfällen och på många olika sätt. Betygen grundar sig på alla delar av kunskapskraven i ett ämne och ska utgå från all tillgänglig information om vad eleven kan.

Skillnader mellan provbetyg och ämnesbetyg behöver med andra ord inte innebära några felaktigheter från skolans eller lärarens sida. Däremot kan såväl en liten som en stor skillnad mellan ämnesbetyg och provbetyg på skolenhetsnivå behöva analyseras vidare lokalt. Mycket stor skillnad mellan ämnesbetyg och provbetyg, till exempel om många elever på skolenheten har flera betygssteg högre ämnesbetyg än provbetyg, kan vara tecken på att skolan eller huvudmannen behöver se över arbetet med betygsättning. En mycket hög överensstämmelse, till exempel om alla elever på skolan har samma ämnesbetyg som provbetyg, kan också vara en signal om att analyser av betygsättningen behöver göras.

## Bakgrund

### Betyg

Eleverna får terminsbetyg i slutet av varje termin från höstterminen i årskurs 6 upp till höstterminen i årskurs 9. Slutbetyg sätts i slutet av våren i årskurs 9 eller när ett ämne har avslutats. Det är med slutbetyget som eleven söker in till gymnasieskolan. I terminsbetygen bedöms elevens kunskaper mot de delar av kunskapskraven som rör det som undervisningen har behandlat. När betyg sätts i slutet av årskurs 6 och 9 bedöms elevernas kunskaper mot samtliga kunskapskrav för respektive årskurs.<sup>1</sup>

Syftet med terminsbetyg är i huvudsak att ge ökad tydlighet i informationen om elevernas kunskapsutveckling till elever, vårdnadshavare och beslutsfattare.<sup>2</sup> Syftet

---

<sup>1</sup> 10 kap. 19 § skollagen (2010:800)

<sup>2</sup> Prop. 2008/09:66. *En ny betygs skala*, s. 7.

med slutbetyget är i huvudsak att sammanfatta elevens visade kunskaper i slutet av grundskolan och i relation till kunskapskraven.

I årskurs 9 sattes slutbetyg enligt det mål- och kunskapsrelaterade systemet för första gången läsåret 1997/98. Sedan läsåret 2012/13 ges betyg enligt den nya betygsskalan (A–F). Terminsbetyg i årskurs 6 infördes läsåret 2012/13.

### **Nationella prov**

Nationella prov är obligatoriska i grundskolans årskurs 3, 6 och 9. Syftet med de nationella proven är i huvudsak att stödja en likvärdig och rättvis bedömning och betygssättning, samt att ge underlag för en analys av i vilken utsträckning kunskapskraven uppfylls på skolnivå, på huvudmannanivå och på nationell nivå.

Proven utgår från kursplanerna, som är uppbyggda utifrån syften, centralt innehåll och kunskapskrav. I syftet anges ett antal långsiktiga mål som är uttryckta som ämnesspecifika förmågor. Dessa gäller för alla årskurser och ligger till grund för kunskapskraven.

De nationella proven ska användas som stöd vid bedömning och betygssättning. Proven är ett komplement till lärarnas övriga bedömningsunderlag och kan inte på egen hand ge läraren en fullständig bild av elevens kunskaper då inte alla delar av kursplanen prövas i de nationella proven. De prövar delvis olika kunskapsområden inom ämnena från år till år för att över flera år täcka alla delar i ämnet. Genom resultat från de nationella proven kan skolan och huvudmannen tydliggöra behov av insatser. I dialog med rektor och huvudman kan resultaten ge underlag för resursfördelning och fortbildningsinsatser.

I årskurs 6 genomfördes nationella prov första gången läsåret 2011/12. Proven omfattade då ämnena engelska, matematik och svenska alternativt svenska som andraspråk<sup>3</sup>. Läsåret 2012/13 utökades de nationella proven med de naturorienterande ämnena biologi, fysik och kemi och de samhällsorienterande ämnena geografi, historia, religionskunskap och samhällskunskap. Proven i de naturorienterande och samhällsorienterande ämnena var läsåret 2014/15 frivilliga för skolorna att använda och från och med läsåret 2015/16 erbjuds inte längre nationella prov i dessa ämnen i årskurs 6.

Nationella prov i årskurs 9 genomfördes för första gången läsåret 1997/98 i ämnena engelska, matematik och svenska alternativt svenska som andraspråk. Mellan läsåret 1997/98 och läsåret 2001/02 samlades resultaten från de nationella proven in från ett urval av skolor. Sedan läsåret 2002/03 samlas resultaten in för samtliga elever. Läsåret 2008/09 utökades proven med de naturorienterande ämnena biologi, fysik och kemi och läsåret 2012/13 utökades de nationella proven ytterligare med de samhällsorienterande ämnena geografi, historia, religionskunskap och samhällskunskap.

---

<sup>3</sup> Eleverna som följer kursplanen i svenska respektive svenska som andraspråk gör samma prov, men bedömningen sker utifrån kursplanen i respektive ämne.

De nationella proven i de tre naturorienterande ämnena fördelas genom tre urval över samtliga Sveriges skolenheter med årskurs 9. Varje skolenhet gör ett av de tre nationella proven. På motsvarande sätt fördelas de fyra samhällsorienterande nationella proven genom fyra urval över skolenheter med årskurs 9. Varje urval är representativt för samtliga skolenheter med årskurs 9. Motsvarande urvalsproceduren gjordes för årskurs 6 läsåret 2012/13. Det första läsåret som nationella prov infördes i de naturorienterande och samhällsorienterande ämnena i respektive årskurs var en utprövningsomgång och det görs ingen jämförelse av provbetyg och ämnesbetyg för utprövningsåret.

### **Underlag för resultatredovisningen**

I redovisningen ingår endast elever där uppgift om både provbetyg och ämnesbetyg finns tillgängliga. I redovisningen på skolenhetsnivå ingår endast skolenheter där det finns uppgifter om minst 15 elever. Antal skolenheter och elever varierar beroende på årskurs, ämne och år.

Under vårterminen 2017 fanns indikationer på att vissa av de nationella delproven i årskurs 9 hade varit åtkomliga på förhand. Skolverket rekommenderade då att skolan skulle använda ersättningsprov om man fick kännedom om att provet eller delar av provet blivit känt bland eleverna på skolan. Det sker ingen insamling av resultaten om skolan använt ersättningsprov. Istället gavs instruktionen vid insamling av resultaten att ange att ”eleven ej deltagit”, vilket syftar på att ordinarie prov inte använts.

I underlaget till statistiken är andelen elever som har rapporterats som att ”eleven ej deltagit”, märkbar för resultaten i svenska delprov C respektive för resultaten i ett av delproven i biologi. Det innebär att ett provbetyg inte har kunnat beräknas och rapporteras in för elever på berörda skolenheter.

### **Datamaterial**

Analyserna av relationen mellan provbetyg och ämnesbetyg utgår ifrån Skolverkets officiella statistik. Uppgifterna om prov respektive betyg samlas in av Skolverket genom Statistiska centralbyrån (SCB) och publiceras årligen.

Analyserna baseras huvudsakligen på datamaterial för läsåret 2016/17. Tidsserier för årskurs 9 har data från och med läsåret 1997/98 alternativt 2004/05 och tidsserier för årskurs 6 har data från och med läsåret 2012/13.

Slutbetyg, terminsbetyg och provresultat är från juni varje läsår. Analyserna utgår framförallt från ämnena matematik, engelska och svenska då dessa är ämnen som majoriteten av eleverna genomför nationella prov i.

## Resultat

Inledningsvis redovisas betyg respektive provbetyg över tid för årskurs 6 och 9. Fortsättningsvis redovisas hur vanligt det är att elever får lika, högre eller lägre ämnesbetyg jämfört med provbetyg för riket totalt. I redovisningen åskådliggörs också variationen mellan olika skolenheter.

Redovisningen omfattar i huvudsak ämnena matematik, engelska och svenska. Om svenska som andraspråk inte är utskrivet ingår det ämnet ej i redovisningen. För de naturorienterade och samhällsorienterade ämnena i årskurs 9 beskrivs relationen mellan provbetyg och slutbetyg beroende på vilket nationellt prov skolenheten har tilldelats.

### Nationell nivå – matematik, engelska och svenska

#### Betyg respektive provbetyg över tid

De nationella proven har inte till syfte att jämföra elevers kunskaper över tid. Innehållet i proven varierar från år till år. För att resultat från ett år skall vara direkt jämförbart med ett resultat ett annat år krävs mer omfattande och kostsamma analyser och kalibreringar. En jämförelse mellan elevernas betygsfördelning i de nationella proven över tid och betygsfördelning i ämnesbetygen över tid ger endast en överblick av hur resultaten sett ut *i förhållande till varandra* sedan det mål- och kunskapsrelaterade systemet infördes. Vid dessa jämförelser är det viktigt att beakta de grundläggande skillnaderna mellan ämnesbetyg och provens syfte och konstruktion som beskrivs i inledningen. Det är ämnena matematik, engelska och svenska som presenteras i det här avsnittet.

För att redovisa betygsfördelningen inom respektive ämne har betygen i vissa analyser omvandlats till en *genomsnittlig betygspoäng*<sup>4</sup>. En hög genomsnittlig betygspoäng innebär att en stor andel elever har höga betyg jämfört med en låg genomsnittlig betygspoäng.

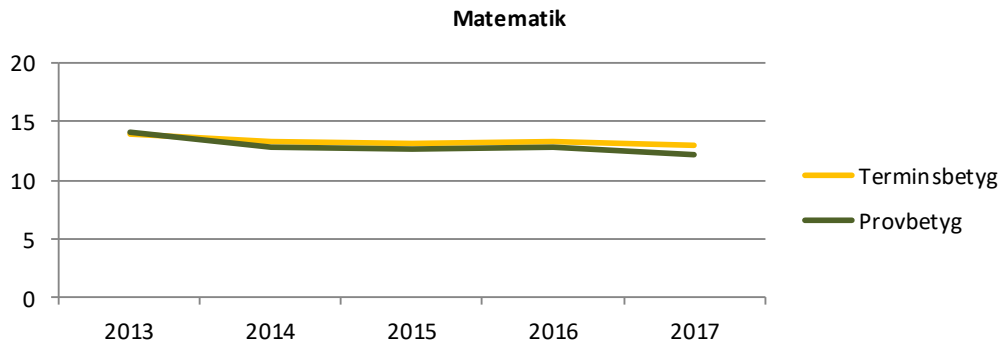
#### *Årskurs 6*

Skillnaderna mellan provbetygen och ämnesbetygen i årskurs 6 har varit liten med små förändringar sedan 2013. Den genomsnittliga betygspoängen i engelska är något högre i provbetyget än i ämnesbetyget under perioden.

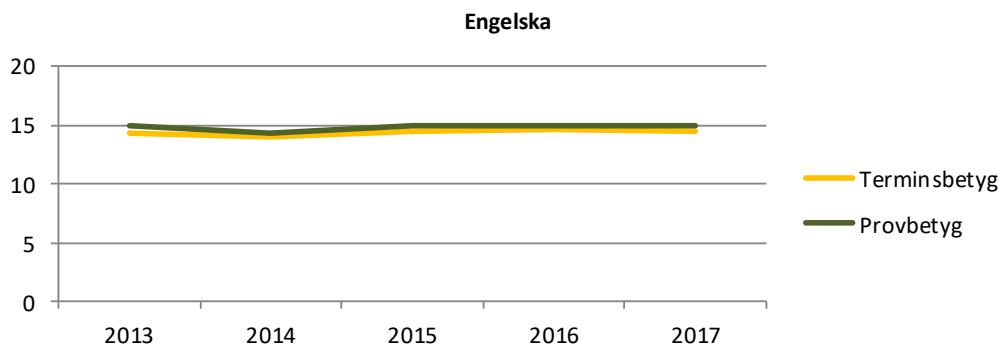
---

<sup>4</sup> Betyget F ger 0 poäng, E ger 10 poäng, D ger 12,5, C ger 15, B ger 17,5 och A ger 20 poäng. Den högsta möjliga betygspoängen är 20 poäng och det lägsta är 0 poäng i respektive ämne.

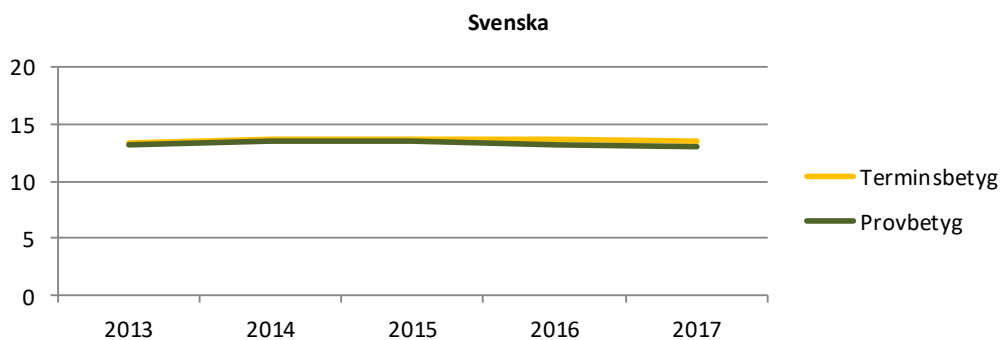
**Diagram 1. Genomsnittlig betygspoäng för provbetyg och terminsbetyg 2013–2017, årskurs 6, matematik.**



**Diagram 2. Genomsnittlig betygspoäng för provbetyg och terminsbetyg 2013–2017, årskurs 6, engelska.**



**Diagram 3. Genomsnittlig betygspoäng för provbetyg och terminsbetyg 2013–2017, årskurs 6, svenska.**



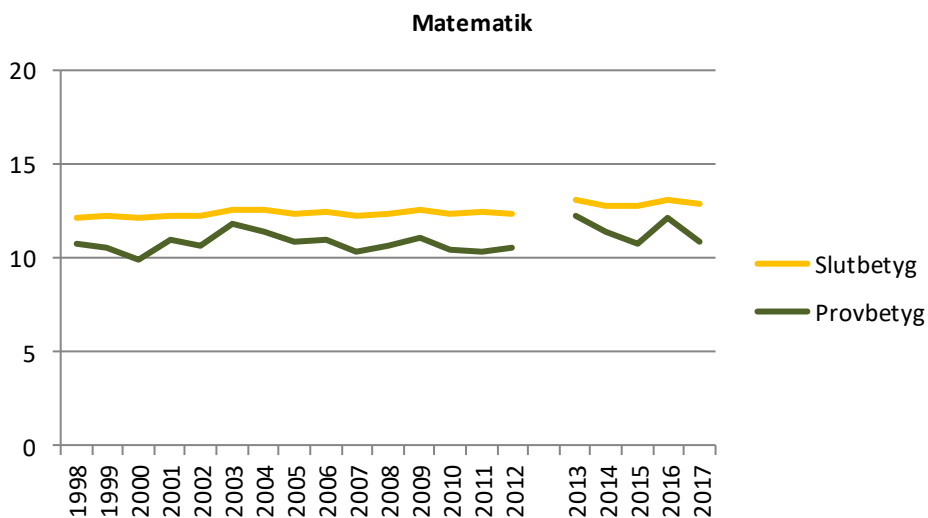
### *Årskurs 9*

Slutbetyg sätts sedan 2013 efter den sexgradiga betygsskalan A–F där A–E står för godkända resultat och F står för ej godkänt resultat. Tidigare har betygsstegen varit

tre nivåer, godkänt (G), väl godkänt (VG) och mycket väl godkänt (MVG)<sup>5</sup>. Elever som inte uppnådde målen fick inte betyg i ämnet.

Under perioden med betygsskalan G/VG/MVG var den genomsnittliga betygspoängen för slutbetyget i matematik, engelska och svenska generellt stabil. Den genomsnittliga betygspoängen för provbetyget har under samma period varierat, men konsekvent legat något under motsvarande slutbetygspoäng i både matematik och svenska för hela perioden. I engelska har provbetyg och slutbetyg legat närmare varandra. Den nya betygsskalan med sex betygssteg jämfört med tidigare tre, infördes 2013 och motsvarande jämförelse har förändrats en del. I matematik har den genomsnittliga betygspoängen för provbetyget varierat, medan den genomsnittliga betygspoängen för slutbetyget har varit stabil. För svenska och engelska har den genomsnittliga betygspoängen för både provbetyg och slutbetyg ökat något i jämförelse med 2013. I engelska är den genomsnittliga betygspoängen sedan 2013 något högre i provbetyget än i slutbetyget. För 2017 ligger dock den genomsnittliga betygspoängen för både slutbetyget och provbetyget i engelska på samma nivå.

**Diagram 4. Genomsnittlig betygspoäng för provbetyg och slutbetyg 1998–2017, årskurs 9, matematik.**

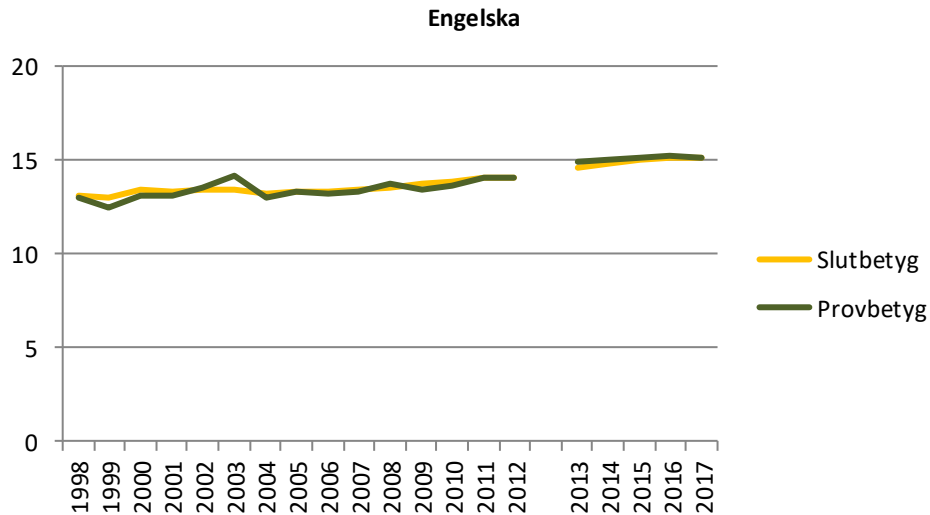


Våren 2003 kom de nationella proven i engelska och matematik ut på nätet i förtid. Det kan förklara ett högre genomsnittligt provbetyg i ämnet det året.

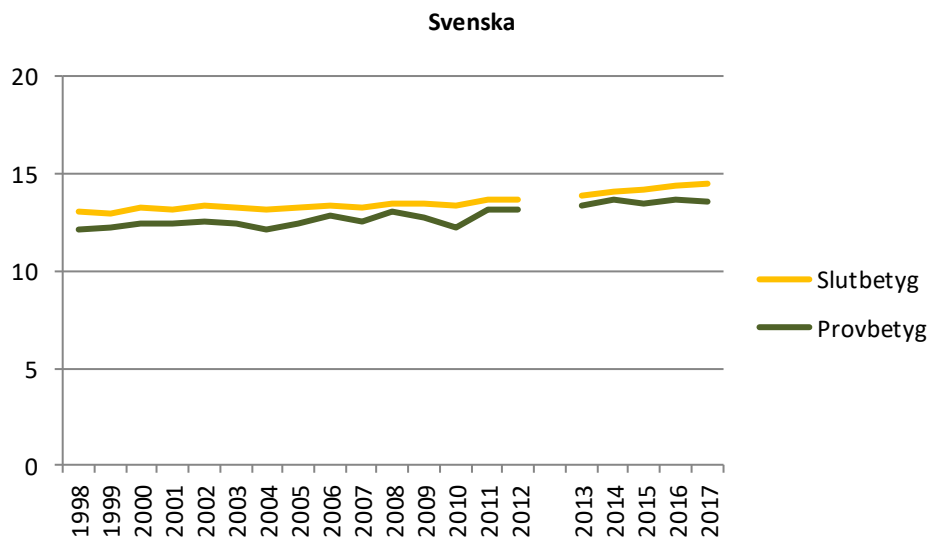
<sup>5</sup> Betyget G gav 10 poäng, VG gav 15 och MVG gav 20 poäng. Den högsta möjliga betygspoängen var 20 poäng i respektive ämne. Det lägsta var 0 poäng då elever som inte uppnådde målen och inte fick betyg i ämnet, tilldelades 0 poäng i den här redovisningen.



**Diagram 5. Genomsnittlig betygspoäng för provbetyg och slutbetyg 1998–2017, årskurs 9, engelska.**



**Diagram 6. Genomsnittlig betygspoäng för provbetyg och slutbetyg 1998–2017, årskurs 9, svenska.**



Som framgår i diagrammen kan skillnaden mellan provbetyg och slutbetyg vara olika stor olika år. En bidragande faktor till att skillnaden varierar kan vara att olika delar av kursplanens innehåll prövas olika år i proven. Ämnesbetygen i sin tur sätts alltid utifrån kursplanens hela innehåll.

Resultaten är inte direkt jämförbara mellan ämnen. Ämnena är olika i sin karaktär och kursplanerna ser olika ut, vilket också avspeglas i provens konstruktion. Till exempel i matematik består kursplanens centrala innehåll av sex övergripande kunskapsområden och i engelska av tre övergripande kunskapsområden. I

matematik ska dessutom ett av kunskapsområdena, problemlösning, tillämpas på alla de andra kunskapsområdena. Detta ger olika förutsättningar för provens utformning och möjligheter i hur mycket av kursplanens innehåll som kan provas vid ett och samma provtillfälle.

Vissa delprov, framförallt i engelska och svenska, består av skrivuppgifter där elevens svar ges i form av en eller ett mindre antal längre texter. Dessa texter bedöms utifrån elevexempel, matriser och bedömningsfaktorer vilka den undervisande läraren förhåller sig till. Systemet innebär att bedömaröverensstämmelsen mellan lärarna kan variera beroende på uppgiftens komplexitet och längd. I vilken utsträckning skillnader i svarens entydighet påverkar skillnaden mellan provbetyg och ämnesbetyg är svårt att avgöra.

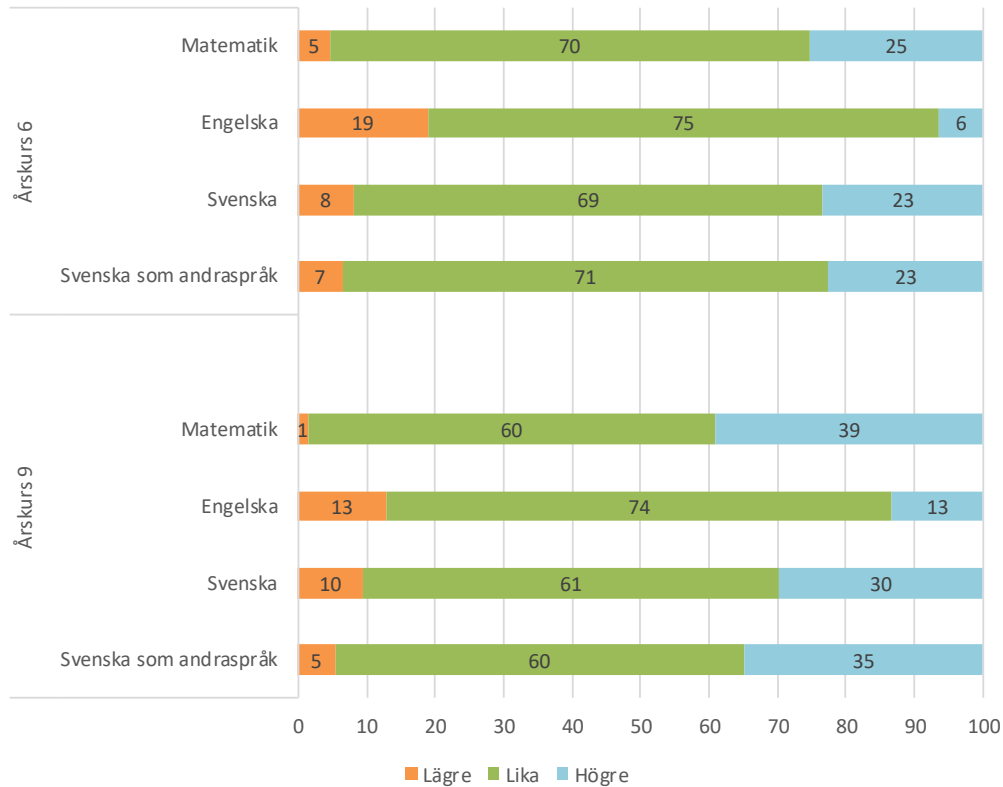
Dessa grundläggande skillnader mellan såväl betygsättning och provens utformning samt skillnader mellan ämnen behöver beaktas även i rapportens efterföljande avsnitt.

### **Lägre, lika eller högre betyg än provbetyg**

Här presenteras relationen mellan provbetyg och ämnesbetyg i årskurs 6 och 9 för ämnena matematik, engelska, svenska och svenska som andraspråk. Resultaten avser läsåret 2016/17. Här redovisas andel av eleverna på riksnivå som har samma ämnesbetyg som provbetyg samt hur stor andel som har högre respektive lägre ämnesbetyg jämfört med provbetyg i respektive ämne.

Generellt för samtliga ämnen och årskurser är att majoriteten av eleverna får samma betyg som provbetyg. En större andel elever erhöll samma betyg som provbetyg i årskurs 6 än i årskurs 9. I årskurs 6 är det 69–75 procent med samma betyg som provbetyg i de olika ämnena och i årskurs 9 är det 60–74 procent. Andelarna har inte förändrats mycket i jämförelse med 2015 och 2016. I motsvarande analys för tidigare år, 2005–2012 med den gamla betygsskalan i årskurs 9, var andelen elever som hade samma betyg som provbetyg något högre, 70–86 procent för de olika ämnena. Detta är en naturlig följd av fler betygssteg. Sannolikheten att få samma betyg är lägre vid sex betygssteg än vid tre betygssteg.

**Diagram 7. Andel (%) elever med lägre, lika eller högre ämnesbetyg jämfört med provbetyg 2017.**



Där skillnader förekommer handlar det främst om ett betygssteg lägre eller högre. Skillnader i form av två eller fler betygssteg är ovanligare. I bägge årskurserna är det vanligast att erhålla ett högre betyg än provbetyg i matematik och att erhålla ett lägre betyg än provbetyg är vanligast i engelska. Här är det av betydelse att provresultaten är mycket olika i dessa ämnen. På provet i engelska i årskurs 9 har 19 procent av eleverna provbetyget A och 4 procent provbetyget F. I provet i matematik i årskurs 9 har däremot 8 procent av eleverna provbetyget A och 18 procent provbetyg F. Detta påverkar antalet elever som kan få ett högre respektive lägre betyg. Det vill säga andelen elever som *kan* få ett lägre betyg än provbetyg är högre i engelska än i matematik.

Flickors och pojkars resultat på såväl nationella prov som i betyg skiljer sig generellt åt. Flickor tenderar generellt att uppnå högre betyg i såväl de nationella proven som i ämnesbetygen. Sett till relationen mellan provbetyg och betyg är det i samtliga ämnen vanligare bland pojkarna att erhålla ett lägre betyg än provbetyg jämfört med flickorna. Bland flickorna är det vanligare att erhålla ett högre betyg än provbetyg jämfört med pojkarna. Mönstret har varit likartat de senaste åren. Skillnaden mellan andel flickor och pojkar i årskurs 9 som har ett högre betyg än provbetyg är som störst i matematik. I matematik har 43 procent av flickorna högre betyg än provbetyg, motsvarande för pojkarna är 35 procent. I årskurs 6 är denna skillnad mellan flickor och pojkar som störst i svenska som andraspråk.

Både i årskurs 6 och 9 är skillnaden mellan andel flickor och pojkar som har ett lägre betyg än provbetyg som störst i engelska.

## Skolenhetsnivå

### Skolenheternas nettoavvikelse mellan högre och lägre betyg än provbetyg

Följande avsnitt åskådliggör skillnader mellan Sveriges skolenheter i andel elever med övervägande lägre eller högre ämnesbetyg än provbetyg, beräknat utifrån *nettoavvikelsen* per skolenhet.

Nettoavvikelsen beräknas<sup>6</sup> genom att subtrahera andelen elever på skolenheten som har ett högre ämnesbetyg än provbetyg med andelen elever som har ett lägre ämnesbetyg. Nettoavvikelsen noll står dels för de skolenheter där alla elever har samma betyg som provbetyg, dels för de skolenheter där lika många elever har lägre som högre betyg jämfört med provbetyg. Det finns också skolenheter med positiva eller negativa nettoavvikelser. Om nettoavvikelsen i diagrammen är positiv betyder det att andelen elever på skolenheten som fått högre betyg än provbetyg i genomsnitt är större än andelen som fått lägre. Om nettoavvikelsen i diagrammen är negativ betyder det att andelen elever på skolenheten som fått lägre betyg än provbetyg i genomsnitt är större än andelen som fått högre.

Jämförelsen av skillnaderna mellan skolenheterna med högst och lägst nettoavvikelse har sina begränsningar. Det finns så kallade tak- och golfeffekter som påverkar nettoavvikelsen. Med tak- och golfeffekter menas de effekter som uppkommer när många elever på en skolenhet får lägsta provbetyget, ett icke godkänt betyg F eller har högsta provbetyget A. Om till exempel många elever på skolenheten har provbetyg A kommer nettoavvikelsen påverkas negativt eftersom elever med provbetyg A endast kan få lika eller lägre slutbetyg.

I diagrammen över skolenheternas nettoavvikelse framkommer inte de skolenheter med en hög andel elever som har samma provbetyg som betyg särskilt tydligt. De skolenheter som ligger nära noll i nettoavvikelse är inte nödvändigtvis ett mått på hur lika skolenheter är i sin betygsättning i förhållande till provbetygen. Om skolenheten har lika många elever som har fått högre och lägre ämnesbetyg än provbetyg, tar dessa elevers resultat ut varandra i summeringen, det vill säga nettoavvikelsen blir noll.

### Matematik

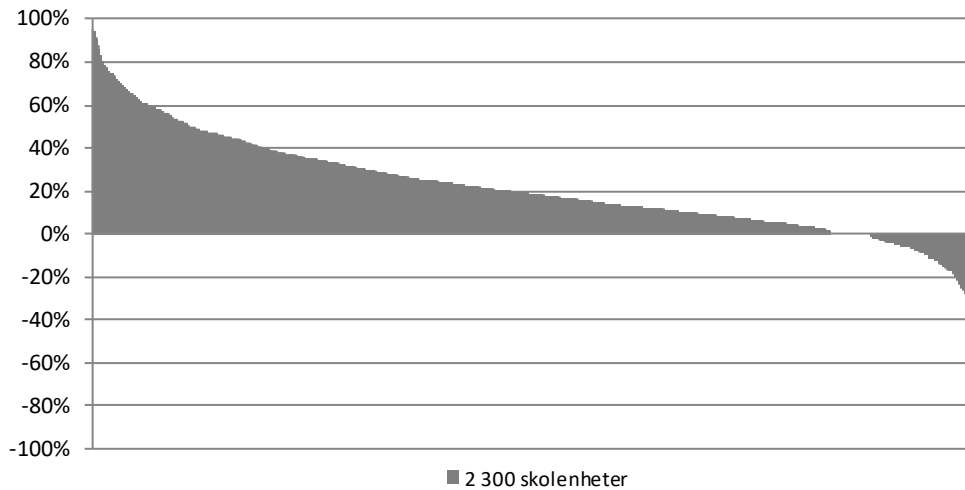
Både i årskurs 6 och i årskurs 9 har flertalet skolenheter en övervägande andel elever med högre betyg än provbetyg i matematik. Några få skolenheter har

---

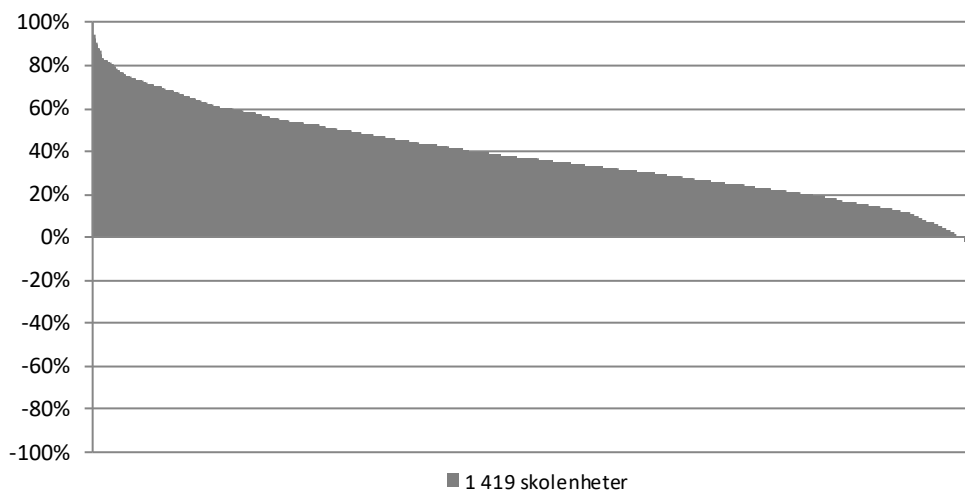
<sup>6</sup> Exempel på nettoavvikelse: Om det på en skola är 40 procent av eleverna som har fått ett högre ämnesbetyg än provbetyg, 50 procent som fått lika samt 10 procent som har fått lägre ämnesbetyg än provbetyg, blir beräknad nettoavvikelse 30 procent (40 minus 10). Resultatet kan tolkas som att det i genomsnitt är 30 procent av alla skolans elever som har fått ett ämnesbetyg som är högre än provbetyget. En negativ nettoavvikelse innebär att skolan i genomsnitt har satt ett lägre ämnesbetyg på eleverna än vad eleverna fått i provbetyg eller med andra ord skolan har en övervägande andel elever med lägre ämnesbetyg än provbetyg.

överbäggande andel elever med lägre betyg än provbetyg. I årskurs 6 finns det dock fler skolenheter än i årskurs 9 som har elever med lägre betyg än provbetyg.

**Diagram 8. Skolenheters nettoavvikelse mellan terminsbetyg och provbetyg 2017, årskurs 6, matematik.**



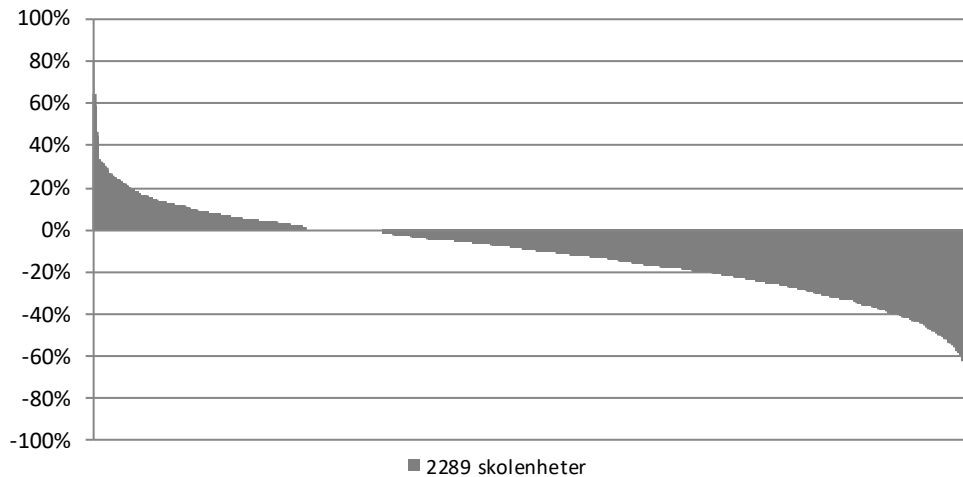
**Diagram 9. Skolenheters nettoavvikelse mellan slutbetyg och provbetyg 2017, årskurs 9, matematik.**



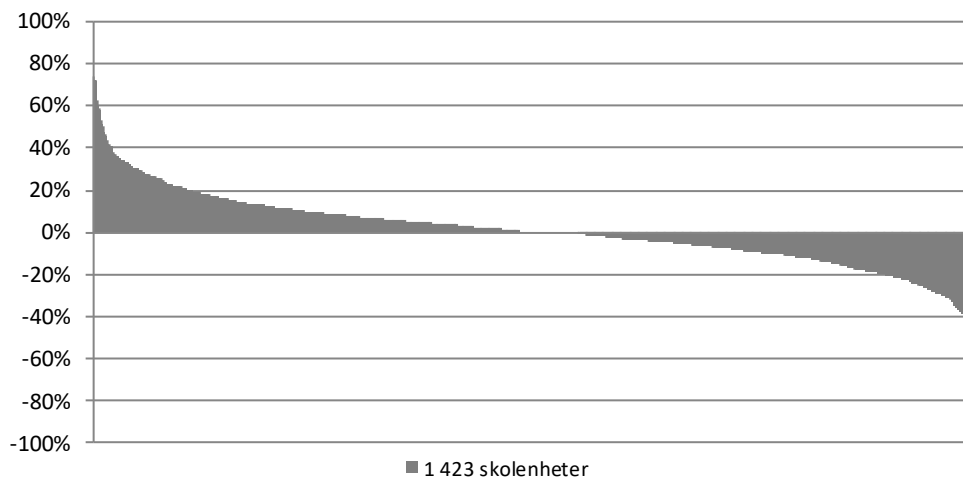
### Engelska

I engelska är mönstret annorlunda jämfört med i matematik och i svenska. I årskurs 6 har flertalet skolenheter en överbäggande andel elever med lägre betyg än provbetyg i engelska. I årskurs 9 är fördelningen jämnare. Ungefär lika många skolenheter har elever med lägre respektive högre betyg än provbetyg i engelska.

**Diagram 10. Skolenheters nettoavvikelse mellan terminsbetyg och provbetyg 2017, årskurs 6, engelska.**



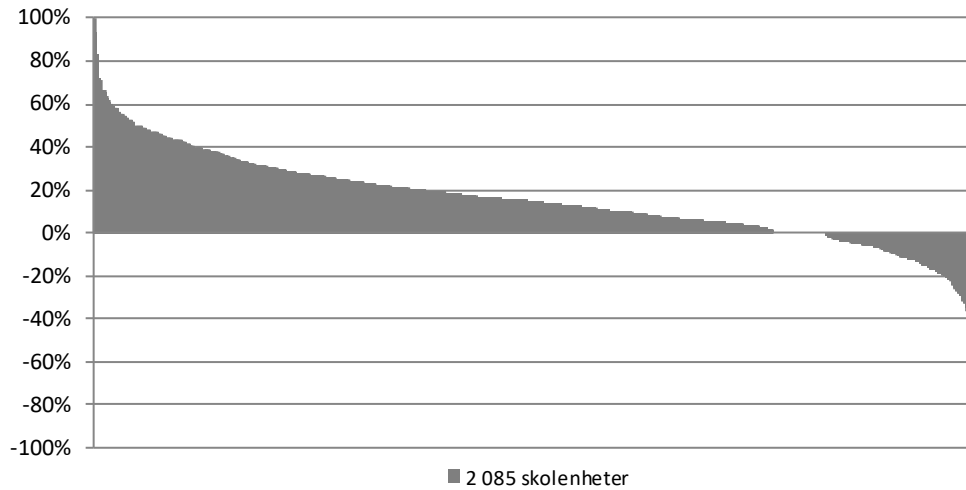
**Diagram 11. Skolenheters nettoavvikelse mellan slutbetyg och provbetyg 2017, årskurs 9, engelska.**



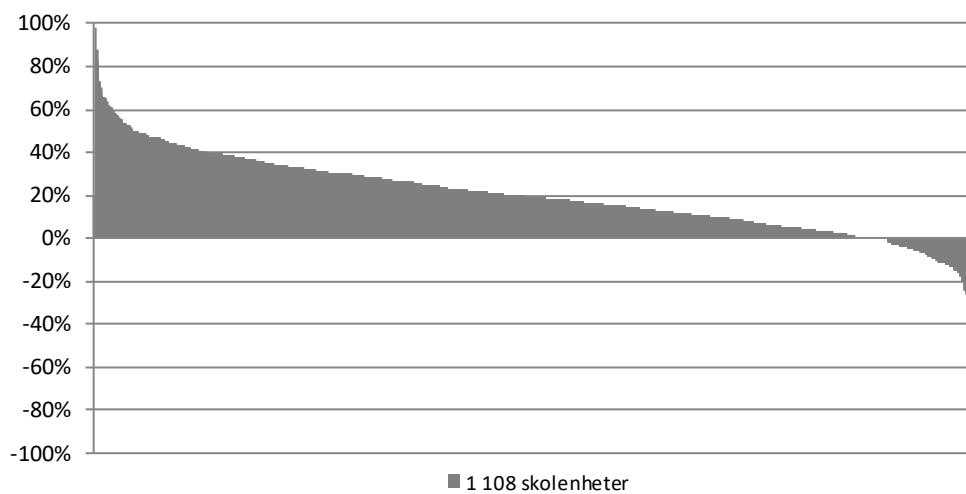
### *Svenska*

I svenska, liksom i matematik, har flertalet skolenheter en övervägande andel elever med högre betyg än provbetyg både i årskurs 6 och årskurs 9. Ett mindre antal skolenheter har övervägande andel elever med lägre betyg än provbetyg.

**Diagram 12. Skolenheters nettoavvikelse mellan terminsbetyg och provbetyg 2017, årskurs 6, svenska.**



**Diagram 13. Skolenheters nettoavvikelse mellan slutbetyg och provbetyg 2017, årskurs 9, svenska.**

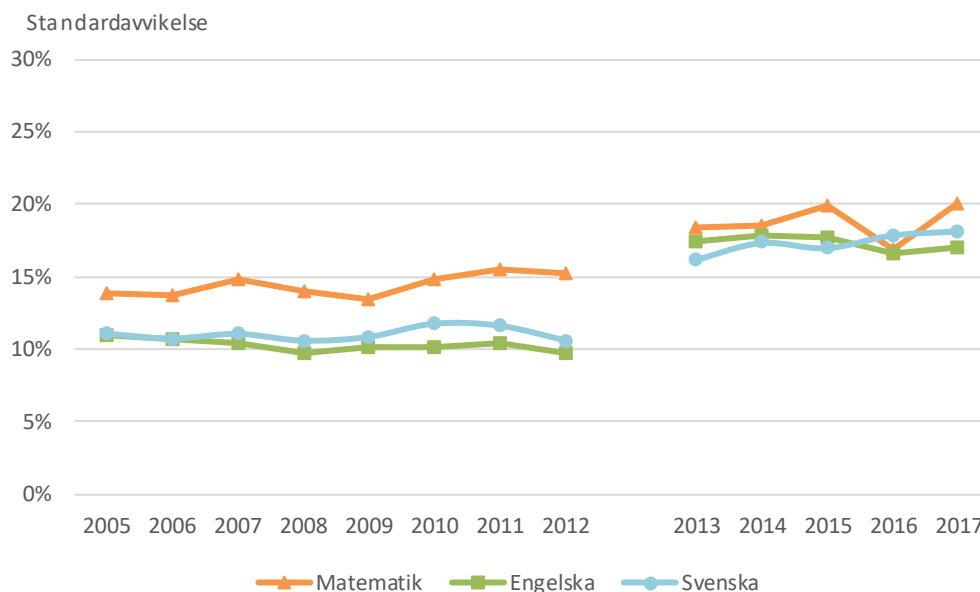


### Variation i nettoavvikelser över tid

Ett sätt att mäta variationen mellan skolenheters nettoavvikelse är med *standardavvikelsen* som beskriver skolenheternas genomsnittliga avstånd till det nationella medelvärdet för nettoavvikelsen. Ju större standardavvikelsen är, desto större är spridningen bland skolenheterna.

Standardavvikelsen i skolors nettoavvikelse används för att kunna jämföra olika år med avseende på hur mycket skolorna skiljer sig i nettoavvikelse. Diagram 14 visar variationen i skolors nettoavvikelse i årskurs 9 för åren 2005–2017.

**Diagram 14. Variation i skolors nettoavvikelse 2005–2017, årskurs 9 för matematik, engelska och svenska.**



Ny sexgradig betygsskala från och med 2013 och skola ändras till skolenhet<sup>7</sup>.

I och med införandet av slutbetyg enligt den nya sexgradiga betygsskalan A–F 2013 ökade standardavvikelsen i alla tre ämnena.<sup>8</sup> Utöver denna förändring finns inga tydliga indikationer på att variationen mellan skolenheternas nettoavvikelse vare sig har ökat eller minskat över tid.

Standardavvikelsen har varit något högre för nettoavvikelsen i matematik än i engelska och svenska. Ett undantag var 2016 då standardavvikelsen för nettoavvikelsen i matematik minskade till samma nivå som övriga ämnen, för att därefter öka igen 2017.

<sup>7</sup> *Skolenhet* är definierad i skollagen och är insamlingsenheten som huvudmän använder vid rapportering av statistikuppgifter. Definitionen skiljer sig från tidigare insamlingsenhet *skola* som inte var inskriven i skollagen.

<sup>8</sup> Se även Skolverket (2016). *Utvärdering av den nya betygsskalan samt kunskapskravens utformning*, sid. 83–88. Där beskrivs en annan metod för att jämföra spridningen i nettoavvikelse mellan skolor som tar hänsyn till att det blivit fler betygssteg 2013.



Standardavvikelsen i nettoavvikelsen 2017 är 20 procent för matematik, 17 procent för engelska och 18 procent för svenska. Motsvarande jämförelse i årskurs 6 av standardavvikelserna för åren 2013–2017 visar en högre nivå jämfört med årskurs 9. Standardavvikelsen i årskurs 6 är 23 procent för matematik och 20 procent för engelska och svenska 2017.

### **Naturorienterande och samhällsorienterande ämnen**

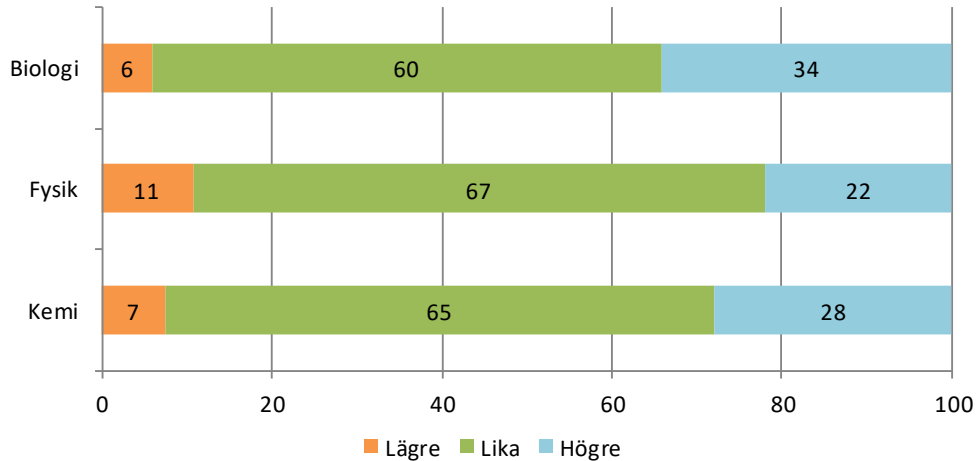
Resultat från de nationella proven i de naturorienterande ämnena finns sedan läsåret 2008/09 i årskurs 9 och i samhällsorienterande ämnen sedan 2012/13. Alla skolenheter genomför inte alla dessa sju nationella prov utan enbart ett av respektive natur- och samhällsorienterande prov. För årskurs 6 finns inte någon uppdatering av jämförelsen provbetyg och ämnesbetyg eftersom det läsåret 2014/15 var frivilligt för skolorna att använda proven. Från och med läsåret 2015/16 erbjuds inte nationella prov i naturorienterande och samhällsorienterande ämnen i årskurs 6.

Inledningsvis presenteras relationen mellan provbetyg och slutbetyg i årskurs 9 för de naturorienterande ämnena biologi, fysik och kemi följt av de samhällsorienterande ämnena geografi, historia, religionskunskap och samhällskunskap.

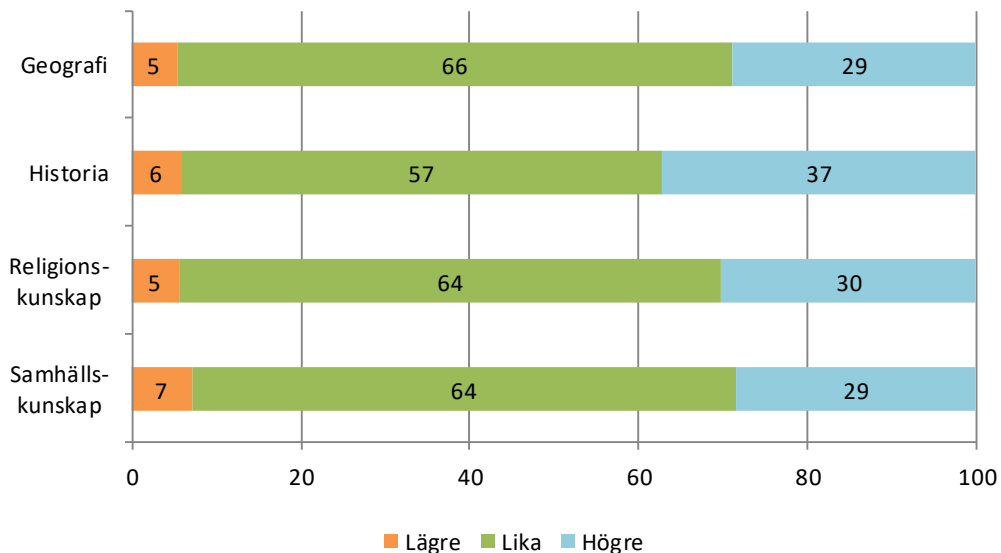
### **Nationell nivå – lägre, lika eller högre betyg än provbetyg**

Generellt för samtliga ämnen är att majoriteten av eleverna får samma slutbetyg som provbetyg.

Andelen elever som 2017 får samma slutbetyg som provbetyg i biologi, kemi och fysik är mellan 60–67 procent. Där skillnader förekommer handlar det främst om ett betygssteg lägre eller högre. Det är vanligare att eleverna erhåller ett högre slutbetyg än provbetyg i biologi och ett lägre slutbetyg än provbetyg är vanligare i fysik.

**Diagram 15. Andel (%) elever med lägre, lika eller högre slutbetyg jämfört med provbetyg i naturorienterande ämnen 2017.**

Resultatet för nationella prov i geografi, historia, religionskunskap och samhällskunskap i årskurs 9 visar att andelen elever som får samma slutbetyg som provbetyg 2017 varierar mellan 57 och 66 procent. Där skillnader förekommer handlar det främst om ett betygssteg lägre eller högre. Det är vanligare att eleverna erhåller ett högre slutbetyg än provbetyg i historia och ett lägre slutbetyg än provbetyg är vanligare i samhällskunskap.

**Diagram 16. Andel (%) elever med lägre, lika eller högre slutbetyg jämfört med provbetyg i de samhällsorienterande ämnena, 2017.**

### Skolenheternas nettoavvikelse mellan högre och lägre betyg än provbetyg

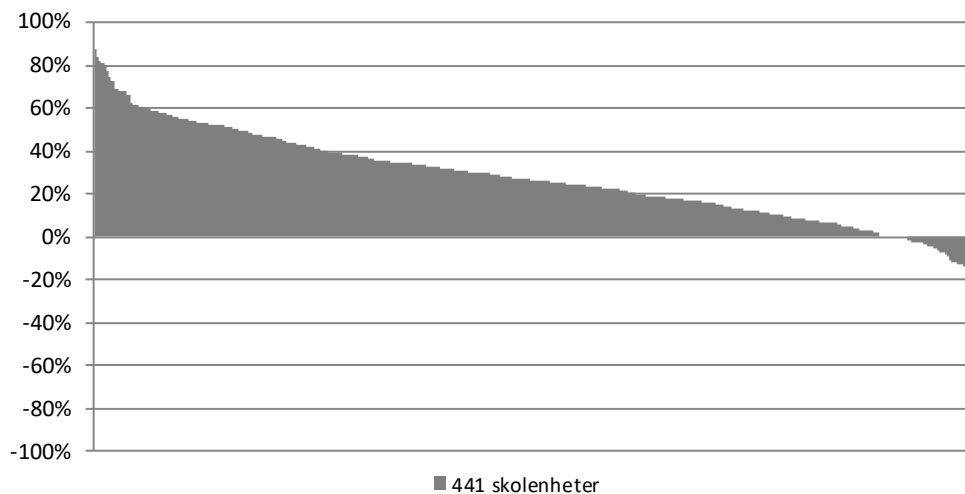
Följande avsnitt åskådliggör skillnader mellan skolenheter i andel elever med övervägande lägre eller högre slutbetyg än provbetyg, beräknat utifrån nettoavvikelsen per skolenhet.

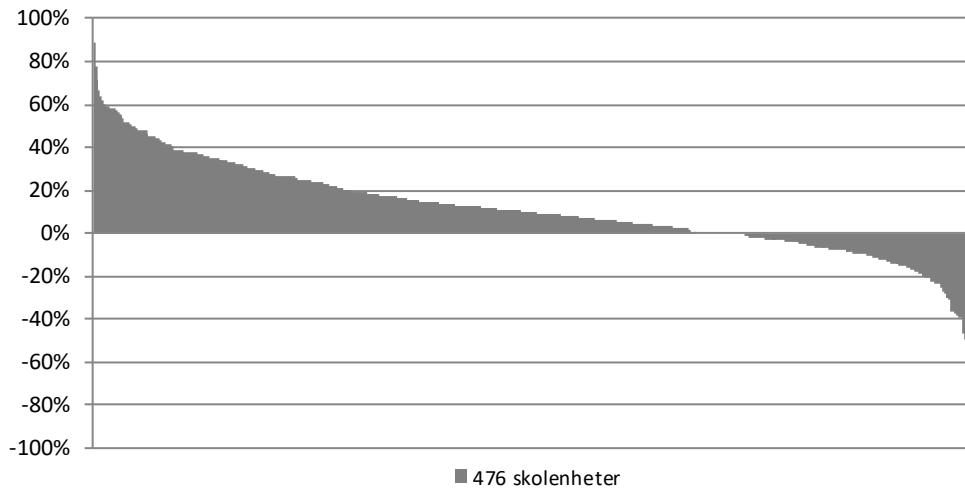
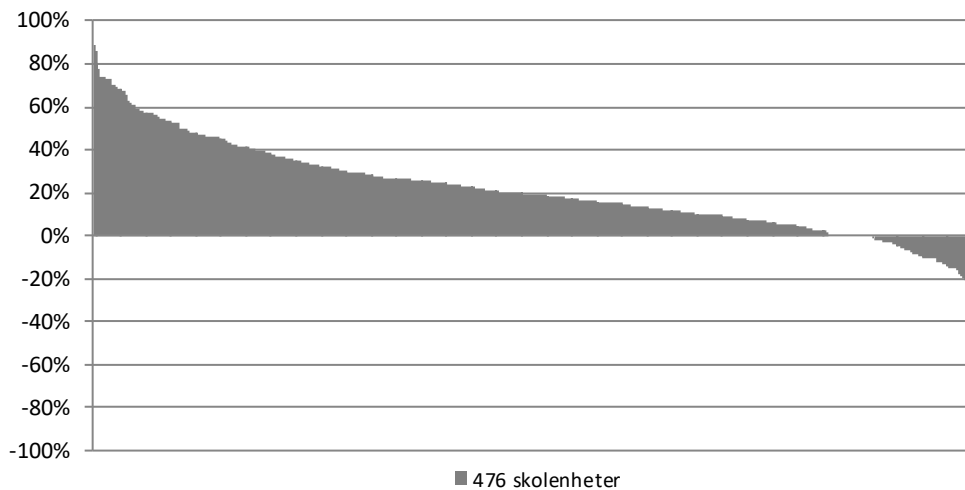
#### *Naturorienterande ämnen*

Varje skolenhet har genomfört nationellt prov i ett av ämnena biologi, fysik och kemi. Det är 441 skolenheter som har provresultat i ämnet biologi, 476 i fysik och 476 i kemi. Skolenheternas skillnader mellan slutbetyg och provbetyg visar variation i nettoavvikelse och att det varierar i de tre ämnena.

I alla tre ämnena har skolenheterna främst positiva nettoavvikelser vilket innebär att skolenheterna i genomsnitt sätter högre slutbetyg jämfört med provbetyget. Det är något färre skolenheter som har nettoavvikelsen noll eller negativa nettoavvikelser. Det är alltså färre skolenheter som i genomsnitt sätter ett slutbetyg som är lägre än provbetyget.

**Diagram 17. Skolenheters nettoavvikelse mellan slutbetyg och provbetyg 2017, biologi.**



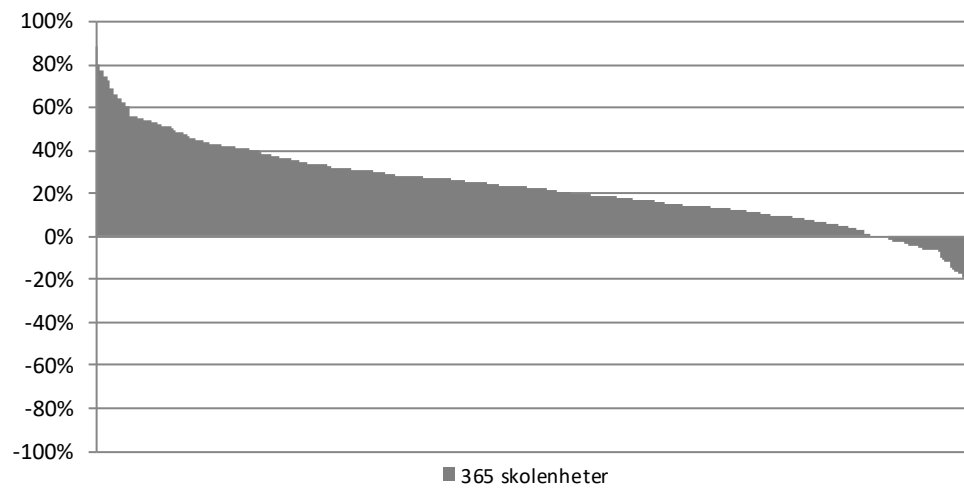
**Diagram 18. Skolenheters nettoavvikelse mellan slutbetyg och provbetyg 2017, fysik.****Diagram 19. Skolenheters nettoavvikelse mellan slutbetyg och provbetyg 2017, kemi.**

### *Samhällsorienterande ämnen*

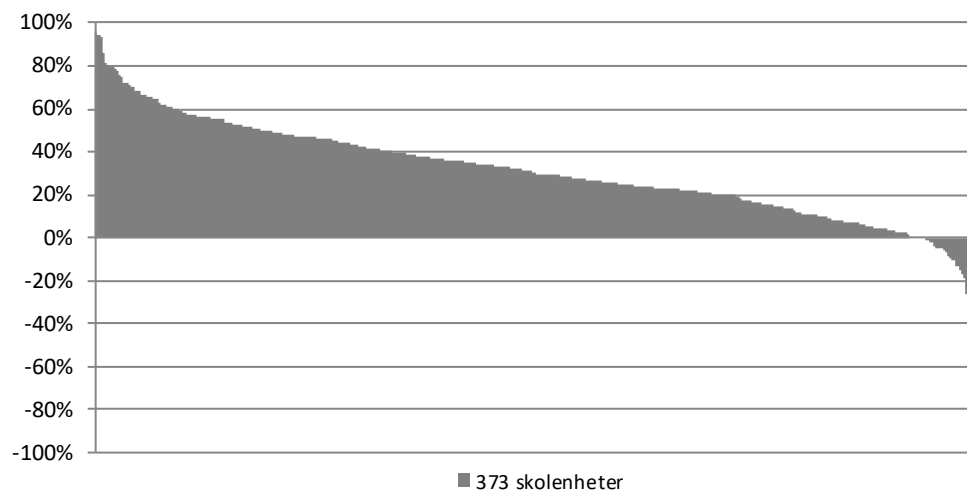
Varje skolenhet har genomfört nationellt prov i ett av ämnena geografi, historia, religionskunskap och samhällskunskap. Det är 365 skolenheter som har provresultat i ämnet geografi, 373 i historia, 348 i religionskunskap och 346 i samhällskunskap.

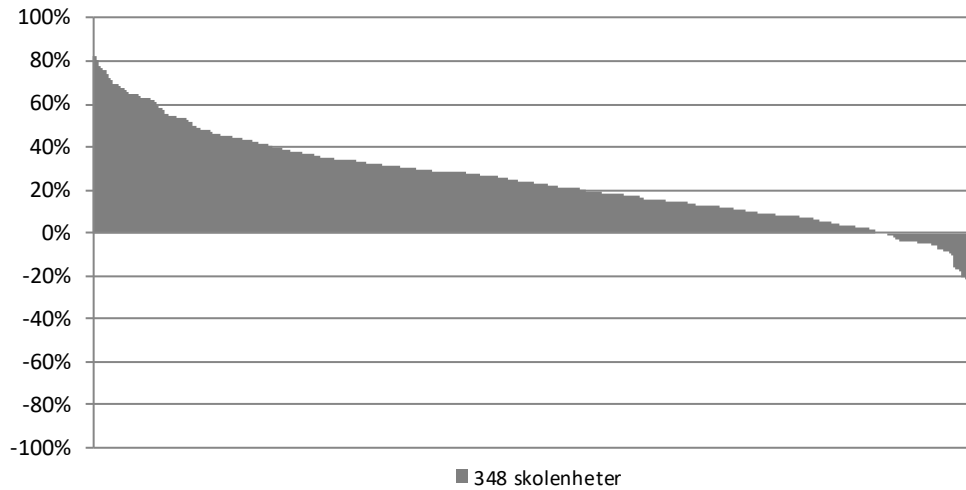
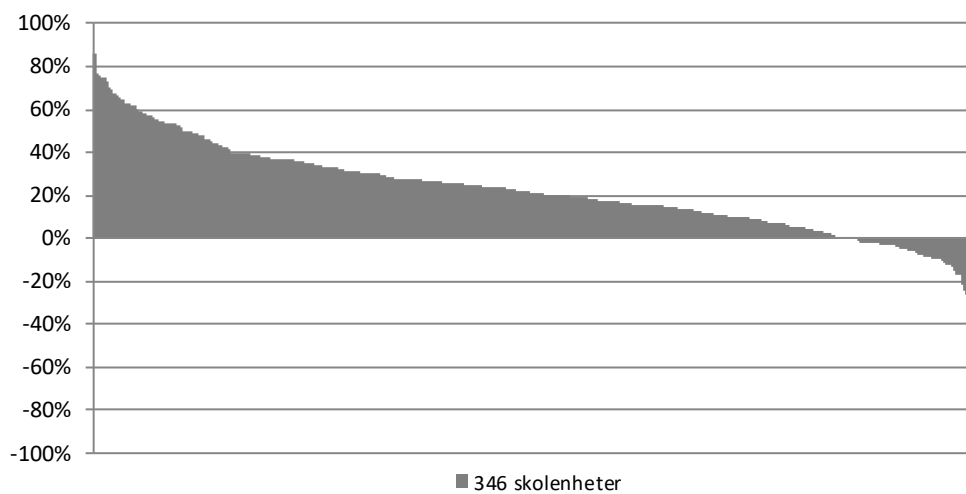
Flertalet skolenheter i de samhällsorienterande ämnena har en övervägande andel elever med högre slutbetyg än provbetyg.

**Diagram 20. Skolenheters nettoavvikelse mellan slutbetyg och provbetyg 2017, geografi.**



**Diagram 21. Skolenheters nettoavvikelse mellan slutbetyg och provbetyg 2017, historia.**



**Diagram 22. Skolenheters nettoavvikelse mellan slutbetyg och provbetyg 2017, religionskunskap.****Diagram 23. Skolenheters nettoavvikelse mellan slutbetyg och provbetyg 2017, samhällskunskap.**

## Statistikredovisning i databasen SIRIS

I Skolverkets databas SIRIS<sup>9</sup> redovisas relationen mellan provbetyg och ämnesbetyg i årskurs 6 och 9 på skolenhetsnivå samt på huvudmanna-, kommun-, läns- och nationell nivå. För varje nivå framgår skillnaden mellan provbetyg och ämnesbetyg i ämnena svenska, svenska som andraspråk, matematik och engelska. Då endast ett urval av skolenheterna i årskurs 9 genomför respektive naturorienterande och samhällsorienterande nationella prov kan varje skolenhet enbart göra motsvarande jämförelser i ett av ämnena biologi, fysik eller kemi respektive geografi, historia, religionskunskap eller samhällskunskap. Eftersom varje urval representerar nationell nivå kan ingen jämförelse göras på huvudmanna-, kommun-, eller länsnivå i dessa ämnen.

---

<sup>9</sup> För årskurs 9 finns relationen i svenska, svenska som andraspråk, matematik och engelska från och med 2005 i SIRIS. De naturorienterande ämnena finns sedan 2010 medan de samhällsorienterande ämnena sedan 2014. För årskurs 6 finns relationen i svenska, svenska som andraspråk, matematik och engelska från och med 2013. Redovisning av relationen i de naturorienterande och samhällsorienterande ämnena finns endast för åren 2013–2014.