

Från gymnasieskola till högskola

– en registerstudie



Från gymnasieskola till högskola

– en registerstudie

Publikationen finns att ladda ner som
kostnadsfri PDF från Skolverkets webbplats:
skolverket.se/publikationer

ISSN: 1103-2421
ISRN: SKOLV-R-466-SE

Grafisk produktion: AB Typoform
Omslagsbild: Caiaimage/Johnér Bildbyrå AB

Skolverket, Stockholm 2018

Förord

Direkt efter examen från de högskoleförberedande programmen i gymnasieskolan ska eleverna per definition vara förberedda för högskoleutbildning. Syftet med denna rapport är presentera fördjupad kunskap om skillnader i denna högskoleförberedelse mellan olika grupper av ungdomar.

I rapporten beskriver vi vilka som gjort direktövergång från högskoleförberedande program till högskolan läsåret 2014/15, samt prestationerna i högskoleutbildningen detta läsår. Rapporten är en del av Skolverkets löpande uppföljning av gymnasieskolan efter reformen Gy 2011.

Rapporten har skrivits av Thomas Furusten, i samarbete med Linda Jervik Steen och Jens Ekblom, samtliga på Skolverkets analysavdelning.

Stockholm, februari 2018

Peter Fredriksson
Generaldirektör

Thomas Furusten
Undervisningsråd

Innehåll

Förord	3
Sammanfattning	7
1. Inledning	8
Disposition	8
Syfte, frågeområden, avgränsningar och definitioner	9
Elevernas sysselsättning efter gymnasieskolan	10
2. Övergången till högskolan för elever från högskoleförberedande gymnasieprogram	14
Övergång till högskolan för elever från olika högskoleförberedande program ..	14
Övergång till högskolan för elever med olika gymnasiebetyg	15
Övergång till högskolan för elever med olika bakgrund	17
Övergång till högskolan för elever i olika län	18
3. GY 2011-elevernas prestationer det första året på högskolan ..	21
Beskrivning av populationen	21
Prestationer för studenter med olika gymnasiebetyg	23
Prestationer för studenter från olika högskoleförberedande program	25
Prestationer för studenter med olika bakgrund	28
Prestationer för studenter från offentliga respektive fristående gymnasieskolor	30
Fördjupad analys	32
Avslutande diskussion	34
Bilaga	36
Tabeller	36
Logistisk regressionsanalys	38

Sammanfattning

Ämnet för den här rapporten är övergången från gymnasieskolans högskoleförberedande program till studier på högskola, och skillnader mellan olika grupper av ungdomar när det gäller prestationer det första läsåret på högskolan. I rapporten redovisar vi en registerstudie för en population av ungdomar som direkt efter gymnasieutbildningen övergått till högskolan läsåret 2014/15. De prestationer som vi undersöker gäller avklarade högskolepoäng på den utbildning som påbörjats.

Resultaten sammanfattas kort i följande punkter.

- Betygen från gymnasieskolan har stor betydelse för högskolestudenternas prestation. Det är främst ungdomar med låga betyg från gymnasieskolan som också har en låg prestation i högskolan. Lågst genomsnittligt gymnasiebetyg har studenterna från teknikprogrammet respektive samhällsvetenskapsprogrammet, men i högskolan finns studenter med låga betyg från alla högskoleförberedande program.
- Vilken högskoleutbildning som studenterna har påbörjat har stor betydelse för prestationerna. Det är främst studenterna inom det tekniska utbildningsområdet som har en låg andel avklarade poäng. Detta är samtidigt det vanligaste utbildningsområdet för dem som gjort direktövergång från gymnasieskolan till högskolan.
- Ungdomar med utländsk bakgrund, som i högre grad än ungdomar med svensk bakgrund gör direktövergång från gymnasieskola till högskola, uppnår i lägre grad högskolepoängen på de utbildningar de påbörjat.
- Det finns också skillnader i prestation på högskolan mellan kvinnor och män, till kvinnornas fördel.
- De studenter som gått på gymnasieskola med enskild huvudman har lägre prestation – trots att denna grupp generellt har något högre betyg från gymnasieskolan. Denna skillnad gäller för studenter i olika nivåer av betygs-poäng, och från vart och ett av de högskoleförberedande programmen.

1. Inledning

Gymnasireformen Gy 2011 syftade bland annat till att skapa tydliga utgångar till arbetsmarknad respektive till högskolestudier. I Skolverkets instruktion ingår att följa upp bland annat hur gymnasieskolan utvecklas i förhållande till de nationella målen. Dessutom har vi haft ett regeringsuppdrag att analysera utvecklingen i gymnasieskolan. Detta uppdrag har varit årligen återkommande under de senaste fem åren och var i regleringsbrevet för 2017 formulerat enligt följande:

”Statens skolverk ska redovisa en analys av utvecklingen i gymnasieskolan. Redovisningen ska ge en bred, aktuell och samlad bild av respektive program och av unga kvinnors och mäns etablering på arbetsmarknaden eller fortsatta studier efter avslutad utbildning.”

I detta arbete har Skolverket hittills lagt tonvikten på bevakning av yrkesutbildning och hur väl gymnasieutbildningen förbereder för arbete. Hösten 2016 publicerade vi rapporten *Arbetslivet efter skolan* (rapport 441) som handlade om hur väl ungdomar lever upp till kompetenskraven i arbetslivet.¹ Någon motsvarighet har Skolverket hittills inte gjort angående fortsatta studier efter gymnasieskolan enligt Gy 2011. Det ämne som den här rapporten berör är om ungdomar från de högskoleförberedande programmen lever upp till kraven i högskolan².

I en förstudie till den här rapporten har vi sammanställt hittills befintlig statistik och gjort en kartläggning av den aktuella kunskapen om de högskoleförberedande programmens högskoleförberedelse. Förstudien presenteras i en skolverkspromemoria³ som publiceras i anslutning till den här rapporten. Där beskrivs också vilka formella krav som ställs på de ungdomar som övergår från gymnasieskola till studier på högskola.

Disposition

I detta inledningskapitel beskriver vi undersökningens frågeställningar, syfte, avgränsningar och definitioner, och därefter översiktligt verksamheter året efter examen för personer som examinerats från högskoleförberedande program.

I kapitel 2 beskriver vi vilka elever det är som gjort direktövergång till högskolan efter examen från högskoleförberedande gymnasieprogram.

I kapitel 3 beskriver vi prestationer i högskolan för dem som gjort direktövergång till högskolan.

Slutligen, i den avslutande diskussionen, kommenterar vi resultaten.

I rapportens bilaga finns närmare beskrivningar av den statistik vi presenterar i rapporten.

1 Skolverket har också i en årlig yrkesutbildningsrapport redovisat och analyserat yrkesutbildningsområdet på gymnasial nivå. Den senaste: *Samlad redovisning och analys inom yrkesutbildningsområdet*. Rapport 442, Skolverket 2016.

2 I den fortsatta texten används begreppet ”högskolan” synonymt med högskolor och universitet.

3 Skolverket 2018: *Övergången från gymnasieskola till högskola – sammanställning av befintlig statistik och övrig kunskap*. PM, Dnr: 2017:310.

Syfte, frågeområden, avgränsningar och definitioner

Den huvudsakliga frågan i denna studie är om elever examinerade från högskoleförberedande program har tillräckliga förkunskaper för studier på högskolan. Fokus ligger på att beskriva skillnader mellan olika grupper av ungdomar i detta avseende. Syftet är att öka kunskapen om hur övergången från gymnasieskola till högskola fungerar för olika grupper. Detta gör vi genom att beskriva vilka ungdomar det är som övergår till högskola direkt efter högskoleförberedande gymnasieprogram, och genom att beskriva skillnader i ungdomarnas prestationer i början av högskoleutbildningen.

I studien använder vi registerbaserad statistik som omfattar den första kullen som avslutat gymnasieskolan enligt systemet som infördes efter gymnasireformen 2011. Detta innebär att vi följer de elever som avslutade högskoleförberedande program vårterminen 2014.

Presentationen kommer att beröra följande frågeområden och undersökningsgrupper (populationer).

- *Vilka ungdomar det är som har gjort direktövergång till högskoleutbildningar höstterminen 2014.* Skillnader efter kön, gymnasiebetyg, nationell och socioekonomisk bakgrund, examinerade från de respektive högskoleförberedande gymnasieprogrammen, från gymnasieskolor med offentliga respektive enskilda huvudmän. Populationen för denna del av undersökningen är ungdomar som avslutat ett högskoleförberedande gymnasieprogram vårterminen 2014, och som har påbörjat högskoleutbildning höstterminen 2014. Antalet personer i denna population är 14 399.
- *Skillnader i prestationer i högskolan läsåret 2014/15.* Jämförelser mellan samma grupper som ovan, samt avseende utbildningsområde på högskolan. Populationen för denna del av undersökningen är de ungdomar som är registrerade i högskoleutbildning både höstterminen 2014 och vårterminen 2015. Antalet personer i denna population är 11 640.

I rapporten skiljer vi mellan begreppen *elever* och *studenter*. Elever använder vi när vi skriver om gymnasieutbildning, och studenter om högskoleutbildning. Även begreppet *ungdomar* använder vi för att referera till hela gruppen som ålderskategori.

För att kunna utesluta förkunskaper förvärvade efter gymnasieutbildningen är det nödvändigt att avgränsa populationen till studenter som gjort övergången till högre utbildning terminen direkt efter avslutade gymnasiestudier. I rapporten använder vi begreppet *direktövergångna* för dessa studenter.

Det mått som vi använder för *prestation* i högskolan är andelen uppnådda högskolepoäng av det antal poäng studenterna är registrerade för under läsåret 2014/15. Ett sådant mått brukar benämnas *prestationsgrad*. Baserat på genomgångar av populationens uppnådda poäng har vi valt att definiera en prestationsgrad på högst 50 procent av poängen som otillräckliga prestationer, och som indikation på otillräckliga förkunskaper för den utbildning man påbörjat. En prestationsgrad på minst 75 procent av poängen betraktar vi som tillräckliga prestationer, och som indikation på tillräckliga förkunskaper. Detta baserat på Centrala studiestödsnämndens krav på studieresultat för studiemedel (heltidsstudier).

En problematik med att använda avklarade poäng som prestationsmått är att det påverkas också av avbrott från utbildningarna, avbrott som kan ske av många olika orsaker. För att reducera detta mätproblem har vi i redovisningarna om prestation enbart inkluderat studenter som är registrerade på högskolan både höstterminen 2014 och vårterminen 2015. Denna avgränsning innebär också att vi sorterar bort de studenter som läser bara någon kort kurs på högskolan höstterminen efter avslutad gymnasieskola, samt de som registrerar sig på en högskoleutbildning utan ambitionen att faktiskt läsa den.

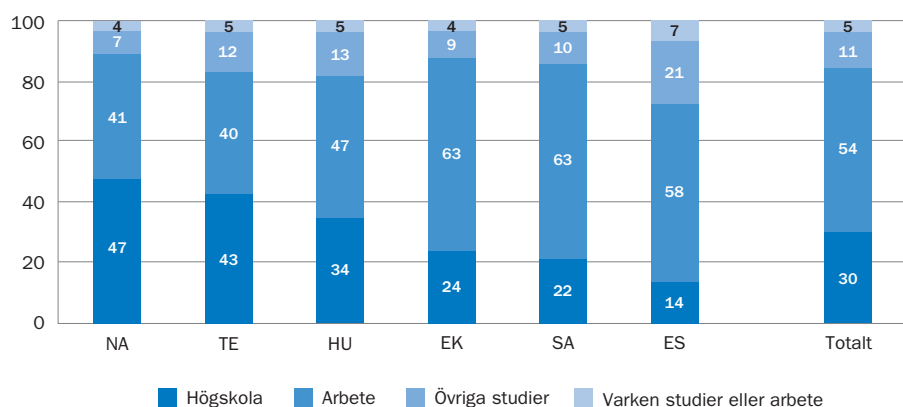
Att vi enbart inkluderar studenter som varit registrerade två terminer innebär inte att vi helt kommer ifrån att studieavbrotten förklarar en del av prestationsgraden. Många av avbrotten kan naturligtvis ske även sent under den andra terminen. Även avbrott kan dock betraktas som en indikation på otillräckliga förkunskaper. En större felkälla är de avbrott som görs för att studenterna upplever att de har valt fel utbildning, och inte för att förkunskaperna är otillräckliga. För den population vi studerar – direktövergångna till högskolan – står sannolikt sådana felval för en stor andel av avbrotten. Det finns emellertid ingen orsak att tro att felval skulle vara vanligare för vissa av de grupper vi studerar än andra. Det bör alltså inte påverka våra jämförelser av prestation mellan olika grupper.

Elevernas sysselsättning efter gymnasieskolan

Som en bakgrund till redovisningen i rapporten beskriver vi i de följande avsnitten uppgifter om högskolestudier i förhållande till annan sysselsättning efter avslutad högskoleförberedande program.

I rapporten följer vi alltså de som gjort övergång till högre utbildning höstterminen direkt efter avslutad gymnasieskola vårterminen 2014. Det är emellertid vanligare att man arbetar än att man studerar året direkt efter sin gymnasieexamen. Den huvudsakliga sysselsättningen är olika för eleverna från de respektive högskoleförberedande programmen⁴. Detta framgår av diagrammet nedan.

Diagram 1. Sysselsättning HT14 för elever med examen från högskoleförberedande program VT14.



⁴ I rapportens diagram använder vi förkortningar för de högskoleförberedande programmen: NA=naturvetenskapsprogrammet, TE=teknikprogrammet, HU=humanistiska programmet, EK=ekonomiprogrammet, SA=samhällsvetenskapsprogrammet samt ES=estetiska programmet. *International Baccalaurate* (IB) ingår inte i denna undersökning. Detta eftersom eleverna från IB ofta studerar vidare på högskola utomlands, och den registerbaserade statistik vi använt avser studier i Sverige.

Arbete var totalt sett den vanligaste sysselsättningen hösten 2014, efter examen från högskoleförberedande program vårterminen samma år. En majoritet av eleverna från samhällsvetenskapsprogrammet, ekonomiprogrammet och estetiska programmet var sysselsatta i arbete efter sin gymnasieexamen.

*Högskolestudier*⁵ var den vanligaste sysselsättningen för elever från naturvetenskapsprogrammet respektive teknikprogrammet.

I kategorin övriga studier ingår vuxenutbildning och folkhögskoleutbildning, men även högskolestudier utomlands som dock är ovanligt förekommande i den här åldersgruppen. I kategorin övriga studier befann sig var femte elev från estetiska programmet, och för dessa var folkhögskolestudier vanligast.

Av statistiken om sysselsättning för ungdomar som avslutar högskoleförberedande gymnasieprogram våren 2014 framgår dessutom i korthet följande.

- Männen har i något högre grad än kvinnorna gjort direktövergång till högskolan. En högre andel av kvinnorna arbetade, respektive befann sig i övriga studier.
- Ungdomarna med höga betyg från gymnasieskolan har i högre utsträckning gjort direktövergång till högskolan. Detsamma gäller elever med högutbildade föräldrar.
- Ungdomarna med utländsk bakgrund, jämfört med övriga ungdomar, har i högre utsträckning fortsatt att studera direkt efter gymnasieskolan. Detta gäller såväl studier på högskola som övriga studier, med undantag för folkhögskola. Ungdomar med utländsk bakgrund var samtidigt i lägre grad sysselsatta i arbete och i högre grad varken i arbete eller studier.
- Ungdomar från gymnasieskola med enskild huvudman har i något lägre utsträckning gjort direktövergång till högskolan, jämfört med ungdomar från skolor med offentlig huvudman. Detta hänger samman med att enskilda huvudmän i lägre utsträckning har elever på naturvetenskapsprogrammet respektive teknikprogrammet, från vilka övergången till högskola är högst.

Några av dessa skillnader mellan olika grupperns övergång till högskoleutbildning kommer vi att studera närmare i rapportens nästa kapitel. Innan dess fördjupar vi oss ytterligare i flödet till högskola för elever från de respektive högskoleförberedande programmen våren 2014 till och med hösten 2015.

Avslutat högskoleförberedande program – i högskoleutbildning ht 2014, vt 2015 och ht 2015

I nedanstående diagram visas antal och andelar av ungdomar per gymnasieprogram som befunnit sig i högskoleutbildning från hösten 2014 till och med hösten 2015. I diagrammet framgår också fördelningarna per gymnasieprogram i de två populationer som vi följer i rapportens två följande kapitel. Den första populationen utgör alla som gjort direktövergång till högskola hösten 2014, och den andra alla som är kvar i högskoleutbildning hela läsåret 2014/15.

5 Som högskolestuderande räknar vi här även studerande på tekniskt basår.

Rapportens innehåll kommer att omfatta studenter i högskolan hösten 2014 och våren 2015. De två kolumnerna till höger i diagrammet gäller emellertid de som var registrerade i högskoleutbildning hösten 2015. Kolumnen näst längst till höger visar antalet som var registrerade *sitt andra år* på högskolan. Kolumnen längst till höger visar antalet som påbörjade sitt första år i högskolan *ett år efter* avslutad gymnasieutbildning.

Diagram 2. Från högskoleförberedande program VT 2014 till högskoleutbildning HT 2014, våren 2015 och HT 2015.

	Antal med examen från gymnasieskolan vt 2014, per högskoleförberedande program (N 47 780)	Andel och antal direktövergångna till högskolan ht 2014 (n 14 400)	Antal i högskoleutbildning både ht 2014 och vt 2015 (n 11 640)	Antal i högskolan hösten 2015, av examinerade från högskoleförberedande program vt 2014 (n 10 040 år 2, n 9 690 år 1)	
SA	15 600	22 % 3 480	2 590	År 2 2 190	År 1 2 900
NA	11 540	47 % 5 480	4 640	År 2 4 140	År 1 3 130
EK	7 640	24 % 1 800	1 460	År 2 1 290	År 1 1 520
ES	6 320	14 % 860	610	År 2 460	År 1 780
TE	5 840	43 % 2 490	2 100	År 2 1 780	År 1 1 200
HU	835	34 % 290	220	År 2 180	År 1 160

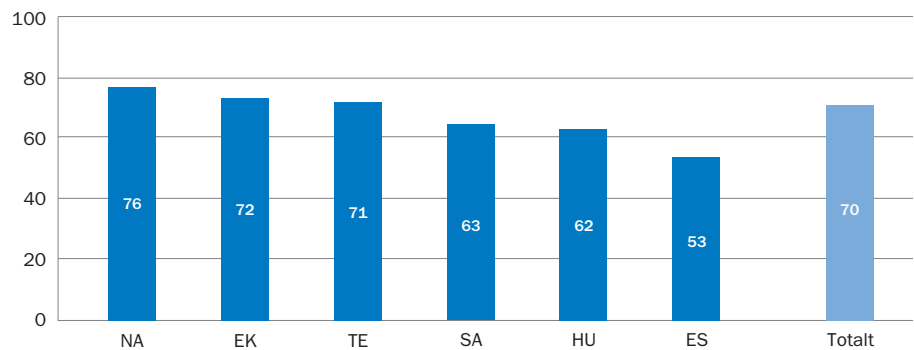
Andelen elever som börjar studera på högskolan direkt efter gymnasieskolan varierar efter vilka program eleverna har gått. Högst är andelen för elever från naturvetenskapsprogrammet och teknikprogrammet (47 respektive 43 procent). Lägst direktövergång har elever från estetiska programmet (14 procent), följt av elever från det volymmässigt största samhällsvetenskapliga programmet (22 procent).

Av de examinerade från högskoleförberedande program våren 2014 (47 780) var det totalt hälften som hade påbörjat högskolestudier till och med hösten 2015.

Elever från vissa program påbörjar i högre utsträckning längre utbildningar

Diagrammet nedan visar andelarna av dem som påbörjat högskoleutbildning hösten 2014 som var kvar i högskoleutbildning hösten 2015, i en jämförelse mellan examinerade från olika högskoleförberedande gymnasieprogram. Totalt är det 70 procent av de direktövergångna hösten 2014 som är i högskoleutbildning även hösten 2015.

Diagram 3. Andel (%) i högskoleutbildning år 2 (HT 15), efter examen från respektive högskoleförberedande gymnasieprogram VT 14.



Skillnaderna i kvarvaro på högskolan år 2 beror främst på att det är olika högskoleutbildningar som är vanliga efter de respektive högskoleförberedande programmen. Bland examinerade från naturvetenskapsprogrammet, ekonomi-programmet och teknikprogrammet är det vanligaste att påbörja en längre utbildning mot yrkesexamen, varför det också är en högre andel av dessa studenter som fortsätter år två.

Att examinerade från estetiska programmet respektive från humanistiska programmet i lägst grad fortsätter att studera på högskolan år 2 återspeglar att dessa studenter i hög grad påbörjat kortare högskolekurser, främst inom humaniora. Detsamma gäller studenter från samhällsvetenskapsprogrammet.

Mer information om vilka högskoleutbildningar som är vanliga för de direktövergångna från de respektive högskoleförberedande programmen finns i rapportens bilaga, samt i inledningen av kapitel 3.

2. Övergången till högskolan för elever från högskoleförberedande gymnasieprogram

Av totalt nära 48 000 examinerade från högskoleförberedande gymnasieprogram vårterminen 2014 var det 30 procent, 14 400, som direkt följande hösttermin påbörjade en utbildning på högskolan.

I detta kapitel undersöker vi närmare vilka det är som gjort direktövergång till högskolan av dem som avslutat högskoleförberedande gymnasieprogram vårterminen 2014. Uppgifter om antal ungdomar i olika undergrupper, exempelvis hur många av de direktövergånga som har utländsk bakgrund, redovisas i den första tabellen i rapportens bilaga.

Övergång till högskolan för elever från olika högskoleförberedande program

Olika stor direktövergång från de respektive programmen

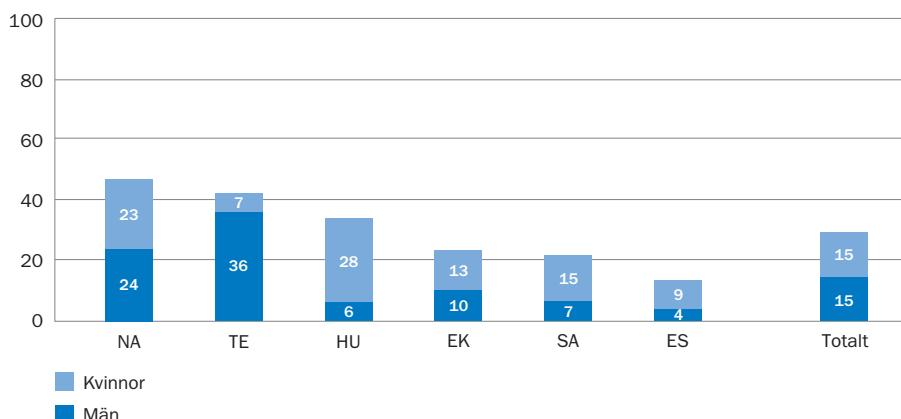
Av de direktövergånga till högskolan är det flest som kommer från naturvetenskapsprogrammet, och detta gäller både män och kvinnor. I övrigt är det stora könsskillnader i direktövergången från de respektive programmen, men könsfördelningen är totalt sett jämn. Detta framgår av tabellen nedan.

Tabell 1. Antal elever med examen från högskoleförberedande program våren 2014 som påbörjat högskolestudier hösten 2014.

	Antal totalt	Antal män	Antal kvinnor
Ekonomiprogrammet	1 804	792	1 012
Estetiska programmet	860	265	595
Humanistiska programmet	287	54	233
Naturvetenskapsprogrammet	5 481	2 808	2 673
Samhällsvetenskapsprogrammet	3 481	1 077	2 404
Teknikprogrammet	2 486	2 091	395
Totalt	14 399	7 087	7 312

Den programvisa skillnaden mellan kvinnor och män återspeglar i stort sett könsfördelningen bland de examinerade från respektive program. För examinerade från samhällsvetenskapsprogrammet och ekonomiprogrammet är det dock en något högre andel av kvinnorna som påbörjat högskoleutbildning direkt efter gymnasieskolan, och för examinerade från naturvetenskapsprogrammet och teknikprogrammet är det en högre andel av männen som gjort det. Skillnaderna i *andelen* direktövergånga av examinerade från de respektive högskoleförberedande programmen visas i diagram 4.

Diagram 4. Andel (%) direktövergångna till högskolan ht 2014, kvinnor och män examinerade från respektive högskoleförberedande gymnasieprogram.



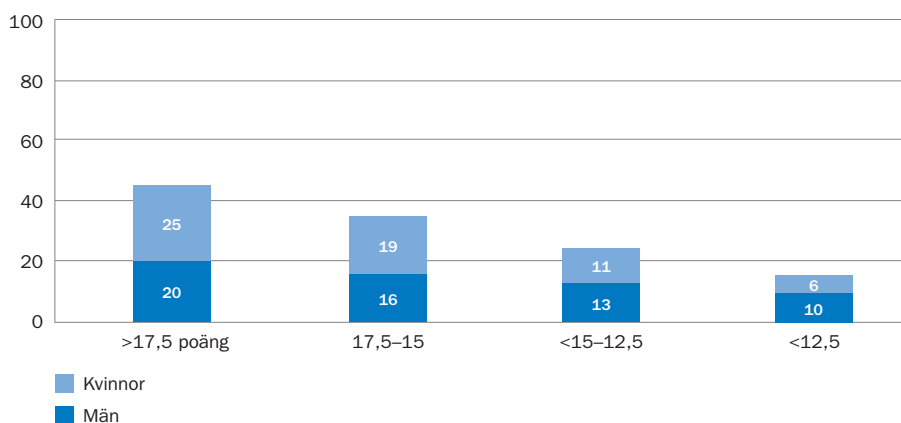
Av den totala andelen ungdomar examinerade från högskoleförberedande program som gjort direktövergång till högskolan (30 procent) är hälften kvinnor och hälften män. Men för kvinnorna, som är fler till antalet bland examinerade från högskoleförberedande program, är denna direktövergång något mindre vanlig än bland männen. Det var 28 procent av kvinnorna som påbörjade högskolan hösten 2014, och 33 procent av männen.

Övergång till högskolan för elever med olika gymnasiebetyg

Även många med låga gymnasiebetyg gör direktövergång till högskola

I en jämförelse mellan ungdomar efter genomsnittlig betygspoäng från gymnasieskolan framgår tydligt att ju högre betyg, desto vanligare med direktövergång till högskoleutbildning. I nedanstående diagram visas detta samband i en uppdelning på fyra olika intervall av betygspoängen från gymnasieskolan. Diagrammet visar andelen av eleverna i respektive betygsintervall som gjort direktövergång.

Diagram 5. Andel (%) direktövergång till högskolan ht 2014 efter gymnasiebetyg från högskoleförberedande program, kvinnor och män.

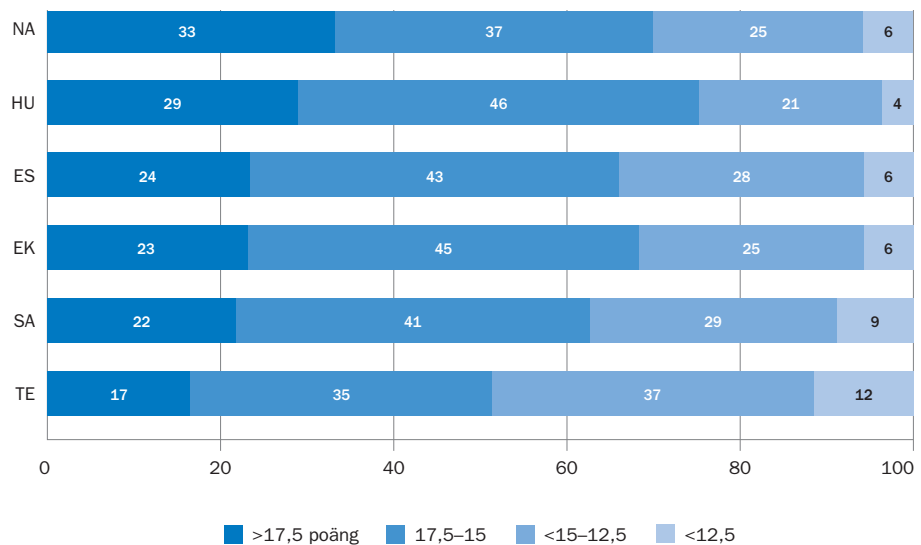


Som diagrammet visar är det 16 procent av gruppen i det lägsta betygsintervallet som antagits till och påbörjat högskoleutbildning, samt 24 procent av gruppen i det näst lägsta intervallet.

Av diagram 5 framgår också en tydlig könsskillnad. Att kvinnor har generellt högre gymnasiebetyg än män vet vi sedan tidigare. Men här ser vi dessutom att det är en högre andel kvinnor än män med höga betyg som gör direktövergång till högskolan, och att det är en högre andel män än kvinnor med låga betyg som gör det.

I diagrammet nedan visas fördelningen av dessa högskolestudenters gymnasiebetyg efter vilka gymnasieprogram de examinerats från.

Diagram 6. Andel (%) direktövergång till högskolan ht 2014 efter gymnasiebetyg, för elever från respektive högskoleförberedande program.



Det är högst andelar i de låga betygsintervallen bland de direktövergångna från teknikprogrammet, följt av samhällsvetenskapsprogrammet. Högst betyg har de direktövergångna från naturvetenskapsprogrammet och humanistiska programmet.

Genom att på detta vis jämföra andelen elever i olika betygsintervall framgår tydligare variationer än vid en jämförelse av den *genomsnittliga betygspoängen* programvis för denna population.⁶ Endast elever från teknikprogrammet har noterbart lägre genomsnittlig betygspoäng. Det gäller dock inte kvinnorna från detta program.

⁶ Den genomsnittliga betygspoängen för de direktövergångna per program: NA: 16,2; HU: 16,3; ES: 15,8; EK: 15,9; SA: 15,6 och TE: 15,1. Standardavvikelsen (spridningen) är omkring +/- 2 poäng för alla program. Betygspoängen beräknas utifrån samtliga kurser som en elev läst under sin gymnasieutbildning.

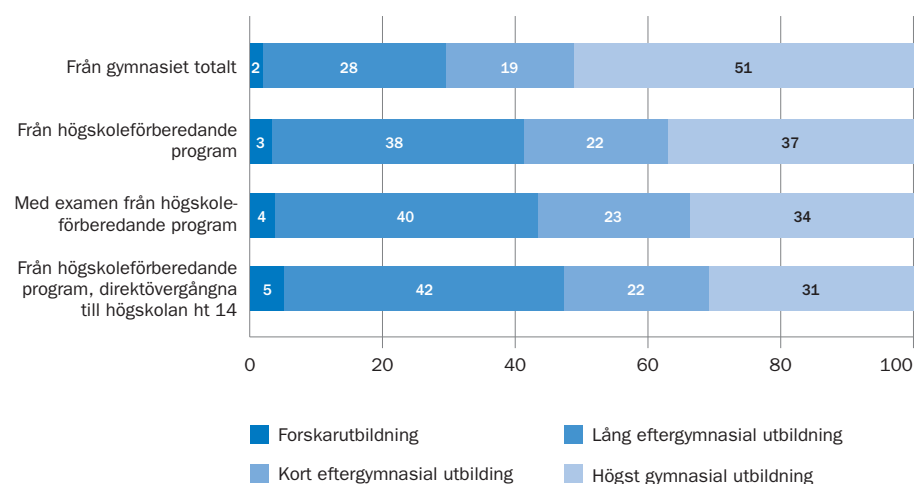
Övergång till högskolan för elever med olika bakgrund

Vanligare med högutbildade föräldrar bland direktövergångna

Elever med högutbildade föräldrar har i genomsnitt högre gymnasiebetyg än elever med lägre utbildade föräldrar.⁷ Eftersom betygen har stor betydelse för vidaregången till högskolan finns det också ett tydligt mönster att ju högre utbildningsnivå hos föräldrarna, desto högre är andelen som övergår till högskolan.

Diagrammet nedan visar fördelningen efter föräldrars utbildningsnivå i olika grupper av ungdomar som avslutat gymnasieskolan våren 2014.

Diagram 7. Avgångskullen från gymnasieskolan VT 14 efter föräldrarnas utbildningsnivå.



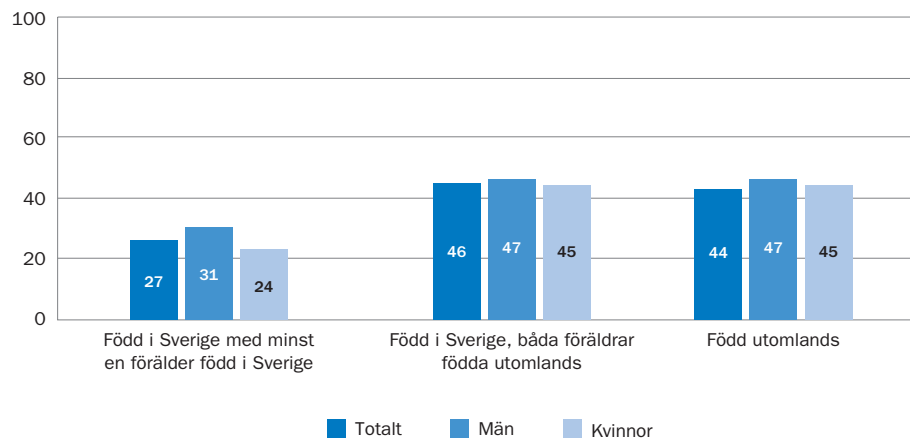
Av samtliga elever som avslutat gymnasieskolan våren 2014, dvs. inklusive yrkesprogram, har hälften föräldrar med eftergymnasial utbildning (högutbildade föräldrar). Bland de som avslutat gymnasieskolans högskoleförberedande program (med studiebevis respektive med examen) är elever med högutbildade föräldrar i majoritet. Av de som direkt övergått från högskoleförberedande program till högskolan har nära 70 procent högutbildade föräldrar.

⁷ Se Skolverket 2018: *Övergången från gymnasieskola till högskola – sammanställning av befintlig statistik och övrig kunskap*, PM, Dnr: 2017:310. Betygsstatistik finns även tillgänglig på Skolverket.se.

Vanligare att ungdomar med utländsk bakgrund gör direktövergång

Diagrammet nedan visar andelen med svensk respektive med utländsk bakgrund som gjort direktövergång från högskoleförberedande program till högskolan hösten 2014.

Diagram 8. Andel (%) elever från högskoleförberedande gymnasieprogram VT 2014 som börjat på högskoleutbildning HT 2014, uppdelat på svensk eller utländsk bakgrund.



Bland examinerade från högskoleförberedande program är det väsentligt vanligare att personer med utländsk bakgrund gjort direktövergång till högskolan. Det rör sig om 44 procent för utlandsfödda och 46 procent för personer med utlandsfödda föräldrar. Gruppen födda i Sverige med minst en svenskfödd förälder har 27 procent direktövergångna. I denna grupp finns dessutom könsskillnader som inte är lika stora i gruppen med utländsk bakgrund.

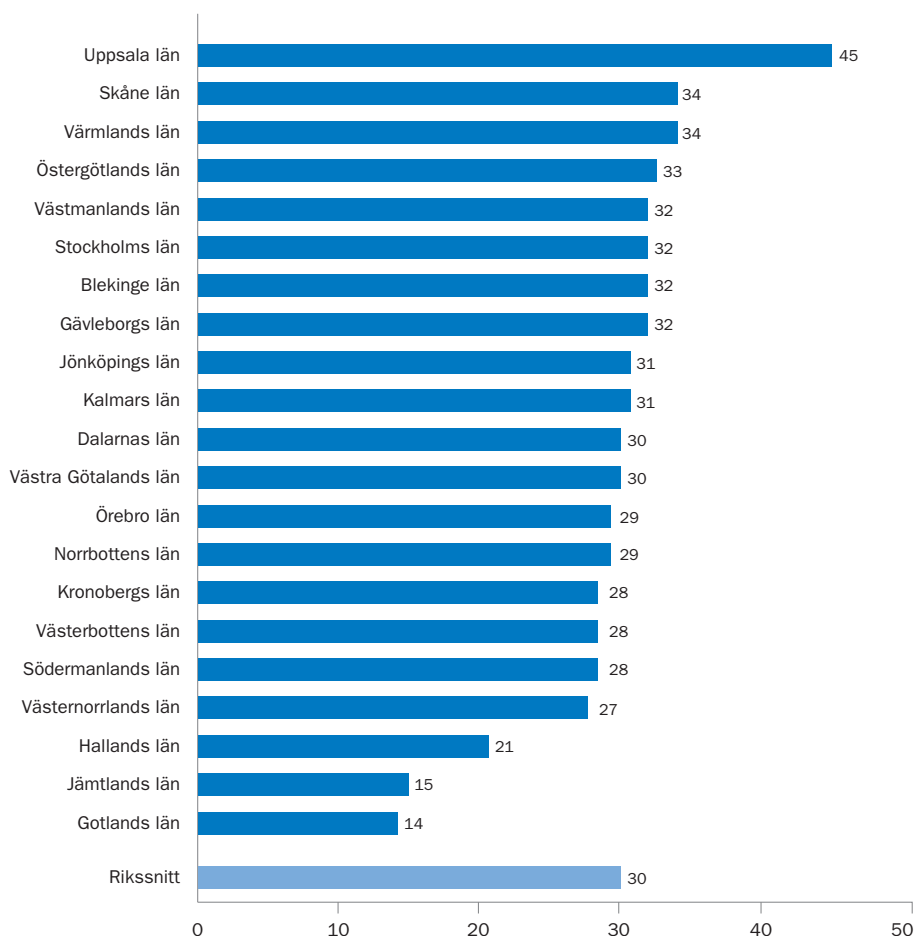
Det är också skillnader i vilka utbildningar som personer med utländsk bakgrund börjar på. Dessa är i högre grad representerade på längre, yrkesinriktade utbildningar jämfört med ungdomar med svensk bakgrund, som i högre grad väljer korta kurser.

Övergång till högskolan för elever i olika län

Olika andel direktövergång från länen

Andelen ungdomar som gör direktövergång från högskoleförberedande gymnasieprogram till högskolan varierar i en jämförelse mellan olika län i landet. Merparten av länen ligger dock nära rikssnittet på 30 procent av ungdomarna. Diagrammet nedan visar andelen direktövergångna höstterminen 2014, sorterat länsvis efter skolkommun det sista gymnasieåret.

Diagram 9. Andel (%) elever från högskoleförberedande gymnasieprogram VT 2014 som börjat på högskoleutbildning HT 2014, länsvis.



Tre län har väsentligt lägre andel direktövergång till högskolan: Gotlands län, Jämtlands län och Hallands län. I samtliga dessa tre län har befolkningen i genomsnitt lägre utbildningsnivå jämfört med riksgenomsnittet.⁸ De tre länen har också gemensamt att de alla finns med på topp fem i förvärvsfrekvens, och följaktligen har låg arbetslöshet. Länen har också höga andelar företagare och nystartade företag.⁹ Detta talar för att om det finns goda möjligheter att få ett arbete efter gymnasieexamen är ungdomarna mindre benägna att läsa vidare på högskolan, åtminstone i direkt anslutning till gymnasieutbildningen.

Uppsala län har den i särklass högsta andelen ungdomar som påbörjar högskolestudier direkt efter gymnasieskolan. Detta hänger sannolikt samman med den starka traditionen kring högskolestudier i Uppsala, och den höga andelen högutbildade föräldrar. I Uppsala län är andelen förvärvsarbetare densamma som rikssnittet, arbetslösheten är lägre än rikssnittet och det finns en hög andel företagare och nyföretagare.

8 SCB: Befolkningen 2016 fördelad efter utbildningsnivå, län och kön. 25–64 år.

9 SCB bearbetat av Ekonomifakta <http://www.ekonomifakta.se/Fakta/Regional-statistik/Ditt-lan-i-siffror/>.

Till de län som har högst andel direktövergångna ungdomar hör Värmlands län, trots att länet har en mycket lägre utbildningsnivå än genomsnittet.¹⁰ I Värmlands län är arbetslösheten jämförelsevis hög, andelen företagare strax under rikssnittet och andelen nyföretagare låg. Detta antyder att svårigheter att finna ett arbete efter gymnasieutbildningen har stor betydelse för ungdomarnas val att direkt studera vidare.

10 SCB: Befolkningen 2016 fördelad efter utbildningsnivå, län och kön. 25–64 år.

3. GY 2011-elevernans prestationer det första året på högskolan

I detta kapitel beskriver vi prestationer i högskolan för de studenter som examinerats från högskoleförberedande gymnasieprogram vårterminen 2014, och som varit registrerade i högskolestudier hela läsåret 2014/15. Denna population består av drygt 11 600 personer. Prestationerna avser andelen uppnådda högskolepoäng i förhållande till antal poäng på studenternas registrerade utbildningar läsåret 2014/15.

Presentationen utgörs i huvudsak av en deskriptiv beskrivning variabelvis. Som fördjupning och kontroll av de skillnader vi beskriver i kapitlet har vi även gjort en så kallad multivariat analys, där betydelsen av varje enskild variabel kontrolleras genom att de övriga konstanthålls. Detta beskrivs närmare i slutet av kapitlet, samt i rapportens bilaga.

Beskrivning av populationen

Inför tolkningen av resultaten är det viktigt att beakta vissa karakteristika i den population som vi undersöker. Det rör sig om en årskull av ungdomar som inom tre år avslutat ett högskoleförberedande program med examen och gjort direktövergång till högskolan. Denna population ska inte jämföras med samtliga nybörjare på högskolan, som varje enskilt år utgörs av individer i olika ålder och med olika utbildningar i bagaget. Ungdomar som väntar något år efter gymnasieskolan med att påbörja högskolestudier, för att bygga på sin gymnasieutbildning eller skaffa sig övriga erfarenheter, kan förväntas uppnå annorlunda resultat i högskolan. Men eftersom vår frågeställning gäller gymnasieskolans högskoleförberedelse är det nödvändigt att avgränsa populationen till gruppen direktövergångna.

Denna population är i flera avseenden mer homogen jämfört med samtliga ungdomar som avslutat gymnasieskolan. De har en betygspoäng från gymnasieskolan som är mer samlad mot de högre nivåerna, och betygsskillnaden mellan kvinnor och män är mindre. De har också i något högre grad högutbildade föräldrar jämfört med samtliga ungdomar från högskoleförberedande program. Andra skillnader är att andelen män är högre och att andelen med utländsk bakgrund är högre.

Uppgifter om antal ungdomar i olika undergrupper, exempelvis hur många av denna population som har utländsk bakgrund, redovisas i den första tabellen i rapportens bilaga.

Majoriteten läser teknik eller juridik och samhällsvetenskap

Nedan beskriver vi hur den population som vi undersöker är fördelad på de olika utbildningsområdena i högskolan. I kommentarerna under tabellen redogörs för vilka utbildningsområden som är vanliga efter respektive högskoleförberedande program för populationen direktövergångna läsåret 2014/15.

Tabell 2. Fördelning per utbildningsområde för direktövergångna till högskolan, läsåret 2014/15.

	Totalt	%	Män	%	Kvinnor	%
Teknik	4 157	36	3 066	53	1 091	19
Juridik och samhällsvetenskap	3 427	29	1 317	23	2 110	36
Humaniora och teologi	1 125	10	427	7	698	12
Undervisning	771	7	228	4	543	9
Vård och omsorg	706	6	108	2	598	10
Naturvetenskap	632	5	278	5	354	6
Medicin och odontologi	426	4	178	3	248	4
Övrigt område	243	2	94	2	149	3
Konstnärligt område	154	1	73	1	81	1
Totalt	11 640	100	5 769	100	5 871	100

Utbildningar inom teknik

Det undersökta läsåret har 36 procent av populationen studerat inom utbildningsområdet teknik – 53 procent av männen och 19 procent av kvinnorna. För denna grupp är civilingenjörsutbildning absolut vanligast (2 590 av 4 157 studenter), följt av högskoleingenjörsutbildning (990 studenter) respektive kandidatexamen inom teknik.

I högskoleutbildningar på teknikområdet finns nära 80 procent av de direktövergångna från *teknikprogrammet*, men också nära hälften av eleverna från *naturvetenskapsprogrammet*.

Utbildningar inom juridik och samhällsvetenskap

Det näst största utbildningsområdet är juridik och samhällsvetenskap, inom vilket 29 procent av populationen studerade under det undersökta läsåret. Bland kvinnorna är detta utbildningsområde det vanligaste då det samlar 36 procent av kvinnorna.

För denna grupp är utbildningar mot kandidatexamen vanligast (2 047 av 3 427 studenter), men vanligt är också utbildningar mot yrkesexamen (totalt 850 studenter på utbildning mot juristexamen, civilekonomexamen samt socionomexamen).

Inom detta utbildningsområde finns en hög andel (63 procent) av de direktövergångna från *ekonomiprogrammet*. Här finns också nära tre av tio av de direktövergångna från *samhällsvetenskapsprogrammet*.

Utbildningar inom humaniora och teologi

Det tredje största utbildningsområdet för denna population är humaniora och teologi. En majoritet av dessa studenter läser mot kandidatexamen och resterande kurser inom humaniora.

Detta utbildningsområde är vanligast för de direktövergångna från *estetiska* respektive *humanistiska programmet*. Här finns också 16 procent av de direktövergångna från det volymmässigt största *samhällsvetenskapsprogrammet*, vilket innebär att majoriteten av studenterna inom humaniora och teologi kommer från detta gymnasieprogram.

Utbildningar inom undervisningsområdet

Drygt hälften av de studenter i vår population som studerar inom området undervisning läser mot ämneslärarexamen. Resterande är fördelade på studier mot grund- respektive förskollärarexamen. Inom detta utbildningsområde finns främst elever från *samhällsvetenskapsprogrammet*. Ett mindre antal personer kommer också från *estetiska programmet* och *ekonomiprogrammet*.

Utbildningar inom vård och omsorg

Den vanligaste utbildningen inom detta område är den mot sjuksköterskeyrket, och på andra plats kommer utbildning mot biomedicinsk analytiker. De flesta av de studenter i vår population av direktövergångna till högskolan som läser inom vård- och omsorgsområdet kommer från *naturvetenskapsprogrammet*.

Utbildningar inom naturvetenskap

Inom området naturvetenskap är utbildning mot kandidatexamen i naturvetenskap vanlig (cirka 400 studenter). Knappt 200 läser mot apotekare- eller receptarieexamen. De flesta av de studenter i vår population av direktövergångna till högskolan som läser inom naturvetenskapsområdet kommer från *naturvetenskapsprogrammet*.

Utbildningar inom medicin och odontologi

Av de i populationen som finns inom medicin och odontologi, 426 personer, studerar 63 procent till läkare. Övriga är fördelade mellan utbildning mot tandläkarexamen, kandidatexamen inom medicin, samt veterinär- respektive optikerexamen. I princip samtliga av de direktövergångna inom medicin och odontologi kommer från *naturvetenskapsprogrammet*.

Konstnärligt område, övrigt område

Kategorin ”övrigt område” omfattar en stor mängd av olika utbildningar med få studenter. Inom det konstnärliga området är det första årets prestationer av flera skäl svåra att jämföra med prestationerna inom de ovan nämnda områdena. Av dessa orsaker kommer vi inte att särredovisa prestationer inom dessa utbildningsområden.

Prestationer för studenter med olika gymnasiebetyg

Studenter med höga betyg från gymnasieskolan presterar generellt bra i högskolan oavsett vilken utbildning de läser.¹¹ Gymnasiebetygen har ett tydligt positivt samband med prestationer i högskolan. Det bör alltså främst vara bland studenterna med låga betyg från gymnasieskolan som det kan förekomma bristfälliga förkunskaper.

¹¹ Universitetskanslersämbetet konstaterar detta i en statistisk analys (2017-01-23). Se även Skolverket 2018: *Övergången från gymnasieskola till högskola – sammanställning av befintlig statistik och övrig kunskap*. PM, Dnr: 2017:310.

Vi vill upprepa att populationen består av studenter som direkt efter gymnasieexamen våren 2014 påbörjat högskoleutbildning, och som varit registrerade i högskolan hela läsåret 2014/15. Tabell 3 visar hur denna population är fördelad i olika betygsnivåer från gymnasieskolan. Tabellen visar också medelvärden, genomsnittlig betygspoäng.

Tabell 3. Betygspoäng från gymnasieskolan, population direktövergångna till högskolan läsåret 2014/15.

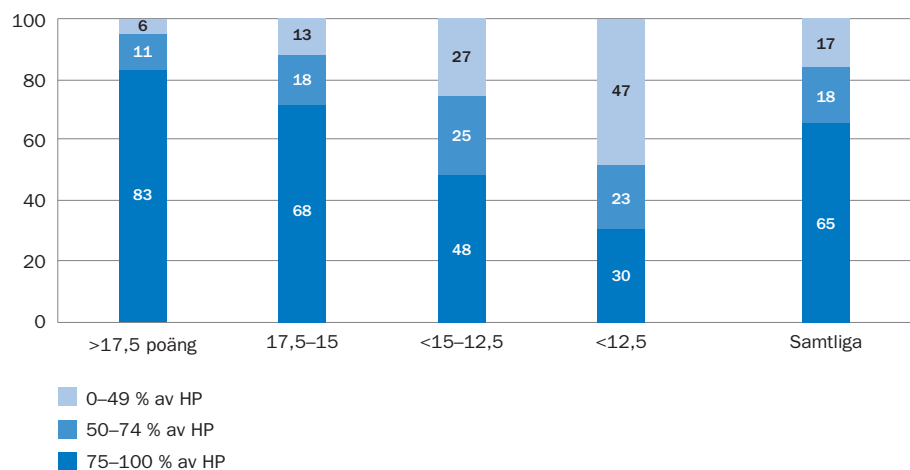
Betygspoäng från gymnasieskolan	Antal	Andel (%)	Genomsnittlig betygspoäng
< 12,5	734	6	11,7
12,5–15	3 094	27	13,9
> 15–17,5	4 606	40	16,2
> 17,5	3 206	28	18,6
Totalt	11 640	100	16,0

Som framgår av tabellen har populationen en tyngdpunkt i de högre betygsintervallen. Av samtliga examinerade från gymnasieskolans högskoleförberedande program, dvs. inklusive de cirka 70 procent som inte gjort direktövergång till högskolan, är den genomsnittliga betygspoängen 14,5.

Höga gymnasiebetyg – god prestation i högskolan

Diagrammet nedan visar hur populationen är fördelad i andel uppnådda högskolepoäng (av poängen som man är registrerad för att uppnå). I detta diagram, liksom i de flesta av de följande, har vi delat in andelen avklarade högskolepoäng i tre kategorier: 0–49 procent; 50–74 procent; 75–100 procent.

Diagram 10. Andel (%) uppnådda högskolepoäng (HP) läsåret 14/15, fördelat efter betygspoäng från gymnasieskolan VT 14.



Diagrammet bekräftar ett mycket tydligt samband mellan gymnasiebetyg och uppnådda poäng i högskolan, även för det första läsåret. Stapeln längst till vänster representerar den dryga fjärdedel av studenterna på högskolan som avslutade gymnasieskolan med höga betyg, minst 17,5 i genomsnittlig betygs-poäng. Av dessa studenter är det drygt åtta av tio som uppnår mer än tre fjärde-

delar av högskolepoängen (varav drygt hälften uppnår samtliga poäng). Andelen i denna grupp som uppnår få eller inga poäng är mycket liten.

Omvänt har studenterna med låga betyg från gymnasieskolan tydligt lägre resultat i form av uppnådda poäng det första året på högskolan. Bland dem som hade lägst gymnasiebetygs-poäng är det bara knappt var tredje som uppnår en hög andel av högskolepoängen. Nära hälften uppnår inte 50 procent av poängen.

De två staplarna av diagrammet som gäller studenter med en betygs-poäng från gymnasieskolan på högst 12,5 poäng respektive högst 15 poäng utgör en tredjedel av populationen. Det är främst i dessa grupper som det finns skäl att ifrågasätta om förkunskaperna generellt är tillräckliga för direktövergång till högskoleutbildning.

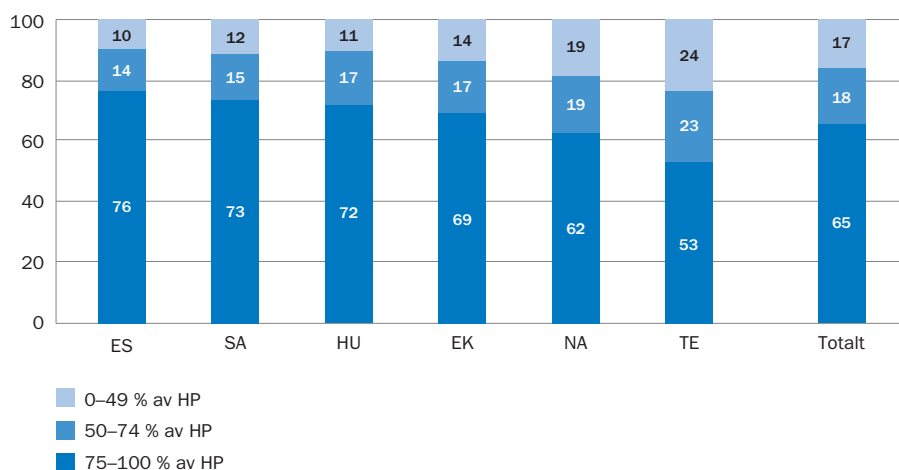
Eftersom gymnasiebetyget har så starkt samband med prestation i högskolan har vi i den följande redovisningen särskilt undersökt betygsfördelningarna i de olika undergrupperna.

Prestationer för studenter från olika högskoleförberedande program

Uppnådda högskolepoäng varierar för elever från de olika programmen

Diagrammet nedan visar andelen uppnådda högskolepoäng för studenterna läsåret 2014/15 i en fördelning efter vilka gymnasieprogram studenterna har gått.

Diagram 11. Andel (%) avklarade högskolepoäng läsåret 2014/15, fördelat efter avslutat gymnasieprogram våren 2014.

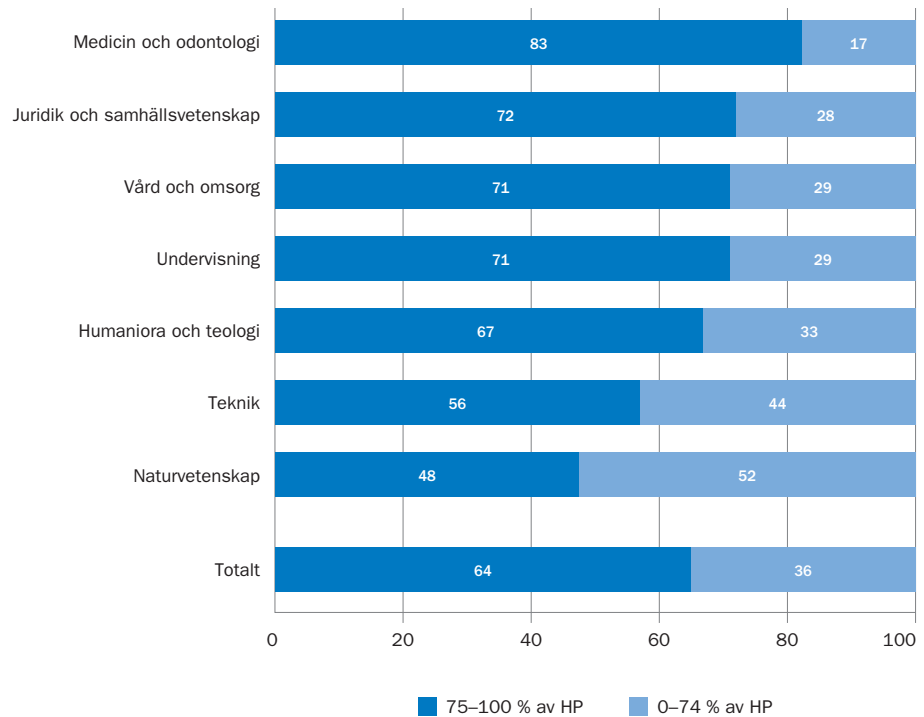


Som diagrammet visar är det totalt sett 65 procent av studenterna från de högskoleförberedande programmen som uppnår mellan 75 och 100 procent av de poäng de är registrerade för att uppnå läsåret 2014/15. Denna andel varierar något i en jämförelse mellan direktövergångna från olika gymnasieprogram. Skillnaderna mellan programmen beror i stor utsträckning på att studenter från respektive program valt olika högskoleutbildningar, enligt beskrivningen tidigare i kapitlet. Studenter från teknikprogrammet och naturvetenskapsprogrammet

har lägre prestationsgrad det första läsåret på de högskoleutbildningar som är vanliga efter just de programmen.

På vilka högskoleutbildningar är det då som dessa studenter i högst grad klarar de avsedda poängen under sitt första år på högskolan? Diagrammet nedan visar andelen studenter som presterat över respektive under 75 procent av högskolepoängen, redovisat efter utbildningsområde i högskolan.

Diagram 12. Andel (%) avklarade högskolepoäng läsåret 2014/15, fördelat efter utbildningsområde i högskolan.

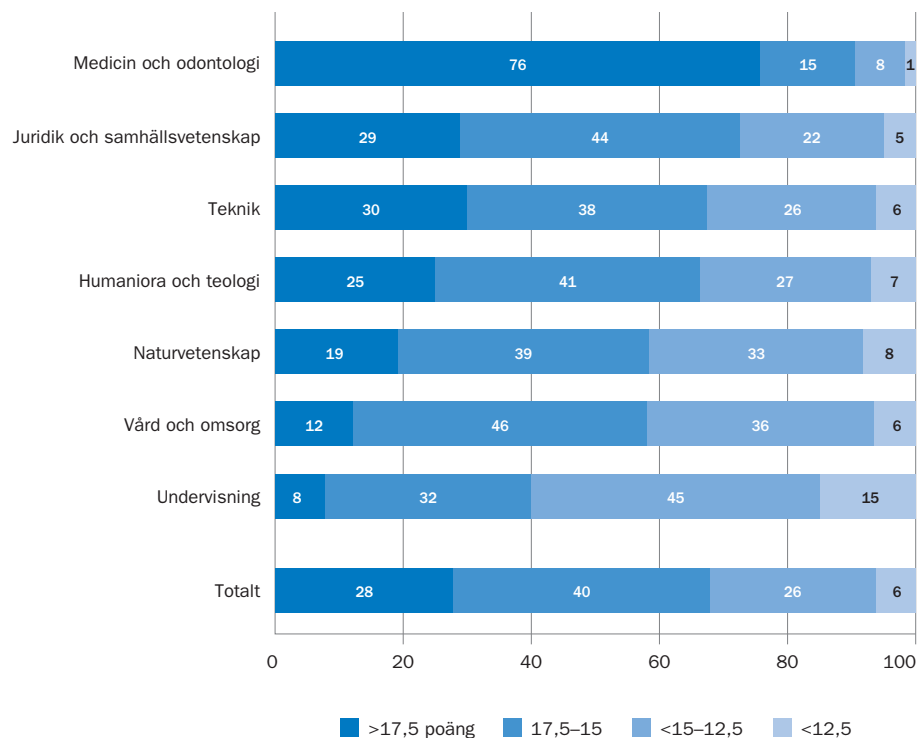


Av diagrammet framgår vissa skillnader i läsårets prestation i en jämförelse mellan olika utbildningsområden. Dessa skillnader har sannolikt dels att göra med att de högpresterande studenterna är överrepresenterade inom vissa utbildningsområden, som exempelvis medicin och odontologi. Men det har sannolikt också att göra med att de krav som ställs på studenterna under det första studieåret varierar mellan utbildningsområdena. Enligt Universitetskanslersämbetet är kraven på förkunskaper olika mellan olika högskoleutbildningar, och det finns också tecken på att nivån på utbildningarna anpassas efter typstudenten på respektive utbildning.¹²

Diagrammet nedan visar fördelningen av betygen från gymnasieskolan i en uppdelning mellan högskolestudenterna i de olika utbildningsområdena.

¹² Dessa slutsatser drar UKÄ i den statistiska analysen *Lärostudenternas gymnasiebetyg, avbopp och studieprestation* (2017-01-23/1). I analysen jämförs nybörjarstudenter på lärarutbildningarna med andra yrkesutbildningar på högskolan.

Diagram 13. Genomsnittlig betygspoäng från gymnasieskolan, fördelat efter utbildningsområde i högskolan.



När utbildningsområdena är sorterade efter studenternas gymnasiebetyg är ordningen annorlunda än när de sorteras efter avklarade poäng per utbildningsområde, som i föregående diagram (12). Gymnasiebetygens samband med prestation på högskolan varierar alltså mellan olika högskoleutbildningar.

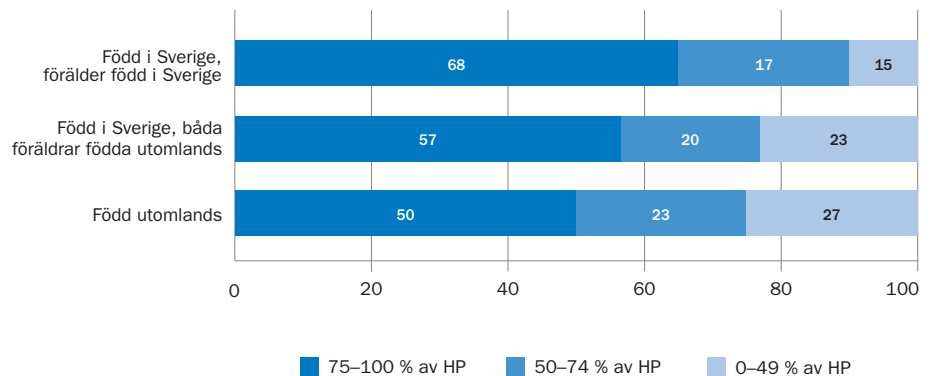
Studenterna på lärarutbildningarna (området undervisning) har hög prestation i den här populationen, trots att dessa utbildningar attraherar ungdomar med lägre betyg. Givet att de stannat kvar på utbildningen hela läsåret är det en jämförelsevis hög andel av dessa lärarstudenter som klarat 75–100 procent av poängen på utbildningarna.

Prestationer för studenter med olika bakgrund

Lägre prestationer för ungdomar med utländsk bakgrund

Som tidigare nämnts gör ungdomar med utländsk bakgrund direktövergång till högskolan i väsentligt högre grad än ungdomar med svensk bakgrund. Nedan visar vi skillnader i prestation mellan ungdomar med svensk eller utländsk bakgrund.

Diagram 14. Andel (%) avklarade högskolepoäng läsåret 2014/15, fördelat efter svensk eller utländsk bakgrund.

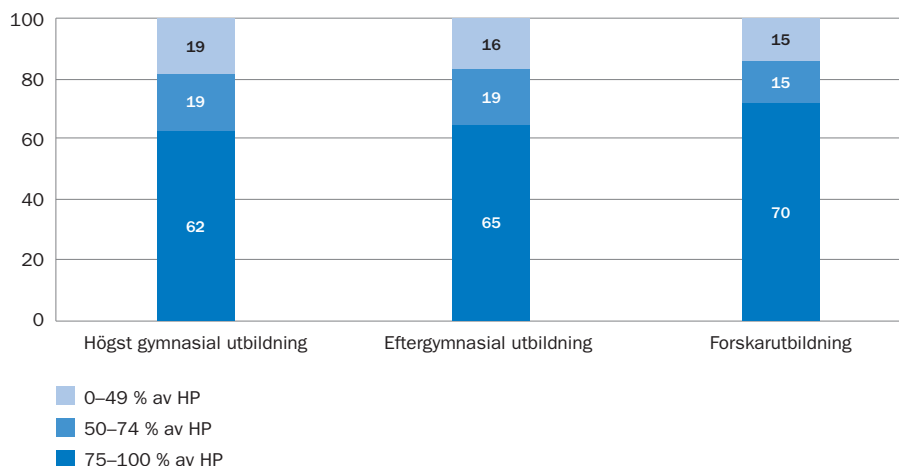


Av diagrammet framgår på totalnivå skillnader i prestation mellan ungdomar med olika bakgrund. Utlandsfödda har lägre prestation än sverigefödda med (minst en) sverigefödd förälder. Även studenter födda i Sverige med utlandsfödda föräldrar har lägre prestation. Den kompletterande multivariata analysen tydliggör att det främst är andra faktorer än den utländska bakgrunden i sig som förklarar dessa skillnader, bland annat om man påbörjat ett högskoleprogram eller en kurs, samt vilket gymnasiebetyg man har. Men för en del av populationen har den utländska bakgrunden viss betydelse för prestationerna även med kontroll för övriga variabler. Detta gäller i synnerhet för de studenter som gått samhällsvetenskapsprogrammet, men även naturvetenskapsprogrammet.

Föräldrarnas utbildningsnivå har svagt samband med prestationen

I den här populationen har majoriteten, 64 procent, föräldrar med eftergymnasial utbildning som högsta utbildningsnivå. 5 procent har forskarutbildade föräldrar och 31 procent har föräldrar med högst gymnasial utbildning. Diagrammet nedan visar skillnaderna i prestation mellan dessa grupper.

Diagram 15. Andel (%) avklarade högskolepoäng läsåret 2014/15, fördelat efter föräldrarnas utbildningsnivå.



Det är en viss skillnad i uppnådda högskolepoäng mellan studenterna i en indelning efter föräldrarnas utbildningsnivå. Detta är dock en skillnad som försvinner när vi tar hänsyn till betygspoäng, dvs. de som har låga eller höga betyg från gymnasieskolan presterar på samma nivå oavsett om de har lågutbildade eller högutbildade föräldrar.

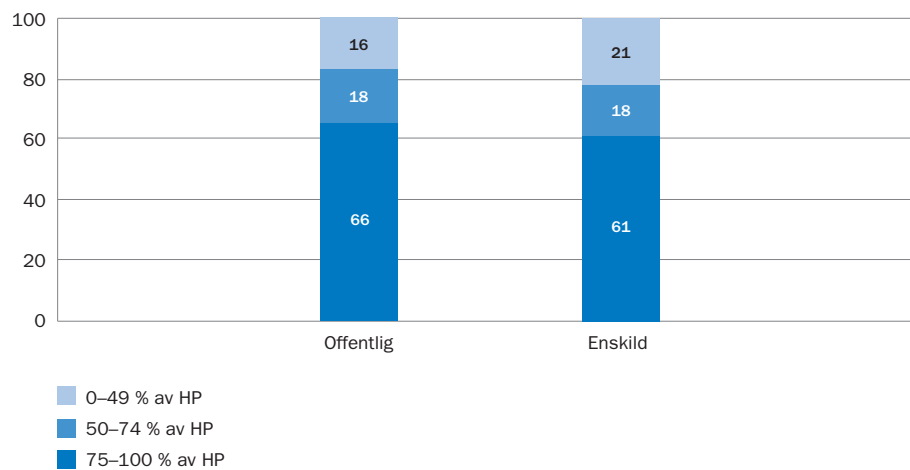
Vi kan alltså konstatera att för den här populationen totalt sett – direktövergångna till högskolan från högskoleförberedande program – är inte föräldrarnas utbildningsnivå av betydelse för prestationerna i högskoleutbildningen. Ett undantag är studenter från teknikprogrammet, varav majoriteten studerar teknik på högskolan. Av dessa studenter har de vars föräldrar har eftergymnasial utbildning signifikant högre prestation.

Prestationer för studenter från offentliga respektive fristående gymnasieskolor

Offentlig huvudman i gymnasieskolan
– högre andel avklarade poäng i högskolan

Skolverkets resultatstatistik visar att examinerade från högskoleförberedande program på gymnasieskolor med enskild huvudman har något högre betygs-genomsnitt än elever från skolor med offentlig huvudman¹³. Detta gäller även för populationen i denna undersökning.¹⁴ Eftersom betygen samvarierar tydligt med resultat i högskolan borde alltså studenter från gymnasieskolor med enskilda huvudmän ha något högre prestationer i högskolan. Diagrammet nedan visar emellertid att det förhåller sig tvärtom.

Diagram 16. Andel (%) avklarade högskolepoäng läsåret 2014/15, fördelat efter huvudmannaskap på examinerad gymnasieskola.



En högre andel av studenter med gymnasieexamen från skolor med offentliga huvudmän klarar minst 75 procent av högskolepoängen. Omvänt har en högre andel av studenter med gymnasieexamen från skolor med enskilda huvudmän uppnått under hälften av högskolepoängen.

Dessa skillnader gäller även i en jämförelse mellan studenter från samma gymnasieprogram. För studenter från varje separat program är det en skillnad till fristående skolors nackdel. Skillnaderna gäller dessutom i samtliga av våra fyra intervall av gymnasiebetygs-poäng. Detta framgår av de två tabellerna nedan.

¹³ Skolverket.se.

¹⁴ Den genomsnittliga betygs-poängen i populationen för studenter från fristående respektive offentliga skolor är 16,2/15,9. Skillnaden består i att andelen med de högsta gymnasiebetygen är högre för elever från fristående skolor. Andelen med betygs-poäng på över 17,5 är 33 procent för elever från fristående skolor, respektive 26 procent för elever från offentliga skolor.

Tabell 4. Uppnådda högskolepoäng för examinerade från högskoleförberedande program på gymnasieskolor med offentlig respektive enskild huvudman *

Gymnasieprogram	Huvudman, examinerad gymnasieskola VT 14	75-100 % av HP läsåret 2014/15, andel studenter	0-50 % av HP läsåret 2014/15, andel studenter
EK	Offentlig	71	13
	Enskild	66	16
NA	Offentlig	63	18
	Enskild	58	22
SA	Offentlig	75	10
	Enskild	69	16
TE	Offentlig	55	22
	Enskild	44	31
Totalt	Offentlig	66	16
	Enskild	61	21

* Programjämförelsen per huvudman har inte kunnat göras för humanistiska programmet och estetiska programmet. Detta på grund av otillräckligt elevunderlag på skolor med enskilda huvudman.

Tabell 5. Uppnådda högskolepoäng efter gymnasiebetygs-poäng för examinerade från gymnasieskolor med offentlig respektive enskild huvudman.

Betygs-poäng VT 14	Huvudman, examinerad gymnasieskola VT 14	75-100 % av HP läsåret 2014/15, andel studenter	0-50 % av HP läsåret 2014/15, andel studenter
< 12,5 poäng	Offentlig	30	39
	Enskild	26	43
12,5-15 poäng	Offentlig	48	23
	Enskild	41	30
> 15-17,5 poäng	Offentlig	68	10
	Enskild	60	16
> 17,5 poäng	Offentlig	82	5
	Enskild	76	7
Totalt	Offentlig	66	16
	Enskild	61	21

Alltså: högskolestudenter läsåret 2014/15 med gymnasieexamen VT 14 från gymnasieskolor med offentlig huvudman har högre prestation på högskolan än motsvarande studenter från gymnasieskolor med enskild huvudman. Skillnaderna kvarstår med kontroll för kön, gymnasiebetyg, gymnasieprogram, föräldrars utbildningsnivå och utländsk bakgrund (se vidare i nästa avsnitt). Det ska poängteras att dessa resultat gäller för skolor med enskilda huvudmän generellt. Vi vet alltså inte från vilka skolor med enskilda huvudmän de elever kommer som har lägre prestation i högskolan.

Fördjupad analys

I kapitlet har vi i huvudsak presenterat deskriptiva analyser och redovisat prestationsutfallet för varje separat variabel. Det finns då en risk att dra felaktiga slutsatser utifrån ett observerat samband. Exempelvis skulle skillnaden i prestation på högskolan mellan utlandsfödda ungdomar och övriga kunna bero på att utlandsfödda har lägre gymnasiebetyg, eftersom det finns ett samband mellan gymnasiebetyg och prestation på högskolan. I en *multivariat analys* kontrollerar man för sådana skensamband genom att övriga variabler ingår i en modell där de konstanthålls, dvs. de tillåts inte variera.

Som komplement har vi därför också analyserat risken att prestera mindre än 50 procent av de högskolepoäng man är registrerad för i en multivariat modell, med variablerna kön, svensk/utländsk bakgrund, föräldrars utbildningsnivå, genomsnittlig betygspoäng från gymnasieskolan, typ av huvudman, samt högskoleval (program eller kurs).

Som hittills i kapitlet gäller detta de ungdomar som övergått direkt till högskolan hösten 2014 efter gymnasieexamen från ett högskoleförberedande program, samt som har varit registrerade på högskolan både höstterminen 2014 och vårterminen 2015.

Denna fördjupade analys presenteras närmare i bilagan. De slutsatser som kan dras utifrån analysen är i korthet följande.

- Låga gymnasiebetyg har störst betydelse för risken att ha otillräcklig prestation högskolans första år. Den skillnad som finns mellan elever med olika gymnasiebetyg kvarstår med kontroll för de övriga variablerna i modellen, däribland kön, föräldrarnas utbildningsnivå och utländsk bakgrund.
- Det finns en kvarstående skillnad mellan kvinnors och mäns prestation med kontroll för de övriga variablerna i modellen, däribland gymnasiebetyg, föräldrarnas utbildningsnivå och utländsk bakgrund. Männerna från samhällsvetenskapsprogrammet, naturvetenskapsprogrammet samt (i något lägre grad) från ekonomiprogrammet har signifikant högre risk än kvinnorna för otillräcklig prestation högskolans första år.
- För elever från två av programmen med flest direktövergångar finns en kvarstående skillnad i prestation mellan studenter med svensk respektive utländsk bakgrund. Detta med kontroll för de övriga variablerna i modellen, däribland kön, gymnasiebetyg, föräldrarnas utbildningsnivå och skolhuvudman. Studenterna med utländsk bakgrund från samhällsvetenskapsprogrammet och naturvetenskapsprogrammet har signifikant högre risk för otillräcklig prestation högskolans första år än studenter som är svenskfödda med minst en svenskfödd förälder. (För studenter från ekonomiprogrammet respektive från teknikprogrammet är dessa skillnader inte signifikanta.)
- Det finns en kvarstående skillnad i prestation mellan studenter med examen från gymnasieskola med enskild eller offentlig huvudman med kontroll för de övriga variablerna i modellen, däribland kön, gymnasiebetyg, föräldrarnas utbildningsnivå och utländsk bakgrund. Studenterna med examen från skolor med enskilda huvudmän har signifikant högre risk för otillräcklig prestation högskolans första år. Detta gäller för studenter från vart och ett av de fyra största högskoleförberedande programmen.

Med dessa slutsatser kvarstår frågan om prestationsskillnaderna kan bero på vilka högskoleutbildningar som är vanliga för olika grupper av ungdomar. Frågan är relevant med utgångspunkt från de studier vi refererat till som visar att olika högskoleutbildningar ställer olika krav på studenternas förkunskaper under det första året på högskolan. Skolverket kan inte uttala sig om "nivån" på olika högskoleutbildningar. Men om förkunskapskraven varierar mellan utbildningarna kan sådana variationer sannolikt påverka prestationsskillnaderna mellan könen, då utbildningsvalen till högskolan skiljer sig mellan kvinnor och män. Detsamma gäller skillnaderna mellan studenter med svensk respektive utländsk bakgrund. Däremot finns inga olikheter i utbildningsvalen som kan förklara prestationsskillnaden mellan studenter från gymnasieskolor med offentlig respektive enskild huvudman.

Avslutande diskussion

Direkt efter examen från de högskoleförberedande programmen i gymnasieskolan ska eleverna per definition vara förberedda för högskoleutbildning. Vi har därför velat undersöka förkunskaperna för en population som övergått till högskoleutbildning terminen direkt efter examen från högskoleförberedande program. Utmärkande för denna population, jämfört med samtliga examine-rade från högskoleförberedande program, är bland annat att de har något högre genomsnittlig betygs-poäng och i något högre grad har högutbildade föräldrar.

Som indikator på förkunskaper har vi mätt *prestation*, definierat som uppnådda högskolepoäng av de poäng man registrerats för att uppnå under det första läsårets studier. På grupp-nivå varierar denna prestation främst utifrån studieresultaten (betygen) från gymnasieskolan. Med kontroll för gymnasiebetygen försvinner betydelsen av föräldrarnas utbildningsnivå för prestationen i högskolan. Detta innebär alltså att i populationen som övergått direkt till högskolan från högskoleförberedande program är den socioekonomiska bakgrunden av underordnad betydelse i förhållande till de studieresultat man uppnått i gymnasieskolan.

För att uppnå gymnasieexamen och kunna antas till högskoloutbildning krävs godkänt betyg (E) i de behörighetsgivande kurserna, samt i de övriga kurser som krävs för examen. Godkändgränsen är tillräcklig för att antas till högskoleutbildningar där det inte råder konkurrens om platserna. På vissa utbildningar med lågt sökandetryck samlas därför en högre andel elever med låga gymnasiebetyg.

Bland de som har gymnasiebetyg motsvarande strax över godkänd nivå är det nära hälften som inte uppnår mer än 50 procent av högskolepoängen på den utbildning man påbörjat. Även gruppen med något högre gymnasiebetyg, med ett genomsnitt motsvarande D eller C i de flesta kurserna, är det nära var tredje som inte uppnår mer än hälften av högskolepoängen.

Också valet av högskoleutbildning har stor betydelse för prestationsgraden. Det är i synnerhet för många av de som börjat studera inom det tekniska utbildningsområdet som förkunskaperna tycks vara otillräckliga i förhållande till kraven. Dessa utbildningar har ofta avancerade kurser i matematik redan första året. Som Skolverket har konstaterat i rapporten Nära examen¹⁵, tillhör matematikkurserna de som flest elever har svårt att få godkänt i på högskoleförberedande program. Om man klarar dessa kurser med lägsta marginal, dvs. nätt och jämnt når upp till godkänd nivå (E), och antas exempelvis till en högskoleingenjörsutbildning, så kan man ha svårt att klara av den utbildningen. Å andra sidan är det många även med låga gymnasiebetyg som uppnått en hög andel av högskolepoängen, även på tekniska högskoleutbildningar.

Studien visar också skillnader i prestation beroende på om studenterna har examinerats från en gymnasieskola med offentlig eller enskild huvudman. De som gått på skola med enskild huvudman har på totalnivå något lägre prestation i högskolan, trots att denna grupp generellt har något högre betyg från gymnasieskolan. Denna skillnad gäller för examinerade i olika betygs-kategorier och från vart och ett av de högskoleförberedande programmen.

¹⁵ Rapport 461, Skolverket 2017.

Det är svårt att utifrån studiens resultat dra generella slutsatser om högskoleförberedelsen efter gymnasieskolans högskoleförberedande program. Vi ser vissa mönster i prestationsgrad på högskolan som främst varierar med studieresultat i gymnasieskolan och val av utbildningsområde i högskolan. I den mån dessa resultat visar att inte alla är tillräckligt högskoleförberedda efter gymnasieskolans högskoleförberedande program, väcks även frågan om problemet snarare är bristande överensstämmelse mellan högskolans förväntningar på förkunskaper och de studenter som man antar.

Bilaga

Tabeller

Tabell 6. Antal elever från högskoleförberedande program vt 2014, samt antal och andel som gjort direktövergång till högskolan ht 2014.

	Sammanlagt			Direktövergång			Andel direktövergång (%)		
	Totalt	Män	Kvinnor	Totalt	Män	Kvinnor	Totalt	Män	Kvinnor
Sammanlagt	47 777	21 231	26 546	14 399	7 087	7 312	30,1	33,4	27,5
Gymnasieprogram									
EK	7 639	3 561	4 078	1 804	792	1 012	23,6	22,2	24,8
ES	6 315	1 998	4 317	860	265	595	13,6	13,3	13,8
HU	835	155	680	287	54	233	34,4	34,8	34,3
NA	11 543	5 506	6 037	5 481	2 808	2 673	47,5	51,0	44,3
SA	15 605	5 244	10 361	3 481	1 077	2 404	22,3	20,5	23,2
TE	5 840	4 767	1073	2 486	2 091	395	42,6	43,9	36,8
Svensk/utländsk bakgrund									
Född i Sverige med minst en förälder född i Sverige	39 977	17 717	22 260	10 875	5 485	5 390	27,2	31,0	24,2
Född i Sverige, båda föräldrar födda utomlands	4 792	2 190	2 602	2 201	1 023	1 178	45,9	46,7	45,3
Född utomlands	3 008	1 324	1 684	1 323	579	744	44,0	43,7	44,2
Föräldrarnas utbildningsnivå									
Högst gymnasial utbildning	16 313	6 651	9 662	4 436	1 997	2 439	27,2	30,0	25,2
Kort eftergymnasial utbildning	10 768	4 785	5 983	3 197	1 572	1 625	29,7	32,9	27,2
Lång eftergymnasial utbildning	18 973	8 937	10 036	6 021	3 123	2 898	31,7	34,9	28,9
Forskarutbildning	1 723	858	865	745	395	350	43,2	46,0	40,5
Typ av huvudman									
Offentlig	34 427	15 529	18 898	10 598	5 311	5 287	30,8	34,2	28,0
Enskild	13 350	5 702	7 648	3 801	1 776	2 025	28,5	31,1	26,5
Genomsnittlig betygspoäng									
< 12,5	6 907	4 152	2 755	1 073	686	387	15,5	16,5	14,0
12,5–15	16 600	7 993	8 607	4 015	2 175	1 840	24,2	27,2	21,4
> 15–17,5	16 067	6 187	9 880	5 593	2 586	3 007	34,8	41,8	30,4
> 17,5	8 203	2 899	5 304	3 718	1 640	2 078	45,3	56,6	39,2

Tabell 7. Vanligaste studieriktningarna på högskolan läsåret 2014/15, för examinerade från högskoleförberedande program våren 2014. Andelar (%).

Män		Kvinnor		Totalt	
Studenter från ekonomiprogrammet					
Kandidatex. Samhällsvetenskap och juridik	58,4	Kandidatex. Samhällsvetenskap och juridik	52,9	Kandidatex. Samhällsvetenskap och juridik	55,2
Civilekonomexamen	11,0	Civilekonomexamen	10,4	Civilekonomexamen	10,7
Kurser Samhällsvetenskap och juridik	8,8	Juristexamen	8,5	Kurser Samhällsvetenskap och juridik	7,9
				Juristexamen	6,6
				Ämneslärarexamen	2,5
Studenter från estetiska programmet					
Kandidatexamen Humaniora och teologi	20,5	Kandidatexamen Humaniora och teologi	20,5	Kandidatexamen Humaniora och teologi	20,5
Kurser Humaniora och teologi	19,0	Kurser Humaniora och teologi	14,2	Kurser Humaniora och teologi	15,6
Konstnärlig kandidatexamen	12,1	Kandidatex. Samhällsvetenskap och juridik	11,1	Kandidatex. Samhällsvetenskap och juridik	10,8
				Konstnärlig kandidatexamen	7,8
				Ämneslärarexamen	7,0
Studenter från humanistiska programmet					
Kurser Humaniora och teologi	48,8	Kurser Humaniora och teologi	29,5	Kurser Humaniora och teologi	33,2
Kandidatexamen Humaniora och teologi	14,0	Kandidatexamen Humaniora och teologi	20,8	Kandidatexamen Humaniora och teologi	19,5
Ämneslärarexamen	9,3	Kandidatex. Samhällsvetenskap och juridik	14,8	Kandidatex. Samhällsvetenskap och juridik	13,3
				Ämneslärarexamen	6,6
				Kurser Samhällsvetenskap och juridik	5,8
Studenter från naturvetenskapsprogrammet					
Civilingenjörsexamen	47,0	Civilingenjörsexamen	26,3	Civilingenjörsexamen	37,0
Högskoleingenjörsexamen	11,1	Sjuksköterskeexamen	7,1	Högskoleingenjörsexamen	8,7
Kandidatexamen naturvetenskap	7,0	Kandidatex. Samhällsvetenskap och juridik	6,8	Kandidatexamen naturvetenskap	6,8
				Kandidatex. Samhällsvetenskap och juridik	6,2
				Läkarexamen	5,8
Studenter från samhällsvetenskapsprogrammet					
Kandidatex. Samhällsvetenskap och juridik	30,9	Kandidatex. Samhällsvetenskap och juridik	27,4	Kandidatex. Samhällsvetenskap och juridik	28,4
Kurser Humaniora och teologi	11,6	Socionomprogrammet	9,4	Kandidatexamen Humaniora och teologi	8,2
Ämneslärarexamen	10,8	Kandidatexamen Humaniora och teologi	7,8	Kurser Humaniora och teologi	8,1
				Ämneslärarexamen	7,5
				Socionomprogrammet	7,5
Studenter från teknikprogrammet					
Civilingenjörsexamen	42,6	Civilingenjörsexamen	35,1	Civilingenjörsexamen	40,0
Högskoleingenjörsexamen	26,7	Högskoleingenjörsexamen	25,0	Högskoleingenjörsexamen	26,4
Kandidatexamen Teknik	11,3	Kandidatexamen Teknik	8,6	Kandidatexamen Teknik	10,3
				Kandidatex. Samhällsvetenskap och juridik	5,8

Logistisk regressionsanalys

Den metod som vi använt i den multivariata analysen är logistisk regression. Denna beräknar i det här fallet hur stor effekt variablerna i modellen har för risken att tillhöra den del av populationen som presterar lägre än 50 procent av registrerade högskolepoäng. Med kontroll för de övriga variabler som ingår i modellen mäter vi detta utfall för:

- män jämfört med kvinnor,
- studenter med utländsk bakgrund jämfört med studenter födda i Sverige med sverigefödda föräldrar,
- studenter vars föräldrar har eftergymnasial utbildning jämfört med studenter vars föräldrar har högst gymnasial utbildning,
- studenter med en genomsnittlig betygspoäng från gymnasieutbildningen i intervallen $<12,5$; $12,5-15$ respektive $>17,5$ jämfört med studenter med en genomsnittlig betygspoäng från gymnasieutbildningen i intervallet $>15-17,5$,
- studenter som examinerats från gymnasieskola med enskild huvudman jämfört med studenter som examinerats från gymnasieskola med offentlig huvudman,
- studenter som påbörjat en enstaka kurs/ett kurspaket på högskolan jämfört med studenter som påbörjat ett program på högskolan.

Metoden beräknar så kallade relativa *oddskvoter*. En kvot som är högre än 1 indikerar en högre risk att tillhöra gruppen som presterat under 50 procent av högskolepoängen, jämfört med referenskategori.

Det ska poängteras att modellerna enbart mäter över-/underrisk för respektive variabel med hänsyn till de övriga variabler som ingår i modellen. Det finns sannolikt även andra faktorer som kan påverka utfallet än de som ingår i modellerna.

I tabellen nedan presenterar vi utfallet för direktövergångna från de fyra stora högskoleförberedande programmen analyserade var för sig, för att kontrollera om *tendenserna* skiljer sig för elever från respektive gymnasieprogram. Detta innebär samtidigt att det inte går att jämföra oddskvoterna i de olika analyserna mellan studenter från olika gymnasieprogram – eftersom en viss kvot har en betydelse för ett program medan samma kvot har en annan betydelse för ett annat program.

Tabell 8. Logistiska regressioner, risk att prestera under 50 procent av registrerade högskolepoäng läsåret 2014/15. Examinerade från de fyra högskoleförberedande program som hade flest direktövergångna till högskolan hösten 2014. En oddskvot över 1 innebär förhöjd risk jämfört med referenskategori.

Variabel	Kategori	Studenter från EK Oddskvoter	Studenter från NA Oddskvoter	Studenter från SA Oddskvoter	Studenter från TE Oddskvoter
Kön	Kvinnor (<i>ref.</i>)	1,00	1,00	1,00	1,00
	Män	1,43*	1,66***	1,82***	1,14
Svensk eller utländsk bakgrund	Född i Sverige med minst 1 förälder född i Sverige (<i>ref.</i>)	1,00	1,00	1,00	1,00
	Född i Sverige med föräldrar födda utomlands	1,28	1,69***	1,45**	1,17
	Född utomlands	1,77*	1,84***	2,46***	0,92
Föräldrarnas utbildningsnivå	Högst gymnasial utb. (<i>ref.</i>)	1,00	1,00	1,00	1,00
	Eftergymnasial utbildning	1,18	0,89	0,91	1,47***
Genomsnittlig gymnasie-betygspoäng	< 12,5	3,49***	6,81***	5,36***	4,82***
	12,5–15	2,22***	2,46***	2,76***	2,26***
	> 15–17,5 (<i>ref.</i>)	1,00	1,00	1,00	1,00
	> 17,5	0,38***	0,37***	0,82	0,34***
Typ av huvudman	Offentlig (<i>ref.</i>)	1,00	1,00	1,00	1,00
	Enskild	1,75***	1,58***	2,07***	1,72***
Högskoleval	Program (<i>ref.</i>)	1,00	1,00	1,00	1,00
	Kurs	1,65*	1,95***	2,20***	1,67
Andel som avklarat under 50 % av registrerade poäng		14 %	19 %	12 %	24 %
Totalt antal i studerad grupp		1 463	4 646	2 590	2 101

*** Signifikant på 0,1%-nivå.

** Signifikant på 1%-nivå.

* Signifikant på 5%-nivå.

Ungefär en tredjedel av eleverna med examen från högskoleförberedande program går över till högskoleutbildning höstterminen direkt efter gymnasieskolan. I denna rapport presenterar Skolverket en registerstudie om vilka som gjort denna direktövergång till högskolan höstterminen 2014, och om prestationerna på högskolan läsåret 2014/15.

Skolverket

www.skolverket.se