

Elever och skolenheter i grundskolan läsåret 2017/2018

I denna promemoria beskrivs Skolverkets statistik om elever och skolenheter i grundskolan och sameskolan. Elevstatistiken är en del av det nationella uppföljningssystemet som ska ge en samlad bild av skolans verksamhet samt utgöra underlag för uppföljning och utvärdering på nationell och lokal nivå. Statistiken avser den vecka då den 15 oktober infaller och speglar det aktuella läsåret.

Sammanfattning

- Elevantalet fortsätter att öka.
- Andelen elever i årskurs 9 som läser moderna språk som språkval har ökat jämfört med föregående läsår.
- Antalet elever med okänd bakgrund har minskat jämfört med föregående läsår medan antalet nyinvandrade har ökat.

Skolenheter

I och med att den nya skollagen (2010:800) började tillämpas den 1 juli 2011 ersattes den organisatoriska enheten skola med begreppet skolenhet. Skolverkets statistikredovisning anpassades efter det nya begreppet från och med läsåret 2012/13.

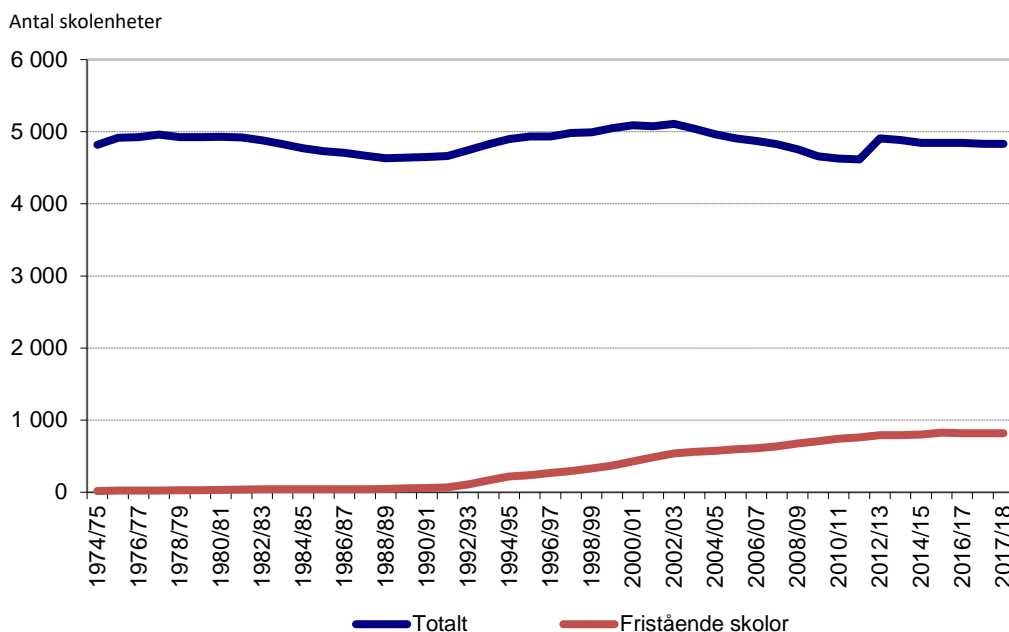
Varje skolenhet ska ledas av en rektor och det ska vara tydligt vem som har ansvar för ledningen och samordningen av det pedagogiska arbetet på skolenheten. En del skolor har delats upp på flera skolenheter och andra har omorganiserats med anledning av förändringen. Övergången från skolor till skolenheter i statistiken innebar en tydlig ökning av antalet kommunala enheter läsåret 2012/13 jämfört med tidigare läsår.

Lsåret 2017/18 finns det totalt 4 832 skolenheter, varav 820 av dessa har enskild huvudman. Tidigare inkluderades internationella skolor i kategorin fristående skolor, men från och med läsåret 2017/18 redovisas de separat. Internationella skolenheter kan ha en enskild huvudman eller kommunal huvudman. Det finns 16 internationella skolenheter med nästan 5 000 elever. I diagram 1 visas utvecklingen av det totala antalet skolenheter och antalet fristående skolenheter över tid.

Insamlingen av elevuppgifter per den 15 oktober 2017 har även förändrats för skolenheter på grundskolenivå med konfessionell inriktning. Nytt för läsåret 2017/18 är att statistik om elever i konfessionella skolor samlas in på individnivå, precis som för övriga grundskolan.

22 mars 2018
Dnr 2018:600
2 (13)

Diagram 1. Antal skolor/skolenheter totalt samt antal fristående, läsåren 1974/75 – 2017/18.

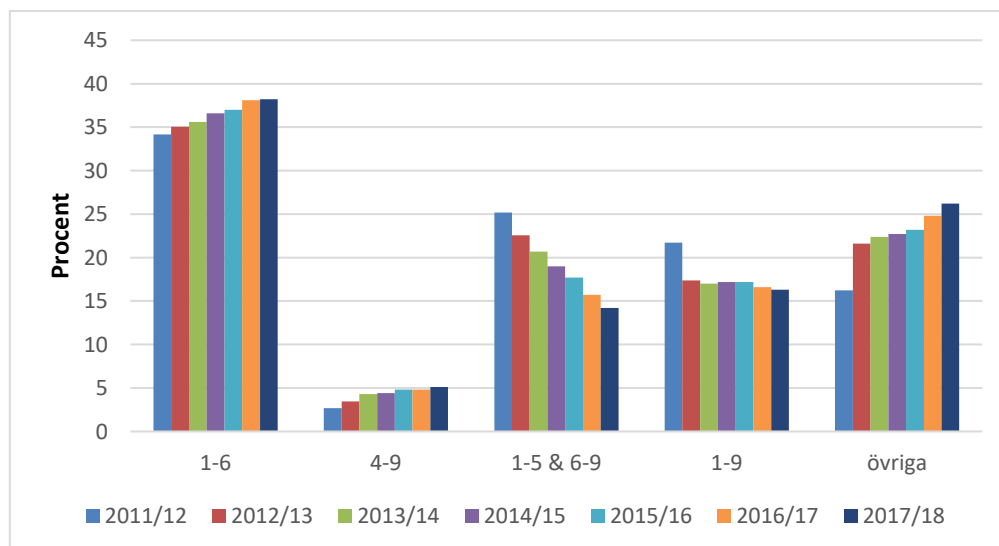


I redovisningen av grundskolan förekommer även sameskolor som utgör en egen skolform med statlig huvudman och omfattar årskurserna 1–6. Läsåret 2017/18 finns 5 sameskolor med totalt 158 elever.

Skolenheters storlekar och årskurser

Det finns skillnader i storlek mellan kommunala och fristående skolenheter. Det genomsnittliga antalet elever i kommunala skolenheter är 223 elever. Motsvarande elevantal i fristående skolenheter är 191 elever, dock skiljer sig antalet beroende på skolenheternas inriktning. Både för kommunala och fristående skolenheter har genomsnittligt antal elever ökat sedan 2012/2013. De genomsnittligt största skolenheterna återfinns hos de internationella skolorna med 312 elever per enhet. Det lägsta antalet har sameskolorna, med 32 grundskoleelever per skolenhet.

De flesta skolenheter organiseras så att årskurserna 1–3, 4–6 och 7–9 hålls samman. För kommunala huvudmän är den vanligaste årskurssammansättningen 1–6 följt av årskurssammansättningen 1–3. Det är 42 procent av skolenheterna som har årskurssammansättningen 1–6 och 13,9 procent av skolenheterna har årskurssammansättningen 1–3. För enskilda huvudmän är den vanligaste årskurssammansättningen 1–9 följt av årskurssammansättningen 1–6. Det är 39,8 procent av de enskilda huvudmännens skolenheter som har årskurssammansättningen 1–9 och 20,2 procent av skolenheterna som har årskurssammansättningen 1–6. I diagram 2 redovisas årskurssammansättningen för de senaste sju läsåren.

Diagram 2. Andel grundskoleenheter med olika sammansättning av årskurser läsåren 2011/12 – 2017/18.

Inriktningar inom fristående skolenheter

Inom fristående skolor delas statistiken upp i tre olika inriktningar. De flesta av eleverna i fristående skolor, nästan 91 procent, går i skolenheter med allmän inriktning. 6 procent av eleverna går i skolenheter med konfessionell inriktning och drygt 3 procent i skolenheter med inriktning mot waldorfpedagogik.

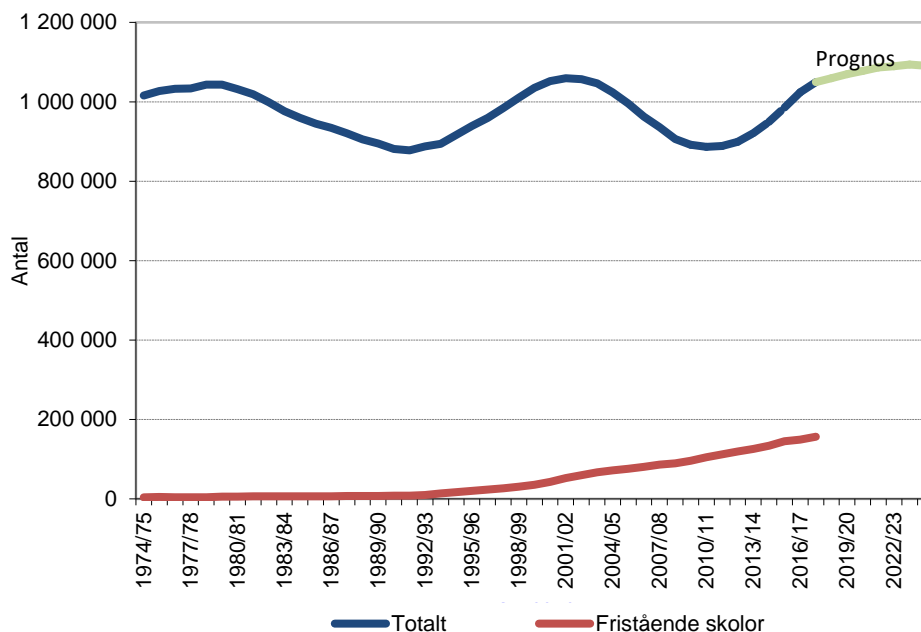
Eleverna i grundskolan

Elevantalet i grundskolan fortsätter att öka, från 1 023 956 elever läsåret 2016/17 till 1 049 490 elever läsåret 2017/18. Detta beror dels på att det är många elever som börjar i årskurs 1, vilket hänger samman med befolkningsstorleken i den aktuella åldern, dels på att det har tillkommit elever även i övriga årskurser. Antalet elever som börjar i årskurs 1 är betydligt fler än antalet som slutar årskurs 9.

I diagram 3 finns en elevprognos inkluderad som sträcker sig fram till 2024/25. Denna prognos är enbart baserad på en framskrivning av folkbokförda barn och inkluderar därför inte den elevökning som invandringen kan ge.

22 mars 2018
Dnr 2018:600
4 (13)

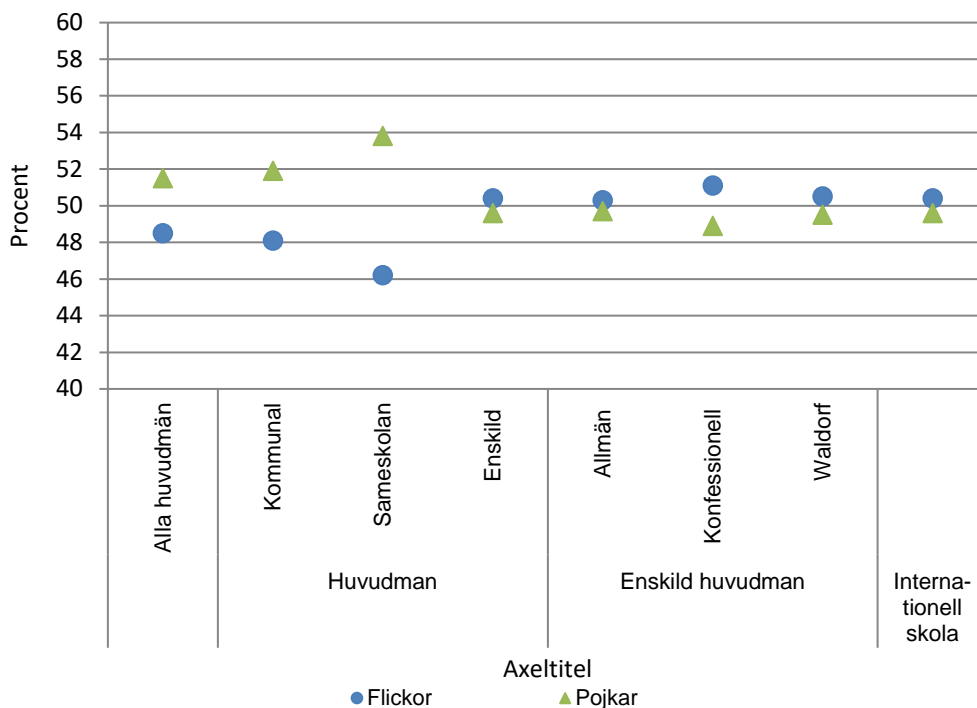
Diagram 3. Antal elever i grundskolan totalt samt i fristående grundskolor läsåren 1974/75 – 2017/18 samt prognos t.o.m. läsåret 2024/25 baserad på folkbokförda barn.¹



Fördelning flickor och pojkar

Sett till samtliga huvudmän är 48,5 procent av eleverna i årskurs 1–9 flickor och 51,5 procent pojkar. Enbart sett till enskilda huvudmän är könsfördelningen omvänd, med 50,4 procent flickor och 49,6 procent pojkar. Läsåret 2017/18 finns en större andel pojkar än flickor i sameskolan, men eftersom sameskolan är en liten skolform kan individuella variationer få stora genomslag. I diagram 4 visas könsfördelningen uppdelad per huvudman, de fristående skolornas olika inriktningar samt för internationella skolor.

¹ Nyanlända elever som inte hunnit bli folkbokförda ingår inte i prognosen, vilket betyder att framskrivningen av antalet elever är underskattad. I totalen ingår elever i kommunala skolor, sameskolan, fristående skolor samt internationella skolor.

Diagram 4. Andel flickor och pojkar i årskurs 1–9 i grundskolan totalt samt uppdelat på huvudman och inriktning för fristående skolor läsåret 2017/18.

Sexåringar i grundskolan

De flesta barn börjar i grundskolan vid sju års ålder, men ett fåtal barn är yngre. Kommunerna är enligt skollagen skyldiga att bereda plats i grundskolan om vårdnadshavarna så önskar. Läsåret 2017/18 är 1 088 elever, nästan 1 procent, 6 år eller yngre i årskurs 1. Detta innebär en minskning på 0,1 procentenheter från föregående läsår. Andelen har sjunkit successivt sedan 1996/97 då den låg på 8,1 procent, vilket motsvarade drygt 10 000 elever.

Andelen sexåringar i årskurs 1 i fristående skolor har minskat från 2,2 procent läsåret 2016/17 till 1,8 procent innevarande läsår. De internationella skolorna har högst andel sexåringar i årskurs 1, följt av konfessionella skolor. Av alla sexåringar i årskurs 1 är drygt 56 procent flickor.

Moderna språk som språkval

Liksom tidigare år läser flickor moderna språk i större utsträckning än pojkar. Moderna språk kan läsas både inom ramen för språkvalet och inom ramen för elevens val. Huvudmannen ska som språkval erbjuda minst två av språken franska, spanska och tyska samt eftersträva att även erbjuda andra språk. Elever kan läsa alternativ till moderna språk inom ramen för språkvalet och har då undervisning enligt kursplanen för modersmål, svenska som andraspråk, svenska, engelska eller teckenspråk.

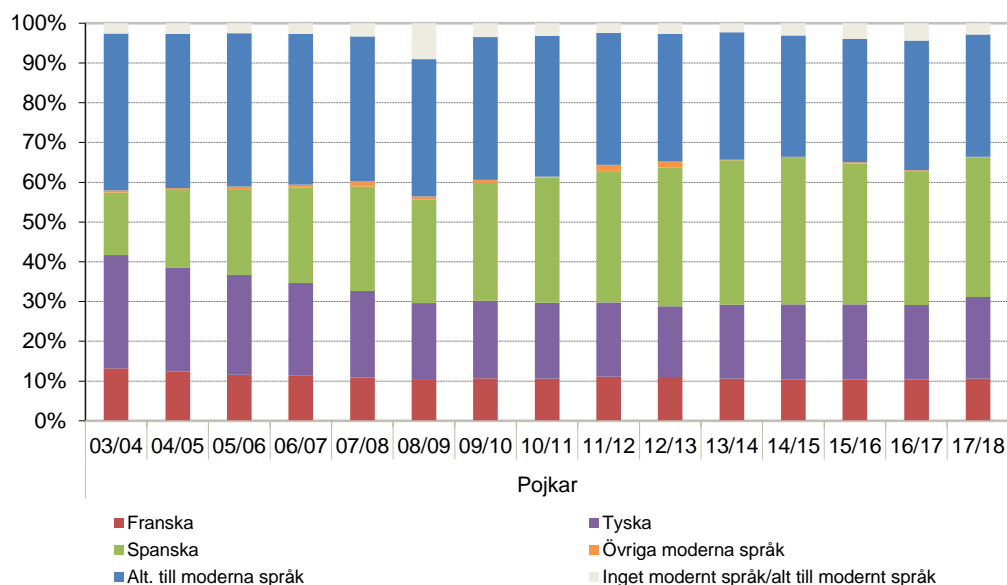
22 mars 2018
Dnr 2018:600
6 (13)

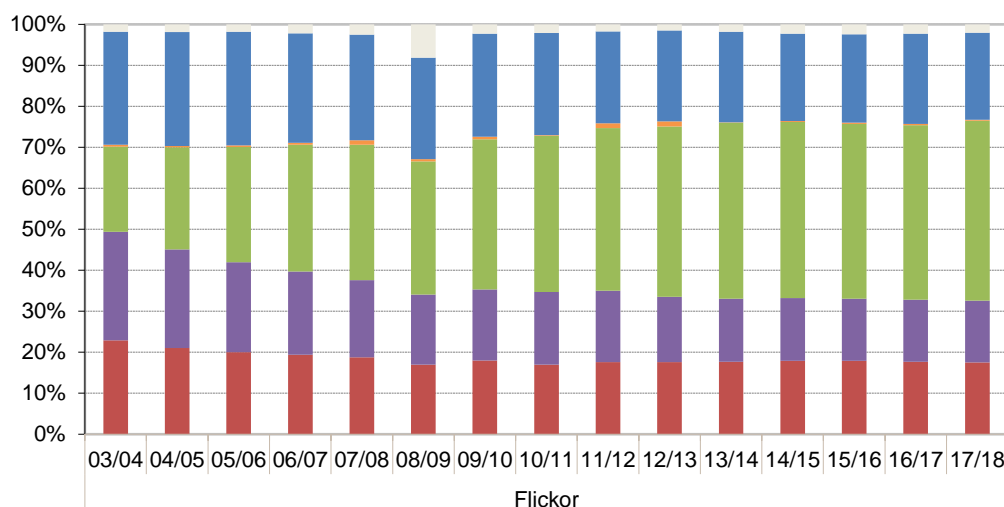
Språkvalet sker oftast inför årskurs 6 eller årskurs 7. Läsåret 2017/18 läser nästan 55 procent av flickorna och nästan 53 procent av pojkarna i årskurs 6 ett modernt språk inom språkvalet. Totalt har andelen som läser moderna språk inom språkvalet i årskurs 6 minskat från 65 procent 2012/13 till drygt 54 procent 2017/18.

I årskurs 7 ökar andelen elever som läser moderna språk. Läsåret 2017/18 läser nästan 88 procent av flickorna och drygt 83 procent av pojkarna moderna språk inom språkvalet. Skillnaderna mellan pojkar och flickor blir större i årskurs 8 och 9, i avseendet att pojkar i högre grad än flickor slutar att läsa moderna språk.

I årskurs 9 är det nästan 77 procent av flickorna och drygt 66 procent av pojkarna som läser moderna språk. Totalt är det drygt 71 procent av eleverna i årskurs 9 som läser moderna språk inom språkvalet, vilket är nästan två procentenheter högre än föregående läsår. Av eleverna som läser moderna språk inom språkvalet i årskurs 9 är det 99,7 procent som läser något av språken spanska, tyska eller franska. Mer än hälften läser spanska och andelen som läser spanska har ökat under de senaste 10 åren. I diagram 5 redovisas utvecklingen över tid för andel elever i årskurs 9 som läser moderna språk och alternativ till moderna språk inom ramen för språkval uppdelat på kön.

Diagram 5. Andel elever i årskurs 9 som läser moderna språk och alternativ till moderna språk inom ramen för språkval uppdelat på kön, läsåren 2003/04 – 2017/18.





Modersmålsundervisning

En elev som har en vårdnadshavare med ett annat modersmål än svenska ska erbjudas modersmålsundervisning om språket är elevens dagliga umgängesspråk i hemmet, och eleven har grundläggande kunskaper i språket. Huvudmannen är också skyldig att erbjuda elever som är adoptivbarn och har ett annat modersmål än svenska modersmålsundervisning, även om språket inte är elevens dagliga umgängesspråk i hemmet.

Modersmålsundervisning i ett nationellt minoritetsspråk ska erbjudas även om språket inte är elevens dagliga umgängesspråk i hemmet. Sedan den 1 juli 2015 har kravet på att elevens vårdnadshavare har språket som modersmål tagits bort för elever som tillhör en nationell minoritet. De nationella minoritetsspråken i Sverige är finska, jiddisch, meänkieli, romani chib och samiska. Eleverna behöver heller inte längre ha grundläggande kunskaper i minoritetsspråket för att få modersmålsundervisning.

Modersmålsundervisning får anordnas inom ramen för språkval, elevens val, skolans val eller utanför den garanterade undervisningstiden. En huvudman är skyldig att anordna modersmålsundervisning i ett språk om minst fem elever som ska erbjudas modersmålsundervisning i språket önskar sådan undervisning, och det finns en lämplig lärare. Detta gäller dock inte minoritetsspråken då dessa ska erbjudas oavsett antal elever, och om det finns en lämplig lärare.

Berättigade elever

Från och med läsåret 2017/18 ska uppgift om att en elev är berättigad till modersmålsundervisning redovisas på individnivå i elevinsamlingen. Nytt för läsåret 2017/18 är även att samtliga modersmål där eleven är berättigad till modersmålsundervisning ska redovisas i modersmålsinsamlingen. Uppgift om berättigad per språk och deltagande i modersmålsundervisning samlas in på skolenhetsnivå. I statistiken innebär detta att det finns fler berättigade till de olika språken än antalet berättigade individer totalt. En förändrad insamlingsmetod

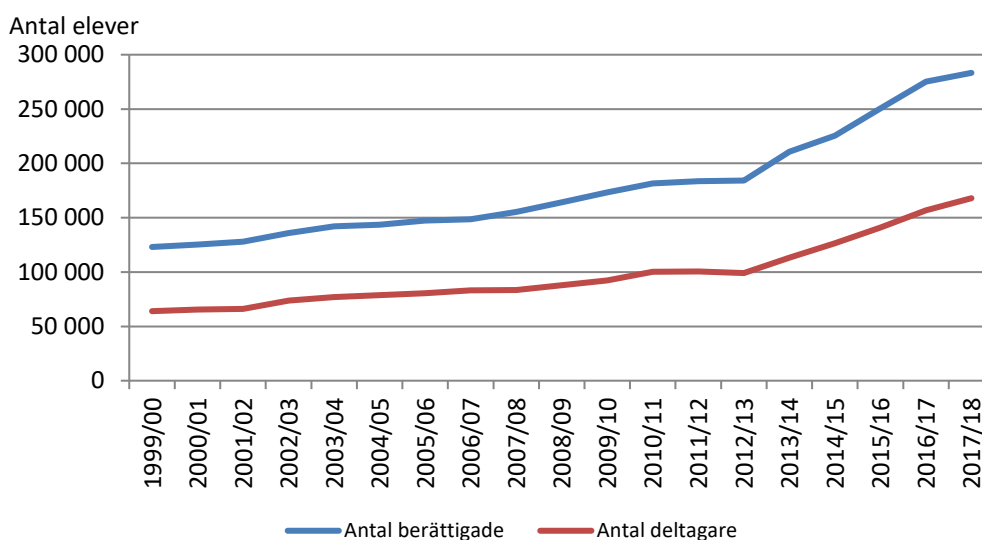
22 mars 2018
Dnr 2018:600
8 (13)

innebär också att tolkningar vid jämförelser av statistik från tidigare år bör göras med viss försiktighet.

Skolornas kännedom om antalet berättigade elever uppkommer vanligen genom att vårdnadshavare fyller i uppgifter om förekomst av annat modersmål på en blankett till skolan eller genom att det kommer in en ansökan om modersmålsundervisning till skolan. Detta innebär att statistiken inte redovisar det totala antalet berättigade elever utan istället det antal som skolorna har kännedom om.

Läsåret 2017/18 rapporterades 283 304 grundskoleelever vara berättigade till modersmålsundervisning, vilket motsvarar 27,1 procent av samtliga elever. I diagram 6 visas utvecklingen över tid för antal elever som är berättigade till och deltagande i modersmålsundervisning.

Diagram 6. Antal elever berättigade till och deltagande i modersmålsundervisning, läsåren 1999/01 – 2017/18.



Det vanligast förekommande språket, både avseende berättigade till och deltagande i, är arabiska. Drygt 70 700 elever är berättigade till modersmålsundervisning i arabiska och nästan 49 000 deltar. Somaliska är det näst vanligaste språket med nästan 20 800 berättigade till modersmålsundervisning och drygt 16 000 deltagande.

Drygt 59 procent av de berättigade eleverna deltar i modersmålsundervisning. Flickor deltar i något högre utsträckning i modersmålsundervisning än pojkar. Av de elever som är berättigade deltar drygt 60 procent av flickorna och nästan 58 procent av pojkarna.

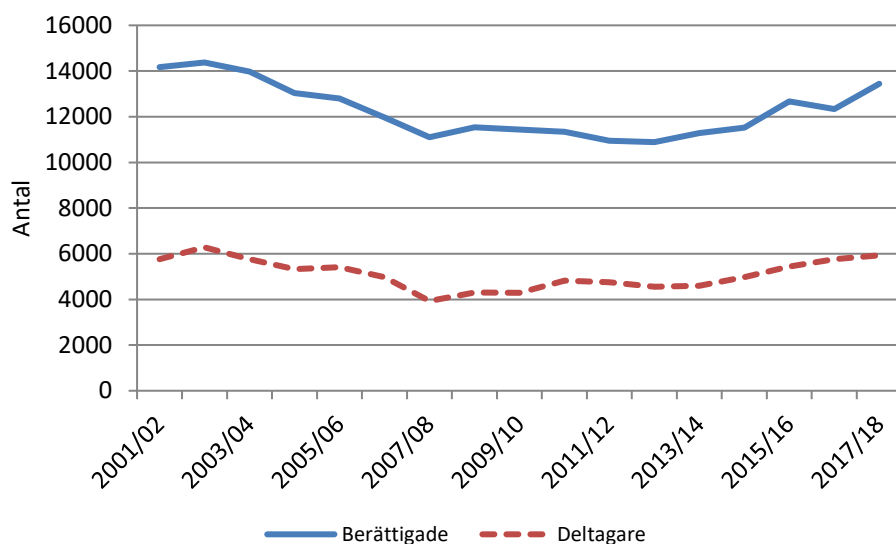
Kommunala huvudmän har en något högre andel berättigade elever till modersmålsundervisning än enskilda huvudmän, 28 procent jämfört med 24 procent. I skolor med kommunal huvudman deltar 16 procent i modersmålsundervisning. Motsvarande andel för skolor med enskild huvudman är 17 procent.

Modersmålsundervisning i de nationella minoritetsspråken

Barn och elever som tillhör en nationell minoritetsgrupp har rätt att i både förskola och skola vidareutveckla sitt språk och sin kulturella tillhörighet. De fem nationella minoritetsspråken i Sverige är finska, samiska, meänkieli, romani chib och jiddisch.

Läsåret 2017/18 rapporterades 13 435 elever inom grundskolan och sameskolan vara berättigade till modersmålsundervisning i ett av de nationella minoritetsspråken, vilket motsvarar 1,3 procent av samtliga elever. Av de berättigade eleverna deltog drygt 44 procent i modersmålsundervisning i ett nationellt minoritetsspråk. I diagram 7 redovisas utvecklingen över tid för antalet berättigade och deltagande elever i något av de nationella minoritetsspråken.

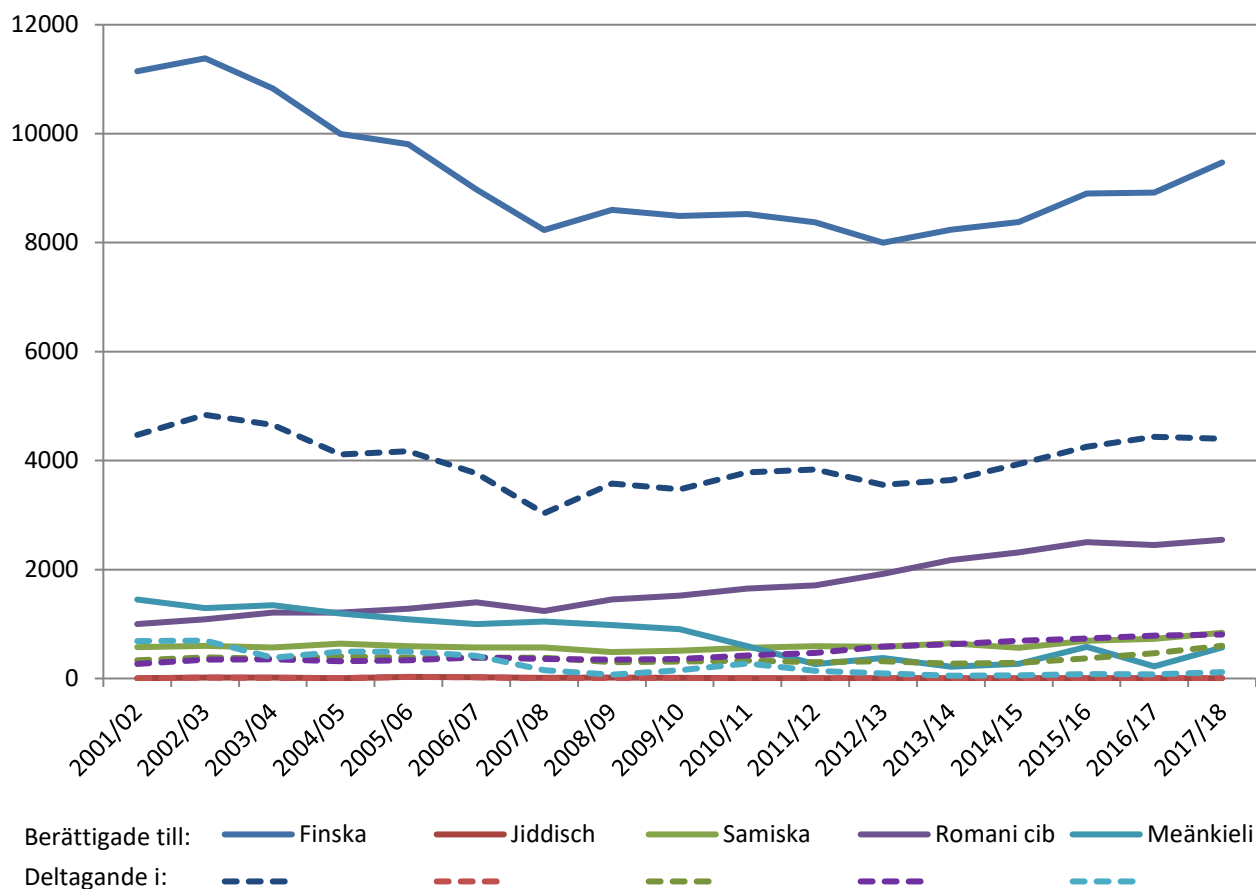
Diagram 7. Antal berättigade och deltagande elever i något av de nationella minoritetsspråken, läsåren 2001/02 – 2017/18.



Antalet berättigade till de olika nationella minoritetsspråken varierar stort. När det gäller modersmålsundervisning i romani chib har både antalet berättigade och deltagande elever mer än fördubblats under 2000-talet, medan motsvarande antal för modersmålsundervisning i meänkieli har minskat. Även elever som är berättigade till finska har minskat under 2000-talet, däremot är antalet deltagande ganska stabilt. Jämfört med föregående läsår har dock antalet berättigade till finska och meänkieli ökat. Under 2000-talet har antalet elever berättigade till och deltagande i modersmålsundervisning i samsika varit relativt konstant. Däremot har antalet ökat något under de tre senaste läsåren. När det gäller jiddisch är det mycket få berättigade och deltagande elever. I diagram 8 redovisas utvecklingen för antalet berättigade och deltagande elever i modersmålsundervisning i de olika nationella minoritetsspråken över tid.

22 mars 2018
Dnr 2018:600
10 (13)

Diagram 8. Antal berättigade och deltagande elever i modersmålsundervisning i de olika nationella minoritetsspråken, läsåren 2001/02 – 2017/18.



Svenska som andraspråk

Nytt för läsåret 2017/18 är att uppgifter om deltagande i svenska som andraspråk ska redovisas på individnivå i elevinsamlingen. Eftersom uppgifter om vilket modersmål eleverna läser samlas in på grupp-nivå, är det inte längre möjligt att koppla deltagande i svenska som andraspråk till ett specifikt modersmål.

Undervisning i svenska som andraspråk ska, om det behövs, anordnas för:

- elever som har ett annat språk än svenska som modersmål,
- elever som har svenska som modersmål och som har tagits in från skolor i utlandet, och
- invandrarelever som har svenska som huvudsakligt umgängesspråk med en vårdnadshavare.²

² Enligt skolförordningen (2011:185) 5 kap. 14 §.

Undervisning i svenska som andraspråk ersätter undervisning i svenska, men får därutöver anordnas som språkval, som elevens val eller inom ramen för skolans val.

Andel elever som deltar i undervisning i svenska som andraspråk har länge varierat mellan 6 och 9 procent, men ökade hösten 2015 till 10 procent. För innevarande läsår är andelen som deltar i undervisning i svenska som andraspråk nästan 12 procent, vilket är något högre än föregående läsår. Pojkar deltar i något större utsträckning än flickor i undervisning i svenska som andraspråk.

Av samtliga elever i kommunala skolor läser 12,5 procent svenska som andraspråk. Motsvarande siffra för skolor med enskild huvudman är drygt 8 procent, men andelen varierar mellan de fristående skolornas inriktningar.

Nyinvandrade elever och elever med okänd bakgrund

I begreppet nyinvandrade ingår enbart folkbokförda elever som:

- är födda utomlands,
- har båda föräldrarna födda utomlands, och
- har kommit till Sverige under de senaste fyra åren.³

I statistiken används begreppet invandringsår, vilket avser det år då eleven blivit folkbokförd. Det *senaste invandringsåret* som finns registrerat om individen hos Skatteverket finns i Skolverkets register från och med 2008/09. Läsåret 2014/15 tillkom uppgifter om det första invandringsår som finns registrerat om individen. *Första invandringsår* betyder att eleven inte har varit folkbokförd i Sverige tidigare. Från och med läsåret 2017/18 inkluderas även elever i konfessionella skolor i statistiken över antal och andel nyinvandrade elever inklusive elever med okänd bakgrund.

Hösten 2017 är drygt 67 200 elever nyinvandrade⁴, vilket motsvarar 6,4 procent av grundskolans elever. Antalet nyinvandrade elever har stadigt ökat varje läsår och totalt med 123 procent under de senaste nio åren. Den stora ökningen har varit de tre senaste läsåren, från 41 800 läsåret 2014/15, till 56 500 elever läsåret 2016/17 till 67 200 elever läsåret 2017/18.

Identifieras eleverna utifrån *första* invandringsår minskar antalet nyinvandrade elever läsåret 2017/18 med drygt 700 elever. I diagram 9 visas att skillnaden i antal elever mellan dessa två redovisningsformer är liten.

Elever som inte är folkbokförda ingår i kategorin *okänd bakgrund*. Elever med okänd bakgrund saknar personnummer i registren vilket gör att de inte kan kopplas till några bakgrundsuppgifter. Det kan även finnas andra orsaker till att elever

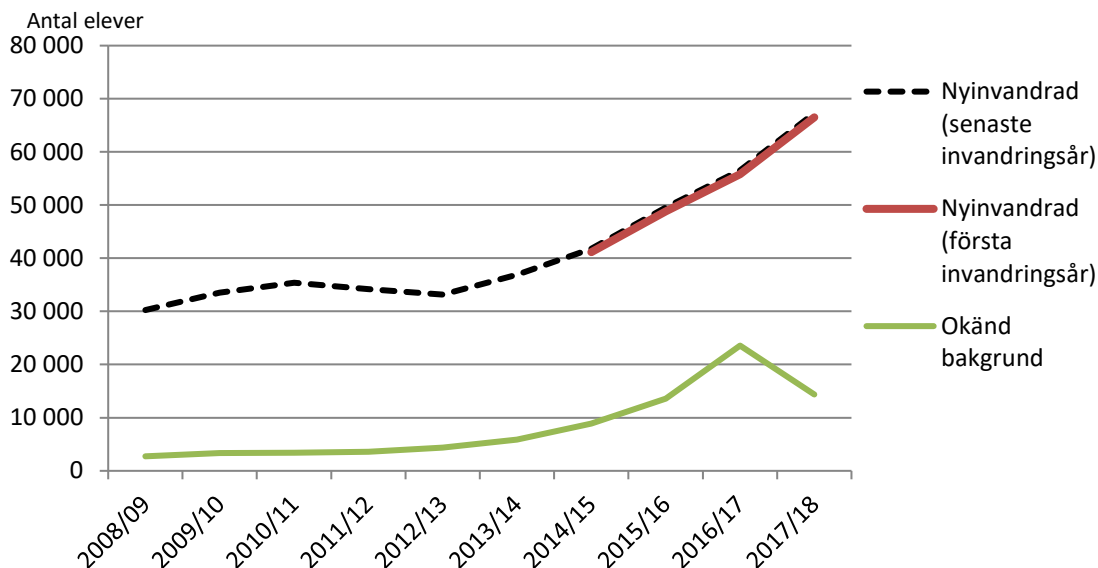
³ Kriteriet gällande att eleven har kommit till Sverige under de senaste fyra åren beräknas genom att invandringsåret får vara max fyra år före verksamhetsåret.

⁴ Sameskolor och internationella skolenheter är inte inkluderade i beräkningarna. Från och med läsåret 2017/18 ingår skolenheter med konfessionell inriktning i beräkningarna. Tidigare läsår har dessa skolenheter dock varit exkluderade i beräkningarna. Se bilaga i slutet av PM för mer information.

22 mars 2018
Dnr 2018:600
12 (13)

saknar personnummer.⁵ Läsåret 2017/18 har drygt 14 300 elever okänd bakgrund, vilket motsvarar 1,4 procent av eleverna i grundskolan.

Diagram 9. Antal nyinvandrade elever samt elever med okänd bakgrund i grundskolan (exklusive internationella skolor), läsåren 2008/09 – 2017/18.



Om beräkningen utgår från första respektive senaste invandringsår, utgör nyinvandrade elever samt elever med okänd bakgrund tillsammans 7,8 respektive 7,7 procent av eleverna i grundskolan. Antalet uppgår läsåret 2017/18 till cirka 81 000 elever, vilket är ungefär det samma som föregående läsår. Det har dock skett en förändring i sammansättning av de båda grupperna, vilket visas i diagram 9 ovan. Antalet elever med okänd bakgrund har minskat jämfört med föregående läsår medan antalet nyinvandrade har ökat.

⁵ För ytterligare beskrivning av denna statistik, se PM om *Nyinvandrade elever i grundskolan* från läsåret 2015/16. PM - Nyinvandrade elever i grundskolan, <http://www.skolverket.se/publikationer?id=3653>

Om statistiken

Elevstatistiken för olika huvudmän⁶ och skolformer samlas in på olika sätt. För sameskolan samlas uppgifterna in på gruppnivå medan resterande data om elever i grundskolan samlas in på individnivå. Därmed kan inte all elevstatistik presenteras på samma detaljnivå och möjligheten att följa upp eleverna skiljer sig åt.

När det gäller internationella skolor följer de ett annat lands läroplan eller en internationell läroplan. Dessa enheter inkluderas i redovisningen när det gäller uppgifter om skolenheter, elevantal och skolstorlek. Däremot är internationella skolor exkluderade när det gäller språkval, elevens val och modersmålsundervisning. Det vill säga vid redovisning av uppgifter som utgår från den svenska läroplanen.

Tabeller på Skolverkets webbplats

Tabellerna som de flesta uppgifterna är hämtade från finns på Skolverkets webbplats under länken ”Statistik & utvärdering/Statistik i tabeller”. Där finns Sveriges officiella statistik om elever och skolenheter för läsåret 2017/18 och tidigare läsår på riksnivå, samt länkar till databaser med statistik på läns-, kommun-, och skolenhetsnivå.

⁶ Med huvudman avses den som anordnar och ansvarar för skolverksamhet, till exempel en kommun eller ett bolag eller en förening som driver en fristående skola. För mer information se t.ex. rapporten ”Enskilda huvudmän och skolmarknadens ägarstrukturer”, Skolverket 2012.