

Elever och personal i fritidshem läsåret 2017/18

I följande PM redovisas officiell statistik om elever och personal i fritidshemmen för läsåret 2017/18. Statistiken om fritidshem ingår i Sveriges officiella statistik och samlas in den 15 oktober varje år av Statistiska centralbyrån (SCB) på uppdrag av Skolverket.

Sammanfattning

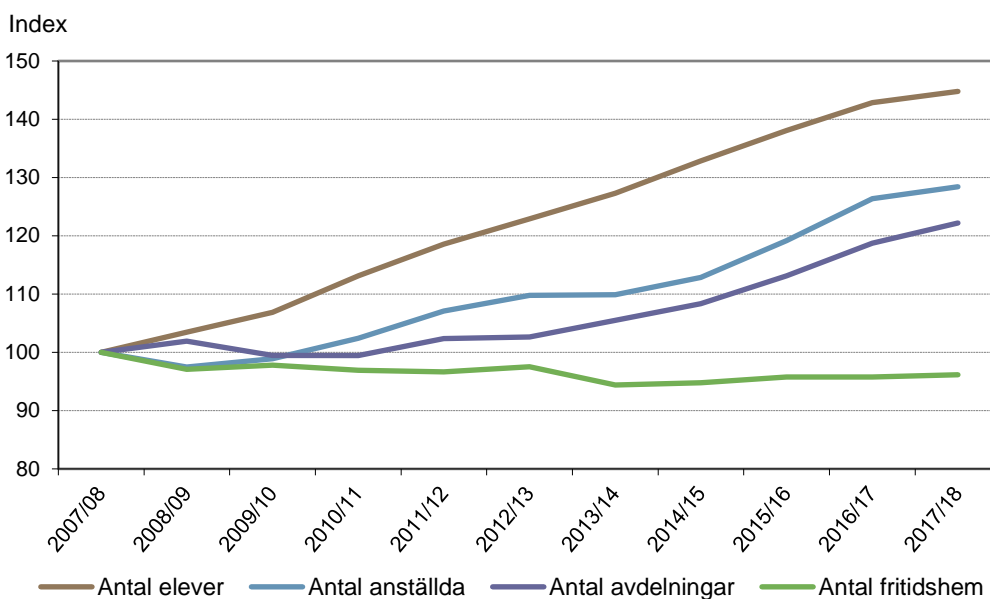
- Antalet elever inskrivna i fritidshem fortsätter att öka.
- Antalet elever per avdelning minskar.
- Antalet anställda ökar och personaltäteten ökar marginellt.
- Andelen personal med pedagogisk högskoleexamen minskar.

Utveckling av antal fritidshem, elever och anställda

Hösten 2017 finns drygt 4 250 fritidshem. De bedrivs huvudsakligen i kommunal regi, men även i enskild och statlig regi. Fritidshemmen är något färre idag än för tio år sedan och har den senaste tioårsperioden varierat mellan knappt 4 200 och drygt 4 400.

Från höstterminen 2007 och fram till idag har antalet fritidshem minskat med knappt 4 procent medan antalet elever har ökat med cirka 45 procent. Antalet anställda har under samma period ökat med drygt 28 procent. Hösten 2017 är antalet avdelningar 12 200 stycken och sedan år 2007 har de ökat med 22 procent.

Diagram 1. Utveckling av antal elever och anställda i fritidshem samt antal fritidshem och avdelningar, 2007/08–2017/18 (index 2007/08 = 100)



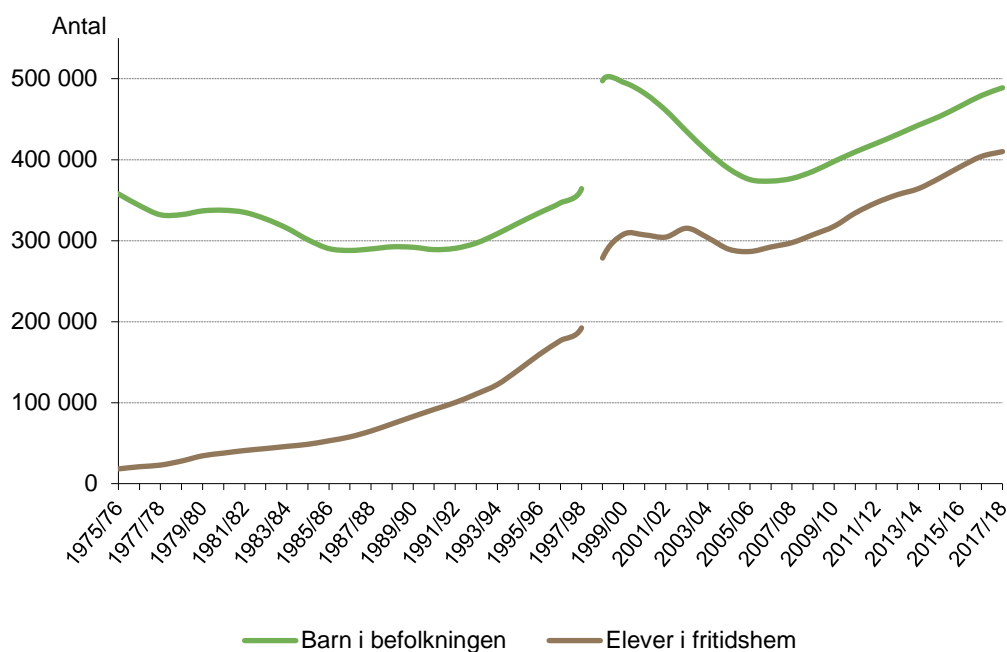
2018-04-10
Dnr 2018:602
2 (11)

Elever i fritidshem

Antalet elever som går i fritidshem fortsätter att öka. Hösten 2017 är 484 400 elever inskrivna i fritidshem jämfört med 478 000 året före, det vill säga en ökning på cirka 6 400 elever (drygt en procent). Andelen av alla barn i åldrarna 6–12 år, som är inskrivna i fritidshem är 58 procent. Det är framför allt 6–9-åringar som går i fritidshem. Hösten 2017 är 85 procent av de inskrivna eleverna i åldersgruppen 6–9 år. Det är en liten ökning från föregående år men på lång sikt har andelen sjunkit, 2007 var 89 procent av de inskrivna barnen 6 till 9 år gamla.

84 procent av alla 6–9-åringar i befolkningen är inskrivna i fritidshem. Andelen ligger på samma nivå som de senaste två åren.

Diagram 2. Antal 7–9-åringar (t.o.m. 1997/98) och 6–9-åringar (fr.o.m. 1998/99) i befolkningen samt därav inskrivna i fritidshem 1975/76–2017/18¹.



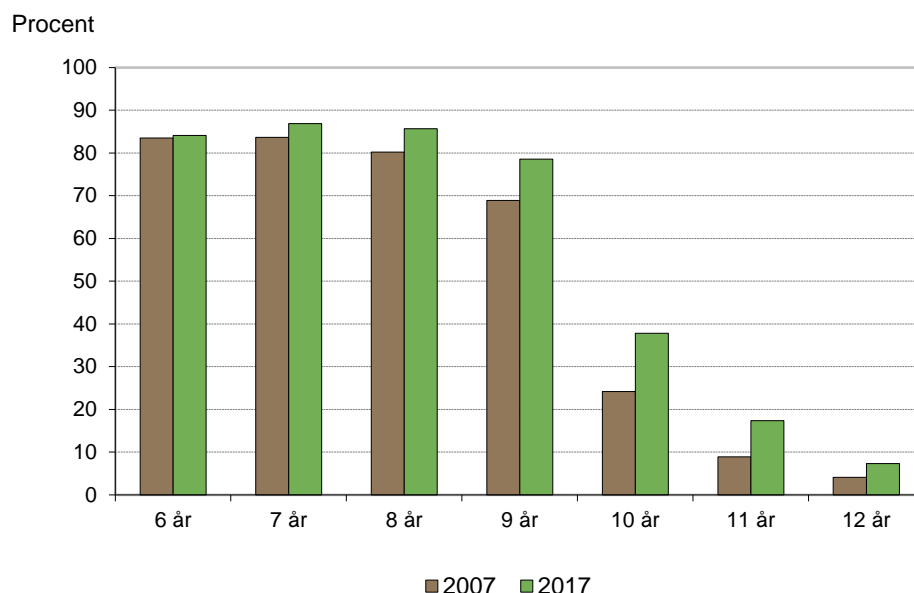
Det är betydligt ovanligare att elever i åldern 10–12 år går i fritidshem. År 2017 är 21 procent av alla 10–12-åringar i befolkningen inskrivna i fritidshem. För fem år sedan var motsvarande andel 18 procent och 2007 var andelen 12 procent. Andelen inskrivna 10–12-åringar har ökat, både i förhållande till befolkningen i samma ålder och i förhållande till totala antalet inskrivna elever i fritidshem.

För barn som är 10–12 år finns även öppen fritidsverksamhet. I den verksamheten är barnen inte inskrivna. Den öppna fritidsverksamheten är ofta samordnad med skola, fritidshem och kommunens övriga fritidsverksamheter för barn och ungdom. Den kan även anordnas i samarbete med föreningslivet. Under den senaste 10-årsperioden har antalet öppna fritidsverksamheter legat relativt konstant runt 600

¹ År 1998 övergick skolbarnsomsorgen till utbildningssektorn. För sexåringarna infördes förskoleklass som frivillig skolform och kompletterades då med fritidshem.

verksamheter. En annan pedagogisk verksamhet för barn i åldern 1–12 år är pedagogisk omsorg². Det är dock bara omkring 900 barn i åldern 6–12 år som är inskrivna i sådan verksamhet.

Diagram 3. Andel barn i befolkningen inskrivna i fritidshem under åren 2007/08 och 2017/18.



Högst andel 6–9-åringar i fritidshem finns i storstäder och pendlingskommuner nära storstad³ med 87 respektive 91 procent av eleverna i åldersgruppen inskrivna i fritidshem. Motsvarande andel är lägst i pendlingskommuner nära mindre stad/tätort, lågpendlingskommuner nära större stad och landsbygdskommuner med 75 procent inskrivna elever av 6–9 åringarna i befolkningen.

När det gäller andelen 10–12-åringar ser mönstret något annorlunda ut. Lägst andel inskrivna finns i storstäderna, 15 procent, medan högst andel finns i pendlingskommuner nära storstad och mindre städer/tätorter, med 25 procent inskrivna av 10–12-åringarna i befolkningen.

Andelen pojkar som är inskrivna i fritidshem är högre än andelen flickor vilket har att göra med att andelen pojkar i befolkningen är högre än andelen flickor. Det är en jämnare könsfördelning på fristående fritidshem, 49 procent flickor och 51 procent pojkar, än på kommunala fritidshem där pojkarna utgör 52 procent. Med andra ord går flickor i högre grad än pojkar i fristående fritidshem. I de fritidshem där staten är huvudman är andelen flickor betydligt lägre och utgör 38 procent av de inskrivna eleverna.

² Pedagogisk omsorg kan exempelvis vara verksamhet som bedrivs av en person i det egna hemmet (traditionellt familjedaghem) eller verksamhet som bedrivs av flera personer i en särskild lokal.

³ Kommungruppsindelningen är gjord av Sveriges Kommuner och Landsting. För mer information se www.skl.se

2018-04-10
Dnr 2018:602
4 (11)

Fristående fritidshem vanligast i storstadsområden

Fritidshem som bedrivs i enskild regi finns i 178 kommuner och är nästan 700 till antalet. Det är vanligare att gå i fristående fritidshem i kommungrupperna storstäder och pendlingskommuner nära storstad, med totalt 20 respektive 15 procent av alla inskrivna elever. Lägst är andelen i landsbygdskommuner med besöksnäring, drygt 4 procent. Det finns totalt 14 fritidshem med statlig huvudman med 352 inskrivna elever.

Fritidshem i enskild och statlig regi utgör ungefär 17 procent av fritidshemmen och har drygt 12 procent av alla inskrivna elever. Andelen fritidshem i enskild och statlig regi har varit i stort sett densamma de senaste fem åren medan andelen inskrivna elever har ökat något mellan åren 2012 och 2017 från 11,0 procent till 12,4 procent.

Fler avdelningar och färre elever per avdelningar

I fritidshemmets verksamhet bedrivs elevernas utbildning i grupp i högre grad än i förskoleklassen och grundskolan. Detta innebär att eleverna lär och utvecklas i samspel med såväl andra elever som personalen i fritidshemmet. Det finns inte någon bestämd gruppstorlek, gruppammansättning eller personaltäthet som är optimal i alla sammanhang. Generellt är gruppstorleken mer avgörande för den pedagogiska kvaliteten än vad personaltätheten är. Det innebär att mindre grupper är att föredra framför större grupper, även om personaltätheten per elev är densamma⁴.

Tabell 1. Elever per avdelning i fritidshem, 1990/91–2017/18.

År	Elever per avdelning i fritidshem		
	Totalt	Kommunal	Enskild ⁵
1990	17,8		
1995	23,7		
2000 ⁶	.		
2005	30,6	30,8	29,0
2007	33,5	33,7	31,5
2008	34,0	35,0	34,1
2009	36,0	36,9	35,4
2010	38,1	38,1	38,4
2011	38,8	39,0	37,2
2012	40,1	39,9	41,7
2013	40,4	40,2	42
2014	41,1	40,8	43,5
2015	40,9	40,6	43,5
2016	40,3	40,0	43,1
2017	39,7	39,3	42,6

⁴ Allmänna råd för fritidshem, <http://www.skolverket.se/publikationer?id=3301>

⁵ Fram till och med 2015 ingick fritidshem med statlig huvudman i redovisningen av enskild huvudman. Antal inskrivna elever per avdelning i enskild/statlig regi var 42,8 läsåret 2016/17 och är 42,4 läsåret 2017/18.

⁶ För åren 1999 till 2002 saknas uppgift om antal elever per avdelning.

Mellan åren 2016 och 2017 har antalet grupper totalt sett blivit fler på fritidshemmen. Det finns innevarande läsår 12 200 avdelningar på fritidshemmen jämfört med nästan 11 860 ett år tidigare. Avdelningarna på fritidshem har ökat med nästan 3 procent medan antal elever har ökat med 1,3 procent det senaste läsåret. Antalet avdelningar har procentuellt sett ökat mer än antalet elever mellan åren och därmed har den genomsnittliga gruppstorleken minskat. Nu går det i snitt 39,7 elever per avdelning⁷ medan motsvarande uppgifter för år 2016 och 2015 var 40,3 respektive 40,9. Sett till den senaste tioårsperioden har grupperna emellertid växt kraftigt i storlek. År 2007 hade en genomsnittlig avdelning 33,5 elever.

Under de senaste tio åren har antalet elever per avdelning framförallt ökat i fristående fritidshem. År 2007 var det 31,5 elever per avdelning i fristående fritidshem och 33,7 elever per avdelning i kommunala fritidshem. Sedan 2012 har antal elever per avdelning i fristående fritidshem varit fler än i kommunala fritidshem. År 2017 var det 42,6 elever per avdelning i enskilda fritidshem jämfört med 39,3 elever i kommunala fritidshem. I kommunala fritidshem har antalet elever per avdelning minskat de senaste tre åren och i fristående fritidshem minskar antalet de senaste två åren.

Det finns stora regionala variationer med en differens på 14 elever per avdelning mellan den genomsnittliga gruppstorleken i kommungruppen storstäder (46,5) och den i landsbygdskommuner (32,5). Kommunala fritidshem i storstäder har högst andel elever per avdelning, 48 elever per avdelning.

Personal i fritidshem

Anställda i fritidshem ökar

Antalet anställda i fritidshem har ökat med knappt 1,6 procent jämfört med förra året. Hösten 2017 finns totalt 38 600 anställda i fritidshem. Omräknat till heltidstjänster⁸ motsvarar det 23 150 anställda, vilket är drygt 1 100 (5 procent) fler heltidstjänster än 2016. Det är vanligt att personal som tjänstgör i fritidshem även tjänstgör i förskoleklass och/eller grundskola. Hösten 2017 arbetar 63 procent av personalen i fritidshem även i förskoleklass och/eller grundskola, vilket är 3 procentenheter färre än för ett år sedan.

72 procent av de anställda i fritidshem är kvinnor. Andelen män bland personalen har ökat kontinuerligt under många år. De senaste tio åren har andelen män i fritidshem ökat med 11 procentenheter från 17 till 28 procent. Könsfördelningen skiljer sig mellan kommunalt och enskilt drivna fritidshem. Andelen män är högre i

⁷ Måttet ”antal elever per avdelning” beräknas genom att dividera antalet inskrivna elever i fritidshem med antalet avdelningar i fritidshem. En avdelning är den elevgrupp som fritidshemets arbetslag ansvarar för. Måttet bygger på uppgifter som uppgiftslämnarna har rapporterat.

⁸ Med heltidstjänster menas anställda som arbetar med elever omräknat till heltidstjänster med hjälp av tjänstgöringsgraden.

2018-04-10
Dnr 2018:602
6 (11)

fristående fritidshem, där 34 procent av de anställda är män. Motsvarande uppgift för kommunala fritidshem är 27 procent.

Tabell 2. Anställda i fritidshem, kvinnor och män, 2006/07–2017/18.

År	Totalt antal anställda	därav andel (%)	
		kvinnor	män
2007	30 000	83	17
2008	29 300	82	18
2009	29 700	82	18
2010	30 800	81	19
2011	32 200	80	20
2012	33 000	79	21
2013	33 100	78	22
2014	33 900	77	23
2015	35 900	75	25
2016	38 000	73	27
2017	38 600	72	28

Från hösten 2017 lämnas uppgifter om vilken typ av tjänst personalen i fritidshem har. Typ av tjänst ska motsvara personalens faktiska arbetsuppgifter. 58 procent av kvinnorna har tjänst som lärare och 43 procent har tjänst som annan pedagogisk personal⁹. Bland männen är fördelningen jämnare, med 49 procent med tjänst som lärare och 54 procent som annan pedagogisk personal. Omräknat till heltidstjänster är hälften av tiden fördelad på tjänstetypen lärare respektive annan pedagogisk personal för männen. För kvinnorna är 59 procent av tiden fördelad på tjänstetypen lärare.

Två mått för personaltäthet

Skolverket mäter personaltäthet i fritidshem i antalet elever per anställd och antal elever per heltidstjänst. I ett fiktivt exempel skulle ett fritidshem med 30 elever kunna ha tillgång till två anställda samtidigt, som båda arbetar 60 procent i fritidshem. Sett till antalet anställda har eleverna då tillgång till 2 anställda respektive 1,2 årsarbetare. Personaltätheten baserat på anställda blir då 15 barn och baserat på årsarbetare 25 barn.

Personalens genomsnittliga tjänstgöringsgrad, dvs den tid varje person i genomsnitt tillbringar i verksamhet i fritidshem, har förändrats över tid. År 1990 var den 90 procent och år 2000 var den 64 procent. Hösten 2017 är den genomsnittliga tjänstgöringsgraden 58 procent och ligger på samma nivå som föregående år. Att tjänstgöringsgraden i fritidshem har sjunkit innebär bland annat att personalen i större

⁹ Vissa personer kan ha flera olika typer av tjänst med olika tjänstgöringsomfattning. Det innebär att en person kan förekomma både som lärare och annan pedagogisk personal sett till antal anställda. Däremot omräknat till heltidstjänster blir summan av lärare och annan pedagogisk personal densamma som antal heltidstjänster totalt.

utsträckning än tidigare endast är verksamma i fritidshem när eleverna är där. Övrig arbetstid kan personalen vara i annan verksamhet, t.ex. skola.

En viss ökning av personaltäteten

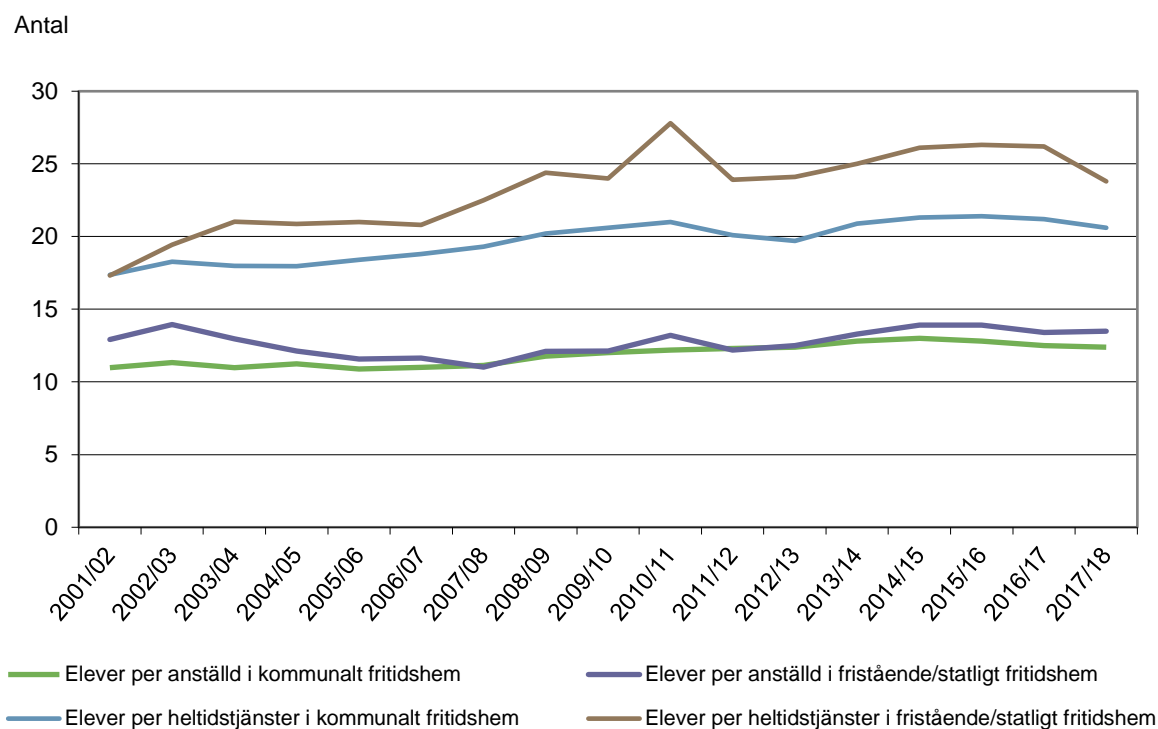
Sett över en längre tid har antalet elever i fritidshem ökat i högre utsträckning än antalet anställda, vilket har lett till en kontinuerligt försämrad personaltätet.

Jämfört med föregående år har personaltäteten ökat marginellt. Det senaste året har antalet anställda ökat med 1,6 procent medan antalet elever har ökat med 1,3 procent. Varje anställd ansvarar nu i genomsnitt för 12,5 elever jämfört med 12,6 elever ett år tidigare. Skolverket mäter även personaltätet i fritidshem baserat på heltidstjänster. Antalet elever per heltidstjänster är 20,9 år 2017, vilket innebär en ökning av personaltäteten jämfört med 2016, då motsvarande siffra var 21,7.

Antalet elever per anställd skiljer sig mellan kommunala och fristående fritidshem. Personaliteten är högre i kommunala fritidshem, där det i genomsnitt går 12,4 elever per anställd. Motsvarande siffra för fristående fritidshem är 13,6 elever per anställd. Bland kommunala fritidshem har antalet elever per anställd minskat jämfört med föregående år, men för fristående fritidshem har antalet elever per anställd ökat.

Personaliteten i fritidshem varierar också mellan kommungrupper. Kommungruppen pendlingskommun nära storstad har i genomsnitt högst antal med 13,5 elever per anställd, landsbygdskommuner har lägst antal, 11 elever per anställd.

Diagram 4. Personaliteten i fritidshem, 2001/02–2017/18.



2018-04-10
Dnr 2018:602
8 (11)

Personal med pedagogisk högskoleexamen fortsätter att minska

Lärare som är behöriga för undervisning i fritidshem och fritidspedagoger med examen som är avsedd för arbete som fritidspedagog eller motsvarande får bedriva undervisning i fritidshem. Det krävs inte att läraren är legitimerad. Utöver lärare eller fritidspedagoger får det i undervisningen i fritidshemmet finnas annan personal med sådan utbildning eller erfarenhet, vilken gör att elevernas eller barnens utveckling och lärande främjas.¹⁰ Sådan annan personal kan t.ex. vara fritidsledare och barnskötare.

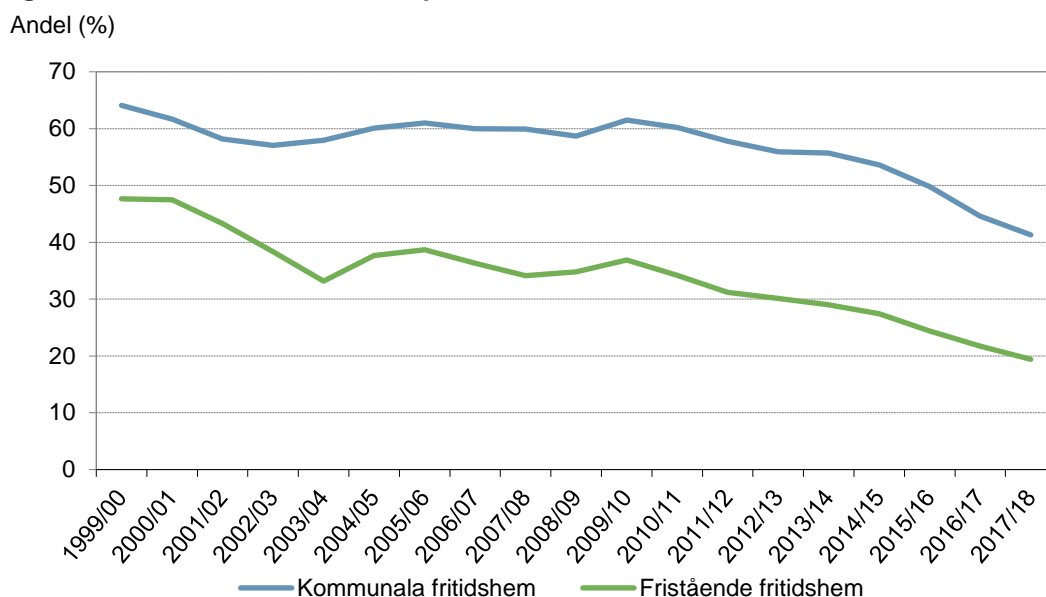
Hösten 2017 har 39 procent av personalen¹¹ i fritidshem en pedagogisk högskoleexamen. Det är den lägsta andelen som uppmätts sedan tidsserien påbörjades 1995 och en minskning med drygt 3 procentenheter jämfört med föregående år. Var femte heltidstjänst har annan utbildning för arbete med barn, men 40 procent har ingen utbildning för arbete med barn.

Det är stor skillnad mellan kommunala och fristående fritidshem vad gäller personalens utbildningsnivå. Medan 41 procent av personalen i kommunala fritidshem har en pedagogisk högskoleexamen är motsvarande andel i fristående fritidshem 19 procent. 2016 hade 45 procent av personalen i kommunala fritidshem en pedagogisk högskoleexamen och i fristående fritidshem var motsvarande andel 21 procent. I fristående fritidshem har över hälften av personalen ingen utbildning för arbete med barn.

Personalens utbildningsnivå varierar även regionalt. Högst andel med pedagogisk högskoleexamen har kommuner i mindre städer/tätorter och större städer, 49 respektive 47 procent, och lägst andel har pendlingskommuner nära storstad och storstäder, 28 respektive 32 procent.

¹⁰ Juridisk vägledning om legitimation och behörighet, https://www.skolverket.se/polopoly_fs/1.2244581/juridiskt-pm-lleg-mars2017.pdf.

¹¹ Alla uppgifter i detta avsnitt avser antalet tjänstgörande personal omräknat till heltidstjänster.

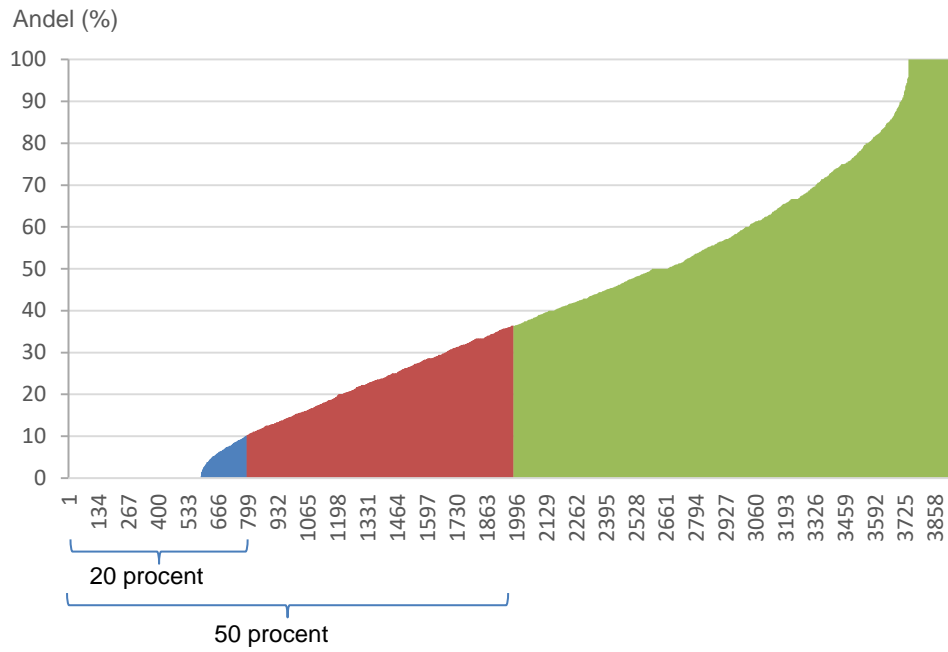
Diagram 5. Andel av anställda (omräknat till heltidstjänster) med pedagogisk högskoleexamen i kommunala respektive fristående fritidshem, 1999/00–2017/18

När det gäller andelen med pedagogisk högskoleexamen varierar den mellan fritidshemmen. 589 fritidshem med totalt 34 306 inskrivna elever, saknar helt personal med pedagogisk högskoleexamen. Detta innebär att drygt 7 procent av eleverna saknar tillgång till personal med behörighet att undervisa i fritidshemmet.

I totalt 20 procent av fritidshemmen uppgår andelen heltidstjänster med pedagogisk högskoleexamen till maximalt 10 procent. I 50 procent av fritidshemmen är andelen med pedagogisk högskoleexamen upp till 36 procent. I 225 fritidshem har samtliga i personalen en pedagogisk högskoleexamen. I dessa fritidshem finns det 12 656 inskrivna elever, vilket motsvarar drygt 2,6 procent av alla elever.

2018-04-10
 Dnr 2018:602
 10 (11)

Diagram 6. Andel av anställda (omräknat till heltidstjänster) med pedagogisk högskoleexamen per fritidshem, läsåret 2017/18



En del av skolväsendet

Fritidshemmet är en del av skolväsendet och styrs av skollagen. Syftet med utbildningen på fritidshemmet är enligt skollagen att fritidshemmet kompletterar utbildningen i förskoleklassen, grundskolan, grundsärskolan, specialskolan, sameskolan och särskilda utbildningsformer som skolplikt kan fullgöras i. Fritidshemmet ska stimulera elevernas utveckling och lärande samt erbjuda dem en meningsfull fritid och rekreation. Utbildningen ska utgå från en helhetssyn på eleven och elevens behov. Fritidshemmet ska främja allsidiga kontakter och social gemenskap.

Fritidshemmet har sedan den 1 juli, 2016 fått ett förtydligat uppdrag, med syfte och centralt innehåll i en ny fjärde del, del 4. Fritidshemmet, i läroplanen för grundskolan, förskoleklassen och fritidshemmet (Lgr 11 rev. 16), läroplanen för sameskolan (Lsam 11) och i läroplanen för specialskolan (Lspec 11). Denna fjärde del ska tillsammans med läroplanernas första och andra del vara utgångspunkt för undervisningen i fritidshemmet.

Kommunerna är enligt skollagen skyldiga att erbjuda utbildning i fritidshem till och med vårterminen det år då eleven fyller 13 år. Eleven ska erbjudas utbildning i fritidshem i den omfattning som behövs med hänsyn till föräldrarnas förvärvsarbete eller studier eller om eleven har ett eget behov på grund av familjens situation i övrigt. Elever ska även i andra fall erbjudas utbildning i fritidshem, om de av fysiska, psykiska eller andra skäl behöver särskilt stöd i sin utveckling i form av sådan utbildning. Kommunerna är inte skyldiga att erbjuda utbildning i fritidshem om föräldrarna är arbetslösa eller föräldralediga. Från och med höstterminen det år då eleven fyller 10 år kan kommunerna under vissa förutsättningar erbjuda öppen fritidsverksamhet istället för fritidshem.

Enligt skollagen ska elevgrupperna ha en lämplig sammansättning och storlek och eleverna ska i övrigt erbjudas en god miljö. Skollagen ställer även krav på lokaler och personalens kompetens. Fritidshem kan bedrivas av kommunal, enskild eller statlig huvudman. Staten är huvudman för fritidshem för elever i specialskolan och sameskolan.

Tabeller på Skolverkets webbplats

På Skolverkets webbplats (www.skolverket.se) finns statistik om fritidshem för åren 1997–2017 på riks-, läns- och kommunnivå. Uppgifter på riksnivå finns under ”Statistik & utvärdering/Statistik i tabeller”. Uppgifter på kommun- och länsnivå finns i databasen Jämförelsetal som finns under ”Statistik & utvärdering/Statistik i databaser”.