

## Barn och personal i annan pedagogisk verksamhet hösten 2017

Denna promemoria beskriver den officiella statistiken om barn, verksamheter och personal i annan pedagogisk verksamhet hösten 2017.

Annan pedagogisk verksamhet är en sammanfattande benämning för fyra verksamheter som vänder sig till barn till och med 12 år:

- Pedagogisk omsorg
- Öppen förskola
- Öppen fritidsverksamhet
- Omsorg på obekvämtid

Verksamheterna inom annan pedagogisk verksamhet styrs av skollagen, kapitel 25. Enligt skollagen ska barngrupperna ha en lämplig sammansättning och storlek och lokalerna ska vara ändamålsenliga. Det ska också finnas personal med sådan utbildning eller erfarenhet att barnens behov av omsorg och en god pedagogisk verksamhet kan tillgodoses och att verksamheten ska utgå från varje barns behov.<sup>1</sup>

Sedan hösten 2014 genomförs insamlingen av barn och personal i pedagogisk omsorg och omsorg på obekvämtid på individnivå istället för som tidigare på grupp-nivå. Förändringarna bedöms ha flera positiva effekter för statistikens kvalitet och för uppgiftslämnarna.

### Sammanfattning

- Antal barn i pedagogisk omsorg fortsätter att minska.
- Antalet öppna förskolor är konstant sedan 2004 och 97% av personalen har utbildning för arbete med barn.
- Det har funnits runt 600 öppna fritidsverksamheter de senaste tio åren. De regionala skillnaderna är dock stora och hösten 2017 hade endast 63 kommuner öppen fritidsverksamhet.

---

<sup>1</sup> 25 kap. 7 § skollagen.

2018-04-25  
Dnr 5.1.1 - 2017:670  
2 (9)

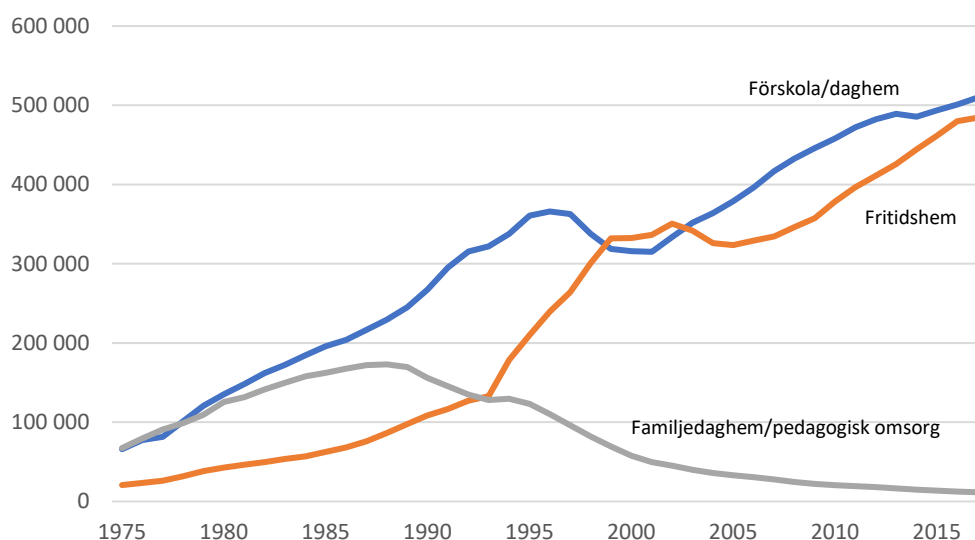
## Pedagogisk omsorg

Barnen som går i pedagogisk omsorg är i åldrarna 1 till och med 12 år. Pedagogisk omsorg kan exempelvis vara verksamhet som bedrivs av en person i det egna hemmet (traditionellt familjedaghem) eller verksamhet som bedrivs av flera personer i en särskild lokal. Förskolans läroplan<sup>2</sup> är vägledande för pedagogisk omsorg.

### Barn i pedagogisk omsorg fortsätter att minska

Hösten 2017 är 11 585 barn inskrivna i pedagogisk omsorg. I diagram 1 framgår det att antalet barn i pedagogisk omsorg har minskat under flera år. Under mitten av 1990-talet var det exempelvis knappt 130 000 barn som var inskrivna i pedagogisk omsorg. Minskningen kan förklaras av utbyggnaden av förskolan och fritidshemmen.<sup>3</sup> Det är drygt 950 färre barn som är inskrivna hösten 2017 jämfört med 2016.

Diagram 1. Antal inskrivna barn i förskola/daghem, familjedaghem/pedagogisk omsorg och fritidshem 1975 – 2017<sup>4, 5</sup>.



### Mest yngre barn i pedagogisk omsorg

Det är framför allt de yngre barnen som är inskrivna i pedagogisk omsorg. Av alla barn i pedagogisk omsorg är 92 procent mellan 1 och 5 år och av landets alla 1–5 åringar är 1,8 procent inskrivna i pedagogisk omsorg. Det är ovanligt att äldre barn är inskrivna i pedagogisk omsorg. Bland 6–9 åringarna i befolkningen är andelen

<sup>2</sup> Läroplan för förskolan, Lpfö 98, reviderad 2016.

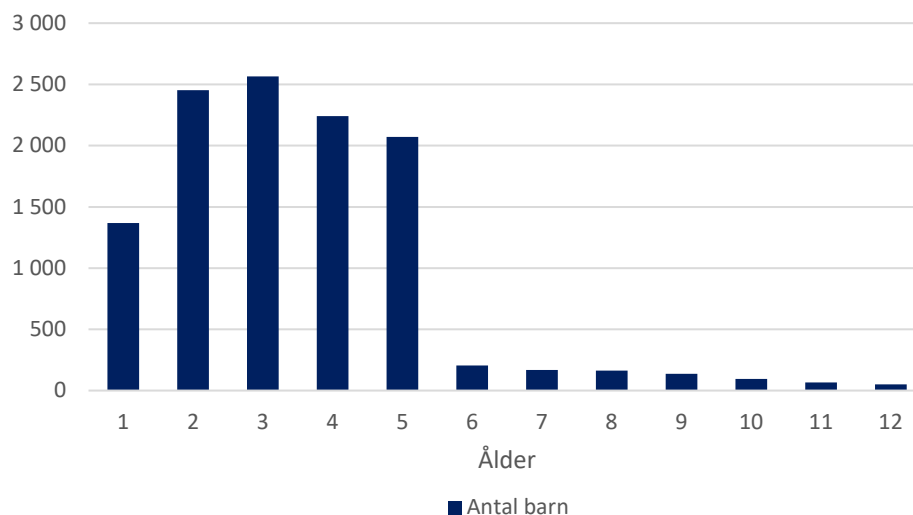
<sup>3</sup> Skolverket (2012) Pedagogisk omsorg: En nationell kartläggning av verksamhetsformernas struktur och styrning i kommunerna.

<sup>4</sup> Mellan åren 1975 – 1997 mättes antalet inskrivna barn den 31 december respektive år. Sedan 1998 görs insamlingen den vecka 15 oktober infaller varje år.

<sup>5</sup> Införandet av förskoleklassen 1998 har medfört att förskolan tar emot barn i åldern 1 – 5 år, i stället för som tidigare 1–6 år, och att allt fler sexåringar går i fritidshem.

0,1 procent och bland 10–12 åringarna är andelen ännu lägre. Totalt finns det knappt 700 6–9 åringar och drygt 200 10–12 åringar i pedagogisk omsorg.

**Diagram 2. Antal barn inskrivna i pedagogisk omsorg utifrån ålder, 2017.**



### **Pedagogisk omsorg drivs oftast av en person i det egna hemmet**

Det finns flera olika former av pedagogisk omsorg. Den vanligaste varianten, motsvarande 93 procent av alla verksamheter i pedagogisk omsorg, utgörs av verksamheter som huvudsakligen bedrivs i det egna hemmet. En annan variant, motsvarande drygt 7 procent av verksamheterna, är verksamheter som bedrivs enbart i särskild lokal (dvs. inte i hemmet). Andra varianter, t.ex. flerfamiljslösningar, utgör 0,3 procent av alla verksamheter.

### **Var tredje verksamhet drivs i enskild regi**

Hösten 2017 finns det 1 800 verksamheter med pedagogisk omsorg. Drygt 40 procent av dessa drivs i enskild regi. Av landets 290 kommuner är det 115 som har pedagogisk omsorg i enskild regi. Det är emellertid stora skillnader mellan olika kommungrupper.<sup>6</sup> Verksamheter i enskild regi är vanligast i och kring storstäderna.

Verksamheter med pedagogisk omsorg är vanligast i kommungruppen lågpendlingskommuner nära större städer. I dessa kommuner är 2,3 procent av 1–5 åringarna och 0,3 procent av 6–9 åringarna inskrivna i pedagogisk omsorg. Sett till andel inskrivna 1–5 åringar är pedagogisk omsorg minst vanligt i mindre städer/tätorter, där 1,3 procent av barnen är inskrivna. Sett till andelen inskrivna 6–9 åringar, är pedagogisk omsorg minst vanligt i storstäder, där endast ett fåtal barn är inskrivna.

<sup>6</sup> Kommungruppsindelningen är gjord av Sveriges Kommuner och Landsting. För mer information se [www.skl.se](http://www.skl.se)

2018-04-25  
Dnr 5.1.1 - 2017:670  
4 (9)

**Tabell 1. Verksamheter med pedagogisk omsorg efter variant, 2017.**

	Antal verksamheter			Andel (%) verksamheter		
	Totalt	därav kommunal	enskild	Totalt	därav kommunal	enskild
Verksamhet som huvudsakligen bedrivs i det egna hemmet	1 661	1 004	657	92,6	93,4	91,4
Verksamhet som bedrivs enbart i särskild lokal (dvs. ej i hemmet)	128	71	57	7,1	6,6	7,9
Andra varianter, t.ex. flerfamiljslösningar	5	0	5	0,3	0,0	0,7
<b>Totalt</b>	<b>1 794</b>	<b>1 075</b>	<b>719</b>	<b>100</b>	<b>100</b>	<b>100</b>

### Sju av tio saknar utbildning för arbete med barn

Totalt finns knappt 2 350 anställda inom pedagogisk omsorg. Många av de som arbetar inom pedagogisk omsorg är också huvudmän. Dessa personer räknas med i antalet anställda. Antalet anställda har minskat med ungefär 200 stycken jämfört med året innan. Andelen anställda med en pedagogisk högskoleexamen har ökat något under samma period, från 5,2 till 5,6 procent. Liksom förra året har drygt 20 procent en gymnasial examen för arbete med barn och drygt 5 procent har viss pedagogisk utbildning, som till exempel en pedagogisk högskoleutbildning utan examen eller en gymnasial utbildning utan slutbetyg. Det innebär att knappt 70 procent av personalen inte har någon utbildning för arbete med barn.

Det finns skillnader i personalens utbildning mellan kommunal och enskild regi. Andelen med pedagogisk högskoleexamen är högre i enskilda verksamheter och har så varit under flera år.<sup>7</sup> Hösten 2017 har närmare 7 procent av personalen i enskild verksamhet en pedagogisk högskoleexamen. Motsvarande andel i kommunal verksamhet är 4,5 procent. Förra året hade 7,3 procent av personalen bland enskilda huvudmän och 3,6 procent bland kommunala huvudmän en pedagogisk högskoleexamen. Skillnaden har med andra ord minskat något.

Det finns ungefär 70 män anställda inom pedagogisk omsorg 2017. Det motsvarar 3 procent av alla anställda. Det är vanligare med manlig personal i enskilda verksamheter. I enskilda verksamheter är knappt 6 procent av de anställda män, medan motsvarande andel i kommunala verksamheter är drygt 0,6 procent.

<sup>7</sup> Under åren 2009 – 2013 mättes andelen personal med pedagogisk högskoleutbildning. Även då rådde skillnader mellan enskilda och kommunala huvudmän. Medan andelen med pedagogisk högskoleutbildning låg på 2,3–3,1 procent bland kommunala huvudmän under den här perioden var motsvarande siffra 10,2–12,2 procent bland enskilda huvudmän. Sedan 2014 mäts andelen anställda med pedagogisk högskoleexamen.

## Grupper om 5 eller 6 barn vanligast

Personal i pedagogisk omsorg har ofta ensamt ansvar för en barngrupp. För pedagogisk omsorg blir därför ofta antalet barn i gruppen ett mått både på gruppstorlek och på personaltäthet (mätt som antalet barn per personal). I genomsnitt går det 4,9 barn per personal i pedagogisk omsorg hösten 2017. Personaltätheten är något högre i kommunala verksamheter (4,8 barn per personal) än i enskilda verksamheter (5,2 barn per personal). Personaltätheten har minskat något i enskilda verksamheter sedan hösten 2016. Nära hälften av verksamheterna har barngrupper med 5–6 barn och knappt var tredje verksamhet har barngrupper med 1–4 barn. Knappt var fjärde barngrupp (24 procent) har fler än 7 barn.

## Omsorg på obekväm tid

Enligt skollagen kan omsorg på obekväm tid erbjudas antingen i form av förskola, fritidshem eller omsorg under den tid då förskola eller fritidshem inte erbjuds.<sup>8</sup> Med obekväma tider menas helger och/eller vardagar mellan kl. 19.00 och 06.00. Kommunen ska sträva efter att erbjuda omsorg för barn under tiden då förskola eller fritidshem inte erbjuds i den omfattning det behövs med hänsyn till föräldrars förvärvsarbete och familjens situation i övrigt.

Hösten 2017 är totalt 5 650 barn inskrivna på obekväma tider. Det är vanligast att barn som är inskrivna på obekväma tider är i förskoleåldern. 3 150 barn är i åldern 1–5 år och 2 500 i åldern 6–12 år.

De flesta barn som är inskrivna på obekväma tider finns i verksamheter som drivs i kommunal regi. Endast 8 procent av barnen går i enskilt drivna verksamheter. Drygt två av tre kommuner (207 kommuner) har barn inskrivna i omsorg på obekväma tider.

## Öppen förskola

Öppen förskola ska erbjuda barn en pedagogisk verksamhet i samarbete med de vuxna som följer med barnet, samtidigt som de vuxna ges möjlighet till social gemenskap. Barnen är inte inskrivna utan både deltagandet och omfattningen av deltagandet är frivilligt.

## Antalet öppna förskolor konstant sedan 2004

Öppen förskola byggdes ut under 1980-talet och som mest fanns 1 644 verksamheter 1991. Fram till och med 2004 minskade antalet öppna förskolor i princip varje år. Minskningarna kan förklaras av att förskolan byggts ut samt att en stor del av de öppna förskolorna har lagts ner på grund av besparings-skäl.<sup>9</sup> Mellan 1994 och 2004 försvann nästan 900 verksamheter. Sedan 2004 har antalet öppna förskolor legat relativt stabilt kring 400–500 verksamheter. Hösten 2017 finns 485 öppna

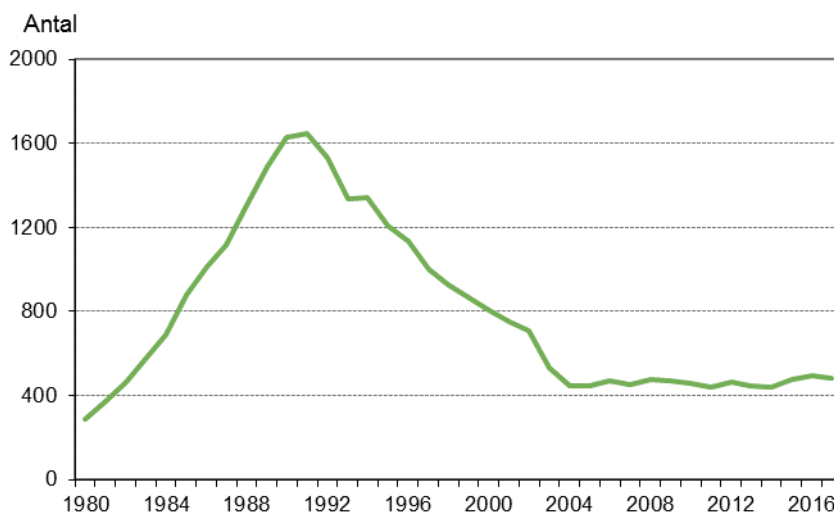
<sup>8</sup> Skollagen 8 kap. 3§, 14 kap. 8§, 25 kap. 5§ (2010:800).

<sup>9</sup> Skolverket (2006), Öppen förskolas utveckling. En studie av perioden 1980–2005.

2018-04-25  
Dnr 5.1.1 - 2017:670  
6 (9)

förskolor, det är en minskning med 9 verksamheter jämfört med föregående år. Knappt 9 procent (42 stycken) av de öppna förskolorna drivs i enskild regi.

**Diagram 3 Antal öppna förskolor 1980 – 2017.<sup>10</sup>**



## Stora regionala skillnader

Det råder stora regionala skillnader i utbudet av öppna förskolor. Drygt var fjärde kommun (77 kommuner) saknar helt öppen förskola. Det är vanligast med öppna förskolor i storstadsområden och i större städer.

## Kommunala öppna förskolor har öppet längre än enskilda

Av alla öppna förskolor har närmare 40 procent öppet 21 timmar i veckan eller fler. Drygt 25 procent har öppet 16–20 timmar i veckan och 35 procent har öppet högst 15 timmar i veckan. Öppettider per vecka skiljer sig åt mellan enskilda och kommunala verksamheter. Kommunala öppna förskolor har i genomsnitt längre öppettider än enskilda. 31 procent av de enskilda verksamheterna har öppet 21 timmar eller mer per vecka jämfört med 40 procent av de kommunala verksamheterna.

## Öppna förskolor i familjecentral

År 2006 samlade Skolverket in uppgifter om familjecentraler för första gången. Med familjecentral menas vanligen en verksamhet där öppen förskola, mödra- och barnhälsovård samt förebyggande individ och familjeomsorg (socialtjänst) är samordnade och samlokaliserade. Även andra verksamheter kan ingå, familjerådgivning, tandvård eller kulturorganisationer. Familjecentraler syftar till att erbjuda ett lättillgängligt stöd till blivande föräldrar och till småbarnsföräldrar och deras barn.

<sup>10</sup> Mellan åren 1975 – 1997 mättes antalet inskrivna barn den 31 december respektive år. Sedan 1998 görs insamlingen den vecka 15 oktober infaller varje år.

Hösten 2017 ingick nästan 45 procent av de öppna förskolorna (216 stycken) i en familjecentral. Det är lika många som föregående år.

### Nästan alla har utbildning för att arbeta med barn

Totalt finns det 754 anställda i den öppna förskolan 2017. Omräknat till heltidstjänster motsvarar det 621 årsarbetare. 1,9 procent av årsarbetarna är män.

Nästan all personal i den öppna förskolan har utbildning för arbete med barn, totalt 97 procent. Andelen årsarbetare med pedagogisk högskoleutbildning är närmare 77 procent. Andelen med förskolläraryr utbildning är 75 procent, 11 procent har en barnskötarutbildning, knappt 10 procent har en annan utbildning för arbete med barn och knappt 2 procent har en fritidspedagogutbildning.

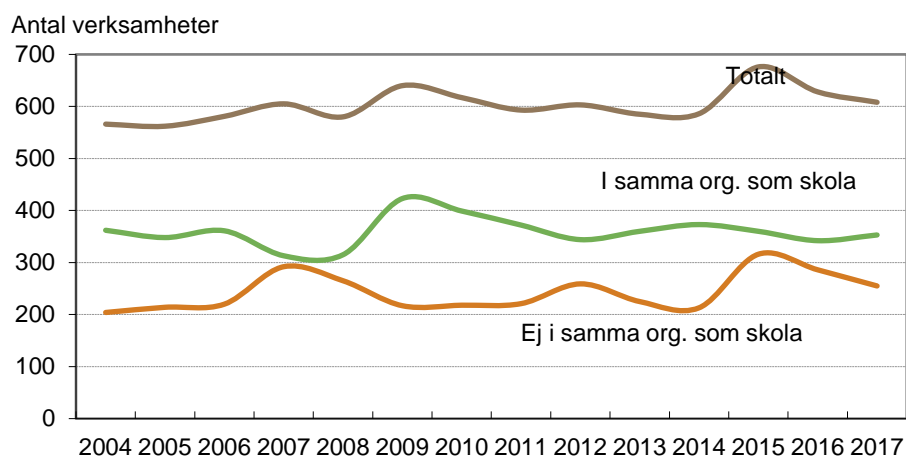
### Öppen fritidsverksamhet för 10–12 åringar

Öppen fritidsverksamhet vänder sig till 10 – 12 åringar som inte behöver den omsorg och tillsyn som ges i fritidshem eller pedagogisk omsorg. Barnen är inte inskrivna. Familjerna avgör själva när och hur ofta barnen ska delta. Den öppna fritidsverksamheten är ofta samordnad med skola och fritidshem och/eller kommunens övriga fritidsverksamheter för barn och ungdom. Den kan även anordnas i samarbete med föreningslivet.

### Stabilt antal öppna fritidsverksamheter de senaste tio åren

Hösten 2017 fanns det 608 verksamheter med öppen fritidsverksamhet för 10 – 12 åringar, vilket är en minskning med 20 verksamheter sedan 2016. En stor del av den öppna fritidsverksamheten lades ner under 1990-talet. Under den senaste tioårsperioden har antalet öppna fritidsverksamheter legat relativt konstant runt 600.

Diagram 4 Antal öppna fritidsverksamheter 2004–2017



År 2017 återfinns 58 procent av alla enheter med öppen fritidsverksamhet i samma organisation som en grundskola eller grundsärskola. Den öppna

2018-04-25  
Dnr 5.1.1 - 2017:670  
8 (9)

fritidsverksamheten kan drivas i kommunal eller enskild regi. Majoriteten av verksamheterna drivs av kommunen. Endast 18 procent (111 verksamheter) drivs i enskild regi. Dessa verksamheter finns främst i storstäderna.

### **Regionala skillnader i tillgång till öppen fritidsverksamhet**

Hösten 2017 hade endast 63 kommuner öppen fritidsverksamhet. Det är en minskning med 5 kommuner sedan året innan. Det är vanligast med öppen fritidsverksamhet i och kring storstäderna. 85 procent av verksamheterna ligger i storstadsområdena och de större städerna.

### **Öppettider**

Ungefär åtta av tio verksamheter har öppet mer än 16 timmar per vecka. Öppethållande per vecka är något högre bland de enskilt drivna verksamheterna än bland de kommunala, 86 respektive 81 procent har öppet 16 timmar eller mer per vecka.

### **Endast 14 procent har pedagogisk högskoleexamen**

Av alla årsarbetare i öppen fritidsverksamhet har 13,8 procent pedagogisk högskoleexamen (förskolläraryr-, fritidspedagog- eller lärarexamen). Det är en ökning på drygt en procentenhet jämfört med föregående år. Den vanligaste utbildningen är fritidspedagogexamen, som 8 procent har. En stor andel av årsarbetarna, närmare 59 procent, saknar utbildning för att arbeta med barn.

### **Insamling av uppgifter**

Det är Statistiska centralbyrån (SCB) som på uppdrag av Skolverket årligen samlar in uppgifter om annan pedagogisk verksamhet den vecka då den 15 oktober infaller. Statistiken är en del av det nationella uppföljningssystemet och ska utgöra underlag för uppföljning och utvärdering på nationell såväl som lokal nivå.

Sedan hösten 2014 genomförs insamlingen av barn och personal i pedagogisk omsorg och omsorg på obekvämtid på individnivå istället för som tidigare på grupp-nivå och varje huvudman, kommunal som enskild, ansvarar för att lämna uppgifterna. Tidigare ansvarade kommunerna för att lämna samtliga uppgifter. Förändringarna bedöms ha flera positiva effekter för statistikens kvalitet och för uppgiftslämnarna. Till exempel har möjligheten till kvalitetskontroll av de inrapporterade uppgifterna förbättrats. Statistiken som baseras på individuppgifter möjliggör även nya mått och nya typer av analyser. Uppgifter om öppen förskola och öppen fritidsverksamhet samlas fortsättningsvis in på grupp-nivå från kommunerna.

Från och med 2014 inhämtas uppgifter om personalens utbildning från SCB:s utbildningsregister. I tidigare insamlingar rapporterade kommunerna själva in uppgifter om personalens utbildning. Förändringar medför svårigheter att jämföra de senaste årens statistik om personalens utbildning med åren före 2014.



Hösten 2017 har huvudmännen lämnat in uppgifter om nästan 99 procent av verksamheterna.

### **Tabeller på Skolverkets webbplats**

På Skolverkets webbplats ([www.skolverket.se](http://www.skolverket.se)) finns statistik om annan pedagogisk verksamhet 2017 på riks-, läns- och kommunnivå. Uppgifter på riksnivå finns under länken ”statistik-och-utvardering/statistik-i-tabeller”. Uppgifter på kommun- och länsnivå finns i databasen Jämförelsetal som finns under länken ”statistik-och-utvardering/statistik-i-databaser”