

**Elever och  
skolenheter i  
grundskolan läsåret  
2018/19**

Dokumentdatum: 2019-03-28  
Diarienummer: 2018:1562

Sammanfattning.....	2
Skolenheter.....	2
Antal skolenheter.....	2
Skolenheters storlekar och årskurser.....	3
Inriktningar inom fristående skolenheter.....	4
Eleverna i grundskolan.....	4
Elevsammansättning i riket.....	4
Elevsammansättning för de olika huvudmännen.....	5
Sexåringar i grundskolan.....	6
Moderna språk, modersmålsundervisning och svenska som andraspråk.....	6
Moderna språk som språkval.....	7
Modersmålsundervisning.....	8
Svenska som andraspråk.....	12
Nyinvandrade elever och elever med okänd bakgrund.....	13
Definition av nyinvandrade elever och elever med okänd bakgrund.....	13
Elevsammansättning läsåret 2018/19 samt förändring över tid.....	13
Tabeller på Skolverkets webbplats.....	15

## Sammanfattning

I denna promemoria beskrivs Skolverkets statistik om elever och skolenheter i grundskolan och sameskolan. Elevstatistiken är en del av det nationella uppföljningssystemet som ska ge en samlad bild av skolans verksamhet samt utgöra underlag för uppföljning och utvärdering på nationell och lokal nivå. Statistiken avser den vecka då den 15 oktober infaller och speglar det aktuella läsåret.

- Elevantalet i grundskolan fortsätter att öka. Det tillkommer elever i samtliga årskurser förutom i årskurs 1 där elevantalet har minskat.
- Andelen elever i årskurs 6 som läser moderna språk som språkval har ökat kraftigt jämfört med föregående läsår. Detta är en följd av att det från och med höstterminen 2018 är obligatoriskt för skolenheterna att erbjuda moderna språk inom ramen för språkval redan i mellanstadiet.
- Antalet elever med okänd bakgrund har minskat jämfört med föregående läsår medan antalet nyinvandrade har ökat.

## Skolenheter

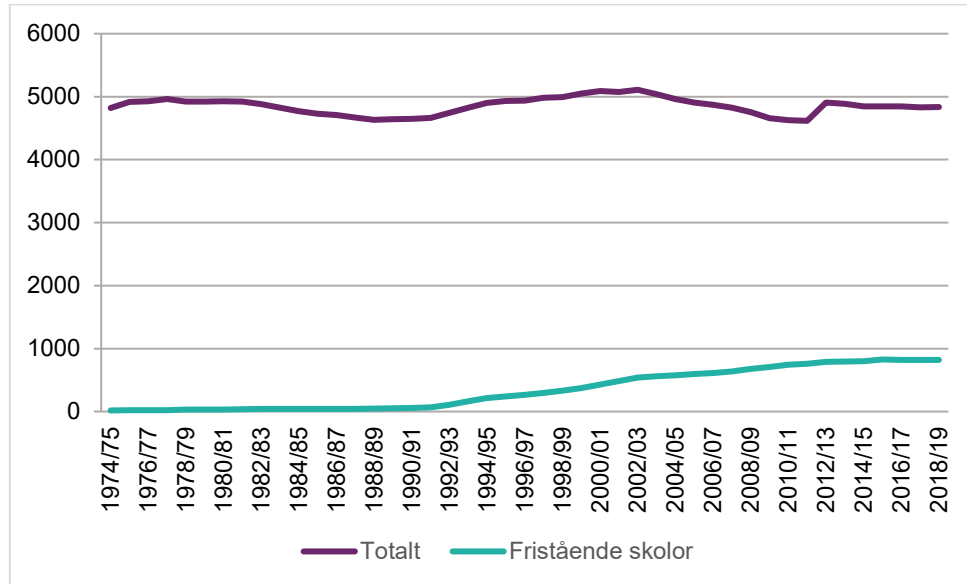
I detta avsnitt presenteras statistik om grundskolans och sameskolans skolenheter. Först redovisas antal skolenheter och sedan skolenheternas storlek och årskurssammansättning. Sist presenteras statistik om de fristående skolenheterna och de olika inriktningarna.

### Antal skolenheter

Lsåret 2018/19 finns det totalt 4 834 skolenheter, varav 822 av dessa har enskild huvudman. Internationella skolenheter kan ha en enskild huvudman eller kommunal huvudman, men redovisas sedan hösten 2016 i en egen kategori.<sup>1</sup> Det finns 17 internationella skolenheter. Sameskolan utgör en egen skolform med statlig huvudman och läsåret 2018/19 finns fem det sameskolor. I diagram 1 visas utvecklingen av det totala antalet skolenheter och antalet fristående skolenheter över tid.

---

<sup>1</sup> En internationell skola är definierad som en skola där utbildningen bedrivs enligt ett annat lands läroplan eller en internationell läroplan.

**Tabell 1. Antal skolor/skolenheter totalt samt antal fristående skolor, läsåren 1974/75 – 2018/19.**

I och med att den nya skollagen (2010:800) började tillämpas den 1 juli 2011 ersattes den organisatoriska enheten skola med begreppet skolenhet. Skolverkets statistikredovisning anpassades efter det nya begreppet från och med läsåret 2012/13. Med anledning av förändringen har en del skolor delats upp på flera skolenheter och andra har omorganiserats. Övergången från skolor till skolenheter i statistiken innebar en tydlig ökning av antalet kommunala enheter läsåret 2012/13 jämfört med tidigare läsår, vilket syns i diagram 1 ovan.

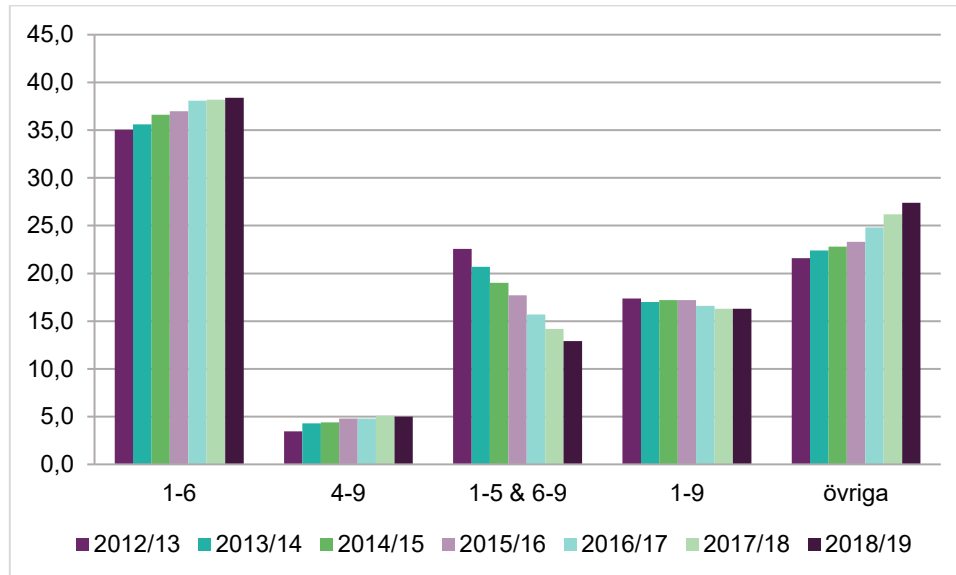
### Skolenheters storlekar och årskurser

Det finns skillnader i storlek mellan kommunala och fristående skolenheter. Det genomsnittliga antalet elever i kommunala skolenheter är 226 elever. Motsvarande elevantal i fristående skolenheter är 197 elever, dock skiljer sig antalet beroende på skolenheternas inriktning. För både kommunala och fristående skolenheter har det genomsnittliga antalet elever ökat sedan 2012/2013. De genomsnittligt största skolenheterna återfinns hos de internationella skolorna med 338 elever per enhet. Det lägsta antalet har sameskolorna, med 32 elever per skolenhet.

De flesta skolenheter organiseras så att årskurserna 1–3, 4–6 och 7–9 hålls samman. För kommunala huvudmän är den vanligaste årskurssammansättningen 1–6, där 42,3 procent av skolenheterna har denna sammansättning. För enskilda huvudmän är den vanligaste årskurssammansättningen 1–9. Andelen fristående skolor med årskurssammansättningen 1–9 är 39,7 procent. De fem sameskolorna har alla årskurssammansättningen 1–6.

I diagram 2 redovisas årskurssammansättningen för de senaste sju läsåren för både kommunala och enskilda huvudmän. I kategorin ”övriga” redovisas antalet skolenheter med årskurserna 1–3, 4–6 och 7–9.

**Diagram 1. Andel grundskoleenheter med olika sammansättning av årskurser, läsåren 2012/13 – 2018/19.**



### Inriktningar inom fristående skolenheter

Inom fristående skolor delas statistiken upp i tre olika inriktningar: allmän inriktning, konfessionell inriktning och inriktning mot waldorfpedagogik. Av de 822 fristående skolenheterna har 720 allmän inriktning, 64 konfessionell inriktning och 38 skolenheter har inriktning mot waldorfpedagogik.

## Eleverna i grundskolan

I följande avsnitt redovisas statistik om eleverna i grundskolan och sameskolan. Här presenteras elevsammansättningen för riket och för de olika huvudmännen samt statistik om sexåringarna i grundskolan och sameskolan.

### Elevsammansättning i riket

Elevantalet i grundskolan fortsätter att öka, från knappt 1 049 500 elever läsåret 2017/18 till knappt 1 068 300 elever läsåret 2018/19. Detta beror på att det har tillkommit elever i alla årskurser förutom i årskurs 1, där antalet elever har minskat med drygt 3 300 elever. Av de nytillkomna eleverna i årskurs 2 – årskurs 9 har 86 procent utländsk bakgrund.<sup>2</sup>

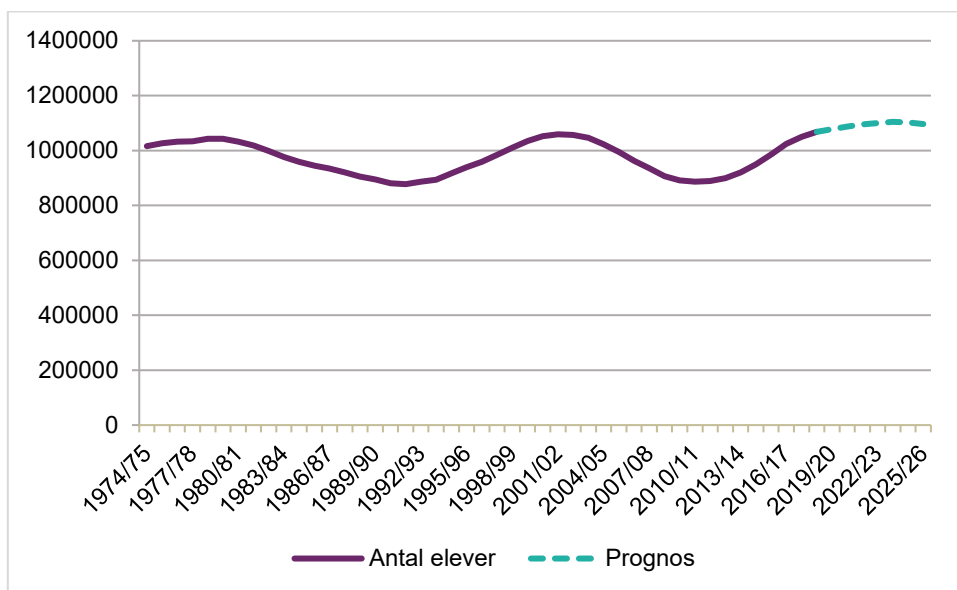
---

<sup>2</sup> Här ingår nytillkomna elever som har personnummer i registren. Att personnummer saknas kan bero på att eleven inte är folkbokförd i Sverige, men det kan även finnas andra orsaker. De elever som saknade personnummer föregående läsår, men som fick personnummer 2018/19 ingår också, vilket betyder att siffran bör tolkas med försiktighet.

Av de knappt 1 068 300 eleverna i grundskolan finns 159 elever i sameskolan. Det är en ökning med 1 elev från föregående läsår.

I diagram 3 visas antal elever i grundskolan tillsammans med en elevprognos som sträcker sig fram till 2025/26. Denna prognos är enbart baserad på en framskrivning av folkbokförda barn och inkluderar därför inte den elevökning som invandringen kan ge.

**Tabell 2. Antal elever i grundskolan, läsåren 1974/75 – 2018/19 samt prognos t.o.m. läsåret 2025/26<sup>3</sup>**



Prognosen är baserad på antalet folkbokförda barn.

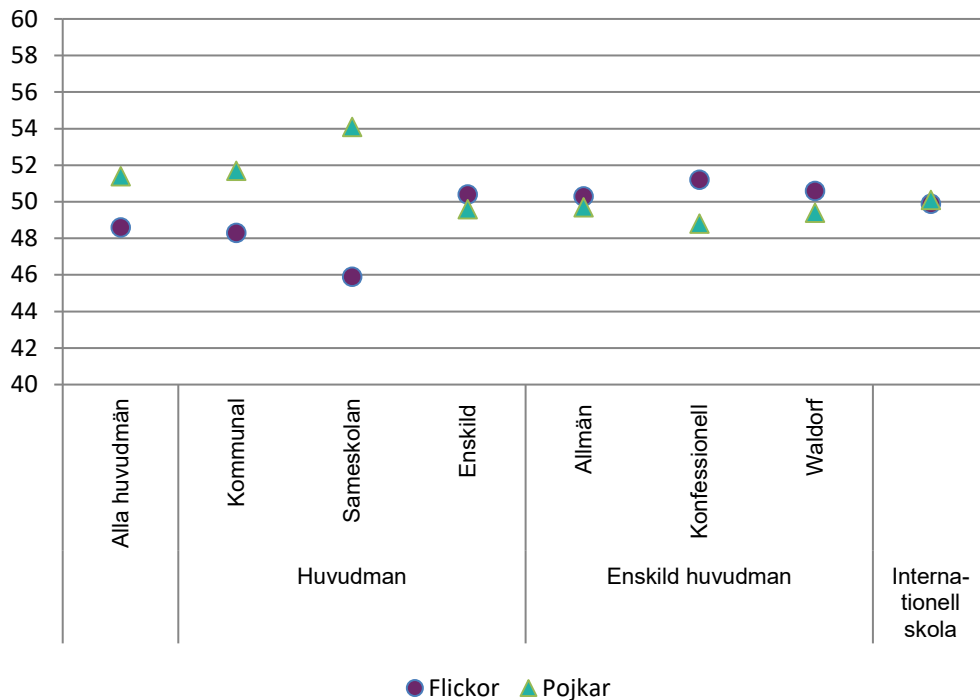
### Elevsammansättning för de olika huvudmännen

För läsåret 2018/19 finns drygt 900 000 elever i skolenheter med kommunal huvudman. Antalet flickor är något lägre än antalet pojkar. Andelen flickor i skolenheter med kommunal huvudman uppgår till 48,3 procent och motsvarande siffra för pojkar är 51,7 procent. Antalet elever i skolenheter med enskild huvudman uppgår till drygt 162 000. För elever i dessa skolenheter är könsfördelningen omvänd, med 50,4 procent flickor och 49,6 procent pojkar. Läsåret 2018/19 finns en större andel pojkar än flickor i sameskolan, men eftersom sameskolan är en liten skolform kan individuella variationer få stora genomslag. Sett till samtliga huvudmän är 48,6 procent av eleverna flickor och 51,4 procent pojkar.

I diagram 4 visas könsfördelningen uppdelad per huvudman, de fristående skolornas olika inriktningar samt för internationella skolor.

<sup>3</sup> Nyanlända elever som inte hunnit bli folkbokförda ingår inte i prognosen, vilket betyder att framskrivningen av antalet elever är underskattad.

**Tabell 3. Andel flickor och pojkar i årskurs 1 – 9 i grundskolan totalt samt uppdelat på huvudman och inriktning för fristående skolor, läsåret 2018/19.**



### Sexåringar i grundskolan

De flesta barn börjar i grundskolan vid sju års ålder, men ett fåtal barn är yngre. Läsåret 2018/19 är knappt 1 100 elever, nästan 1 procent, 6 år eller yngre i årskurs 1. Andelen har sjunkit successivt sedan 1996/97 då den låg på 8,1 procent, vilket motsvarade drygt 10 000 elever.

Andelen sexåringar i årskurs 1 i fristående skolor har minskat från 1,8 procent läsåret 2017/18 till 1,6 procent innevarande läsår. För skolor med kommunal huvudman har andelen sexåringar i årskurs 1 minskat från 0,6 procent läsåret 2017/18 till 0,5 procent innevarande läsår. De internationella skolorna har högst andel sexåringar i årskurs 1, följt av konfessionella skolor, 41,8 procent respektive 2,0 procent. Av alla sexåringar i årskurs 1 är 60 procent flickor. Det är en ökning jämfört med föregående läsår då andelen flickor var 56 procent.

### Moderna språk, modersmålsundervisning och svenska som andraspråk

I detta avsnitt presenteras statistik om elever som läser moderna språk och/eller svenska som andraspråk. Statistik om elever berättigade till, och deltagande i, modersmålsundervisning presenteras också.



## Moderna språk som språkval

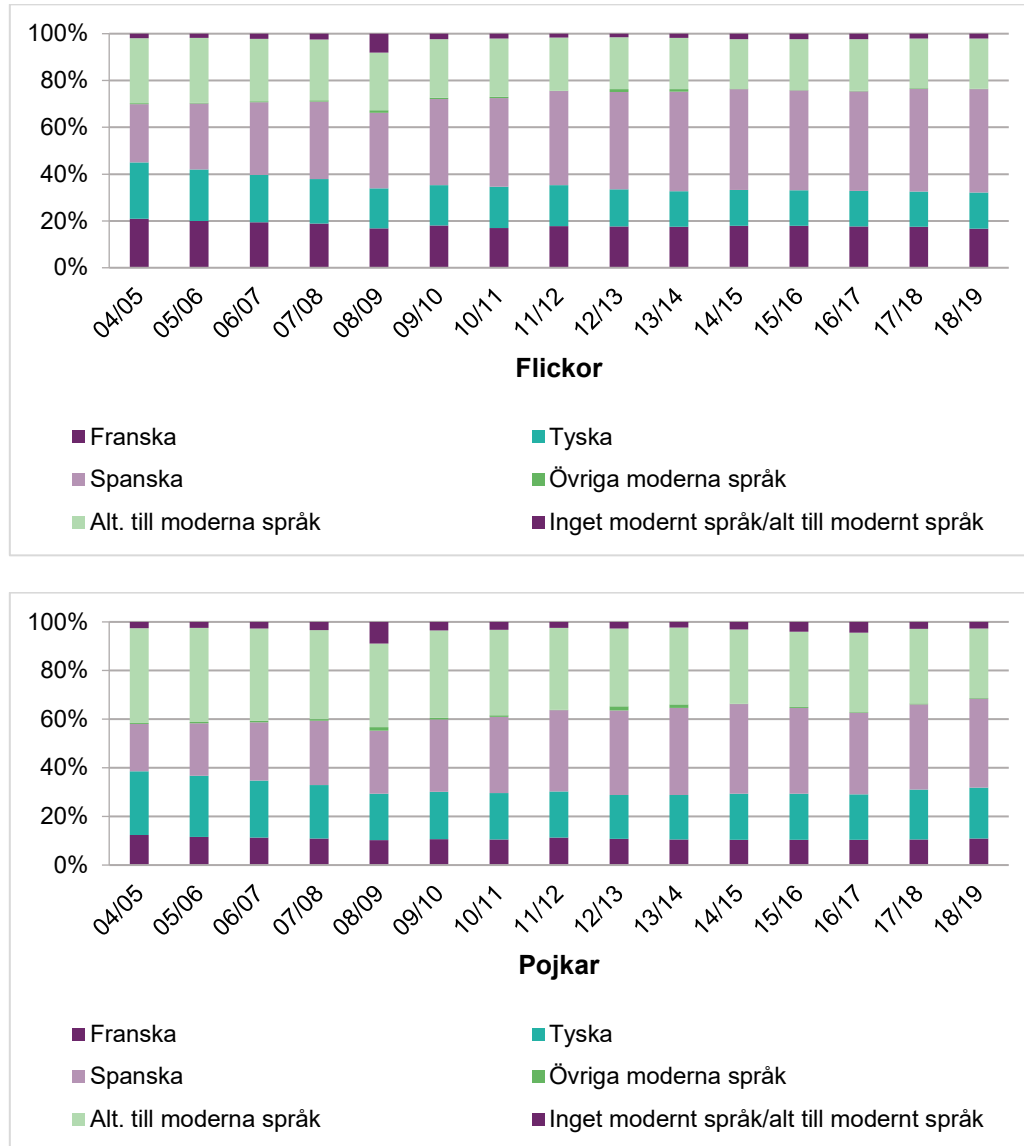
Moderna språk kan läsas både inom ramen för språkval och inom ramen för elevens val. Huvudmannen ska som språkval erbjuda minst två av språken franska, spanska och tyska samt eftersträva att även erbjuda andra språk. Elever kan läsa alternativ till moderna språk inom ramen för språkval och har då undervisning enligt kursplanen för modersmål, svenska som andraspråk, svenska, engelska eller teckenspråk.

Läsåret 2018/19 läser drygt 88 procent av flickorna i årskurs 6 och nästan 86 procent av pojkarna i årskurs 6 ett modernt språk inom språkvalet. Det är en ökning med drygt 33 procentenheter för både flickorna och pojkarna. Ökningen beror på att från och med läsåret 2018/19 är det obligatoriskt för skolorna att erbjuda moderna språk inom ramen för språkval redan i mellanstadiet. Andelen flickor i årskurs 6 som läser alternativ till språkval är knappt 7 procent och motsvarande andel för pojkarna är knappt 9 procent. Det betyder att andelen som läser moderna språk som språkval eller alternativ till moderna språk i årskurs 6 är cirka 95 procent för både pojkar och flickor.

I årskurserna 7, 8 och 9 minskar andelen elever som läser moderna språk successivt. Andelen flickor i årskurs 9 som läser moderna språk som språkval är knappt 77 procent och motsvarande andel för pojkarna är knappt 69 procent. Skillnaderna mellan pojkar och flickor blir större i årskurs 8 och 9, i avseendet att pojkar i högre grad än flickor slutar att läsa moderna språk.

Totalt är det drygt 72 procent av eleverna i årskurs 9 som läser moderna språk inom språkvalet, vilket är drygt en procentenhet högre än föregående läsår. Av eleverna som läser moderna språk inom språkvalet i årskurs 9 är det 99,7 procent som läser något av språken spanska, tyska eller franska. Mer än hälften läser spanska och andelen som läser spanska har ökat under de senaste 10 åren. I diagram 5 redovisas utvecklingen över tid för andel elever i årskurs 9 som läser moderna språk och alternativ till moderna språk inom ramen för språkval uppdelat på kön.

**Tabell 4. Andel elever i årskurs 9 som läser moderna språk och alternativ till moderna språk inom ramen för språkval uppdelat på kön, läsåren 2004/05 – 2018/19.**



## Modersmålsundervisning

En elev som har en vårdnadshavare med ett annat modersmål än svenska ska erbjudas modersmålsundervisning om språket är elevens dagliga umgängesspråk i hemmet, och eleven har grundläggande kunskaper i språket. Huvudmannen är också skyldig att erbjuda elever som är adoptivbarn och har ett annat modersmål än svenska modersmålsundervisning, även om språket inte är elevens dagliga umgängesspråk i hemmet.

Modersmålsundervisning i ett nationellt minoritetsspråk ska erbjudas även om språket inte är elevens dagliga umgängesspråk i hemmet. Sedan den 1 juli 2015 har kravet på att elevens vårdnadshavare har språket som modersmål tagits bort för elever som tillhör en nationell minoritet. Eleverna behöver heller inte längre ha grundläggande kunskaper i minoritetsspråket för att få modersmålsundervisning. De nationella minoritetsspråken i Sverige är finska, jiddisch, meänkieli, romani chib och samiska.

Modersmålsundervisning får anordnas inom ramen för språkval, elevens val, skolans val eller utanför den garanterade undervisningstiden. En huvudman är skyldig att anordna modersmålsundervisning i ett språk om minst fem elever som ska erbjudas modersmålsundervisning i språket önskar sådan undervisning, och det finns en lämplig lärare. Detta gäller dock inte minoritetsspråken då dessa ska erbjudas oavsett antal elever.

#### **Berättigade elever<sup>4</sup>**

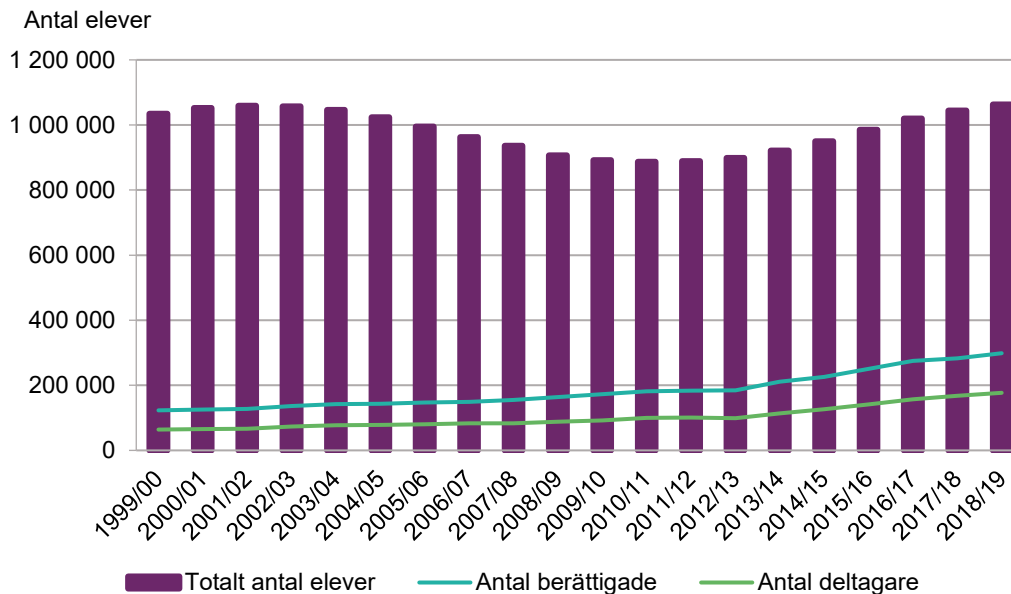
Skolornas kännedom om antalet berättigade elever uppkommer vanligen genom att vårdnadshavare fyller i uppgifter om förekomst av annat modersmål på en blankett till skolan eller genom att det kommer in en ansökan om modersmålsundervisning till skolan. Detta innebär att statistiken inte redovisar det totala antalet berättigade elever utan istället det antal som skolorna har kännedom om.

Läsåret 2018/19 är knappt 298 600 grundskoleelever berättigade till modersmålsundervisning, vilket motsvarar 28,1 procent av samtliga elever. I diagram 6 visas utvecklingen över tid för antal elever som är berättigade till, och deltagande i, modersmålsundervisning.

---

<sup>4</sup> Från och med läsåret 2017/18 ska uppgift om att en elev är berättigad till modersmålsundervisning redovisas på individnivå i elevinsamlingen. Utöver det ska, från och med läsåret 2017/18, samtliga modersmål som eleven är berättigad till modersmålsundervisning i redovisas i modersmålsinsamlingen. Uppgift om berättigad per språk och deltagande i modersmålsundervisning samlas in på skolenhetsnivå. I statistiken innebär detta att det finns fler berättigade till de olika språken än berättigade individer totalt. En förändrad insamlingsmetod innebär att tolkningar vid jämförelser av statistik från tidigare år bör göras med viss försiktighet.

**Diagram 2. Antal elever berättigade till och deltagande i modersmålsundervisning, läsåren 1999/00 – 2018/19.**



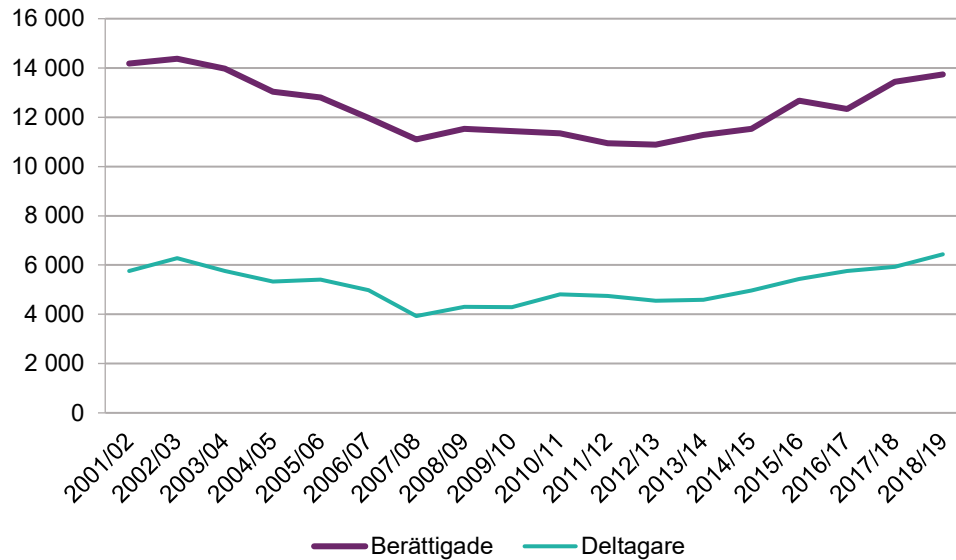
Det vanligast förekommande språket, både avseende berättigade till och deltagande i, är arabiska. Drygt 77 400 elever är berättigade till modersmålsundervisning i arabiska och knappt 54 600 deltar. Somaliska är det näst vanligaste språket med drygt 21 100 berättigade till modersmålsundervisning och knappt 16 100 deltagare.

Drygt 59 procent av de berättigade eleverna deltar i modersmålsundervisning. Flickor deltar i något högre utsträckning i modersmålsundervisning än pojkar. Av de elever som är berättigade deltar knappt 61 procent av flickorna och knappt 58 procent av pojkarna.

Kommunala huvudmän har en något högre andel berättigade elever till modersmålsundervisning än enskilda huvudmän, 28,5 procent jämfört med 26,1 procent. I skolor med kommunal huvudman deltar 16,5 procent av alla elever i modersmålsundervisning. Motsvarande andel för skolor med enskild huvudman är 17,7 procent.

### **Modersmålsundervisning i de nationella minoritetsspråken**

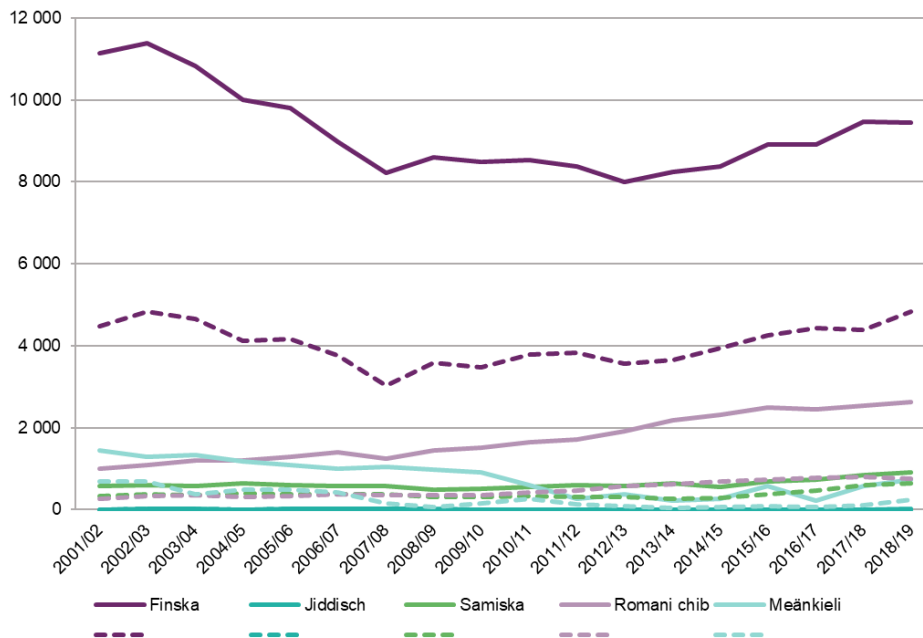
Lsåret 2018/19 är drygt 13 700 elever inom grundskolan och sameskolan berättigade till modersmålsundervisning i ett av de nationella minoritetsspråken, vilket motsvarar 1,3 procent av samtliga elever. Av de berättigade eleverna deltar drygt 47 procent i modersmålsundervisning i ett nationellt minoritetsspråk. Redovisas sameskolan separat är 100 procent av elever berättigade till modersmålsundervisning och samtliga deltar. I diagram 7 redovisas utvecklingen över tid för antalet berättigade och deltagande elever i något av de nationella minoritetsspråken.

**Diagram 3. Antal elever berättigade till och deltagande i modersmålsundervisning i något av de nationella minoritetsspråken, läsåren 2001/02 – 2018/19.**

Antalet berättigade till de olika nationella minoritetsspråken varierar stort. När det gäller modersmålsundervisning i romani chib har både antalet berättigade och deltagande elever mer än fördubblats under 2000-talet, medan motsvarande antal för modersmålsundervisning i meänkieli har minskat. Jämfört med föregående läsår har dock antalet berättigade till modersmålsundervisning i meänkieli ökat från knappt 570 till drygt 720 elever. Även elever som är berättigade till finska har minskat under 2000-talet, däremot är antalet deltagande ganska stabilt. Under 2000-talet har antalet elever berättigade till och deltagande i modersmålsundervisning i samiska varit relativt konstant. Däremot har antalet ökat något under de tre senaste läsåren. När det gäller jiddisch är det mycket få berättigade och deltagande elever. I diagram 8 redovisas utvecklingen för antalet

berättigade och deltagande elever i modersmålsundervisning i de olika nationella minoritetsspråken över tid.

**Diagram 4. Antal elever berättigade till och deltagande i modersmålsundervisning i de olika nationella minoritetsspråken, läsåren 2001/02 – 2018/19.**



Heldragen linje avser antalet berättigade till modersmålsundervisning och streckad linje avser antalet deltagare i modersmålsundervisning.

## Svenska som andraspråk<sup>5</sup>

Undervisning i svenska som andraspråk ska, om det behövs, anordnas för:

- elever som har ett annat språk än svenska som modersmål,
- elever som har svenska som modersmål och som har tagits in från skolor i utlandet, och
- invandrarelever som har svenska som huvudsakligt umgängesspråk med en vårdnadshavare.<sup>6</sup>

Undervisning i svenska som andraspråk ersätter undervisning i svenska, men får därutöver anordnas som alternativ till moderna språk inom ramen för språkval, som elevens val eller inom ramen för skolans val.

<sup>5</sup> Nytt för läsåret 2017/18 är att uppgifter om deltagande i svenska som andraspråk ska redovisas på individnivå i elevinsamlingen. Eftersom uppgifter om vilket modersmål eleverna läser samlas in på grupp-nivå, är det inte längre möjligt att koppla deltagande i svenska som andraspråk till ett specifikt modersmål.

<sup>6</sup> Enligt skolförordningen (2011:185) 5 kap. 14 §.

Andel elever som deltar i undervisning i svenska som andraspråk har länge varierat mellan 7 och 9 procent, men ökade hösten 2015 till 10 procent och efter det har andelen ökat konstant. För innevarande läsår är andelen som deltar i undervisning i svenska som andraspråk drygt 12 procent. Pojkar deltar i något större utsträckning än flickor i undervisning i svenska som andraspråk.

Av samtliga elever i kommunala skolor läser nästan 13 procent svenska som andraspråk. Motsvarande siffra för skolor med enskild huvudman är knappt 9 procent. Andelen varierar dock mellan de fristående skolornas inriktningar.

## Nyinvandrade elever och elever med okänd bakgrund

I följande avsnitt definieras nyinvandrade elever och elever med okänd bakgrund. Därefter presenteras statistik för de båda grupperna, vilket innefattar en beskrivning av elevsammansättningen innevarande läsår samt en beskrivning av statistiken över tid.

### Definition av nyinvandrade elever och elever med okänd bakgrund

I begreppet nyinvandrade ingår enbart folkbokförda elever som:

- är födda utomlands,
- har båda föräldrarna födda utomlands, och
- har kommit till Sverige under de senaste fyra åren.<sup>7</sup>

I statistiken används begreppet invandringsår, vilket avser det år då eleven blivit folkbokförd. Det *senaste invandringsåret* som finns registrerat om individen hos Skatteverket finns i Skolverkets register från och med 2008/09. Läsåret 2014/15 tillkom uppgifter om det första invandringsår som finns registrerat om individen. *Första invandringsår* betyder att eleven inte har varit folkbokförd i Sverige tidigare.

Elever som inte är folkbokförda ingår i kategorin *okänd bakgrund*. Elever med okänd bakgrund saknar personnummer i registren vilket gör att de inte kan kopplas till några bakgrundsuppgifter. Det kan även finnas andra orsaker till att elever saknar personnummer.

### Elevsammansättning läsåret 2018/19 samt förändring över tid

Hösten 2018 har knappt 11 000 elever okänd bakgrund, vilket motsvarar 1 procent av eleverna i grundskolan. Vidare är knappt 70 300 elever nyinvandrade, vilket motsvarar 6,6 procent av grundskolans elever.<sup>8</sup> Identifieras eleverna utifrån *första*

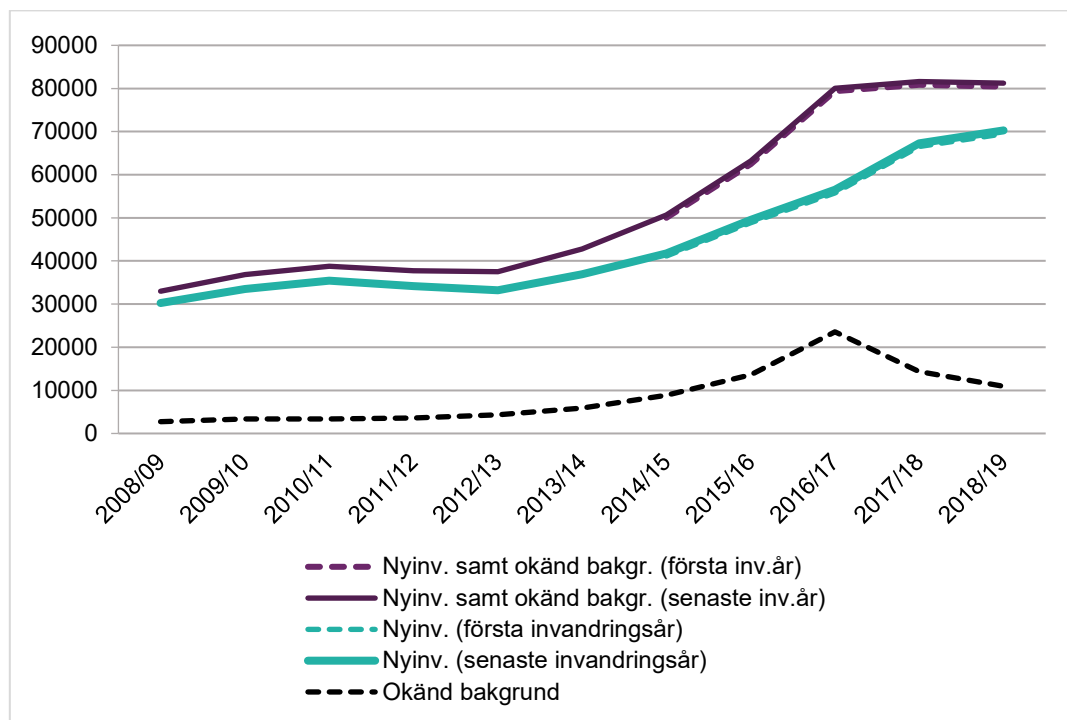
---

<sup>7</sup> Kriteriet gällande att eleven har kommit till Sverige under de senaste fyra åren beräknas genom att invandringsåret får vara max fyra år före verksamhetsåret.

<sup>8</sup> Sameskolor och internationella skolenheter är inte inkluderade i beräkningarna. Se bilaga i slutet av PM för mer information.

invandringsår minskar antalet nyinvandrade elever läsåret 2018/19 med knappt 800 elever. I diagram 9 visas att skillnaden i antal elever mellan dessa två redovisningsformer är liten.

**Diagram 5. Antal nyinvandrade elever samt elever med okänd bakgrund i grundskolan (exklusive internationella skolor), läsåren 2008/09 – 2018/19.**



Oavsett om beräkningen utgår från första eller senaste invandringsår, utgör nyinvandrade elever samt elever med okänd bakgrund tillsammans 7,6 procent av eleverna i grundskolan. Antalet uppgår läsåret 2018/19 till cirka 81 000 elever, vilket är ungefär det samma som föregående läsår. I diagram 9 visas också att mönstret från föregående läsår återkommer. Antalet elever med okänd bakgrund fortsätter minska medan antalet nyinvandrade fortsätter öka.



## Om statistiken

Elevstatistiken för olika huvudmän och skolformer samlas in på olika sätt. För sameskolan samlas uppgifterna in på gruppnivå medan data om elever i grundskolan samlas in på individnivå. Uppgift om modersmålsundervisning kopplat till språk samlas in på gruppnivå. Därmed kan inte all elevstatistik presenteras på samma detaljnivå och möjligheten att följa upp eleverna skiljer sig åt.

När det gäller internationella skolor följer de ett annat lands läroplan eller en internationell läroplan. Dessa enheter inkluderas i redovisningen när det gäller uppgifter om skolenheter, elevantal och skolstorlek. Däremot är internationella skolor exkluderade när det gäller språkval, elevens val och modersmålsundervisning. Det vill säga vid redovisning av uppgifter som utgår från den svenska läroplanen.

## Tabeller på Skolverkets webbplats

Vill du se de aktuella tabellerna där uppgifterna är hämtade från så hittar du dem på Skolverkets webbplats under [www.skolverket.se/skolutveckling/statistik](http://www.skolverket.se/skolutveckling/statistik)

› Sök statistik › Sveriges officiella statistik › [skolform] › [statistikområde]

› [läsåar, termin, år] › [Tabell XX].

På Skolverkets webbplats redovisas resultaten för riket, län-, kommun-, huvudman- och skolenhetsnivå.