



# Barn och personal i förskolan per 15 oktober 2018

Dokumentdatum: 2019-04-09  
Diarienummer: 5.1.1-2019.321



Sammanfattning.....	2
Inledning.....	3
Förskolan.....	3
Barn i förskolan .....	3
Nyinvandrade barn och barn med okänd bakgrund.....	4
Barngruppernas storlek .....	5
Personal i förskolan.....	8
Personalens utbildning .....	8
Personaltäthet .....	9
Åldersfördelning.....	9
Män i förskolan .....	10
Förskolechefer.....	10
Huvudmän och förskoleenheter .....	10
Om Skolverkets statistik om förskolan .....	11
Statistikredovisning på Skolverkets webbplats.....	11

## Sammanfattning

- Det finns 9 800 förskolenheter. Majoriteten, 72 procent, drivs av en kommunal huvudman.
- Nästan 518 000 barn är inskrivna i förskolan. Det är en ökning med närmare 8 000 barn jämfört med förra året.
- Av landets barn i åldern 1–5 år är nästan 85 procent inskrivna i förskola. Deltagandet är störst bland 4- och 5-åringarna; omkring 95 procent av de barnen går i förskola.
- Andelen nyinvandrade och barn med okänd bakgrund har minskat något och utgör nu 4,8 procent av de inskrivna barnen.
- Barngruppernas storlek har ökat något och i genomsnitt har varje barngrupp i förskolan 15,4 barn. Barngrupperna i kommunala förskolor är fortsatt något mindre än barngrupperna i fristående förskolor.
- Av all personal som arbetar med barn i förskolan har 39,6 procent förskolläraryxamen, vilket är en minskning med 0,5 procentenhet från föregående år.
- Andelen med förskolläraryxamen skiljer sig åt mellan olika kommungrupper. Högst andel har gruppen mindre stad/tätort med 48 procent, medan kommungruppen storstäder har lägst andel, 31 procent.

## Inledning

Denna promemoria beskriver den officiella statistiken om barn och personal i förskolan hösten 2018. Statistiken är en del av det nationella uppföljningssystemet som ska ge en bild av förskolans verksamhet samt utgöra underlag för uppföljning och utvärdering på nationell såväl som lokal nivå. På uppdrag av Skolverket samlas statistiken årligen in av Statistiska centralbyrån (SCB) den vecka då den 15 oktober infaller.

### Förskolan

Kommunerna ansvarar för att utbildning i förskolan kommer till stånd för alla barn i kommunen som enligt skollagen ska erbjudas förskola. Barn ska från och med ett års ålder erbjudas förskola i den omfattning det behövs med hänsyn till föräldrarnas förvärvsarbete eller studier eller om barnet har ett eget behov på grund av familjens situation i övrigt. Kommunerna ska även erbjuda förskola till alla barn under minst 525 avgiftsfria timmar per år från och med höstterminen det år barnet fyller 3 år (allmän förskola).

Förskolor med enskild huvudman kan drivas som till exempel föräldrakooperativ eller personalkooperativ, av en stiftelse eller ett aktiebolag. Det är kommunerna som beviljar bidrag till fristående förskolor och de ansvarar också för att kontrollera att verksamheten uppfyller kraven på god kvalitet och säkerhet.

### Barn i förskolan

Hösten 2018 är nästan 518 000 barn inskrivna i förskolan. Det är en ökning med närmare 8 000 barn jämfört med hösten 2018.

Fördelningen mellan flickor och pojkar är i stort sett jämn. Av alla barn i förskolan är 48,4 procent flickor och 51,6 procent pojkar, vilket är i enlighet med könsfördelningen i befolkningen för barn i förskoleålder.

Av landets alla barn i åldern 1–5 år är nästan 85 procent inskrivna i förskola. Störst deltagande finns bland 4- och 5-åringarna. I dessa åldersgrupper går omkring 95 procent av barnen i förskola. Under den senaste tioårsperioden har andelen inskrivna barn ökat i alla åldersgrupper. Av 1–5 åringarna med utländsk bakgrund<sup>1</sup> är 80,3 procent inskrivna i förskolan, vilket är 1,7 procentenheter mer än förra året. Motsvarande siffra för barn med svensk bakgrund har ökat med 1 procentenhet och 2018 är 85,4 procent inskrivna i förskolan.

Andelen inskrivna barn i åldern 1–5 år varierar något mellan Sveriges kommungrupper.<sup>2</sup> Lägst andel inskrivna barn har storstäder med 83 procent, och

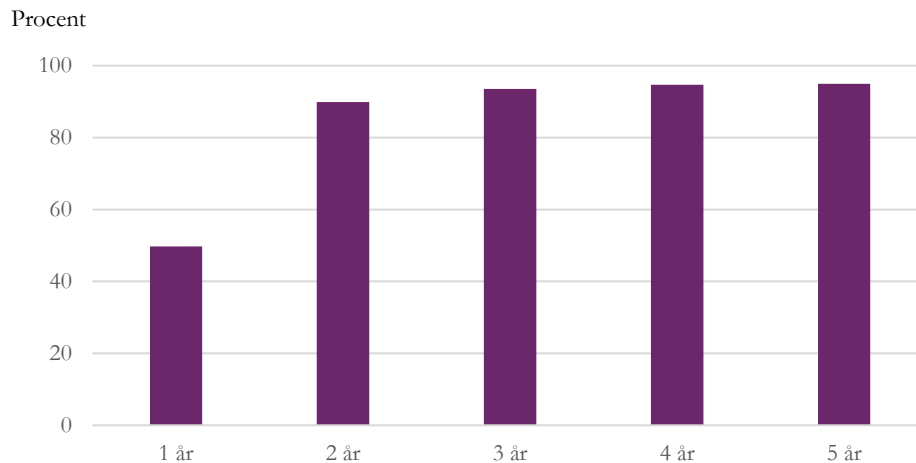
---

<sup>1</sup> Med utländsk bakgrund avses barn födda utomlands eller barn födda i Sverige med båda föräldrarna födda utomlands.

<sup>2</sup> Kommungruppsindelningen är gjord av Sveriges Kommuner och Landsting. För mer information se [www.skl.se](http://www.skl.se)

högst andel finns i mindre städer/tätorter där 87 procent av barnen mellan 1 och 5 år är inskrivna.

**Diagram 1. Andel (%) barn av befolkningen inskrivna i förskola 2018**



### Nyinvandrade barn och barn med okänd bakgrund

Hösten 2018 fanns det ungefär 20 500 nyinvandrade barn och 4 400 barn med okänd bakgrund inskrivna i förskolan. Begreppet nyinvandrad innefattar folkbokförda barn som är födda utomlands, som har båda föräldrarna födda utomlands, och som har kommit till landet under de senaste fyra åren.<sup>3</sup> Barn med okänd bakgrund saknar personnummer i registren. En anledning till att det saknas personnummer kan vara att barnet inte är folkbokförd i Sverige, men det kan också finnas andra orsaker.

Nyinvandrade och barn med okänd bakgrund motsvarar ungefär 4,8 procent av de inskrivna barnen. Detta är en liten minskning med 0,1 procentenheter jämfört med 2017 då motsvarande siffra var 4,9 procent.

Jämfört med 2017 ökar antalet nyinvandrade barn med ungefär 500 barn och antalet barn med okänd bakgrund minskar från 4 900 barn till 4 400 barn.

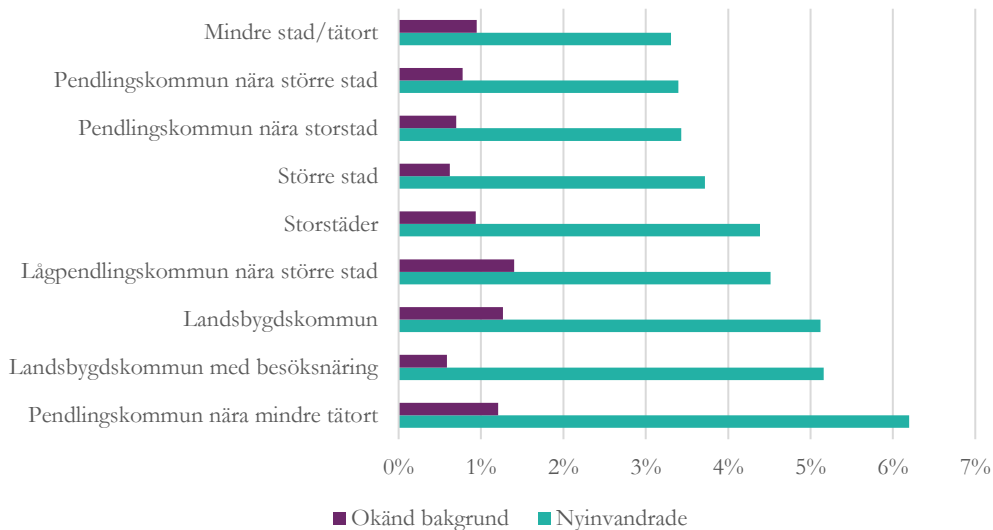
Det är stora regionala skillnader i andelen nyinvandrade barn och barn med okänd bakgrund bland de inskrivna barnen i kommunerna. Andelarna varierar mellan ungefär 1 och 20 procent. Andelarna varierar även mellan de olika kommuntyperna. Högst andel, ungefär 7,4 procent, nyinvandrade barn inklusive

---

<sup>3</sup> Föräldrar födda utomlands inkluderar också föräldrar med okänt födelse-land. Kriteriet att barnet kommit till Sverige under de senaste fyra åren beräknas genom att invandringsåret får vara maximalt fyra år före verksamhetsåret. Det är barnets första invandringsår som används i beräkningen.

barn med okänd bakgrund finns i pendlingskommuner nära mindre tätorter och lägst, 4,1 procent, är andelen i pendlingskommuner nära storstäder.

**Diagram 2. Andel (procent) nyinvandrade barn och barn med okänd bakgrund av alla inskrivna barn i förskola 2018**



Kommunala förskolor har en högre andel inskrivna barn som är nyinvandrade eller har okänd bakgrund än förskolorna med enskilda huvudmän, 5 procent jämfört med 4,2 procent.

### Barngruppernas storlek

Enligt skollagen ska huvudmannen se till att barngrupperna har en lämplig sammansättning och storlek.<sup>4</sup> Gruppstorleken kan variera utifrån barnens behov och verksamhetens förutsättningar. Det finns en rad faktorer som är viktiga att ta hänsyn till då beslut tas om barngruppens storlek och sammansättning. Personalens utbildning och kompetens är den viktigaste kvalitetsfaktorn i förskolan, men även personaltätheten relaterat till antal barn, barngruppens sammansättning (såsom socioekonomiska förhållanden) och den fysiska miljön (såsom lokalernas storlek och miljöns utformning) är faktorer som påverkar vad som kan anses vara en lämplig storlek på barngruppen.<sup>5</sup>

Syftet med att mäta barngruppernas storlek är att få en ögonblicksbild av antalet barn per barngrupp och om storleken på barngrupperna förändras över tid. Vid insamlingen i oktober 2018 efterfrågades uppgifter om barnens avdelning. Med avdelning avses den barngrupp som barnet huvudsakligen ingår i under större delen av dagen. Barngrupp där barnet ingår under en begränsad del av dagen avses inte.

<sup>4</sup> 8 kap. 8 § skollagen (2010:800).

<sup>5</sup> Skolverket 2018, Allmänna råd med kommentarer om måluppfyllelse i förskolan.

År 2018 är det i genomsnitt 15,4 barn i varje barngrupp i förskolan, vilket är en ökning med 0,1 barn per barngrupp jämfört med 2017. Mellan 2008 och 2015 var den genomsnittliga gruppstorleken relativt konstant och varierade mellan 16,7 och 16,9 barn. År 2016 sjönk genomsnittet till 15,9 barn per avdelning. Detta har Skolverket också nyligen konstaterat i en utvärdering av statsbidraget för mindre barngrupper i förskolan. I rapporten konstaterades att barngrupperna i förskolan hade minskat under samma tid som statsbidraget hade funnits, men samtidigt att antalet barngrupper hade ökat och att antalet anställda per barngrupp hade minskat.<sup>6</sup>

Precis som föregående år är barngrupperna i kommunala förskolor i genomsnitt något mindre än barngrupperna i fristående förskolor. I kommunala förskolor har en grupp i genomsnitt 15,4 barn och i fristående förskolor är motsvarande uppgift 15,7 barn.

**Tabell 1. Genomsnittliga gruppstorlekar i förskolan 2008 – 2018**

År	Totalt	Kommunala förskolor	Fristående förskolor
2008	16,9	16,8	17,3
2009	16,8	17,1	15,9
2010	16,9	17,0	16,2
2011	16,8	17,0	16,2
2012	16,9	17,0	16,2
2013	16,8	17,0	16,1
2014*	16,9	17,1	16,3
2015*	16,7	16,8	16,5
2016*	15,9	15,8	16,0
2017*	15,3	15,3	15,6
2018*	15,4	15,4	15,7

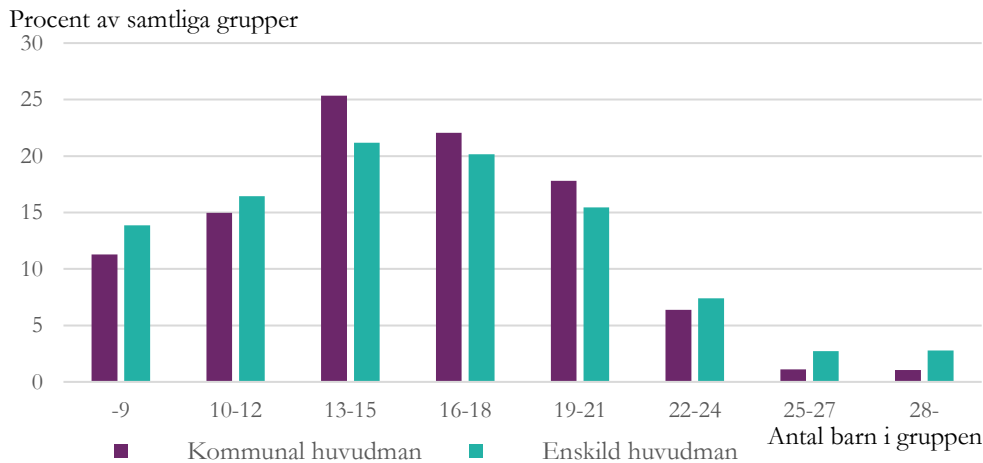
\*) Från och med 2014 bygger uppgiften på individdata.

I takt med att allt fler barn går i förskolan har även antalet barngrupper blivit fler. Det finns totalt 33 550 inrapporterade barngrupper i förskolan. Det innebär att det i genomsnitt finns drygt 3 avdelningar per förskoleenhet. Den vanligaste gruppstorleken (25 procent) är 13–15 barn, följt av 16–18 barn (22 procent). Av alla grupper i förskolan har 9 procent 22 barn eller fler, vilket är en liten minskning med 0,5 procentenheter jämfört med 2017.

---

<sup>6</sup> Skolverket 2018-11-28. *Redovisning av utvärdering av effekter statsbidrag för mindre barngrupper (uppdrag givet i förordning 2015:404).*



**Diagram 3. Genomsnittlig gruppstorlek i förskolan 2018. Andel grupper efter antal barn i gruppen**

Bland de inrapporterade barngrupperna klassificeras 13 300 stycken som småbarnsgrupper, vilka huvudsakligen består av barn mellan 1 och 3 år. I nästan 4 800 grupper går endast barn i åldern 4–5 år.

Totalt sett finns det i genomsnitt 12,6 barn i en småbarnsgrupp. Det är en liten ökning från 2017 då det fanns 12,4 barn per grupp. Småbarnsgrupperna i fristående förskolor är i genomsnitt mindre än småbarnsgrupperna i kommunala förskolor, 11,8 barn jämfört med 12,8 barn.

Grupperna som består av enbart barn mellan 4 och 5 år<sup>7</sup> är större än småbarnsgrupperna. Totalt går i genomsnitt 16,1 barn i de här grupperna. År 2017 var genomsnittet 15,4 barn per grupp. Även i det här fallet har de kommunala förskolorna större grupper än de fristående. Från 2017 har de fristående förskolorna ökat från i genomsnitt 14,4 barn till 15,4 barn i dessa grupper. Motsvarande antal för kommunala förskolor är 16,2 barn, en ökning från 15,7 barn per grupp.

Det finns variationer mellan Sveriges kommungrupper när det gäller barngruppernas storlek. Störst barngrupper finns i kommungruppen pendlingskommun nära storstad, där det i genomsnitt går 16,1 barn per grupp. I större städer är barngrupperna minst med 14,7 barn per grupp.

---

<sup>7</sup> Uppgift om antal barn som går i grupper med enbart 4–5 åringar redovisades för första gången 2016.

## Personal i förskolan

Huvudmännen ska anställa lärare eller förskollärare som har utbildning som är avsedd för den undervisning som ska bedrivas. År 2011 infördes krav på legitimation för alla förskollärare för att få bli anställd utan tidsbegränsning, med vissa undantag.<sup>8</sup>

År 2018 finns det nästan 109 700 anställda som arbetar med barn i förskolan. Omräknat till heltidstjänster motsvarar detta 101 300 heltidstjänster i förskolan, vilket är en ökning med 1,1 procent från 2017.<sup>9</sup>

I förskolan finns det även resurs- och stödpersonal som arbetar med barn eller barngrupper som är i behov av särskilt stöd i sin utveckling. Totalt finns drygt 5 000 resurs- och stödpersonal hösten 2018, vilket är en minskning jämfört med föregående år. Antalet resurs- och stödpersonal motsvarar 5 procent av förskolans samtliga anställda.

### Personalens utbildning<sup>10</sup>

Av de anställda i förskolan har 39,6 procent en förskollärarexamen, vilket är en minskning med 0,5 procentenheter från föregående år. År 2014 var andelen heltidsanställda med förskollärarexamen 42,5 procent, dvs en minskning med 2,9 procentenheter. Andelen med förskollärarexamen skiljer sig åt mellan olika kommungrupper. Högst andel har gruppen mindre stad/tätort med 48 procent, medan kommungruppen storstäder har lägst andel, 31 procent. Det finns även skillnader mellan kommunala och fristående förskolor när det gäller andelen med förskollärarexamen, 43 mot 28 procent.

Av de anställda i förskolan har 39,7 procent förskollärarlegitimation. Andelen har minskat med 1,4 procentenheter sedan 2016 då 41,1 procent hade förskollärarlegitimation. Även när det gäller förskollärarlegitimation är skillnaden stor mellan kommunala och fristående förskolor, 43 jämfört med 27 procent.

Ungefär 19 procent av de anställda har slutfört en gymnasial utbildning för arbete med barn. Detta motsvarar en minskning med 0,6 procentenheter från föregående år. År 2014 var andelen heltidsanställda som slutfört en gymnasial utbildning för arbete med barn 21,9 procent, dvs en minskning med 3 procentenheter. Liksom förra året har nästan 2 procent av de anställda en lärar- eller fritidspedagogexamen och nästan 9 procent har viss pedagogisk utbildning, som till exempel en pedagogisk högskoleutbildning utan examen eller en gymnasial utbildning utan slutbetyg. Nästan 31 procent saknar en utbildning för arbete med barn, vilket är en ökning med 1 procentenhet från föregående år. Det är en större andel av de anställda som saknar utbildning för arbete med barn i fristående förskolor än i

---

<sup>8</sup> 2 kap.13–15 §§ skollagen.

<sup>9</sup> Med heltidstjänster menas anställda som arbetar med barn omräknat till heltidstjänster med hjälp av tjänstgöringsgraden.

<sup>10</sup> Hela avsnittet avser heltidstjänster.

kommunala förskolor (42 respektive 28 procent). I denna utbildningskategori finns personer som har läst en eller flera kurser inom kommunal vuxenutbildning med inriktning mot arbete för barn men som inte har tagit ut examensbevis. Vi kommer framöver undersöka möjligheterna att redovisa hur stor denna grupp är.

## Personaltätthet

Det går 5,1 barn per heltidstjänst i förskolan. Antalet barn per heltidstjänst har legat relativt konstant under en längre tid.

**Tabell 2. Antal barn per heltidstjänst 2008 – 2018**

År	Totalt	Kommunala förskolor	Fristående förskolor
2008	5,3	5,2	5,4
2010	5,4	5,4	5,2
2011	5,3	5,3	5,2
2012	5,3	5,4	5,2
2013	5,3	5,4	5,2
2014*	5,3	5,3	5,3
2015*	5,2	5,3	5,1
2016*	5,2	5,2	5,1
2017*	5,1	5,1	5,0
2018*	5,1	5,1	5,0

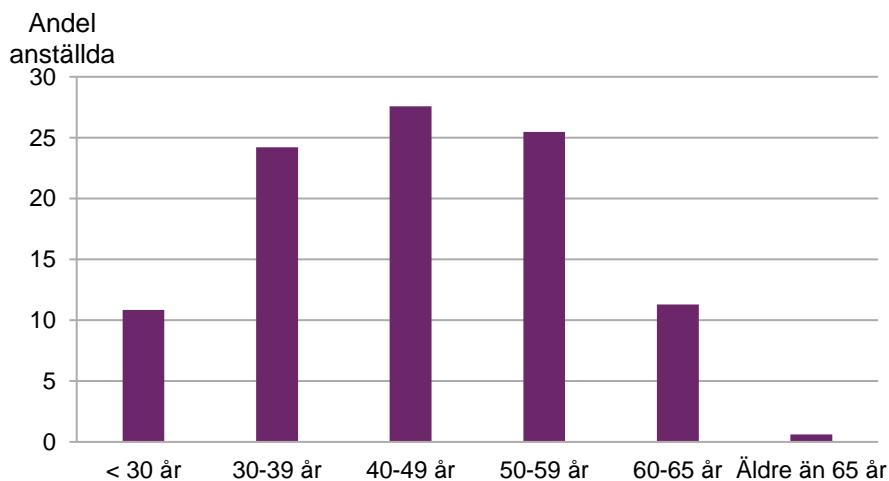
\*) Från och med 2014 bygger uppgifter på individdata

Antalet barn per förskollärare (förskollärartäthet) är 12,9, vilket är en ökning med 0,2 barn per heltidstjänst jämfört med föregående år. I fristående förskolor är förskollärartätheten lägre jämfört med i kommunala förskolor, där det är 17,6 barn per förskollärare. Motsvarande siffra för kommunala förskolor är 12,1.

## Åldersfördelning

Av de anställda med förskolläraryrket är 28 procent mellan 40 och 49 år. Sex av tio är yngre än 50 år. Nästan 12 procent är 60 år eller äldre.

**Diagram 3. Åldersfördelning för anställda med förskolläraryrket**



## Män i förskolan

Könsfördelningen bland de anställda i förskolan är fortsatt mycket ojämn, drygt 4 procent av heltidstjänsterna är män. Andelen har varit i stort sett konstant under de senaste tio åren. Flest män, 47 procent, finns i gruppen som saknar utbildning för arbete med barn. Motsvarande siffra bland kvinnor är 30 procent. Det är också en stor skillnad mellan andelen med förskollärarexamen då 28 procent av männen och 40 procent av kvinnorna har förskollärarexamen.

Andelen män (heltidstjänster) som arbetar i fristående förskolor är högre än i kommunala förskolor; 6 procent respektive 4 procent.

Könsfördelningen skiljer sig åt mellan olika personalgrupper i förskolan. Endast 6 procent av alla förskolechefer och 8 procent av all resurs- och stödpersonal är män.

## Förskolechefer

Det pedagogiska arbetet vid en förskoleenhet ska enligt skollagen ledas och samordnas av en förskolechef. Förskolechefen ska särskilt verka för att utbildningen utvecklas. Från och med 1 juli 2019 ska den som leder det pedagogiska arbetet vid en förskoleenhet benämnas rektor och genomgå en obligatorisk befattningsutbildning.

Hösten 2018 finns det nästan 5 000 förskolechefer. I genomsnitt ansvarar en förskolechef för ungefär två förskoleenheter, men en förskolechef i en kommunal förskola ansvarar i genomsnitt för mer än dubbelt så många förskoleenheter som en förskolechef i en fristående förskola gör. Antalet förskoleenheter per förskolechef är 2,5 i kommunal förskola jämfört med 1,1 i fristående.

## Huvudmän och förskoleenheter

Hösten 2018 finns det nästan 2 340 förskolehuvudmän. Av dessa är 290 kommunala huvudmän och strax under 2050 enskilda huvudmän. Förskolor med enskilda huvudmän finns i 247 kommuner.

Huvudmännen är olika stora. Åtta av tio huvudmän har i genomsnitt 50 barn eller färre inskrivna i huvudmannens förskolor. Den största enskilda huvudmannen är Pyslingen, som med nästan 8 850 barn är den fjärde största huvudmannen efter Stockholm, Göteborg och Malmö. De flesta enskilda huvudmän driver endast en förskoleenhet och 95 procent av de enskilda huvudmännen driver enbart en eller två förskoleenheter.

Av de nästan 9 800 förskoleenheterna drivs 72 procent (7 100 förskoleenheter) av kommunal huvudman och 28 procent (2 800 förskoleenheter) av enskild huvudman.

Liksom förra året går 20 procent av alla barn i förskolan i en fristående förskoleenhet. Andelen barn i fristående förskoleenheter är betydligt vanligare i pendlingskommuner nära storstäder än i övriga kommungrupper (31 procent).

Minst vanlig är den i kommungruppen landsbygdskommun med besöksnäring där endast 9 procent av barnen i förskolan går i fristående förskoleenhet. Det är ett par kommuner i storstadsområdena där andelen inskrivna barn i fristående förskoleenheter är väldigt hög. Kommunen med högst andel är Täby, där 91 procent av alla inskrivna barn går i fristående förskoleenheter.

Driftsformen bland de fristående förskoleenheterna varierar. Föräldrakooperativ utgör 27 procent och personalkooperativ 11 procent av enheterna. Övriga fristående förskoleenheter har en annan driftsform.

## Om Skolverkets statistik om förskolan

Statistiska centralbyrån (SCB) samlar på uppdrag av Skolverket årligen in uppgifter om förskolan den vecka då den 15 oktober infaller. Statistiken är en del av det nationella uppföljningssystemet och ska utgöra underlag för uppföljning och utvärdering på nationell såväl som lokal nivå.

Skolverket har på uppdrag av regeringen förändrat insamlingen av uppgifter om barn och personal i förskolan. Sedan hösten 2014 samlas uppgifter in på individnivå, istället för som tidigare på gruppnivå. Förändringen innebär även att varje huvudman - kommunal som enskild - lämnar uppgifter om sin verksamhet. Tidigare var det kommunerna som lämnade uppgifter för både kommunala och enskilda verksamheter i kommunen.

Förändringarna bedöms ha haft ett flertal positiva effekter för statistikens kvalitet och för uppgiftslämnarna. Till exempel har möjligheten till kvalitetskontroll av de inrapporterade uppgifterna förbättrats.

Från och med 2014 inhämtas uppgifter om personalens utbildning från SCB:s utbildningsregister. I tidigare insamlingar rapporterade kommunerna själva in dessa uppgifter. Förändringarna medför svårigheter att jämföra de senaste årens statistik om förskolepersonalens utbildning med tidigare år. Från och med 2016 finns även uppgifter om förskollärlärolegitimationer i statistiken, vilket redovisas både i föreliggande PM och i tabeller på Skolverkets webbplats.

Hösten 2018 har huvudmännen lämnat in uppgifter om barn och personal för 99 procent av verksamheterna.

## Statistikredovisning på Skolverkets webbplats

Vill du se de aktuella tabellerna som uppgifterna är hämtade från så hittar du dem på Skolverkets webbplats under [www.skolverket.se/skolutveckling/statistik](http://www.skolverket.se/skolutveckling/statistik)

› Sök statistik › Sveriges officiella statistik › Förskola › [statistikområde]  
› [läsår, termin, år] › [Tabell XX].

På Skolverkets webbplats redovisas resultaten på riks, läns- och kommunnivå. Från och med detta läsår redovisas vissa uppgifter på förskoleenhetsnivå.