



# **Annan pedagogisk verksamhet: Barn och personal per 15 oktober 2018**

Dokumentdatum: 2019-04-09  
Diarienummer: 5.1.1-2019.322



Sammanfattning.....	2
Inledning.....	2
Pedagogisk omsorg.....	2
Barn i pedagogisk omsorg .....	2
Mest yngre barn i pedagogisk omsorg .....	3
Pedagogisk omsorg drivs oftast av en person i det egna hemmet.....	4
Nästan hälften av verksamheterna drivs i enskild regi .....	4
Sju av tio saknar utbildning för arbete med barn .....	5
Grupper om 5 eller 6 barn vanligast .....	6
Omsorg på obekvämtid.....	6
Öppen förskola.....	6
Antalet öppna förskolor konstant sedan 2004.....	6
Stora regionala skillnader .....	7
Kommunala öppna förskolor har öppet längre än enskilda .....	7
Öppna förskolor i familjecentral.....	7
Nästan alla har utbildning för att arbeta med barn .....	8
Öppen fritidsverksamhet för 10–12 åringar .....	8
Stabilt antal öppna fritidsverksamheter de senaste tio åren.....	8
Regionala skillnader i tillgång till öppen fritidsverksamhet.....	9
Öppettider.....	9
Endast 15 procent har pedagogisk högskoleexamen.....	9
Om Skolverkets statistik om annan pedagogisk verksamhet .....	10
Statistikredovisning på Skolverkets webbplats.....	10

## Sammanfattning

- Antal barn i pedagogisk omsorg är 11 680 år 2018 och ligger på samma nivå som 2017.
- Antalet öppna förskolor är konstant sedan 2004 och 97 procent av personalen har en utbildning för arbete med barn.
- Det har funnits runt 600 öppna fritidsverksamheter de senaste tio åren. De regionala skillnaderna är dock stora och hösten 2018 hade endast 58 kommuner öppen fritidsverksamhet.

## Inledning

Denna promemoria beskriver den officiella statistiken om barn, verksamheter och personal i annan pedagogisk verksamhet hösten 2018.

Annan pedagogisk verksamhet är en sammanfattande benämning för fyra verksamheter som vänder sig till barn i åldrarna 1 till och med 12 år:

- Pedagogisk omsorg
- Öppen förskola
- Öppen fritidsverksamhet
- Omsorg under tid då förskola eller fritidshem inte erbjuds

Verksamheterna inom annan pedagogisk verksamhet styrs av skollagen. Enligt skollagen ska barngrupperna ha en lämplig sammansättning och storlek samt att lokalerna ska vara ändamålsenliga. Det ska också finnas personal med sådan utbildning eller erfarenhet att barnens behov av omsorg och en god pedagogisk verksamhet kan tillgodoses och att verksamheten ska utgå från varje barns behov.<sup>1</sup>

## Pedagogisk omsorg

Barnen som går i pedagogisk omsorg är i åldrarna 1 till och med 12 år. Pedagogisk omsorg kan exempelvis vara verksamhet som bedrivs av en person i det egna hemmet (traditionellt familjedaghem) eller verksamhet som bedrivs av flera personer i en särskild lokal. Förskolans läroplan är vägledande för pedagogisk omsorg.<sup>2</sup>

### Barn i pedagogisk omsorg

Hösten 2018 är 11 680 barn inskrivna i pedagogisk omsorg. I diagram 1 framgår det att antalet barn i pedagogisk omsorg har minskat under flera år. Under mitten av 1990-talet var det exempelvis knappt 130 000 barn som var inskrivna i pedagogisk omsorg. Minskningen kan förklaras av utbyggnaden av förskolan och

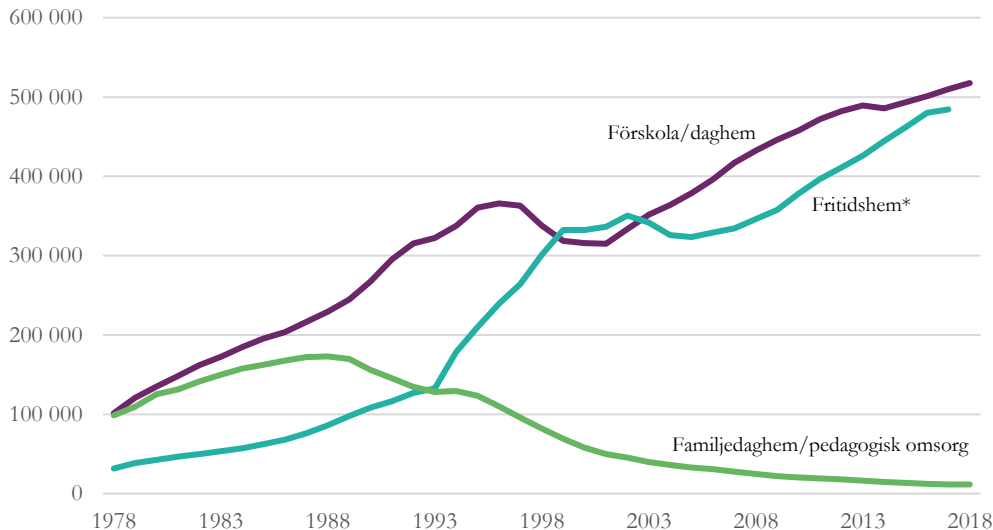
---

<sup>1</sup> 25 kap. 7 § skollagen.

<sup>2</sup> Läroplan för förskolan, Lpfö 98, reviderad 2016.

fritidshemmen.<sup>3</sup> Det är 95 fler barn som är inskrivna hösten 2018 jämfört med 2017.

**Diagram 1. Antal inskrivna barn i förskola/daghem, familjedaghem/pedagogisk omsorg 1978–2018 och fritidshem 1978–2017.<sup>4</sup>**



\* Uppgifter gällande 15 oktober 2018 för fritidshem publiceras den 16 april 2019.

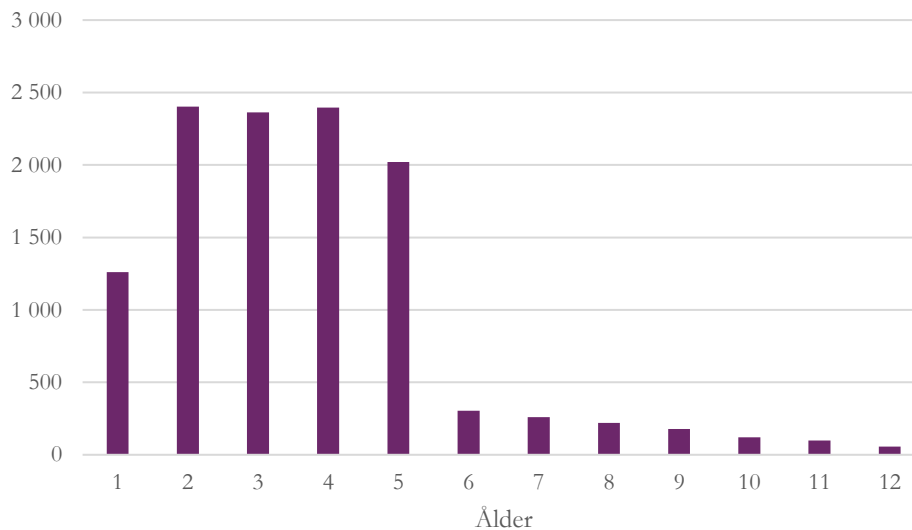
### Mest yngre barn i pedagogisk omsorg

Det är framför allt de yngre barnen som är inskrivna i pedagogisk omsorg. Av alla barn i pedagogisk omsorg är 89 procent mellan 1 och 5 år och av landets alla 1–5 åringar är 1,7 procent inskrivna i pedagogisk omsorg. Jämfört med 2017 har antalet 1–5 åringar inskrivna i pedagogisk omsorg minskat med ungefär 250 barn. Det är ovanligt att äldre barn är inskrivna i pedagogisk omsorg. Bland 6–9 åringarna i befolkningen är andelen 0,2 procent och bland 10–12 åringarna är andelen ännu lägre. I åldersgruppen 6–9 år finns totalt knappt 1000 inskrivna och bland 10–12 åringar finns knappt 300 inskrivna.

<sup>3</sup> Skolverket (2012) Pedagogisk omsorg: En nationell kartläggning av verksamhetsformernas struktur och styrning i kommunerna.

<sup>4</sup> Mellan åren 1975 – 1997 mättes antalet inskrivna barn den 31 december respektive år. Sedan 1998 görs insamlingen den vecka 15 oktober infaller varje år. Införandet av förskoleklassen 1998 har medfört att förskolan tar emot barn i åldern 1 – 5 år, i stället för som tidigare 1–6 år, och att allt fler sexåringar går i fritidshem.

**Diagram 2. Antal barn inskrivna i pedagogisk omsorg utifrån ålder, 2018.**



### Pedagogisk omsorg drivs oftast av en person i det egna hemmet

Det finns flera olika former av pedagogisk omsorg. Den vanligaste varianten, motsvarande 91 procent av alla verksamheter i pedagogisk omsorg, utgörs av verksamheter som huvudsakligen bedrivs i det egna hemmet. En annan variant, motsvarande knappt 9 procent av verksamheterna, är verksamheter som bedrivs enbart i särskild lokal (dvs. inte i hemmet). Andra varianter, t.ex. flerfamiljslösningar, utgör 0,5 procent av alla verksamheter.

### Nästan hälften av verksamheterna drivs i enskild regi

Hösten 2018 finns det 1 750 verksamheter med pedagogisk omsorg. Knappt 46 procent av dessa drivs i enskild regi. Av landets 290 kommuner är det 118 som har pedagogisk omsorg i enskild regi. Det är emellertid stora skillnader mellan olika kommungrupper.<sup>5</sup> Verksamheter i enskild regi är vanligast i och kring storstäderna.

I kommungruppen lågpendlingskommun nära större stad är 2,4 procent av 1–5 åringarna och 0,5 procent av 6–9 åringarna inskrivna i pedagogisk omsorg. Det är därmed den kommungrupp med högst andel inskrivna i relation till befolkningen i dessa åldersgrupper. Sett till andel inskrivna 1–5 åringar är pedagogisk omsorg minst vanligt i storstäder och mindre städer/tätorter, där 1,3 procent av barnen är inskrivna. Sett till andelen inskrivna 6–9 åringar, är pedagogisk omsorg minst vanligt i storstäder, där endast ett fåtal barn är inskrivna.

---

<sup>5</sup> Kommungruppsindelningen är gjord av Sveriges Kommuner och Landsting. För mer information se [www.skl.se](http://www.skl.se)

**Tabell 1. Verksamheter med pedagogisk omsorg efter variant, 2018**

	Antal verksamheter			Andel verksamheter		
	Totalt	Kommunal verksamhet	Enskild verksamhet	Totalt	Kommunal verksamhet	Enskild verksamhet
Verksamhet som huvudsakligen bedrivs i det egna hemmet	1 589	855	734	90,7	90,4	91,2
Verksamhet som bedrivs enbart i särskild lokal (dvs. ej i hemmet)	154	90	64	8,8	9,5	8,0
Andra varianter, t.ex. flerfamiljslösningar	8	1	7	0,5	0,1	0,9
<b>Totalt</b>	<b>1 751</b>	<b>946</b>	<b>805</b>	<b>100</b>	<b>100</b>	<b>100</b>

### Sju av tio saknar utbildning för arbete med barn

Totalt finns drygt 2 330 anställda inom pedagogisk omsorg. Många av de som arbetar inom pedagogisk omsorg är också huvudmän. Dessa personer räknas med i antalet anställda. Andelen anställda med en pedagogisk högskoleexamen har minskat något sedan 2017, från 5,6 till 5,5 procent. Drygt 21 procent har en gymnasial examen för arbete med barn och knappt 6 procent har viss pedagogisk utbildning, som till exempel en pedagogisk högskoleutbildning utan examen eller en gymnasial utbildning utan slutbetyg. Det innebär att knappt 68 procent av personalen inte har någon utbildning för arbete med barn, vilket är en minskning med nästan 2 procentenheter sedan 2017.

Det finns skillnader i personalens utbildning mellan kommunal och enskild regi. Andelen med pedagogisk högskoleexamen är högre i verksamheter med enskild huvudman och har så varit under flera år.<sup>6</sup> Hösten 2018 har 6,4 procent av personalen i enskild verksamhet en pedagogisk högskoleexamen. Motsvarande andel i kommunal verksamhet är 4,7 procent. Förra året hade 6,9 procent av personalen bland enskilda huvudmän och 4,5 procent bland kommunala huvudmän en pedagogisk högskoleexamen. Skillnaden har med andra ord minskat något.

Det finns ungefär 90 män anställda inom pedagogisk omsorg 2018. Det motsvarar knappt 4 procent av alla anställda. Det är vanligare med manlig personal i verksamheter med enskild huvudman. Här är 6,5 procent av de anställda män, medan motsvarande andel i kommunala verksamheter är drygt 1,6 procent.

<sup>6</sup> Under åren 2009 – 2013 mättes andelen personal med pedagogisk högskoleutbildning. Även då rådde skillnader mellan enskilda och kommunala huvudmän. Medan andelen med pedagogisk högskoleutbildning låg på 2,3–3,1 procent bland kommunala huvudmän under den här perioden var motsvarande siffra 10,2–12,2 procent bland enskilda huvudmän. Sedan 2014 mäts andelen anställda med pedagogisk högskoleexamen.

## Grupper om 5 eller 6 barn vanligast

Personal i pedagogisk omsorg har ofta ensamt ansvar för en barngrupp. För pedagogisk omsorg blir därför ofta antalet barn i gruppen ett mått både på gruppstorlek och på personaltäthet (mätt som antalet barn per personal). I genomsnitt går det 5,0 barn per personal i pedagogisk omsorg hösten 2018. Personaltätheten är något högre i kommunala verksamheter (4,8 barn per personal) än i verksamheter med enskild huvudman (5,2 barn per personal). Personaltätheten har totalt sett minskat något sedan hösten 2017. 45 procent av verksamheterna har barngrupper med 5–6 barn och lite mer än var fjärde verksamhet har barngrupper med 1–4 barn. Det är nästan 28 procent av barngrupperna som har fler än 7 barn, en ökning med 4 procentenheter sedan 2017.

## Omsorg på obekväm tid

Enligt skollagen kan omsorg på obekväm tid erbjudas antingen i form av förskola, fritidshem eller omsorg under den tid då förskola eller fritidshem inte erbjuds.<sup>7</sup> Kommunen ska sträva efter att erbjuda omsorg för barn under tiden då förskola eller fritidshem inte erbjuds i den omfattning det behövs med hänsyn till föräldrars förvärvsarbete och familjens situation i övrigt.<sup>8</sup>

Hösten 2018 är drygt 5 800 barn inskrivna på obekväma tider. Det är vanligast att barn som är inskrivna på obekväma tider är i förskoleåldern. I åldern 1–5 år handlar det om knappt 3 230 barn och 2 580 i åldern 6–12 år.

De flesta barn som är inskrivna på obekväma tider finns i verksamheter som drivs i kommunal regi. Endast 8 procent av barnen går i verksamheter med enskild huvudman. Nästan tre av fyra kommuner (214 kommuner) har barn inskrivna i omsorg på obekväma tider.

## Öppen förskola

Öppen förskola ska erbjuda barn en pedagogisk verksamhet i samarbete med de vuxna som följer med barnet, samtidigt som de vuxna ges möjlighet till social gemenskap. Barnen är inte inskrivna utan både deltagandet och omfattningen av deltagandet är frivilligt.

## Antalet öppna förskolor konstant sedan 2004

Öppen förskola byggdes ut under 1980-talet och som mest fanns 1 644 verksamheter 1991. Fram till och med 2004 minskade antalet öppna förskolor i princip varje år. Minskningarna kan förklaras av att förskolan byggts ut samt att en stor del av de öppna förskolorna har lagts ner på grund av besparingsskäl.<sup>9</sup> Mellan

---

<sup>7</sup> Skollagen 8 kap. 3§, 14 kap. 8§, 25 kap. 5§ (2010:800).

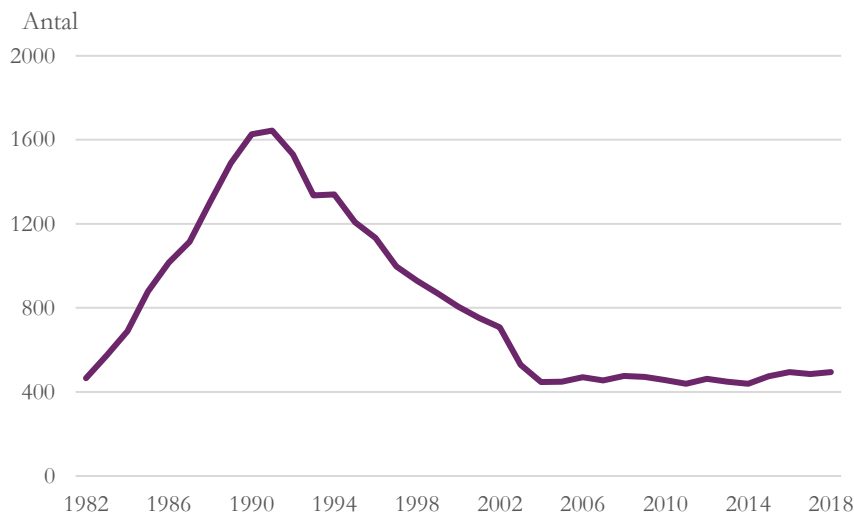
<sup>8</sup> Skollagen 25 kap. 5§ (2010:800)

<sup>9</sup> Skolverket (2006), Öppen förskolas utveckling. En studie av perioden 1980–2005.



1994 och 2004 försvann nästan 900 verksamheter. Sedan 2004 har antalet öppna förskolor legat relativt stabilt kring 400–500 verksamheter. Hösten 2018 finns 495 öppna förskolor, det är en ökning med 10 verksamheter jämfört med föregående år. Drygt 6 procent (31 stycken) av de öppna förskolorna drivs i enskild regi.

**Diagram 3. Antal öppna förskolor 1982 – 2018.<sup>10</sup>**



### Stora regionala skillnader

Det råder stora regionala skillnader i utbudet av öppna förskolor. Drygt var fjärde kommun (75 kommuner) saknar helt öppen förskola. Det är vanligast med öppna förskolor i storstadsområden och större städer.

### Kommunala öppna förskolor har öppet längre än enskilda

Av alla öppna förskolor har drygt 38 procent öppet 21 timmar i veckan eller fler. Nästan 26 procent har öppet 16–20 timmar i veckan och 36 procent har öppet högst 15 timmar i veckan. Öppettider per vecka skiljer sig åt mellan enskilda och kommunala verksamheter. Kommunala öppna förskolor har i genomsnitt längre öppettider än enskilda. Av de kommunala verksamheterna har 65 procent öppet 16 timmar eller mer per vecka jämfört med 52 procent av de enskilda verksamheterna.

### Öppna förskolor i familjecentral

År 2006 samlade Skolverket in uppgifter om familjecentraler för första gången. Med familjecentral menas vanligen en verksamhet där öppen förskola, mödra- och barnhälsovård samt förebyggande individ och familjeomsorg (socialtjänst) är

---

<sup>10</sup> Mellan åren 1975 – 1997 mättes antalet inskrivna barn den 31 december respektive år. Sedan 1998 görs insamlingen den vecka 15 oktober infaller varje år.

samordnade och samlokaliserade. Även andra verksamheter kan ingå, såsom familjerådgivning, tandvård eller kulturorganisationer. Familjecentraler syftar till att erbjuda ett lättillgängligt stöd till blivande föräldrar och till småbarnsföräldrar och deras barn. Hösten 2018 ingick nästan 48 procent av de öppna förskolorna (237 stycken) i en familjecentral. Det är 3 procentenheter (21 öppna förskolor) fler än föregående år.

### **Nästan alla har utbildning för att arbeta med barn**

Totalt finns det 774 anställda i den öppna förskolan 2018. Omräknat till heltidstjänster motsvarar det 631 heltidstjänster. Män innehar 1,4 procent av heltidstjänsterna.

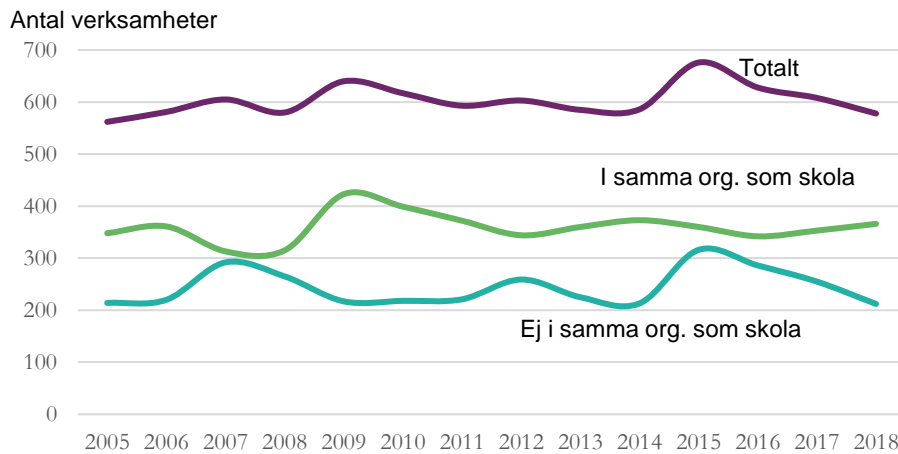
Nästan all personal i den öppna förskolan har utbildning för arbete med barn, omkring 97 procent. Andelen heltidstjänster med pedagogisk högskoleutbildning är närmare 79 procent.

## **Öppen fritidsverksamhet för 10–12 åringar**

Öppen fritidsverksamhet vänder sig till 10–12 åringar som inte behöver den omsorg och tillsyn som ges i fritidshem eller pedagogisk omsorg. Barnen är inte inskrivna. Familjerna avgör själva när och hur ofta barnen ska delta. Den öppna fritidsverksamheten är ofta samordnad med skola och fritidshem och/eller kommunens övriga fritidsverksamheter för barn och ungdom. Den kan även anordnas i samarbete med föreningslivet.

### **Stabilt antal öppna fritidsverksamheter de senaste tio åren**

Hösten 2018 fanns det 578 verksamheter med öppen fritidsverksamhet för 10–12 åringar, vilket är en minskning med 30 verksamheter sedan 2017. En stor del av den öppna fritidsverksamheten lades ner under 1990-talet. Under den senaste tioårsperioden har antalet öppna fritidsverksamheter legat relativt konstant runt 600.

**Diagram 4. Antal öppna fritidsverksamheter 2005–2018.**

År 2018 återfinns 63 procent av alla enheter med öppen fritidsverksamhet i samma organisation som en grundskola eller grundsärskola. Den öppna fritidsverksamheten kan drivas i kommunal eller enskild regi. Majoriteten av verksamheterna drivs av kommunen. Endast 19 procent (110 verksamheter) drivs av enskild huvudman. Dessa verksamheter finns främst i storstäderna.

### Regionala skillnader i tillgång till öppen fritidsverksamhet

Hösten 2018 hade endast 58 kommuner öppen fritidsverksamhet. Det är en minskning med 5 kommuner sedan året innan. Det är vanligast med öppen fritidsverksamhet i och kring storstäderna, 87 procent av verksamheterna ligger i storstadsområdena och de större städerna.

### Öppettider

Ungefär åtta av tio verksamheter har öppet mer än 16 timmar per vecka. Antalet timmar verksamheterna har öppet per vecka är något högre bland de enskilt drivna verksamheterna än bland de kommunala. Det är 92 respektive 80 procent av dessa verksamheter som har öppet 16 timmar eller mer per vecka.

### Endast 15 procent har pedagogisk högskoleexamen

Av 822 heltidstjänster i öppen fritidsverksamhet har 14,9 procent pedagogisk högskoleexamen (förskolläraryrket, fritidspedagog- eller lärarexamen). Det är en ökning på drygt en procentenhet jämfört med föregående år. Det är 9 procent som har fritidspedagogexamen, vilket gör det till den vanligaste utbildningen inom öppen fritidsverksamhet. En stor andel av heltidstjänsterna, närmare 59 procent, saknar utbildning för att arbeta med barn.

## Om Skolverkets statistik om annan pedagogisk verksamhet

Statistiska centralbyrån (SCB) samlar på uppdrag av Skolverket årligen in uppgifter om annan pedagogisk verksamhet den vecka då den 15 oktober infaller. Statistiken är en del av det nationella uppföljningssystemet och ska utgöra underlag för uppföljning och utvärdering på nationell såväl som lokal nivå.

Sedan hösten 2014 genomförs insamlingen av barn och personal i pedagogisk omsorg och omsorg på obekvämtid på individnivå istället för som tidigare på gruppnivå och varje huvudman, kommunal som enskild, ansvarar för att lämna uppgifterna. Tidigare ansvarade kommunerna för att lämna samtliga uppgifter. Förändringarna bedöms ha flera positiva effekter för statistikens kvalitet och för uppgiftslämnarna. Till exempel har möjligheten till kvalitetskontroll av de inrapporterade uppgifterna förbättrats. Statistik som baseras på individuppgifter möjliggör även nya mått och nya typer av analyser. Uppgifter om öppen förskola och öppen fritidsverksamhet samlas fortsättningsvis in på gruppnivå från kommunerna.

Från och med 2014 inhämtas uppgifter om personalens utbildning från SCB:s utbildningsregister. I tidigare insamlingar rapporterade kommunerna själva in uppgifter om personalens utbildning. Förändringar medför svårigheter att jämföra de senaste årens statistik om personalens utbildning med åren före 2014.

Hösten 2018 har huvudmännen lämnat in uppgifter om nästan 99 procent av verksamheterna.

## Statistikredovisning på Skolverkets webbplats

Vill du se de aktuella tabellerna som uppgifterna är hämtade från så hittar du dem på Skolverkets webbplats under [www.skolverket.se/skolutveckling/statistik](http://www.skolverket.se/skolutveckling/statistik)

› Sök statistik › Sveriges officiella statistik › [skolform] › [statistikområde]  
› [läså, termin, år] › [Tabell XX].

På Skolverkets webbplats redovisas resultaten på riks, läns- och kommunnivå.