



Elever i specialskolan

Läsåret 2022/23





**Sveriges officiella
statistik**

Publikationen finns att ladda ner som kostnadsfri
PDF från Skolverkets webbplats:

www.skolverket.se/publikationer

Dokumentdatum: 2023-03-29

Diarienummer: 2022:2515

Skolverket, Stockholm 2023

Innehåll

Sammanfattning	4
Bakgrund	5
Om specialskolan	5
Huvudman.....	5
Språk.....	5
Om statistiken	6
Insamling av uppgifter.....	6
Beskrivning av populationen.....	6
Jämförbarhet över tid.....	7
Antalet elever i specialskolan.....	8
Antalet elever över tid	8
Elever per årskurs.....	9
Elevsammansättningen.....	9
Flickor och pojkar.....	9
Hemkommuner	10
Svensk och utländsk bakgrund	11
Föräldrars utbildningsbakgrund	12
Elever som läser olika språk	14
Modersmålsundervisning	14
Statistikredovisningen på Skolverkets webbplats.....	16

Sammanfattning

Här sammanfattar vi statistiken över elever i specialskolan läsåret 2022/23. Statistiken publiceras också i tabeller på Skolverkets webbplats. Där finns dessutom kvalitetsdeklarationer för den officiella statistiken.

www.skolverket.se/skolutveckling/statistik/

- Läsåret 2022/23 går 784 elever i specialskolan. Antalet elever i specialskolan har ökat med 5 procent jämfört med föregående läsår, då antalet elever var 750. Det totala antalet elever i specialskolan har ökat kontinuerligt sedan läsåret 2012/13.
- I specialskolan är 62 procent av eleverna pojkar. Pojkarna är i majoritet i riksskolorna, medan könsfördelningen bland eleverna i regionskolorna är mer jämn.
- Totalt har knappt 51 procent av eleverna en annan hemkommun än den där skolenheten är belägen. Andelen elever som går i en specialskola i en annan kommun än hemkommunen är högre i regionskolorna än i riksskolorna, 56 procent jämfört med 44 procent. Andelen elever som har en annan hemkommun än den där skolenheten är belägen har varit relativt stabil över tid i regionskolorna, men mellan läsåren 2021/22 och 2022/23 har den minskat med drygt 3 procentenheter. I riksskolorna har motsvarande andel under de senaste tio läsåren först minskat kraftigt för att därefter öka igen.
- Knappt hälften av eleverna, 47 procent, är födda i Sverige med minst en förälder född i Sverige. Andelen elever som är födda i Sverige och har utlandsfödda föräldrar är 22 procent, och andelen elever som är födda utomlands¹ är 30 procent.
- Andelen av eleverna i specialskolan vars föräldrar har en eftergymnasial eller gymnasial utbildning som högsta utbildningsnivå är 42 respektive drygt 36 procent. Knappt 12 procent av eleverna har föräldrar med en förgymnasial utbildning som högsta utbildningsnivå.²
- Läsåret 2022/23 har knappt 44 procent av eleverna rapporterats vara berättigade till modersmålsundervisning, vilket är en minskning med 2 procentenheter jämfört med föregående läsår. Av eleverna som är berättigade till modersmålsundervisning deltar 12 procent i modersmålsundervisning. Det är en minskning med 10 procentenheter jämfört med läsåret 2021/22.

¹ Elever med okänd bakgrund är medräknade i denna kategori.

² För vissa elever som invandrat till Sverige saknas uppgifter om föräldrarnas utbildningsnivå.

Bakgrund

Här ger vi en kort bakgrund till statistiken om elever i specialskolan per den 15 oktober. Vi beskriver skolformen, hur data som statistiken baseras på samlas in och hur statistiken går att använda vid jämförelser över tid.

Om specialskolan

Specialskolan ska ge barn som på grund av sin funktionsnedsättning eller andra särskilda skäl inte kan gå i grundskolan eller grundsärskolan en utbildning som är anpassad till varje elevs förutsättningar, och som så långt som möjligt motsvarar den utbildning som ges i grundskolan.³

Specialskolor finns på sex olika orter i Sverige.⁴ Det finns fem regionskolor och fem riksskolor. Regionskolorna tar emot elever som är döva eller som har en hörselnedsättning som inte behöver utbildning vid en riksskola. Riksskolorna finns för elever med olika förutsättningar som hörselnedsättning och utvecklingsstörning, grav språkstörning, dövblindhet samt elever med synnedsättning och ytterligare funktionsnedsättning.⁵

Specialskolan har tio årskurser, som delas in i lågstadium, mellanstadium och högstadium. Lågstadiet består av årskurs 1–4, mellanstadiet av årskurs 5–7 och högstadiet av årskurs 8–10.⁶

Huvudman

Staten genom Specialpedagogiska skolmyndigheten är huvudman för specialskolan.⁷

Språk

Modersmålsundervisning

En elev som har en vårdnadshavare med ett annat modersmål än svenska ska erbjudas modersmålsundervisning om vissa förutsättningar är uppfyllda. Huvudmannen är skyldig att anordna modersmålsundervisning i ett språk om minst fem elever som ska erbjudas modersmålsundervisning i språket önskar sådan undervisning, och det finns en lämplig lärare. Om det andra modersmålet är ett av de nationella minoritetsspråken⁸ är kraven lägre. Då ska eleven erbjudas modersmålsundervisning oavsett antal elever.⁹

³ 12 kap 2 § skollagen (2010:800).

⁴ Umeå, Härmösand, Stockholm, Örebro, Vänersborg och Lund.

⁵ 8–10 §§ förordningen (2011:130) med instruktion för Specialpedagogiska skolmyndigheten.

⁶ 12 kap. 3 § skollagen.

⁷ 2 kap. 4 § och 12 kap. 26 § skollagen.

⁸ Enligt 7 § språklagen (2009:600) är de nationella minoritetsspråken finska, jiddisch, meänkieli, romani chib och samiska.

⁹ 12 kap. 7 § skollagen och 5 kap. 7–13 §§ skolförordningen.

Om statistiken

Elevstatistiken innehåller uppgifter om könsfördelning, antal elever i de olika årskurserna, elevernas boendeform, och andel elever som har svensk, utländsk eller okänd¹⁰ bakgrund. Utöver det innehåller statistiken uppgifter om vilken utbildningsnivå elevernas föräldrar har. Det framgår också hur stor andel av eleverna som går i regionskolor respektive riksskolor och hur stor andel som har en annan hemkommun än den kommun som de går i skola i.

Vidare redovisas statistik om andelen elever som är berättigade till och deltar i modersmålsundervisning.

Skolornas kännedom om antalet elever som är berättigade till modersmålsundervisning uppkommer vanligen genom att vårdnadshavare fyller i uppgifter om förekomst av annat modersmål på en blankett till skolan eller genom att det kommer in en ansökan om modersmålsundervisning till skolan. Detta innebär att statistiken inte redovisar det totala antalet berättigade elever utan i stället det antal som skolorna har kännedom om och som bedömts som berättigade.

När vi presenterar statistiken i löpande text avrundas sifferuppgifter till tre informationsbärande siffror. Det betyder till exempel att 1 083 417 elever anges som 1 080 000 elever och att 13 128 lärare anges som 13 100 lärare. Alla beräkningar utgår dock från icke avrundade uppgifter.

Insamling av uppgifter

Statistiken över elever i specialskolan ingår i Sveriges officiella statistik och avser den vecka den 15 oktober inträffar. Skolverket begär in uppgifter från huvudmannen via Statistiska centralbyrån (SCB).

Bakgrundsinformation kommer från Registret över totalbefolkningen samt Registret över befolkningens utbildning hos Statistiska centralbyrån (SCB).

Beskrivning av populationen

Svensk och utländsk bakgrund

Uppgifter om elevernas bakgrund hämtas från Registret över totalbefolkningen och redovisas enligt följande indelning:

- *Elever med svensk bakgrund.* Med svensk bakgrund avses att eleven själv är född i Sverige och att minst en av föräldrarna är född i Sverige.
- *Elever med utländsk bakgrund.* Med utländsk bakgrund avses att eleven är född utomlands eller född i Sverige med två utlandsfödda föräldrar.
- *Elever med okänd bakgrund.* Med okänd bakgrund avses elever som inte var folkbokförda per den 30 september innevarande läsår.

¹⁰ Med okänd bakgrund avses elever som inte var folkbokförda per den 30 september aktuellt läsår.

Föräldrars utbildningsbakgrund

Uppgifter om föräldrars utbildningsbakgrund hämtas från Registret över befolkningens utbildning. Eleverna redovisas också utifrån deras föräldrars högsta utbildningsnivå, där utbildningsnivån kan delas in i ett antal kategorier. Vilken utbildningsnivå en elevs föräldrar har definieras utifrån den högsta utbildningen hos minst en förälder. Om en elevs föräldrar har exempelvis eftergymnasial utbildning betyder det att minst en av elevens föräldrar har eftergymnasial utbildning och att denna nivå också är den högsta hos de båda föräldrarna. I vissa fall saknas uppgift om föräldrarnas utbildningsnivå.¹¹

Jämförbarhet över tid

Statistiken för året jämförs i första hand med föregående år samt för en period på tio år.

Uppgifter om elever i specialskolan har tidigare samlats in på gruppnivå, men samlas från och med insamlingen läsåret 2019/10 in på individnivå. Genom tillgången till uppgifter på individnivå har vi fått bättre förutsättningar att följa upp skolväsendet och olika reformer.

Sedan läsåret 2019/20 rapporteras endast ett modersmål per elev, i första hand det modersmål som eleven får undervisning i. Tidigare har samtliga språk som eleven är berättigad till redovisats i statistiken.

Från och med läsåret 2020/21 redovisar Skolverket statistik om svensk och utländsk bakgrund och föräldrarnas utbildningsbakgrund.

¹¹ För vissa elever som invandrat till Sverige saknas uppgift om föräldrarnas utbildningsnivå.

Antalet elever i specialskolan

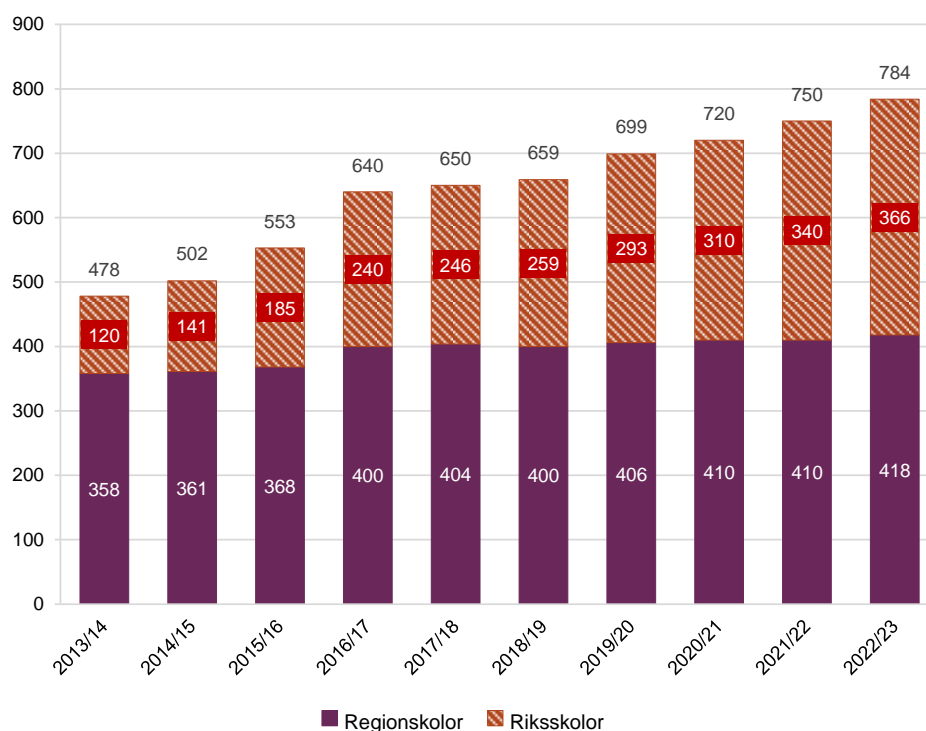
Här presenterar vi antalet elever i specialskolan. Vi redovisar också hur eleverna fördelas över årskurser samt elevsammansättningen uppdelat på kön, hur många av eleverna som har en annan hemkommun än den där skolan är belägen, svensk och utländsk bakgrund och föräldrars utbildningsbakgrund.

Antalet elever över tid

Läsåret 2022/23 går 784 elever i specialskolan. Av dessa går nästan 420 elever i regionskolorna. Det motsvarar drygt 53 procent av specialskolans elever. Det totala antalet elever i riksskolorna är knappt 370.

Diagram 1 visar utvecklingen av antalet elever i specialskolan de senaste tio läsåren uppdelat på regionskolor och riksskolor.

Diagram 1. Antal elever i specialskolan läsåren 2013/14–2022/23.



Källa: Specialskolan, Elever, tabell 2 för läsåren 2013/14–2022/23.

Totalt sett har antalet elever i specialskolan ökat med knappt 5 procent jämfört med föregående läsår, då antalet elever i specialskolan var 750. Det totala antalet elever i specialskolan har ökat kontinuerligt sedan läsåret 2012/13.

I regionskolorna har antalet elever varit relativt stabilt under de senaste sju läsåren, men samtidigt har andelen av eleverna i specialskolan som går i regionskolorna minskat.

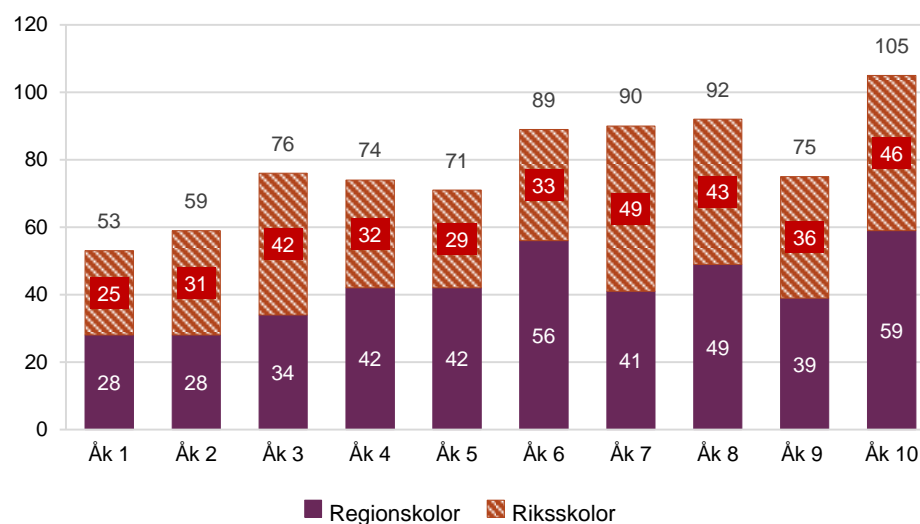
I riksskolorna har antalet elever ökat kontinuerligt de senaste tio läsåren. Jämfört med föregående läsår har elevantalet ökat från 340 till 366 elever, vilket innebär en ökning med knappt 8 procent.

Elever per årskurs

Antalet elever varierar mellan årskurserna, men är jämnt fördelat över stadierna. Av alla specialskolans elever läsåret 2022/23 går ungefär en tredjedel vardera i årskurs 1 till 4, årskurs 5 till 7 och årskurs 8 till 10.

I diagram 2 visas antalet elever i specialskolan per årskurs uppdelat på regionskolor och riksskolor.

Diagram 2. Fördelning av antal elever per årskurs inom specialskolan läsåret 2022/23.



Källa: Specialskolan, Elever, tabell 4 för läsåret 2022/23.

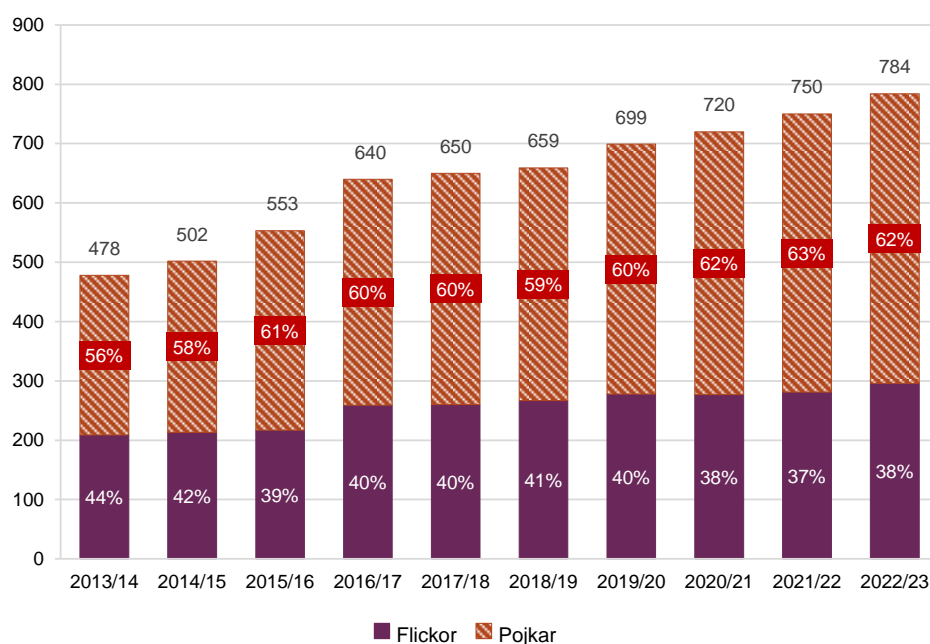
Elevsammansättningen

Flickor och pojkar

I specialskolan är 62 procent av eleverna pojkar. I riksskolorna är pojkarna i majoritet med 69 procent av eleverna, medan könsfördelningen i regionskolorna är mer jämn med 44 procent flickor och 56 procent pojkar.

Diagram 3 visar könsfördelningen bland alla elever i specialskolan för de senaste tio läsåren.

Diagram 3. Könsfördelning bland elever i specialskolan läsåren 2013/14–2022/23.



Källa: Specialskolan, Elever, tabell 3 för läsåren 2013/14–2018/19 och tabell 2 för läsåren 2019/20–2022/23.

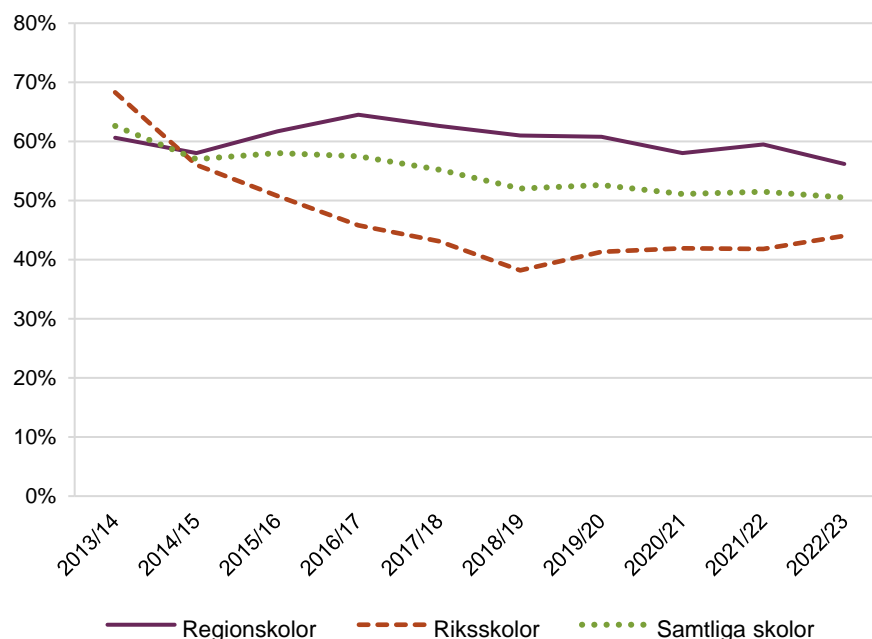
Diagrammet visar andelen pojkar har ökat de senaste tio läsåren. Läsåret 2013/14 var andelen pojkar 56 procent.

Hemkommuner

Specialskolans tio skolenheter är belägna i sex kommuner och har elever från 124 kommuner. Totalt har knappt 51 procent av eleverna en annan hemkommun än den där skolenheten är belägen. Andelen elever som går i en specialskola i en annan kommun än hemkommunen är högre i regionskolorna än i riksskolorna, 56 procent jämfört med 44 procent.

I diagram 4 redovisas andelen elever med annan hemkommun än den där skolenheten är belägen uppdelat på regionskolor och riksskolor under de senaste tio läsåren.

Diagram 4. Andel elever i specialskolan med annan hemkommun än den där skolenheten är belägen läsåren 2013/14–2022/23.



Källa: Specialskolan, Elever, tabell 5 för läsåren 2013/14–2022/23.

Diagrammet visar att andelen elever som har en annan hemkommun än den där skolenheten är belägen, minskade kraftigt i riksskolorna under flera läsår, men att den återigen ökat sedan läsåret 2018/19. I regionskolorna har motsvarande andel varit relativt stabil, men den har minskat med drygt 3 procentenheter mellan läsåren 2021/22 och 2022/23. Totalt sett för samtliga skolor är andelen elever som har en annan hemkommun än den där skolenheten är belägen i nivå med föregående läsår.

Trots att drygt hälften av specialskolans elever inte går i en skola i hemkommunen bor 91 procent av eleverna hemma hos föräldrarna. Övriga elever bor i elevhem eller annat boende.

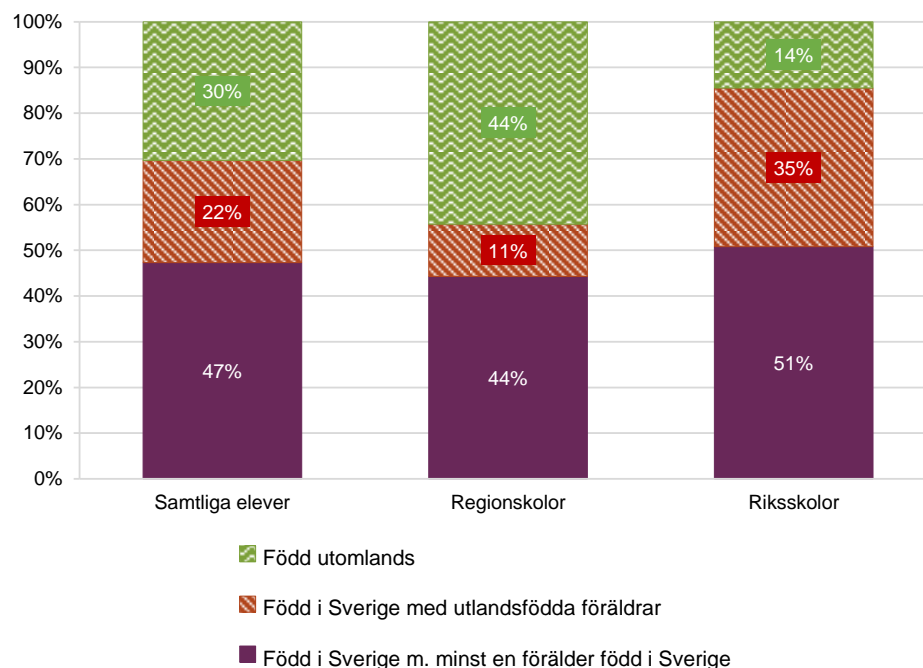
Svensk och utländsk bakgrund

Lsåret 2022/23 är nästan hälften, 47 procent, av eleverna i specialskolan födda i Sverige med minst en förälder född i Sverige. Andelen elever som är födda i Sverige och har utlandsfödda föräldrar är 22 procent, och andelen elever som är födda utomlands är 30 procent. Denna fördelning av eleverna är i stort sett oförändrad jämfört med föregående läsår.

Fördelningen av elever i specialskolan utifrån svensk och utländsk bakgrund skiljer sig från hur elever i grundskolan fördelas. I grundskolan är andelen elever som är födda i Sverige med minst en förälder född i Sverige 73 procent. När det gäller andelen elever som är födda i Sverige och har utlandsfödda föräldrar respektive andelen elever som är födda utomlands är motsvarande andelar bland grundskolans elever 14 respektive 13 procent.

Diagram 5 visar andelen elever i specialskolan med svensk och utländsk bakgrund totalt samt uppdelat på region- och riksskolor.

Diagram 5. Andel elever med svensk och utländsk bakgrund i specialskolan totalt samt uppdelat på regionskolor och riksskolor läsåret 2022/23.



Källa: Specialskolan, Elever, tabell 6A för läsåret 2022/23.

Diagrammet visar att andelen elever med svensk och utländsk bakgrund skiljer sig mellan riksskolorna och regionskolorna. I riksskolorna är 51 procent av eleverna födda i Sverige med minst en förälder född i Sverige. Motsvarande andel för regionskolorna är 44 procent. Det är en större andel av eleverna i regionskolorna än i riksskolorna som är födda utomlands, 44 jämfört med drygt 14 procent, medan andelen elever som är födda i Sverige med utlandsfödda föräldrar är högre i riksskolorna än i regionskolorna, knappt 35 jämfört med drygt 11 procent.

Andelen pojkar som är födda i Sverige med minst en förälder född i Sverige är högre än motsvarande andel för flickor, 50 jämfört med 43 procent. Det är också en högre andel av flickorna än pojkarna som är födda utomlands, 36 jämfört med 27 procent

Föräldrars utbildningsbakgrund

Bland eleverna i specialskolan har majoriteten föräldrar med eftergymnasial eller gymnasial utbildning, 42 respektive drygt 36 procent. Andelen elever med föräldrar med en förgymnasial utbildning är knappt 12 procent totalt sett. För 10 procent av eleverna saknas uppgift om föräldrarnas utbildningsnivå.¹²

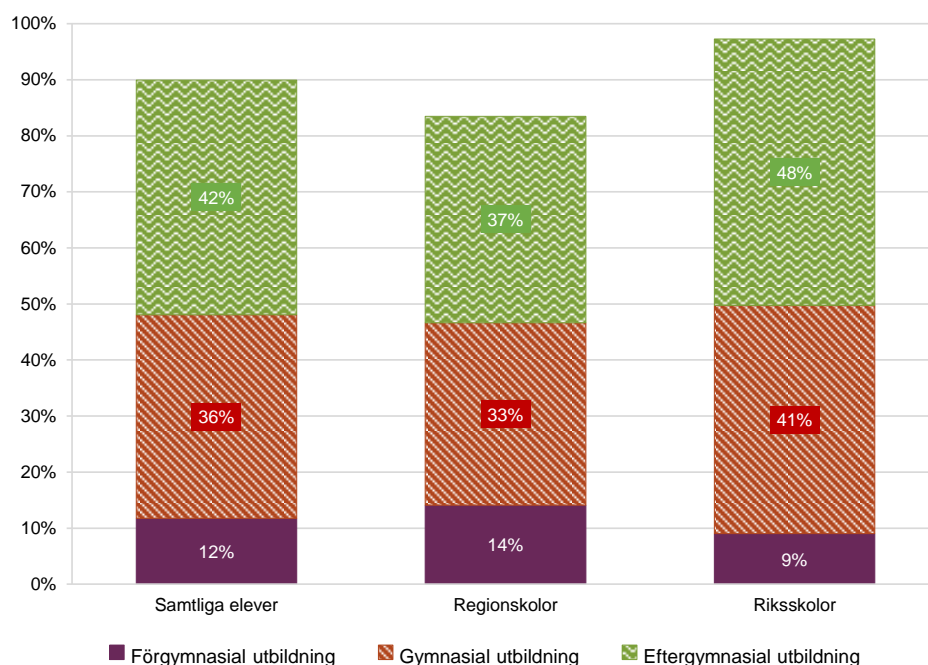
¹² För vissa elever som invandrat till Sverige saknas uppgift om föräldrarnas utbildningsnivå. Uppgiften saknas också för elever med okänd bakgrund.

Fördelningen av eleverna utifrån föräldrarnas högsta utbildningsnivå är i nivå med föregående läsår.

Precis som när det gäller svensk och utländsk bakgrund så finns det skillnader i föräldrarnas utbildningsbakgrund mellan eleverna i specialskolan och eleverna i grundskolan. I grundskolan har 62 procent av eleverna minst en förälder med eftergymnasial utbildning som högsta utbildningsnivå. Andelen elever i grundskolan som har minst en förälder med gymnasial utbildning respektive förgymnasial utbildning som högsta utbildningsnivå är 30 respektive 5 procent.

Diagram 6 visar andelen elever i specialskolan efter föräldrarnas högsta utbildningsnivå uppdelat på elever i region- och riksskolor.

Diagram 6. Andel elever redovisade efter föräldrarnas högsta utbildningsnivå i specialskolan uppdelat på regionskolor och riksskolor läsåret 2022/23.



Källa: Specialskolan, Elever, tabell 6A för läsåret 2022/23.

Diagrammet visar att andelen elever som har föräldrar med eftergymnasial och gymnasial utbildning som högsta utbildningsnivå är högre bland elever i riksskolor jämfört med elever i regionskolor, 48 respektive 41 procent jämfört med 37 respektive 33 procent. Andelen elever vars föräldrar har förgymnasial utbildning är samtidigt lägre bland riksskolornas elever, 9 procent jämfört med 14 procent bland eleverna i regionskolor. I regionskolorna saknar knappt 17 procent av eleverna uppgift om föräldrarnas högsta utbildningsnivå.

Skillnaderna mellan flickor och pojkar när det gäller föräldrarnas utbildningsnivå är mindre. Bland pojkarna har en något högre andel föräldrar med eftergymnasial utbildning, 44 jämfört med 39 procent bland flickorna. Det är en högre andel flickor som saknar uppgift om föräldrarnas högsta utbildningsnivå, knappt 13 procent jämfört med drygt 8 procent.

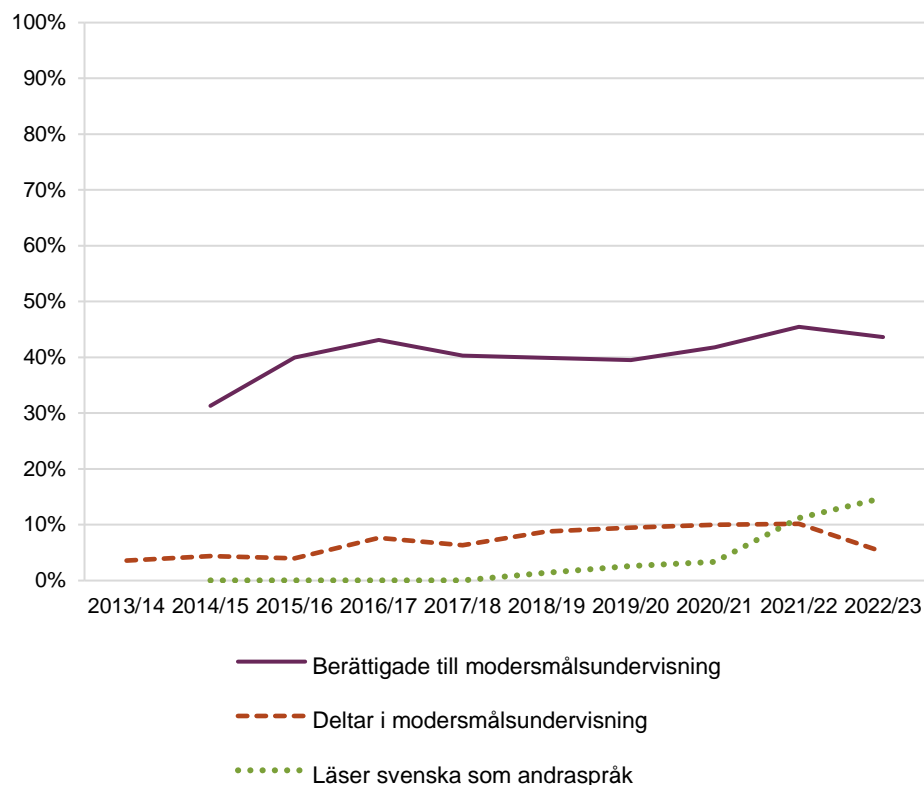
Elever som läser olika språk

Modersmålsundervisning

Läsåret 2022/23 har drygt 340 av specialskolornas elever rapporterats vara berättigade till modersmålsundervisning. Det motsvarar knappt 44 procent av samtliga elever i specialskolan, och är en minskning med nästan 2 procentenheter jämfört med föregående läsår. Av eleverna som är berättigade till modersmålsundervisning deltar 12 procent i modersmålsundervisning, vilket är en stor minskning jämfört med läsåret 2021/22 då motsvarande andel var 22 procent. Av samtliga elever i specialskolan är det 5 procent som deltar i modersmålsundervisning, vilket är en minskning med 5 procentenheter sedan föregående läsår.

Diagram 7 visar andel elever i specialskolan som är berättigade till respektive som deltar i modersmålsundervisning samt läser svenska som andraspråk för de senaste tio läsåren.

Diagram 7. Andel elever i specialskolan som är berättigade respektive deltar i modersmålsundervisning samt läser svenska som andraspråk läsåren 2013/14–2022/23.



Källa: Specialskolan, Elever, tabell 3 för läsåren 2013/14–2022/23.

Uppgift om elever som är berättigade till modersmålsundervisning samt läser svenska som andraspråk saknas för läsåret 2013/14.

Diagrammet visar att andelen elever som är berättigade till modersmålsundervisning har varit varierat mellan 40 och 45 procent de senaste

åtta läsåren. Andelen av samtliga elever i specialskolan som deltar i modersmålsundervisning har ökat över tid fram till läsåret 2021/22. Andelen elever som läser svenska som andraspråk har ökat stort de två senaste läsåren.

Statistikredovisningen på Skolverkets webbplats

De tabeller som uppgifterna är hämtade från hittar du på Skolverkets webbplats.

www.skolverket.se/skolutveckling/statistik.

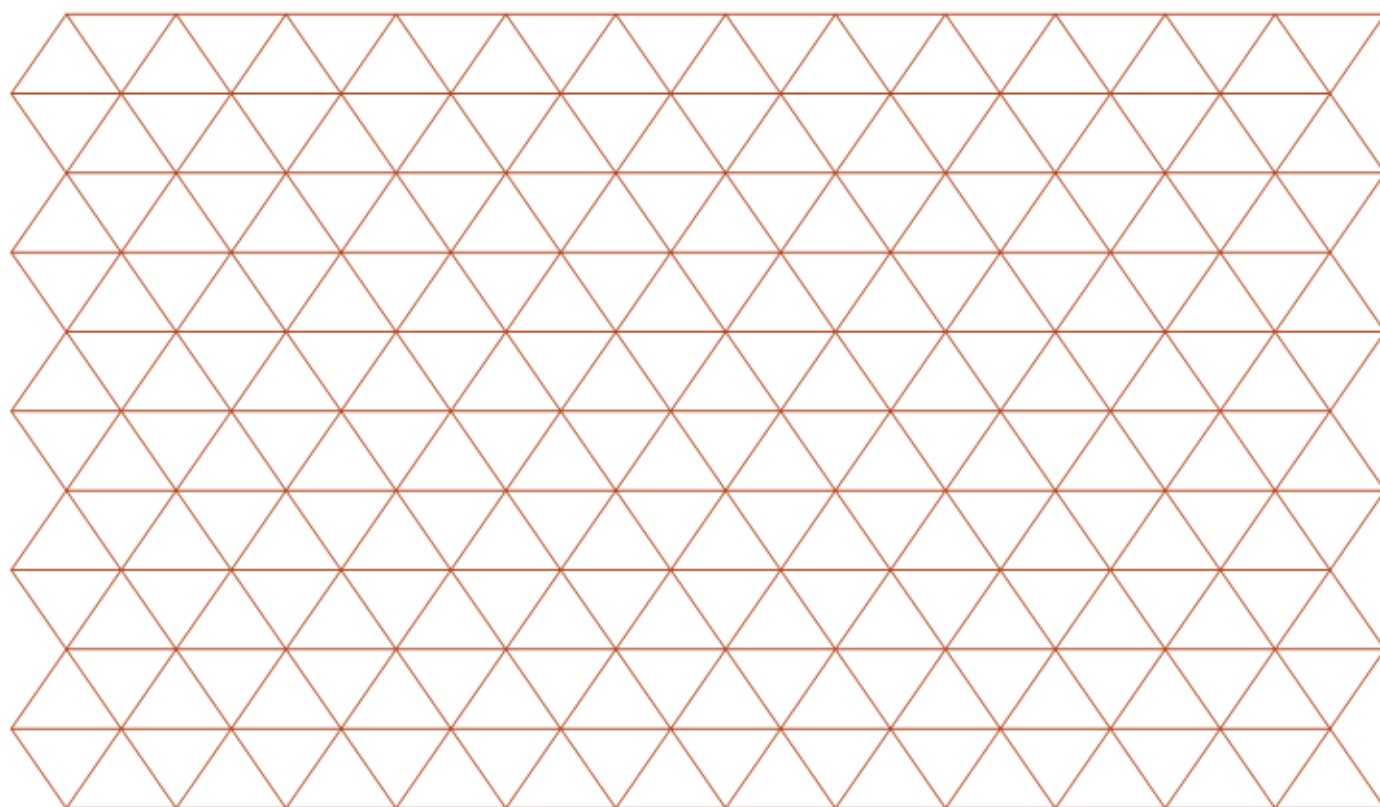
› Sök statistik › Sveriges officiella statistik › [skolform] › [statistikområde]
› [läsåår, termin, år] › [Tabell XX].

På Skolverkets webbplats redovisas statistik för riket och skolenheter.

I kvalitetsdeklarationen för statistiken finns information om statistikens ändamål, innehåll, tillförlitlighet, aktualitet, tillgänglighet och jämförbarhet. Du hittar kvalitetsdeklarationen på Skolverkets webbplats.

www.skolverket.se/skolutveckling/statistik.

› Sök statistik › Sveriges officiella statistik › [skolform] › [statistikområde]
› [läsåår, termin, år] › [Relaterade dokument].



Skolverket

www.skolverket.se