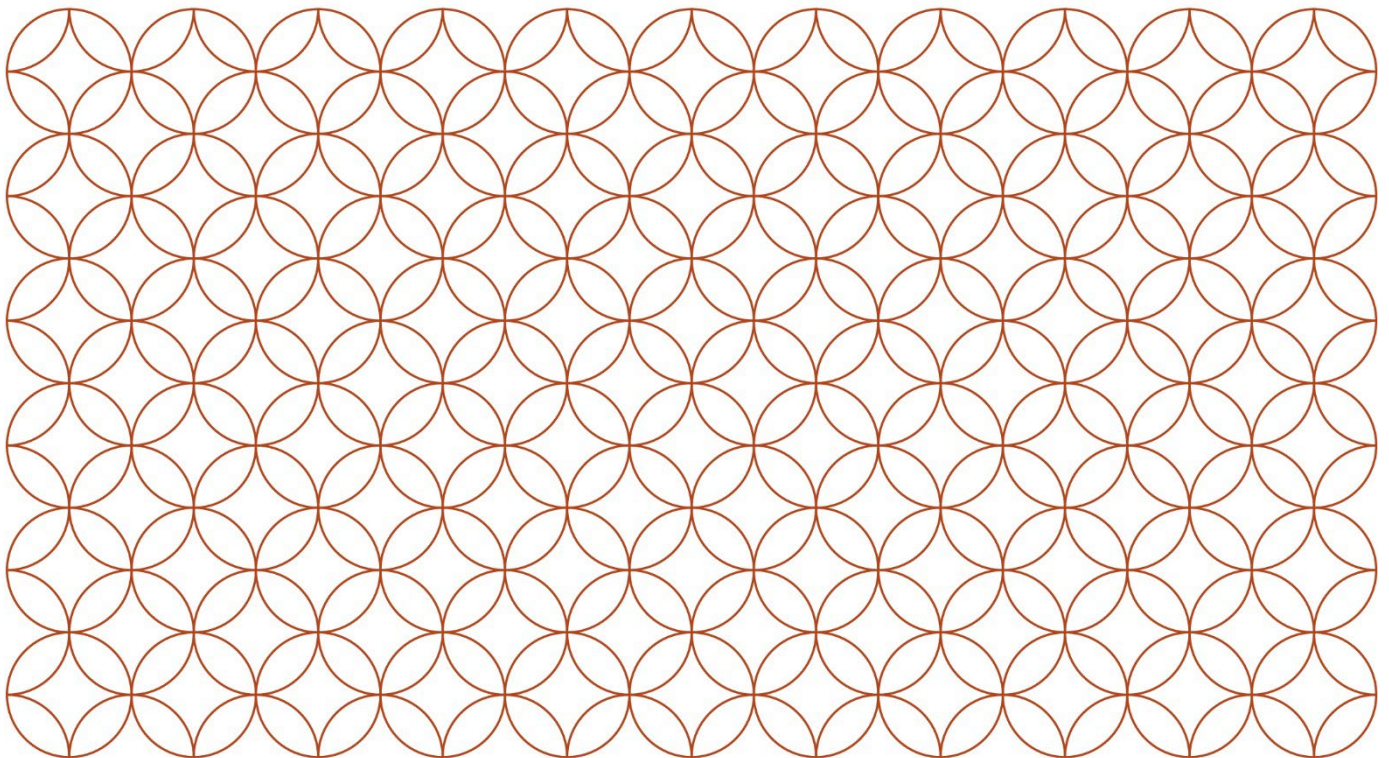




REDOVISNING AV
REGERINGSUPPDRAG

Bedömningsstöd i anpassade grundskolan

I svenska, svenska som andraspråk och matematik
för årskurs 1 och 3



Skolverket

Publikationen finns att ladda ner som kostnadsfri
PDF från Skolverkets webbplats:

www.skolverket.se/publikationer

Dokumentdatum: 2023-10-18

Diarienummer: 2022:408

Skolverket, Stockholm 2023

Innehåll

1. Bakgrund	5
2. Arbetsprocess	5
3. Behovsinventering och förslag till bedömningsstöd	6
3.1 Behov av förändringar utifrån anpassade grundskolans förutsättningar	7
3.2 Läsa och skriva med och utan AKK	7
3.3 Garantin för tidiga stödsatser	8
3.4 Samordning, omfattning och publicering	9
4. Stöd i skolornas implementering	10

Till redovisningen hör följande bilagor:

Bilaga 1. Nationellt bedömningsstöd i matematik för årskurs 1 i anpassade grundskolan

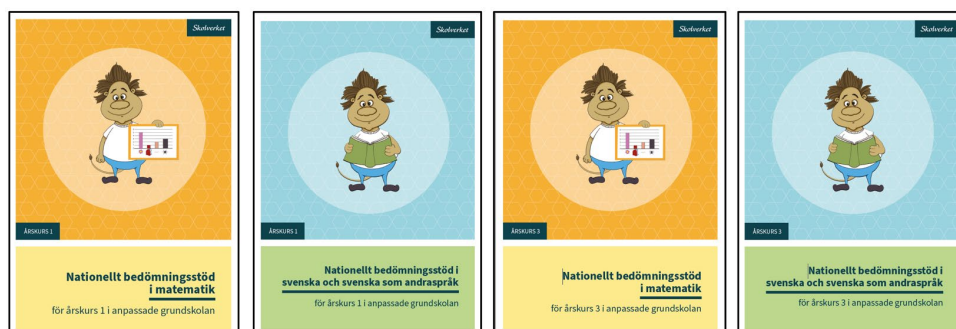
Bilaga 2. Nationellt bedömningsstöd i svenska och svenska som andraspråk för årskurs 1 i anpassade grundskolan

Bilaga 3. Nationellt bedömningsstöd i matematik för årskurs 3 i anpassade grundskolan

Bilaga 4. Nationellt bedömningsstöd i svenska och svenska som andraspråk för årskurs 3 i anpassade grundskolan

Bilaga 5. Betydelsen av elevernas åsikter i framtagandet av nationella bedömningsstöd för anpassad grundskola – Metodbilaga till regeringsredovisning

Figur 1. De fyra framsidorna på förslagen till nationella bedömningsstöd



1. Bakgrund

Regeringen har i regleringsbrevet för budgetåret 2022 gett Skolverket i uppdrag att

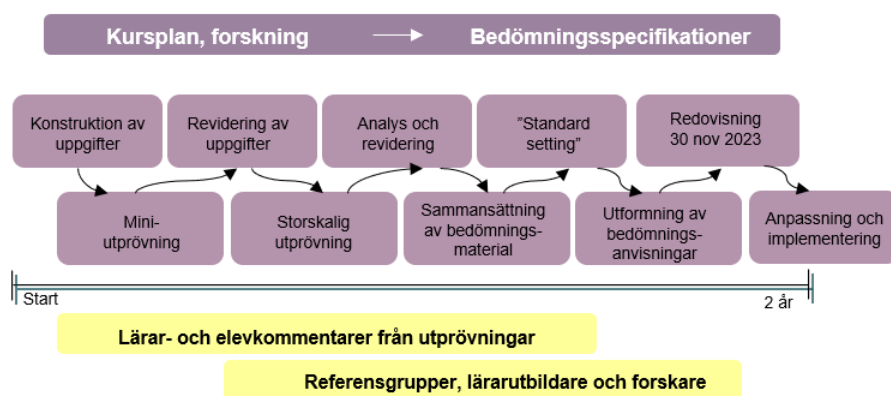
- revidera de obligatoriska bedömningsstöden för årskurs 1 i anpassade grundskolan,
- ta fram förslag till nya bedömningsstöd för årskurs 3 i ämnena svenska, svenska som andraspråk och matematik i anpassade grundskolan.¹

De reviderade bedömningsstöden för årskurs 1 och de nya för årskurs 3 ska vara ett verktyg för läraren att tidigt identifiera de elever som är i behov av extra anpassningar och särskilt stöd. Dessutom kan bedömningsstöden användas för att identifiera elever som behöver ytterligare utmaningar för att nå så långt som möjligt enligt utbildningens mål.

2. Arbetsprocess

Under uppdragets två år har Skolverket ansvarat för operativ arbetsgrupp, intern referensgrupp, redaktör, illustratör och uppdragsledning. Figuren nedan visar vilka moment som arbetsprocessen har bestått av.

Figur 2. Översiktlig tidsplan



Enligt en utvärdering från Skolverket² och en rapport från Skolinspektionen³ uppfattas befintliga bedömningsstöd för årskurs 1 som alltför spretiga och

¹ Regeringsbeslut U2022/03031 (delvis) U2022/03922

² Skolverket (2019). Obligatoriska bedömningsstöd i grundsärskolan. Dnr 2019:283.

³ Skolinspektionen (2020). PM Användningen av de obligatoriska bedömningsstöden i grundsärskolan.

omfattande. Dessa rapporter har varit ett viktigt underlag för arbetet. För att fördjupa bilden av hur bedömningsstöden fungerar i praktiken och diskutera riktlinjer för utvecklingen av dem träffade Skolverket inledningsvis lärare, lärarutbildare, forskare, funktionshindersorganisationer, skolhuvudmän och experter från SPSM i samråd.

Skolverkets jurister har fortlöpande sett över förslagen till bedömningsstöd utifrån förändringar i regelverket avseende anpassade grundskolan. Efter att uppdraget påbörjats fattade riksdagen beslut om att skolformen grundsärskola skulle byta namn till anpassad grundskola och att garantin för tidiga stödinsatser ska införas för de elever i anpassade grundskolan som läser ämnen.

En redaktör har fokuserat på stödens användbarhet och funnits med i arbetsgruppen under hela uppdraget. Redaktören har också hållit i en fokusgrupp med lärare som gett återkoppling på hur de upplever materialens användbarhet ur ett redaktionellt perspektiv.

Skolverket har haft grupper med lärare, forskare och experter från SPSM som varit involverade i hela arbetsprocessen. 50 lärare i årskurs 3 och 17 lärare i årskurs 1 i anpassade grundskolan har prövat ut bedömningsstöden med sina elever, däribland sex lärare som har elever integrerade i grundskolan. Samtliga lärare och även 28 elever har intervjuats om sina erfarenheter av bedömningsstöden. I elevintervjuerna (se bilaga 5) framkom att det fanns behov av några förändringar och förtydliganden i utkastet utifrån elevernas perspektiv, bland annat att

- poängtera genomförande i grupp
- ta fram en alternativ bild för matematikuppgifterna
- ta bort fasta talområden, såsom 0–10, i matematik eftersom de är begränsande
- sovra bland faktatexterna i svenska och svenska som andraspråk.

3. Behovsinventering och förslag till bedömningsstöd

I nämnda utvärderingar och samråd identifierades flera områden där målgrupperna ser behov av att utveckla stöden. Utifrån följande punkter har förändringsbehov analyserats och slutgiltiga förslag arbetats fram:

- behov av förändringar utifrån anpassade grundskolans förutsättningar
- läsa och skriva med och utan *alternativ och kompletterande kommunikation*, AKK

- garantin för tidiga stödinsatser
- önskemål om att bedömningsstöden samordnas, begränsas i omfattning och publiceras mer sammanhållet.

Punkterna beskrivs närmare nedan.

3.1 Behov av förändringar utifrån anpassade grundskolans förutsättningar

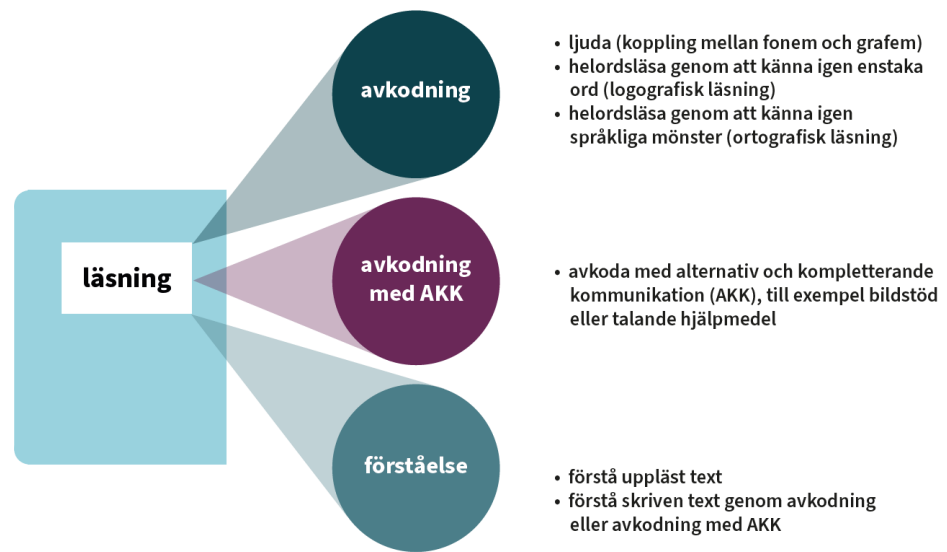
Bedömningsstöden behöver fungera väl utifrån anpassade grundskolans förutsättningar, även i mycket små skolenheter och för elever som är integrerade i grundskolan. Stöden får därför inte ta för mycket tid från den ordinarie undervisningen och inte heller utgöra en tydlig provsituation. Skolverket har i förslagen till bedömningsstöd haft ambitionen att de ska

- innehålla få aktiviteter som blir till ett naturligt inslag i den ordinarie undervisningen
- innehålla aktiviteter som uppmuntrar läraren till att anpassa, upprepa och utveckla aktiviteten för sina elever
- vara anpassade till elevernas funktionsvariationer, till exempel genom tillgängliga illustrationer
- innehålla många konkreta elevexempel som stöd för bedömningen.

3.2 Läsa och skriva med och utan AKK

I anpassade grundskolan är *alternativ och kompletterande kommunikation* (AKK) mycket vanligt. AKK är ett samlingsnamn för olika kommunikationssätt som kompletterar eller ersätter talat eller skrivet språk. Det kan till exempel handla om att använda ljud, symboler, tecken som stöd, bildstöd, ögonpekare, talande hjälpmedel eller dikteringsverktyg. Som en anpassning till skolformens förutsättningar beskrivs läsning i tre delar i förslagen till bedömningsstöd: avkodning, avkodning med AKK och förståelse, se figur 3.

Figur 3. Läsning i anpassade grundskolan



Att lärarens undervisning fokuserar samtliga tre delar är en förutsättning för att alla elever ska utvecklas så långt som möjligt. Delarna återspeglas därför i bedömningsstödens läsaktiviteter och tillhörande elevexempel.

Även undervisningen i skrivande består av flera delar: att skriva med ljudning eller helord och att skriva med AKK, till exempel med bildstöd, dikteringsverktyg eller animationsverktyg. Dessa delar återspeglas i bedömningsstödens skrivaktiviteter och tillhörande elevexempel.

Ju mer information läraren har om elevernas läs- och skrivutveckling, desto större är möjligheterna att tillgodose elevernas behov av extra anpassningar, särskilt stöd eller utmaningar.

3.3 Garantin för tidiga stödinsatser

Enligt ett riksdagsbeslut sommaren 2022 införs garantin för tidiga stödinsatser i anpassade grundskolan 1 juli 2024.⁴ De nationella bedömningsstöden kommer då att ingå i en föreskrift. I förslagen till bedömningsstöd används och förklaras garantins begrepp *indikation*, *särskild bedömning* och *befara*. För att passa in i bedömningsstödens språkliga utformning är även skrivningarna om garantin något mindre komplexa jämfört med motsvarande formuleringar i de bedömningsstöd som nu gäller i grundskolan. Följande framgår av förslagen till bedömningsstöd:

⁴ 3 kap. 7 § skollagen (2010:800). Lag (2022:1315).

Begreppen indikation, särskild bedömning och befara

I materialet används begreppen *indikation*, *särskild bedömning* och *befara*. Dessa begrepp ingår i garantin för tidiga stödinsatser.

Vid användning av materialen kan det för en viss elev finnas en *indikation* på att eleven inte kommer att uppfylla kriterierna för bedömning av godtagbara kunskaper i slutet av årskurs 3. Om en indikation visas gör läraren en *särskild bedömning*. Den syftar till att upptäcka om eleven har svårigheter i sin läs- och skrivutveckling och ger underlag för att avgöra om extra anpassningar inom ramen för den ordinarie undervisningen behöver sättas in. Den lärare som inte har specialpedagogisk kompetens ska samråda med personal med specialpedagogisk kompetens vid den särskilda bedömningen.

Om det utifrån användning av materialen kan *befaras*, det vill säga finns uppenbara skäl att oroa sig för, att en elev inte kommer att uppfylla bedömningskriterierna, ska eleven skyndsamt ges stöd i form av extra anpassningar eller särskilt stöd. Läraren behöver då inte göra en särskild bedömning. I de flesta fall ska läraren då sätta in extra anpassningar för eleven. Om läraren redan utifrån användning av materialen finner att det finns särskilda skäl att anta att det är otillräckligt med extra anpassningar gör läraren i stället en anmälan av elevens eventuella behov av särskilt stöd till rektorn.

I slutet av lågstadiet ska de extra anpassningar som har getts följas upp. Resultatet av uppföljningen ska överföras till den lärare som ska ansvara för eleven i nästa årskurs.

Bedömningsstöden i anpassade grundskolan behöver synliggöra elevernas kunskaper i ämnena och deras ämnesspecifika stödbehov för att inte signalera att det finns enkla, generella lösningar som svarar mot alla behov. På så sätt kan lärarna bli stärkta i sin analys och i arbetet med att anpassa undervisningen utifrån elevernas behov. Under rubriken *Planering framåt* i materialens elevexempel nämns därför enbart ämnesspecifika extra anpassningar och utmaningar. Inga exempel på särskilt stöd ges eftersom det är rektors ansvar att utreda behov av särskilt stöd.

Det framgår av flera elevexempel i förslagen till bedömningsstöd att en elev som inte uppfyller kriterierna för bedömning av godtagbara kunskaper i slutet av årskurs 3 kan behöva minst ett år till på sig att uppfylla kriterierna med hjälp av extra anpassningar eller särskilt stöd. Dessa exempel synliggör att eleven har rätt till omfattande stödinsatser över tid innan det blir aktuellt att överväga om eleven bör läsa motsvarande ämnesområde. (Kursplanerna i ämnesområden är till för elever som inte kan tillgodogöra sig hela eller delar av utbildningen i anpassade grundskolans ämnen.)

3.4 Samordning, omfattning och publicering

Skolverket har i förslagen till bedömningsstöd samordnat dem mellan årskurserna samt gjort en översyn av användbarhet och publicering. Skolverkets utvärdering⁵ visade nämligen att stöden har uppfattats som svåra att hitta och ladda ned samt

⁵ Skolverket (2019). Obligatoriska bedömningsstöd i grundsärskolan. Dnr 2019:283.

att orientera sig inom och mellan. Detta har resulterat i följande förslag till utformning av bedömningsstöden:

- Stöden ska vara enkla att överblicka, hitta digitalt och ladda ned. Det blir möjligt genom att bedömningsstöden publiceras i varsitt samlat PDF-dokument, se figur 1, på kortfattade webbsidor.
- Stöden ska ha en tydlig koppling mellan varandra som är lätt att förstå. Det blir möjligt genom att de fyra obligatoriska stöden för lågstadiet samordnas inom ämnena och mellan årskurserna. Samordningen ökar användbarheten, synliggör progressionen och underlättar även lärarens planering när det finns elever som läser årskurs 1 och 3 i samma klass.
- Stöden ska vara målgruppsanpassade, korta och renodlade. Det blir möjligt genom att de anpassas till lärarnas yrkesspråk, att de bearbetas redaktionellt samt att kompetensutvecklande inslag utgår.
- Stöden ska inte omfatta fler bedömningsaspekter än vad läraren kan hålla i minnet under genomförandet. Det blir möjligt genom att endast pröva de allra mest centrala delarna av kriterierna för bedömning av godtagbara kunskaper i årskurs 3. På så sätt minskar också risken för överlastade bedömningsunderlag där skolan upplever en elevs dokumenterade behov som så omfattande att åtgärderna skjuts till kommande årskurs.

4. Stöd i skolornas implementering

De skolor som kan beröras av förändringarna och behöver nås av Skolverkets implementeringsinsatser är dels skolenheter inom anpassade grundskolan, dels grundskolor och specialsolor med elever som läser enligt anpassade grundskolans kursplaner. Under läsåret 2022/23 hade anpassade grundskolan 657 elever som läste ämnen i årskurs 1 och 884 i årskurs 3. 18 procent av anpassade grundskolans elever som läste ämnen fick sin undervisning integrerat i en grundskoleklass.⁶ Skolenheter inom anpassade grundskolan finns i 286 av landets 290 kommuner. Av de totalt 591 enheterna har 94 procent en kommunal huvudman.

Skolverkets utvärdering visade att mindre än hälften av berörda lärare använde bedömningsstöden för årskurs 1 när de infördes, trots att de var obligatoriska.⁷ Vid införandet av obligatoriska bedömningsstöd för årskurs 3 behöver Skolverket göra insatser så att materialen blir kända och använda. De kommunikations-, utvecklings- och stödinsatser som utformas kommer att kunna distribueras genom till exempel Skolverkets webbplats, Skolverkets upplysningstjänst och olika

⁶ Skolverket (2023). Elever i grundsärskolan läsåret 2022/23. Dnr 2022:2514.

⁷ Skolverket (2019). Obligatoriska bedömningsstöd i grundsärskolan. Dnr 2019:283.

konferenser. Det är möjligt att samordna informationen om bedömningsstöden med information om garantin för tidiga stödinsatser. För att underlätta för lärarna med enkel och tydlig information föreslås alla fyra bedömningsstöd börja gälla samtidigt, den 1 juli 2024. Fram till dess kommer de att finnas tillgängliga på Skolverkets webbplats för lärare som vill sätta sig in i materialen.

Figur 4. Affischen "Hos trollen" som bearbetats utifrån tillgänglighet och ingår i förslagen till bedömningsstöd i matematik för årskurs 1 och 3 i anpassade grundskolan.

