

## Elever och skolenheter i grundskolan läsåret 2020/21

I denna promemoria redogör vi för statistiken över elever och skolenheter i grundskolan läsåret 2020/21. Därutöver ingår motsvarande statistik om sameskolan och internationella skolor. Statistiken publiceras också i tabeller på Skolverkets webbplats. Här finns dessutom kvalitetsdeklarationer för den officiella statistiken.

<https://www.skolverket.se/skolutveckling/statistik/>

### Sammanfattning

- Det totala antalet elever i grundskolan, inklusive internationella skolor, samt sameskolan är 1 100 000 läsåret 2020/21. Det är en ökning med 1,0 procent jämfört med föregående läsår.
- Antalet elever i grundskolan ökar i alla årskurser utom i årskurs 1 och 3 där antalet elever minskar jämfört med föregående läsår. Föregående läsår ökade elevantalet i alla årskurser förutom i årskurs 2.
- Bland eleverna i årskurs 6 läser 98 procent moderna språk eller alternativ till moderna språk inom språkvalet. Detta är en marginell ökning jämfört med föregående läsår. Även i årskurs 9 läser 98 procent moderna språk eller alternativ till moderna språk inom språkvalet, vilket är en marginell minskning jämfört med föregående läsår.
- Andelen berättigade till, och deltagare i, modersmålsundervisning ökar marginellt jämfört med föregående läsår. Både andelen berättigade och andelen deltagare ökar med 0,2 procentenheter.
- Andel elever med okänd bakgrund minskar med 0,2 procentenheter jämfört med föregående läsår. Även andelen nyinvandrade elever minskar, där minskningen är 0,7 procentenheter.
- Det totala antalet grundskolenheter minskar från 4 829 föregående läsår till 4 798 innevarande läsår.

## Bakgrund

### Om grundskolan

#### Elevkategorier

##### *Elevernas ålder*

Skolplikten för ett barn inträder höstterminen det kalenderår då barnet fyller sex år. Den ska först fullgöras i förskoleklassen under ett år och därefter i grundskolan eller motsvarande skolformer. Det finns dock möjligheter att tidigare- eller senarelägga skolstarten ett år.<sup>1</sup> Därmed kan det utöver sjuåringar även finnas sexåringar och åttaåringar i grundskolans årskurs 1.

##### *Svensk och utländsk bakgrund*

Elevernas bakgrund redovisas enligt följande indelning:

- *Elever med svensk bakgrund.* Med svensk bakgrund avses att eleven själv är född i Sverige och att minst en av föräldrarna är född i Sverige.
- *Elever med utländsk bakgrund.* Med utländsk bakgrund avses att eleven är född utomlands eller född i Sverige med två utlandsfödda föräldrar.
- *Elever med okänd bakgrund.* Med okänd bakgrund avses elever som inte var folkbokförda per den 30 september innevarande läsår.

##### *Nyinvandrade*

I begreppet *nyinvandrade elever* ingår enbart folkbokförda elever som:

- är födda utomlands,
- har båda föräldrarna födda utomlands, och
- har kommit till Sverige under de senaste fyra åren.

##### *Föräldrars utbildningsbakgrund*

Eleverna redovisas utifrån deras föräldrars högsta utbildningsnivå, där utbildningsnivån delas in i ett antal kategorier. Förgymnasial- och gymnasialutbildning utgör låga utbildningsnivåer och eftergymnasial utbildning utgör hög utbildningsnivå. Vilken utbildningsnivå en elevs föräldrar har, definieras utifrån den högsta utbildningen hos minst en förälder. Om en elevs föräldrar har exempelvis eftergymnasial utbildning betyder det att minst en av elevens föräldrar har eftergymnasial utbildning och att denna nivå också är den högsta hos de båda föräldrarna. I vissa fall saknas uppgift om föräldrarnas utbildningsnivå.<sup>2</sup>

---

<sup>1</sup> 7 kap. 4 och 10–11 a §§ skollagen (2010:800).

<sup>2</sup> För vissa elever som invandrat till Sverige saknas uppgift om föräldrarnas utbildningsnivå.

## **Fristående skolor med olika inriktningar**

Fristående skolenheter, dvs. skolenheter med enskilda huvudmän, kan ha olika inriktningar. I statistiken redogörs för uppdelningen av de fristående skolenheterna utifrån allmän inriktning, konfessionell inriktning samt inriktning mot waldorfpedagogik.

## **Språk**

### *Moderna språk*

Moderna språk kan läsas både inom ramen för språkval och inom ramen för elevens val. Huvudmannen ska som språkval erbjuda minst två av språken franska, spanska och tyska samt eftersträva att även erbjuda andra språk. Elever kan läsa alternativ till moderna språk inom ramen för språkval. De har då undervisning enligt kursplanen för modersmål, svenska som andraspråk, svenska, engelska eller teckenspråk.<sup>3</sup>

### *Modersmålsundervisning*

En elev som har en vårdnadshavare med ett annat modersmål än svenska ska erbjudas modersmålsundervisning om vissa förutsättningar är uppfyllda. Är det andra modersmålet ett av de nationella minoritetsspråken<sup>4</sup> är kraven lägre för att eleven ska erbjudas modersmålsundervisning. En huvudman är skyldig att anordna modersmålsundervisning i ett språk om minst fem elever som ska erbjudas modersmålsundervisning i språket önskar sådan undervisning, och det finns en lämplig lärare. Detta gäller dock inte minoritetsspråken då dessa ska erbjudas oavsett antal elever.<sup>5</sup>

### *Svenska som andraspråk*

Undervisning i svenska som andraspråk ersätter undervisning i svenska och ska, om det behövs, anordnas för:

- elever som har ett annat språk än svenska som modersmål,
- elever som har svenska som modersmål och som har tagits in från skolor i utlandet, och
- invandrarelever som har svenska som huvudsakligt umgängesspråk med en vårdnadshavare.<sup>6</sup>

---

<sup>3</sup> 10 kap. 4 § skollagen och 9 kap. 5–8 §§ skolförordningen (2011:185).

<sup>4</sup> Enligt 7 § språklagen (2009:600) är de nationella minoritetsspråken finska, jiddisch, meänkieli, romani chib och samiska.

<sup>5</sup> 10 kap. 7 § skollagen och 5 kap. 7–13 §§ skolförordningen.

<sup>6</sup> 5 kap. 14 och 15 §§ skolförordningen.

## Sameskolan

Sameskolan är en egen skolform och där det är möjligt redovisas sameskolan för sig i statistiken. Sameskolan ger en utbildning med samisk inriktning som i övrigt motsvarar utbildningen i årskurserna 1–6 i grundskolan.<sup>7</sup>

## Internationella skolor

En internationell skola definieras som en skola där utbildningen, i stället för att följa en svensk läroplan, bedrivs enligt ett annat lands läroplan eller en internationell läroplan, och som i första hand riktar sig till elever som är bosatta i Sverige för en begränsad tid. Internationella skolor kan ha antingen kommunal eller enskild huvudman.<sup>8</sup>

## Om statistiken

I detta pm presenteras statistik om elever och skolenheter i skolformerna grundskola och sameskola.

Därutöver ingår motsvarande statistik om internationella skolor.

Elevstatistiken om grundskolan, inklusive internationella skolor, innehåller uppgifter om könsfördelning, elevernas ålder och andel elever som har svensk, utländsk eller okänd bakgrund. Utöver det innehåller statistiken uppgifter om hur stor andel av eleverna som är nyinvandrade samt vilken utbildningsnivå elevens föräldrar har. Det framgår också hur stor andel av eleverna i grundskolan som går i fristående skolor med olika inriktningar och elevstatistik om skolformen sameskolan.

Vidare redovisas statistik om språk. Det handlar om vilka moderna språk som eleverna läser, om berättigande till och deltagande i modersmålsundervisning samt andel elever som undervisas i svenska som andraspråk.

Skolornas kännedom om antalet elever som är berättigade till modersmålsundervisning uppkommer vanligen genom att vårdnadshavare fyller i uppgifter om förekomst av annat modersmål på en blankett till skolan eller genom att det kommer in en ansökan om modersmålsundervisning till skolan. Detta innebär att statistiken inte redovisar det totala antalet berättigade elever utan i stället det antal som skolorna har kännedom om och som bedömts som berättigade.

Statistiken om skolenheter redovisas utifrån huvudmannatyp, skolform eller motsvarande och inriktningar samt sammansättning av årskurser. Även storleken på skolenheterna redovisas.

Det framgår i texten i de fall siffrorna avser grundskolan, inklusive internationella skolor, och sameskolan. Om det står att statistiken rör grundskolan så innehåller

---

<sup>7</sup> 13 kap. 2 § skollagen.

<sup>8</sup> 24 kap. 2 § skollagen

den endast uppgifter om elever i grundskolan, exklusive elever i sameskolan och internationella skolor.

I löpande text i pm:et avrundas sifferuppgifter till tre informationsbärande siffror. Det betyder till exempel att 1 083 417 elever anges som 1 080 000 elever och att 13 128 lärare anges som 13 100 lärare. Alla beräkningar utgår dock från icke avrundade uppgifter.

### **Insamling av uppgifter**

Statistiken över elever och skolenheter ingår i Sveriges officiella statistik och avser elever och skolenheter i grundskolan, inklusive internationella skolor, och sameskolan den vecka den 15 oktober inträffar. Skolverket begär in uppgifter från huvudmännen via Statistiska centralbyrån (SCB).

Bakgrundsinformation kommer från Registret över totalbefolkningen samt Utbildningsregistret hos SCB.

### **Jämförbarhet över tid**

Statistiken för året jämförs i första hand med föregående år samt med en period på tio år.

I den tidigare skollagen (1985:110) användes den organisatoriska enheten skola, och den ersattes med begreppet skolenhet i den nu gällande skollagen (2010:800). Skolverkets statistikredovisning anpassades efter det nya begreppet från och med läsåret 2012/13. Med anledning av förändringen har en del skolor delats upp på flera skolenheter och andra har omorganiserats. Övergången från skolor till skolenheter i statistiken innebar en tydlig ökning av antalet kommunala enheter läsåret 2012/13 jämfört med tidigare läsår.

Statistik för internationella skolor räknades tidigare in i motsvarande statistik för grundskolan, men sedan läsåret 2016/17 redovisas de internationella skolorna i en egen kategori.

Från och med läsåret 2018/19 är det obligatoriskt för skolorna att erbjuda moderna språk inom ramen för språkval i mellanstadiet. Tidigare kunde skolorna vänta till högstadiet.

Från och med läsåret 2019/20 ska endast ett modersmål per elev rapporteras, i första hand det modersmål som eleven får undervisning i. Tidigare har samtliga språk som eleven är berättigad till redovisats i statistiken.

Från och med läsåret 2019/20 har också sättet att räkna fram antalet nyinvandrade elever har ändrats. I definitionen av nyinvandrade elever står att eleven ska ha kommit till Sverige under de senaste fyra åren. Tidigare beräknades antalet utifrån hela läsår. Nuvarande beräkning tar hänsyn till vilken månad eleven kom till Sverige. Det betyder att tidsspannet för när en elev definieras som nyinvandrad minskas med det nya sättet att beräkna. Detta innebär att, om de båda beräkningssätten används på samma elevunderlag, kommer det nya sättet att beräkna ge ett lägre antal nyinvandrade elever.

I definitionen av nyinvandrade elever används elevernas första invandringsår. Uppgift om första invandringsår finns från och med läsåret 2014/15. Tidigare användes uppgift om elevernas senaste invandringsår.

## Antalet elever

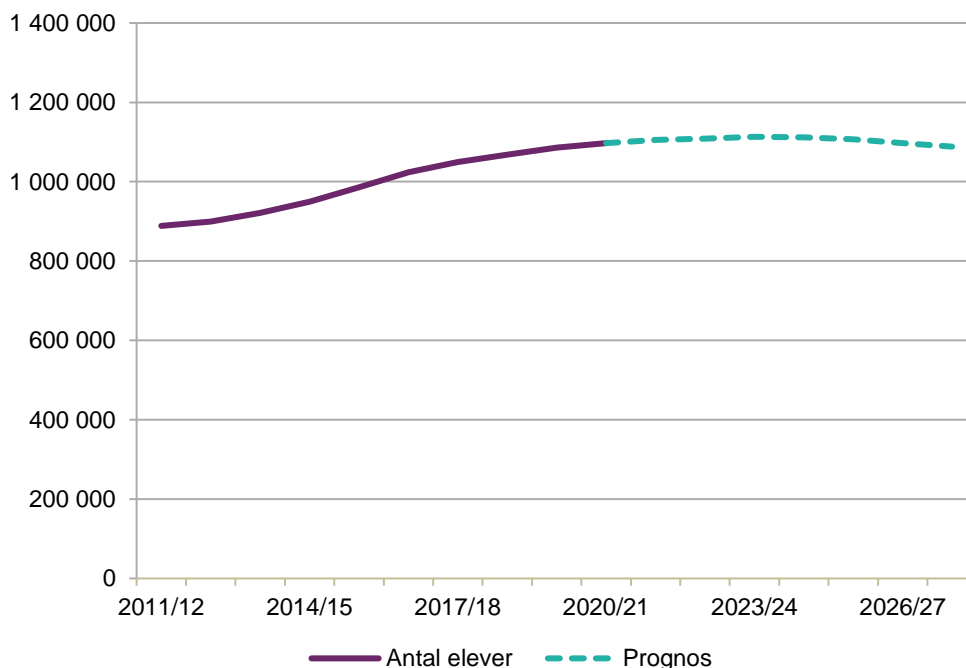
Antalet elever i grundskolan fortsätter att öka. Läsåret 2020/21 är antalet elever i grundskolan drygt 1 090 000, vilket är en ökning med drygt 10 900 elever.

Även i sameskolan ökar antalet elever något. Läsåret 2020/21 går 174 elever i sameskolan, vilket är en liten ökning jämfört med föregående läsår, då antalet elever var 172.

Antalet elever i internationella skolor är knappt 6 110 läsåret 2020/21. Det är en ökning jämfört med föregående läsår, då antalet elever var 6 040.

I diagram 1 visas utvecklingen av det faktiska antalet elever i grundskolan, inklusive elever i internationella skolor, och sameskolan samt en prognos som sträcker sig fram till 2027/28.<sup>9</sup>

**Diagram 1. Antal elever i grundskolan, sameskolan och internationella skolor läsåren 2011/12–2020/21 och prognos t.o.m. läsåret 2027/28.**



Källa: Grundskolan, Skolor och elever, tabell 4 för läsåren 2011/12–2020/21.

<sup>9</sup> Denna prognos är enbart baserad på en framskrivning av folkbokförda barn och inkluderar därför inte den elevökning som invandringen kan ge.

Diagram 1 visar att det totala antalet elever ökar jämfört med föregående läsår och prognosen talar om att vi kan förvänta oss en liten ökning av antalet elever fram till och med läsåret 2023/24. Därefter prognostiseras en minskning av elevantalet.

En jämförelse av de olika årskurserna i grundskolan visar att antalet elever har ökat i alla årskurser utom i årskurs 1 och 3, där elevantalet har minskat. Föregående läsår ökade elevantalet i alla årskurser förutom i årskurs 2.

## **Elevsammansättningen i grundskolan och sameskolan**

### **Huvudman**

Läsåret 2020/21 finns knappt 919 000 elever i skolenheter med kommunal huvudman. Det motsvarar 84 procent av eleverna i grundskolan och är en ökning med 5 990 elever jämfört med föregående år. Även antalet elever i skolor med enskild huvudman ökar. Läsåret 2020/21 går drygt 172 000 elever i skolenheter med enskild huvudman. Det motsvarar 16 procent av eleverna i grundskolan, och är en ökning med 4 950 elever jämfört med föregående läsår. Av de 172 000 eleverna går 91 procent på en skolenhet med allmän inriktning, 6 procent på en skolenhet med konfessionell inriktning och 3 procent på en skolenhet med inriktning mot waldorfpedagogik.

Fördelningen av de 6 105 eleverna i internationella skolor mellan de två huvudmannatyperna är 35 procent med kommunala huvudmän respektive 65 procent med enskilda huvudmän.

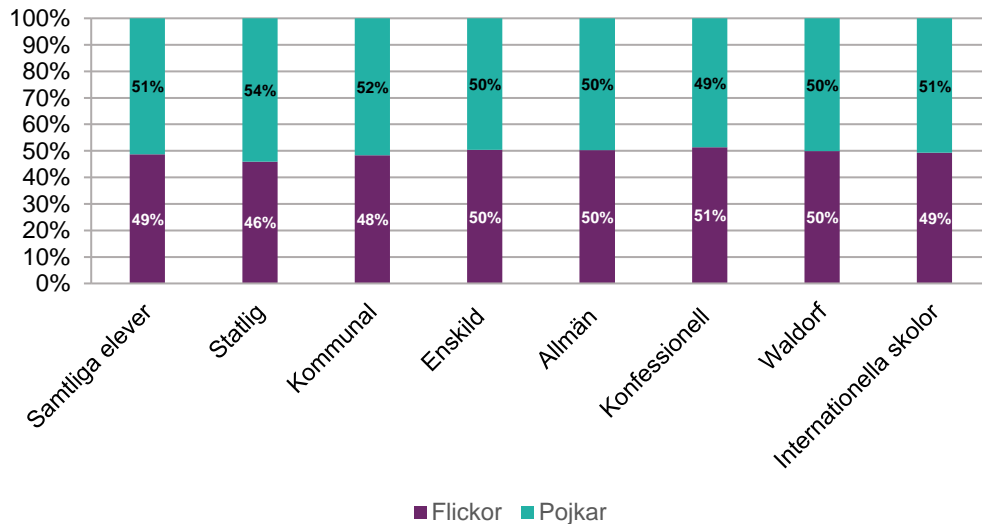
Sameskolan med staten som huvudman har 174 elever.

### **Flickor och pojkar**

I grundskolan, inklusive internationella skolor och sameskolan, är 49 procent flickor och 51 procent pojkar.

I diagram 2 på nästa sida visas könsfördelningen uppdelat på huvudman och inriktning.

**Diagram 2. Andel flickor och pojkar i årskurs 1–9 i grundskolan, inklusive internationella skolor och sameskolan, totalt samt uppdelat på huvudman och inriktning för fristående skolor, läsåret 2020/21.**



Källa: Grundskolan, Skolor och elever, tabell 5 för läsåret 2020/21.

I sameskolan är 46 procent av eleverna flickor och 54 procent pojkar, vilket framgår av diagrammet ovan. Bland elever i kommunala skolenheter är majoriteten pojkar och i skolenheter med enskild huvudman är könsfördelningen mer jämn, dock är andelen flickor något högre i skolor med konfessionell inriktning.

### Sexåringar och åttaåringar i årskurs 1 i grundskolan

Lsåret 2020/21 är 578 elever sex år eller yngre i grundskolans årskurs 1, vilket motsvarar 0,5 procent av eleverna i årskursen. Detta är en marginell minskning jämfört med föregående år då 0,6 procent av eleverna i årskurs 1 var sex år eller yngre.

Vidare är 1 330 elever åtta år eller äldre i grundskolans årskurs 1, vilket motsvarar 1,1 procent av eleverna i årskursen. Detta är en minskning jämfört med föregående läsår, då andelen äldre elever i årskurs 1 var 1,3 procent.

Det är vanligare med yngre flickor än med yngre pojkar i årskurs 1. Av de 578 yngre eleverna är 63 procent flickor och 37 procent pojkar. Det omvända gäller äldre elever i årskurs 1. Av de 1 330 äldre eleverna är 65 procent pojkar och 35 procent flickor.

Det är också vanligare med yngre elever i årskurs 1 på skolenheter med enskild huvudman, jämfört med på skolenheter med kommunal huvudman. På skolenheter med enskild huvudman är 1,3 procent av eleverna i årskurs 1 sex år eller yngre. På skolenheter med kommunal huvudman är motsvarande andel 0,4 procent. När det gäller äldre elever i årskurs 1 finns ingen tydlig skillnad mellan huvudmannatyperna.



## Elever med svensk, utländsk eller okänd bakgrund samt nyinvandrade elever.

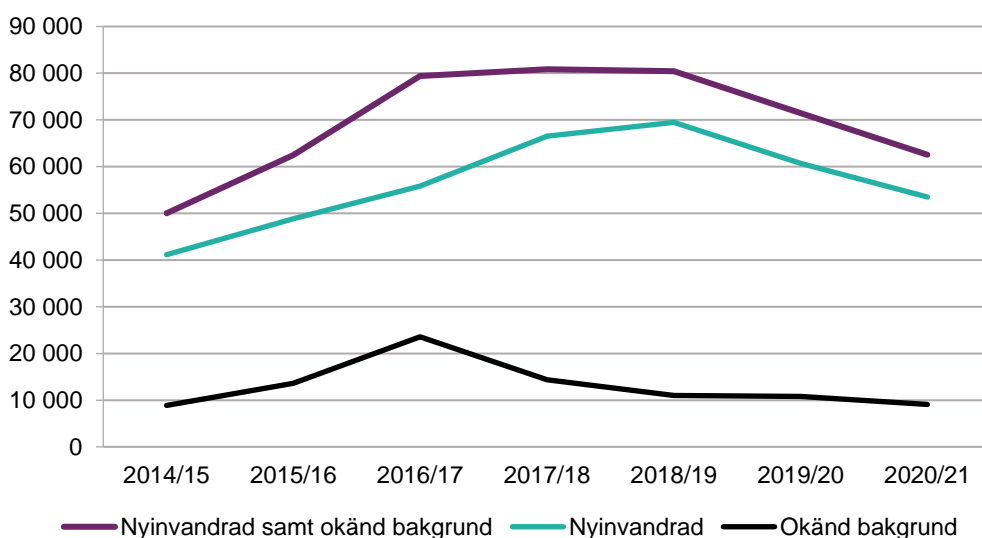
Läsåret 2020/21 har 806 000 av eleverna i grundskolan svensk bakgrund och 285 000 elever har utländsk bakgrund<sup>10</sup>. Det motsvarar 74 respektive 26 procent av samtliga elever i grundskolan.

För både elever med svensk bakgrund och elever med utländsk bakgrund är 49 procent flickor och 51 procent pojkar. Det finns endast marginella skillnader om andel flickor och pojkar delas in efter årskurs.

Bland eleverna med utländsk bakgrund har 9 050 elever okänd bakgrund läsåret 2020/21 och 53 500 elever är nyinvandrade. Detta motsvarar 1 respektive 5 procent av grundskolans elever.

I diagram 3 redovisas utvecklingen för antalet elever med okänd bakgrund samt antalet nyinvandrade elever över tid.

**Diagram 3. Antal nyinvandrade elever samt elever med okänd bakgrund i grundskolan, läsåren 2014/15–2020/21.**



Källa: Specialbearbetning av Skolverkets statistik.

Som diagrammet visar minskar antalet nyinvandrade elever med knappt 7 200 jämfört med föregående läsår och antal elever med okänd bakgrund minskar marginellt.

Av de nyinvandrade eleverna är 48 procent flickor och 52 procent pojkar. Motsvarande fördelning för elever med okänd bakgrund är också 48 respektive 52 procent. Det finns små skillnader om andelen flickor och pojkar delas in efter

<sup>10</sup> Elever med utländsk bakgrund är elever som är födda utomlands eller födda i Sverige med båda föräldrarna födda utomlands. Här ingår också elever med okänd bakgrund, det vill säga de elever som inte var folkbokförda per 30 september innevarande läsår.

årskurs. Andelen nyinvandrade pojkar i årskurs 2 är 50 procent medan motsvarande andel i årskurs 8 och 9 är 54 procent. Andelen nyinvandrade flickor i årskurs 2 är 50 procent medan motsvarande andel i årskurs 8 och 9 är 46 respektive 47 procent.

## Föräldrarnas högsta utbildningsnivå

Majoriteten av eleverna i grundskolan har minst en förälder med eftergymnasial utbildning som högsta utbildningsnivå, knappt 61 procent. Knappt en tredjedel av eleverna har minst en förälder med gymnasial utbildning och andelen elever vars föräldrar har en förgymnasial utbildning som högsta utbildningsnivå är knappt 6 procent. För knappt 3 procent av eleverna saknas information om föräldrarnas utbildningsnivå.

Det finns ingen tydlig skillnad när det gäller föräldrarnas utbildningsnivå mellan flickor och pojkar, däremot finns vissa skillnader om eleverna delas in efter årskurs. Bland elever i lågstadiet är andelen elever med minst en förälder med eftergymnasial utbildning knappt 62 procent medan motsvarande andel bland eleverna i årskurs 9 är drygt 58 procent. Andel elever i lågstadiet där minst en förälder har gymnasial utbildning som högsta utbildningsnivå är drygt 30 procent och i årskurs 9 är andelen knappt 33 procent. För elever där föräldrarna har förgymnasial utbildning som högsta nivå är andelen stabil över årskurserna, knappt 6 procent.

## Elever som läser olika språk

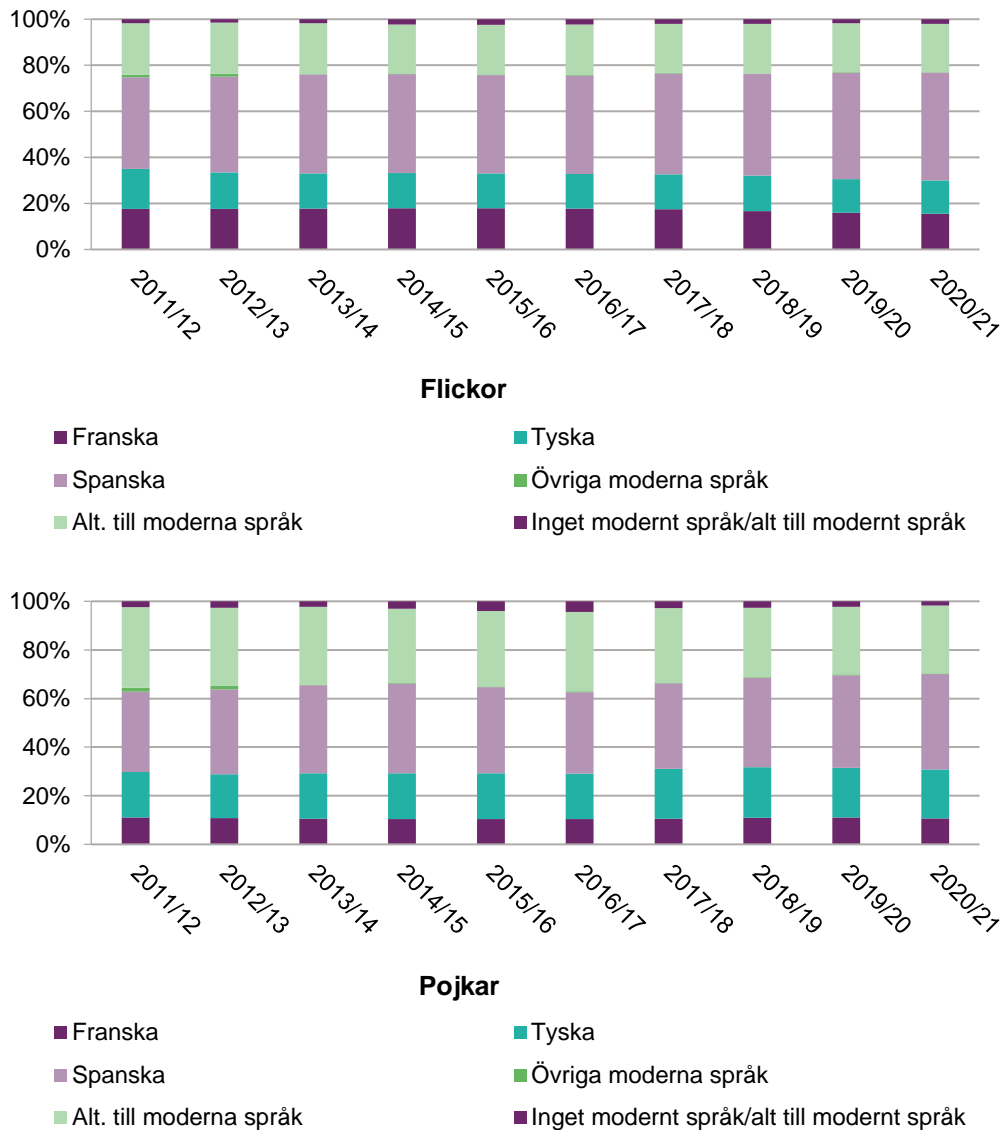
### Moderna språk som språkval

Läsåret 2020/21 läser 91 procent av flickorna i årskurs 6 i grundskolan och knappt 88 procent av pojkarna i årskurs 6 i grundskolan ett modernt språk inom ramen för språkval. Det är en ökning med knappt 0,2 procentenheter för flickorna och med knappt 0,5 procentenheter för pojkarna. Andelen flickor som läser alternativ till moderna språk inom ramen för språkval är knappt 8 procent och motsvarande andel för pojkar är drygt 10 procent. Totalt sett är andelen elever i årskurs 6 som läser moderna språk eller alternativ till moderna språk inom ramen för språkval drygt 98 procent. Detta är en marginell ökning jämfört med föregående läsår.

Läsåret 2020/21 läser 77 procent av flickorna i årskurs 9 och 70 procent av pojkarna i årskurs 9 ett modernt språk inom ramen för språkval. Jämfört med föregående läsår är det en ökning med 0,1 procentenheter för flickorna och 0,5 procentenheter för pojkarna. Andelen flickor som läser alternativ till moderna språk inom ramen för språkval är 21 procent och motsvarande andel för pojkar är 28 procent. Totalt sett är andelen elever i årskurs 9 som läser moderna språk eller alternativ till moderna språk inom ramen för språkval 98 procent. Detta är en marginell minskning jämfört med föregående läsår.

I diagram 4 redovisas utvecklingen över tid för andel elever i årskurs 9 som läser moderna språk och alternativ till moderna språk inom ramen för språkvalet uppdelat på kön.

**Diagram 4. Andel elever i årskurs 9 som läser moderna språk och alternativ till moderna språk inom ramen för språkvalet uppdelat på kön, läsåren 2011/12–2020/21.**



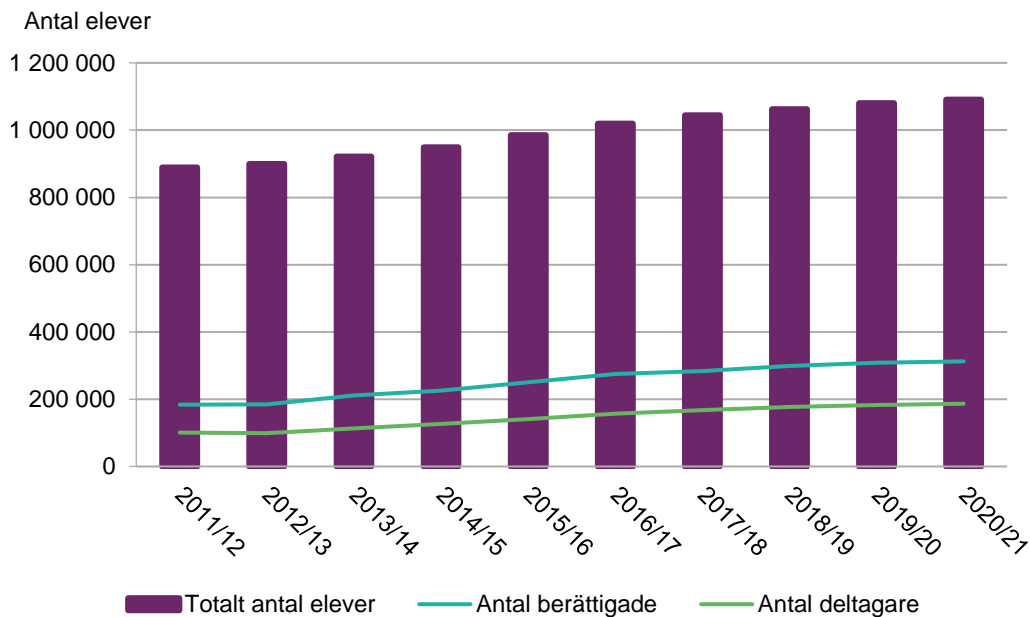
Källa: Grundskolan, Skolor och elever, tabell 7 för läsåret 2011/12–2020/21

Som diagrammen visar är det vanligare bland flickor att läsa något av språken franska, spanska eller tyska. Pojkar läser i större utsträckning alternativ till moderna språk inom ramen för språkval. Det är också vanligare bland pojkar att inte alls läsa moderna språk eller alternativ till moderna språk inom ramen för språkval.

## Modersmålsundervisning

Läsåret 2020/21 är knappt 313 000 elever i grundskolan berättigade till modersmålsundervisning, vilket motsvarar knappt 29 procent av samtliga elever. Antalet deltagande elever är knappt 187 000, vilket är 17 procent av samtliga elever och 60 procent av alla berättigade elever. I diagram 5 visas utvecklingen över tid för antalet elever som är berättigade till, respektive deltar i, modersmålsundervisning.

**Diagram 5. Antal elever berättigade till och deltagande i modersmålsundervisning, läsåren 2011/12–2020/21.**



Källa: Grundskolan, Skolor och elever, tabell 8 för läsåret 2011/12–2020/21.

Som diagrammet visar ökar antalet elever som är berättigade till, liksom antalet deltagare i, modersmålsundervisning. Jämfört med föregående läsår är ökningen sett till andel berättigade och deltagare dock marginell, både andelen berättigade och andelen deltagare har ökat med 0,2 procentenheter.

Flickor deltar i något högre utsträckning i modersmålsundervisning. Av de elever som är berättigade deltar drygt 61 procent av flickorna och 58 procent av pojkarna.

Det vanligast förekommande språket, både avseende berättigade och deltagare, är arabiska. Drygt 80 500 elever är berättigade till modersmålsundervisning i arabiska och drygt 58 700 deltar. Somaliska är det näst vanligaste språket med drygt 21 900 berättigade till modersmålsundervisning och knappt 17 200 deltagare.

Läsåret 2020/21 är knappt 12 700 elever berättigade till modersmålsundervisning i ett av de nationella minoritetsspråken, vilket är en minskning med drygt 200 elever jämfört med föregående läsår. Av de berättigade eleverna deltar 46 procent i modersmålsundervisning i ett nationellt minoritetsspråk.

## Svenska som andraspråk

Antalet elever som deltar i svenska som andraspråk har ökat de senaste åtta åren. Läsåret 2020/21 deltar drygt 143 000 av eleverna i grundskolan i svenska som andraspråk, vilket motsvarar drygt 13 procent av samtliga elever. Det är en ökning med 0,4 procentenheter jämfört med föregående läsår.

Det är vanligare att pojkar deltar i svenska som andraspråk. Av de 143 000 eleverna som deltar i svenska som andraspråk är 53 procent pojkar och 47 procent flickor.

## Skolenheter

### Antalet skolenheter

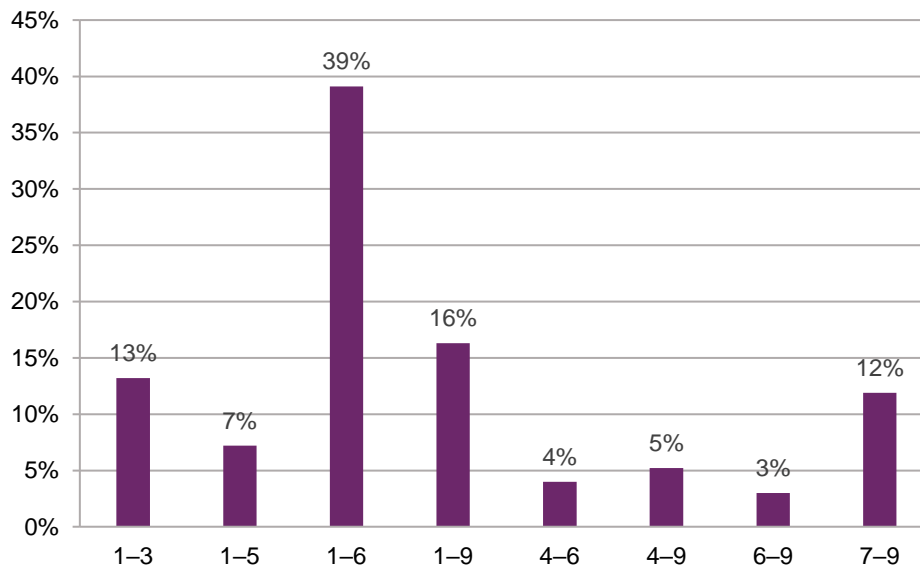
Läsåret 2020/21 finns totalt 4 803 skolenheter. Av dessa finns 4 780 inom grundskolan, 5 inom sameskolan och 18 skolenheter har internationell inriktning.

Antalet grundskoleenheter, exklusive internationella skolor, med kommunal huvudman är 3 957 och antalet skolenheter med enskild huvudman är 822. Av de skolenheter som har enskild huvudman har knappt 88 procent allmän inriktning, knappt 8 procent konfessionell inriktning och knappt 5 procent inriktning mot Waldorfpedagogik.

### Skolenheters sammansättning

Det finns skillnader i hur skolenheterna organiseras. I diagram 6 på nästa sida redovisas årskurssammansättningen för de 4 798 grundskoleenheterna, där även de 18 internationella skolorna ingår.

**Diagram 6. Andel skolenheter med olika sammansättning av årskurser, läsåret 2020/21.**



Källa: Grundskolan, Skolor och elever, tabell 3 för läsåret 2020/21.

Som framgår av diagrammet är den vanligaste årskurssammansättningen 1–6, 39 procent av skolenheterna har denna sammansättning. Näst vanligast är att organisera skolenheterna så att årskurserna 1–9 hålls samman, 16 procent av skolenheterna har denna sammansättning.

De fem sameskolorna har alla årskurssammansättningen 1–6 och är inte inkluderade i diagrammet.

## Statistikredovisningen på Skolverkets webbplats

De tabeller som uppgifterna är hämtade från hittar du på Skolverkets webbplats.  
[www.skolverket.se/skolutveckling/statistik](http://www.skolverket.se/skolutveckling/statistik).

› Sök statistik › Sveriges officiella statistik › [skolform] › [statistikområde]  
› [läsåår, termin, år] › [Tabell XX].

På Skolverkets webbplats redovisas statistik för riket.

I kvalitetsdeklarationen för statistiken finns information om statistikens ändamål, innehåll, tillförlitlighet, aktualitet, tillgänglighet och jämförbarhet. Du hittar kvalitetsdeklarationen på Skolverkets webbplats.

[www.skolverket.se/skolutveckling/statistik](http://www.skolverket.se/skolutveckling/statistik).

› Sök statistik › Sveriges officiella statistik › [skolform] › [statistikområde]  
› [läsåår, termin, år] › [Relaterade dokument].