



Särskilt stöd i grundskolan

Läsåret 2023/24





Sveriges officiella statistik

Publikationen finns att ladda ner som kostnadsfri
PDF från Skolverkets webbplats:

www.skolverket.se/publikationer

Dokumentdatum: 2023-04-20

Diarienummer: 2023:2057

Skolverket, Stockholm 2024

Innehåll

Sammanfattning	4
Bakgrund	5
Om särskilt stöd.....	5
Enskild undervisning, särskild undervisningsgrupp och anpassad studiegång	5
Studiehandledning på modersmålet	6
Om statistiken	6
Insamling av uppgifter.....	7
Beskrivning av populationen.....	7
Jämförbarhet över tid	7
Särskilt stöd.....	9
Elever som omfattas av åtgärdsprogram	9
Enskild undervisning.....	10
Särskild undervisningsgrupp	12
Anpassad studiegång.....	13
Distansundervisning och annan undervisning.....	15
Studiehandledning på modersmålet	15
Statistikredovisningen på Skolverkets webbplats.....	17

Sammanfattning

Här sammanfattar vi statistiken över särskilt stöd i grundskolan. Statistiken publiceras också i tabeller på Skolverkets webbplats. Där finns dessutom kvalitetsdeklarationer för den officiella statistiken.

www.skolverket.se/skolutveckling/statistik/

- Läsåret 2023/24 omfattas 6,2 procent av eleverna i grundskolan av ett åtgärdsprogram, vilket motsvarar knappt 68 600 elever. Det är en ökning på 0,3 procentenheter jämfört med föregående läsår.
- Andelen elever i grundskolan som får stöd genom enskild undervisning är 0,9 procent, vilket motsvarar knappt 9 400 elever. Andelen har varit omkring 1,0 procent de senaste åtta läsåren.
- Andelen elever i grundskolan som får stöd i särskild undervisningsgrupp är 1,3 procent, vilket motsvarar knappt 14 900 elever. Andelen är i nivå med föregående läsår.
- Andelen elever i grundskolan som får stöd genom anpassad studiegång är 1,4 procent, vilket motsvarar drygt 15 300. Detta är en liten ökning från föregående läsår då 1,3 procent hade anpassad studiegång.
- Totalt har 771 elever stöd i form av distansundervisning och knappt 1 100 elever har stöd i form av annan undervisning.
- Totalt har 2,5 procent av eleverna, drygt 27 900 elever, studiehandledning på modersmålet, vilket är en minskning från föregående läsår då 2,8 procent eleverna fick studiehandledning på modersmålet.
- Såväl åtgärdsprogram som olika typer av stödåtgärder är vanligare bland pojkar än flickor. Skillnaden är störst när det gäller åtgärdsprogram, där skillnaden mellan flickor och pojkar är 2,8 procentenheter. Skillnaden är något mindre jämfört med föregående läsår, då den var 2,9 procentenheter. Bland de olika stödinsatserna är skillnaden mellan flickor och pojkar störst när det gäller andelen som får särskilt stöd i särskild undervisningsgrupp, 0,9 procentenheter. Det är nästan lika stora andelar flickor och pojkar som får stöd i form av distansundervisning eller annan undervisning, samtliga andelar är under 0,1 procent.

Bakgrund

Här ger vi en kort bakgrund till statistiken över särskilt stöd i grundskolan per den 15 oktober. Vi beskriver särskilt stöd, hur data som statistiken baseras på samlas in, populationen och hur statistiken går att använda vid jämförelser över tid.

Om särskilt stöd

Om en elev riskerar att inte utvecklas i riktning mot att nå de kunskapskrav som minst ska uppnås, eller de kravnivåer som gäller, ska eleven så snart som möjligt ges stöd i form av extra anpassningar inom ramen för den ordinarie undervisningen. Om detta stöd inte är tillräckligt, eller om det finns särskilda skäl att anta att sådana extra anpassningar inte skulle vara tillräckliga, gör lärare eller övrig skolpersonal en anmälan till rektorn som ska se till att elevens behov av särskilt stöd snabbt utreds. Om en utredning visar att en elev är i behov av särskilt stöd, ska hen ges sådant stöd. Stödet ska ges med utgångspunkt i elevens utbildning i dess helhet, om det inte är uppenbart att det inte behövs. Om eleven ska ges särskilt stöd ska ett åtgärdsprogram utarbetas. Av åtgärdsprogrammet ska framgå vilka behoven är, hur de ska tillgodoses och när åtgärderna ska följas upp och utvärderas.¹

Enskild undervisning, särskild undervisningsgrupp och anpassad studiegång

I statistiken finns uppgifter om fem typer av stödinsatser som kan användas som särskilt stöd:

- enskild undervisning,
- särskild undervisningsgrupp
- anpassad studiegång
- distansundervisning och
- annan undervisning.

Särskilt stöd ska som huvudregel ges inom den grupp som eleven normalt tillhör. En elev kan dock, om det finns särskilda skäl, under en tid få sitt behov av särskilt stöd tillgodosett genom enskild undervisning eller i särskild undervisningsgrupp.² Det är elevens behov och förutsättningar som ska utgöra grunden för beslut om vilken typ av stödinsats som är bäst lämpad för eleven.

Särskild undervisningsgrupp betyder undervisning i en annan undervisningsgrupp än den som eleven normalt hör till. Beslut om placering i särskild undervisningsgrupp ska inte vara mer ingripande än vad som behövs. Rektorn bör

¹ 3 kap. 5, 7 och 9 §§ skollagen (2010:800).

² 3 kap. 8 och 11 §§ skollagen.

säkerställa att ett beslut om särskild undervisningsgrupp inte omfattar fler ämnen eller längre tidsperiod än nödvändigt.³

Anpassad studiegång innebär att skolan gör avvikelser från den ordinarie timplanen för en enskild elev och sådant beslut får fattas om det särskilda stödet för eleven inte i rimlig grad kan anpassas efter elevens behov och förutsättningar.⁴ Ett beslut om anpassad studiegång måste föregås av noggranna överväganden, eftersom det kan innebära att eleven lämnar skolan utan fullständig utbildning och utan behörighet till gymnasieskolans nationella program.⁵

Förutsatt att huvudmannen fått ett godkännande som utförare av distansundervisning från Skolinspektionen kan en elev ges särskilt stöd i form av distansundervisning och annan undervisning. Med annan undervisning menas närundervisning eller fjärrundervisning. Det är alltså möjligt att kombinera distansundervisning med andra former av undervisning för en elev.

Det är rektorn som beslutar om placering i särskild undervisningsgrupp, enskild undervisning, anpassad studiegång, distansundervisning eller annan undervisning. Besluten kan inte delegeras till någon annan.⁶

Studiehandledning på modersmålet

En elev ska få studiehandledning på sitt modersmål om hen behöver det.⁷ Det ligger i skolans uppdrag att organisera undervisningen för elever med ett annat modersmål än svenska så att eleverna ges förutsättningar att utveckla kunskaper i skolans alla ämnen samtidigt som de lär sig det svenska språket. Ett sätt att tillgodose det behovet kan vara att ge eleven studiehandledning på modersmålet. Stödet kan antingen ges i form av extra anpassningar inom ramen för den ordinarie undervisningen eller i form av särskilt stöd, och det är bara när det är i form av särskilt stöd som åtgärdsprogram tas fram. Liksom för övrigt stöd är det insatsernas omfattning och varaktighet som skiljer särskilt stöd från extra anpassningar.⁸

Om statistiken

Statistiken innehåller uppgifter om könsfördelning baserat på juridiskt kön. När vi presenterar statistiken i löpande text avrundas sifferuppgifter till tre informationsbärande siffror. Det betyder till exempel att 1 083 417 elever anges som 1 080 000 elever och att 13 128 lärare anges som 13 100 lärare. Alla beräkningar utgår dock från icke avrundade uppgifter.

³ Skolverket (2022). *Skolverkets allmänna råd (SKOLFS 2022:334) om arbete med extra anpassningar, särskilt stöd och åtgärdsprogram*

⁴ 3 kap. 12 § skollagen.

⁵ Skolverket (2014). *Arbete med extra anpassningar, särskilt stöd och åtgärdsprogram*. Skolverkets allmänna råd med kommentarer.

⁶ 3 kap. 9 § skollagen.

⁷ 5 kap. 4 § skolförordningen (2011:185).

⁸ Skolverket (2014). *Arbete med extra anpassningar, särskilt stöd och åtgärdsprogram*. Skolverkets allmänna råd med kommentarer.

Insamling av uppgifter

Statistiken över särskilt stöd i grundskolan ingår i Sveriges officiella statistik och avser den vecka den 15 oktober inträffar. Skolverket begär in uppgifter från huvudmän via Statistiska centralbyrån (SCB).

Skolverket begär in uppgifter om åtgärdsprogram och om särskilt stöd i form av enskild undervisning, placering i en särskild undervisningsgrupp, anpassad studiegång, distansundervisning och annan undervisning. Det är fler elever som rapporteras ha ett åtgärdsprogram än som har någon av de specificerade stödinsatserna. Skolverket samlar också in uppgifter om elever som får studiehandledning på modersmålet som stöd.

Beskrivning av populationen

Läsåret 2023/24 går knappt 1 100 000 elever i grundskolan.⁹ Av samtliga elever är 49 procent flickor och 51 procent pojkar.

Tabell 1 nedan visar antal elever per årskurs för årskurs 1–9.

Tabell 1. Antal elever i grundskolans årskurs 1–9. Totalt samt fördelat på flickor och pojkar läsåret 2023/24.

Årskurs	Totalt	Flickor	Pojkar
Årskurs 1	122 239	59 756	62 483
Årskurs 2	120 482	58 362	62 120
Årskurs 3	122 231	59 612	62 619
Årskurs 4	121 535	59 162	62 373
Årskurs 5	122 765	59 931	62 834
Årskurs 6	121 977	59 447	62 530
Årskurs 7	126 493	61 619	64 874
Årskurs 8	123 618	60 256	63 362
Årskurs 9	122 584	59 423	63 161
Samtliga	1 103 924	537 568	566 356

Källa: Grundskolan, Skolor och elever, tabell 9 för läsåret 2023/24.

Jämförbarhet över tid

Här beskriver vi förändringar som påverkar jämförbarheten över tid. Det kan vara ändringar i definitioner, att metoder ändras i framställningen av statistiken eller omvärldsförändringar som påverkar jämförbarheten. Här ingår också förändringar i skolförfattningarna.

Sedan hösten 2012 publicerar Skolverket statistik om särskilt stöd i grundskolan. Från och med hösten 2014 samlas uppgifterna om särskilt stöd in per elev.

⁹ I uppgiften ingår inte elever i internationella skolor eller sameskolan.

Den 1 juli 2014 reviderades skollagens bestämmelser om särskilt stöd.¹⁰ Förändringen tydliggjorde att särskilt stöd, till skillnad från extra anpassningar, handlar om insatser av mer ingripande karaktär och som normalt sett inte är möjliga att genomföra för lärare och övrig skolpersonal inom ramen för den ordinarie undervisningen. Det är insatsernas omfattning eller varaktighet, eller både och, som skiljer särskilt stöd från det stöd som ges i form av extra anpassningar.¹¹ I och med lagändringen minskade gruppen elever för vilka åtgärdsprogram skulle tas fram.

Regelverket om studiehandledning på modersmålet ändrades inför läsåret 2018/19. Då infördes en bestämmelse om att en nyanländ elev som har tagits emot i högstadiet ska få studiehandledning på modersmålet om det inte är uppenbart obehövligt, vilket innebar en förstärkning av rätten till studiehandledning för denna elevgrupp.¹²

Uppgifter om elever som ges särskilt stöd i form av distansundervisning och annan undervisning samlas in från och med läsåret 2023/24.

¹⁰ Prop. 2013/14:160, bet. 2013/14:UbU19, rskr.2013/14:291.

¹¹ Skolverket (2014). *Arbete med extra anpassningar, särskilt stöd och åtgärdsprogram*. Skolverkets allmänna råd med kommentarer.

¹² 3 kap. 12 i § skollagen. Prop. 2017/18:194, bet. 2017/18:UbU31, rskr. 2017/18:430.

Särskilt stöd

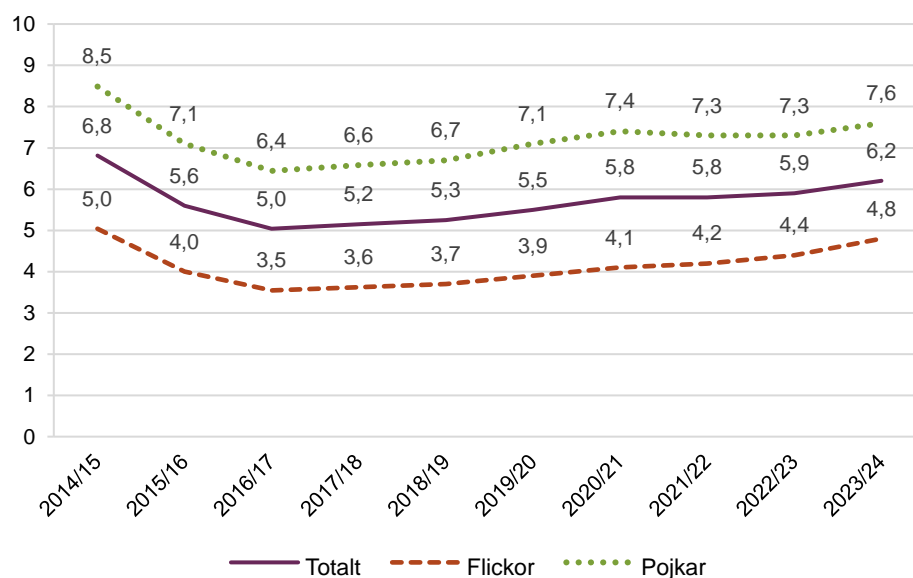
Här presenterar vi antal elever som omfattas av åtgärdsprogram, enskild undervisning, särskild undervisningsgrupp, anpassad studiegång och studiehandledning på modersmålet.

Elever som omfattas av åtgärdsprogram

Läsåret 2023/24 omfattas 6,2 procent av eleverna i grundskolan av ett åtgärdsprogram, vilket motsvarar knappt 68 600 elever. Detta är en ökning med 0,3 procentenheter jämfört med föregående läsår.

Diagram 1 visar andel elever med åtgärdsprogram sedan läsåret 2014/15.

Diagram 1. Andel elever (procent) med åtgärdsprogram läsåren 2014/15–2023/24.



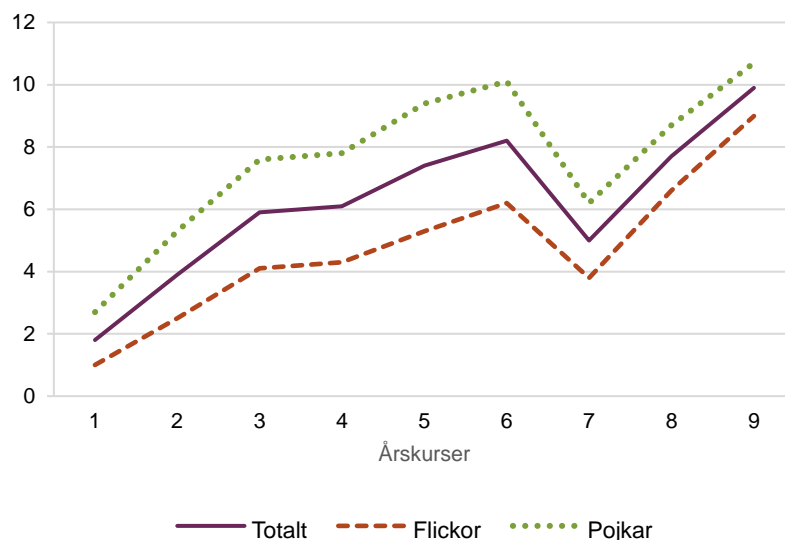
Källa: Grundskolan, Skolor och elever, tabell 9A för läsåren 2014/15–2023/24.

Som diagrammet visar så sjönk andelen elever med åtgärdsprogram mellan läsåren 2014/15 och läsåret 2016/17 för att därefter öka något årligen.

Åtgärdsprogram är vanligare bland pojkar än bland flickor, 7,6 procent av pojkarna har ett åtgärdsprogram jämfört med 4,8 procent av flickorna.

Diagram 2 visar andel elever med åtgärdsprogram efter årskurs läsåret 2023/24.

Diagram 2. Andel elever (procent) med åtgärdsprogram i grundskolans årskurs 1–9. Totalt samt fördelat på flickor och pojkar läsåret 2023/24.



Källa: Grundskolan, Skolor och elever, tabell 9A för läsåret 2023/24.

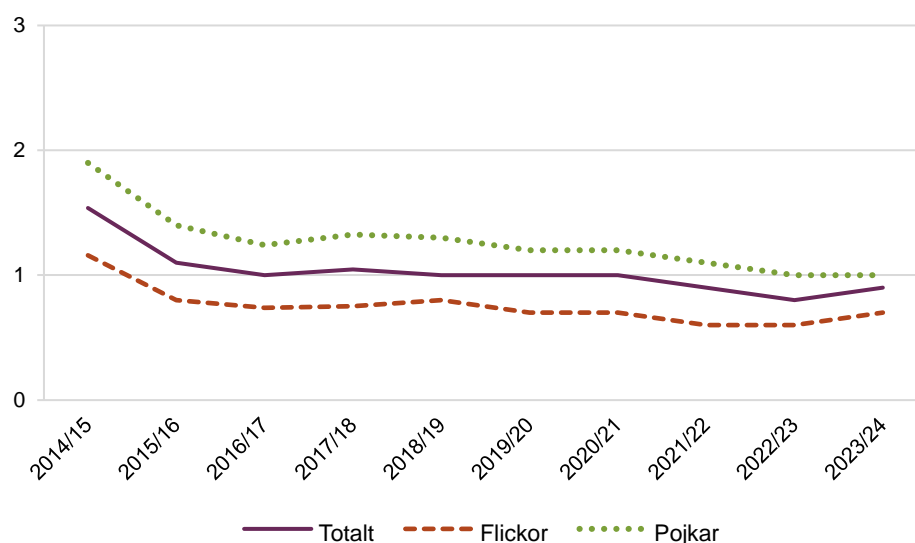
Andelen elever med åtgärdsprogram varierar stort mellan årskurserna. Andelen elever med åtgärdsprogram ökar från årskurs 1 till 6. Därefter minskar andelen mellan årskurs 6 och årskurs 7, för att sedan öka igen. Högst andel elever med åtgärdsprogram är det i årskurs 9. Mönstret har varit likartat de senaste åren. Totalt har 9,9 procent av eleverna (drygt 12 100 elever) i årskurs 9 ett åtgärdsprogram läsåret 2023/24.

Enskild undervisning

Lsåret 2023/24 får 0,9 procent av eleverna i grundskolan stöd genom enskild undervisning, vilket motsvarar knappt 9 400 elever. Det är vanligare att pojkar får stöd genom enskild undervisning än flickor. Bland flickorna är andelen 0,7 procent och bland pojkarna 1,0 procent.

Diagram 3 visar andel elever som får stöd genom enskild undervisning sedan läsåret 2014/15.

Diagram 3. Andel elever (procent) som får stöd genom enskild undervisning läsåren 2014/15–2023/24.

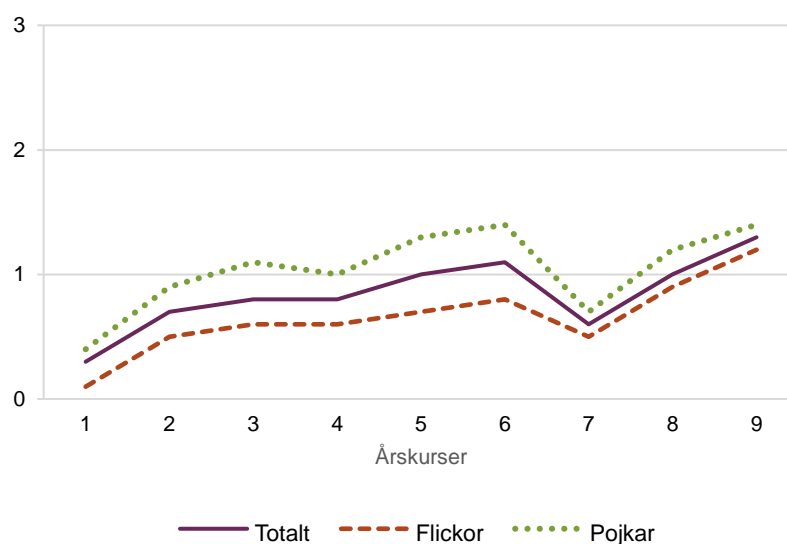


Källa: Grundskolan, Skolor och elever, tabell 9A för läsåren 2014/15–2023/24.

Som diagrammet visar så har andelen minskat från 1,5 läsåret 2014/15 och sedan varit omkring eller strax under 1,0 procent de senaste åtta läsåren. I år ser vi dock en liten ökning jämfört med föregående läsår.

Diagram 4 visar andelen elever med enskild undervisning i grundskolans årskurs 1–9, totalt samt bland flickor och pojkar.

Diagram 4. Andel elever (procent) med enskild undervisning i grundskolans årskurs 1–9. Totalt samt fördelat på flickor och pojkar läsåret 2023/24.



Källa: Grundskolan, Skolor och elever, tabell 9A för läsåret 2023/24.

Andelen elever med stöd genom enskild undervisning varierar något mellan de olika årskurserna. Högst andel är det i årskurs 9, där 1,3 procent av eleverna har

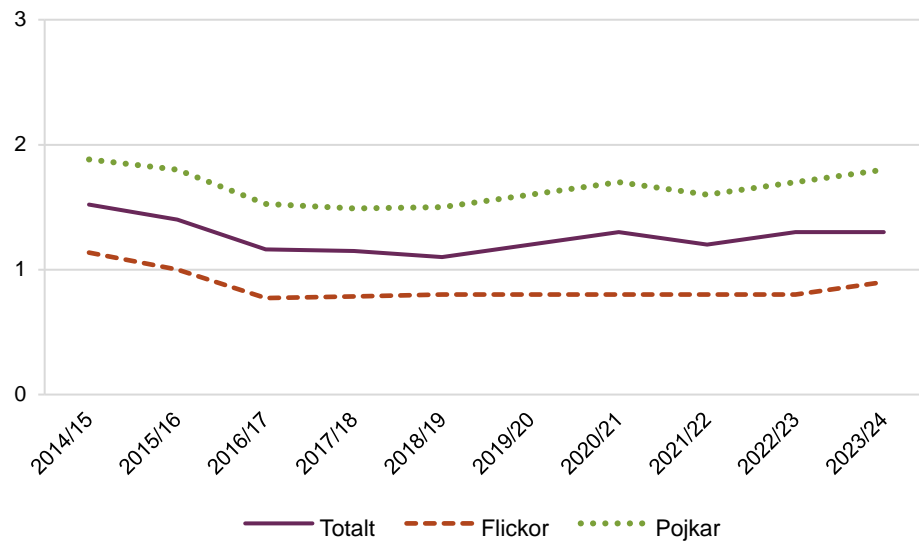
särskilt stöd genom enskild undervisning. För flickor i årskurs 9 är andelen 1,2 procent och för pojkar är andelen 1,4 procent, vilket är i nivå med föregående läsår.

Särskild undervisningsgrupp

Totalt sett får 1,3 procent av eleverna i grundskolan stöd i särskild undervisningsgrupp läsåret 2023/24, vilket motsvarar knappt 14 900 elever. Bland flickorna är andelen 0,9 procent och bland pojkarna 1,8 procent.

Diagram 5 visar andel elever som får stöd genom särskild undervisningsgrupp sedan läsåret 2014/15.

Diagram 5. Andel elever (procent) som får stöd genom särskild undervisningsgrupp läsåren 2014/15–2023/24.

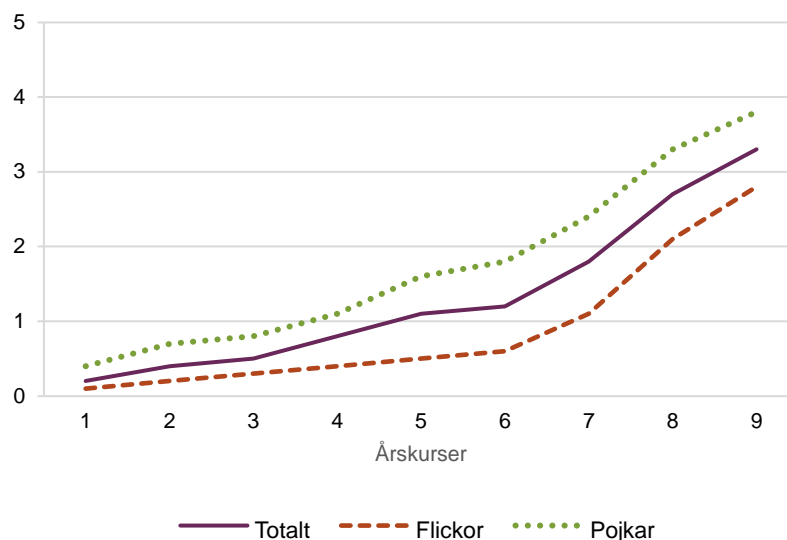


Källa: Grundskolan, Skolor och elever, tabell 9A för läsåren 2014/15–2023/24.

Som diagrammet visar så har andelen elever i särskild undervisningsgrupp minskat från 1,5 procent läsåret 2014/15 för att sedan ha varit mellan 1,1 och 1,3 procent de senaste åtta läsåren.

Diagram 6 visar andelen elever i särskild undervisningsgrupp i grundskolans årskurs 1–9, totalt samt bland flickor och pojkar.

Diagram 6. Andel elever (procent) i särskild undervisningsgrupp i grundskolans årskurs 1–9. Totalt samt fördelat på flickor och pojkar läsåret 2023/24.



Källa: Grundskolan, Skolor och elever, tabell 9A för läsåret 2023/24.

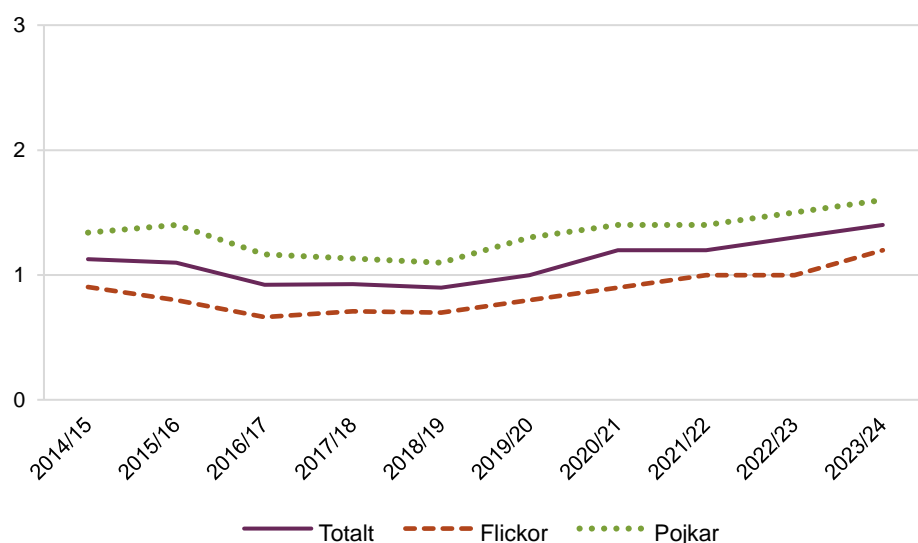
Andelen elever med stöd i särskild undervisningsgrupp ökar för varje årskurs. Störst är andelen i årskurs 9 där totalt 3,3 procent får stöd i särskild undervisningsgrupp. Läsåret 2023/24 får 2,8 procent av flickorna och 3,8 procent av pojkarna i årskurs 9 stöd i särskild undervisningsgrupp.

Anpassad studiegång

Totalt sett har 1,4 procent av eleverna i grundskolan anpassad studiegång. Läsåret 2023/24 motsvarar detta drygt 15 300 elever. Bland flickorna är andelen 1,2 procent och bland pojkarna 1,6 procent.

Diagram 7 visar andel elever som får stöd genom anpassad studiegång sedan läsåret 2014/15.

Diagram 7. Andel elever (procent) som får stöd genom anpassad studiegång läsåren 2014/15–2023/24.

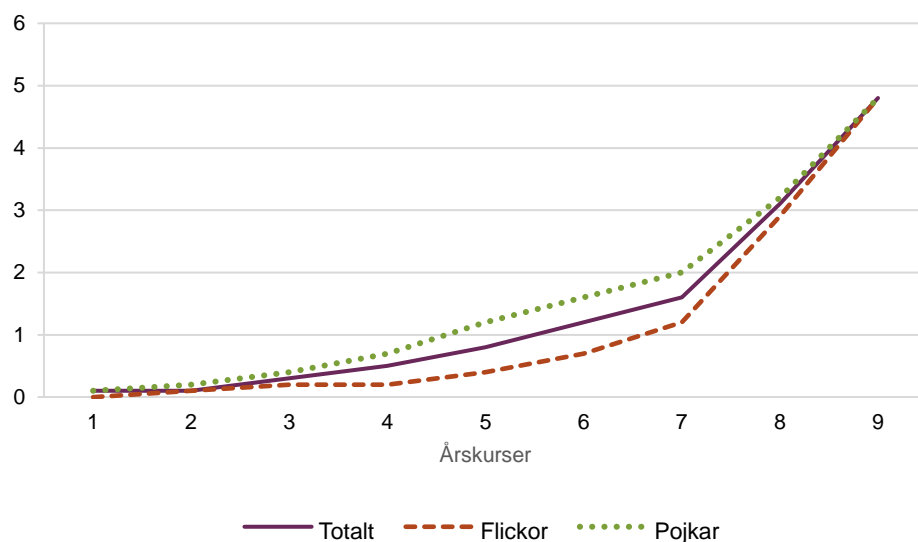


Källa: Grundskolan, Skolor och elever, tabell 9A för läsåren 2014/15–2023/24.

Diagrammet visar att andelen elever med anpassad studiegång varit omkring 1,0 procent mellan läsåren 2014/15 och 2019/20 men ökat något de senaste läsåren.

Diagram 8 visar andelen elever med anpassad studiegång i grundskolans årskurs 1–9, totalt samt bland flickor och pojkar.

Diagram 8. Andel elever (procent) med anpassad studiegång i grundskolans årskurs 1–9. Totalt samt fördelat på flickor och pojkar läsåret 2023/24.



Källa: Grundskolan, Skolor och elever, tabell 9A för läsåret 2023/24.

Jämfört med särskild undervisningsgrupp, enskild undervisning och studiehandledning på modersmålet, är anpassad studiegång fram till årskurs 5 den minst

vanliga stödinsatsen. I högre årskurser är dock andelen elever med anpassad studiegång vanligare och i årskurs 9 har 4,8 procent av eleverna oavsett kön anpassad studiegång, vilket är en högre andel än de övriga stöden. Detta innebär en ökning från föregående läsår i årskurs 9 då 4,5 procent av eleverna hade anpassad studiegång och då anpassad studiegång var något vanligare bland pojkar än bland flickor, 4,6 respektive 4,3 procent.

Distansundervisning och annan undervisning

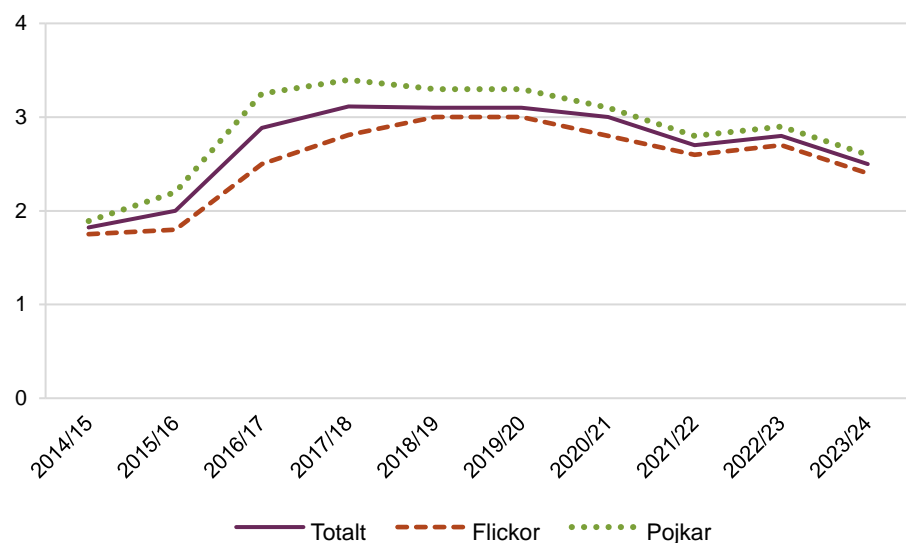
Distansundervisning och annan undervisning är de minst vanliga formerna av stöd. Läsåret 2023/24 får 771 elever i grundskolan särskilt stöd i form av distansundervisning medan knappt 1 100 elever får stöd i form av annan undervisning. Totalt 370 flickor får stöd i form av distansundervisning, jämfört med 401 pojkar. Totalt 450 flickor får stöd i form av annan undervisning, jämfört med 646 pojkar. Andelarna för dessa stöd skiljer sig inte åt mellan könen, samtliga andelar är under 0,1 procent. Eftersom dessa stödinsatser är nya för läsåret 2023/24 så finns inga jämförelser med föregående läsår.

Studiehandledning på modersmålet

Totalt sett har 2,5 procent av eleverna i grundskolan studiehandledning på sitt modersmål läsåret 2023/24. Denna andel motsvarar drygt 27 900 elever. Bland flickorna är andelen 2,4 procent och bland pojkarna 2,6 procent.

Diagram 9 visar andel elever som får studiehandledning på modersmålet sedan läsåret 2014/15.

Diagram 9. Andel elever (procent) som får studiehandledning på modersmålet läsåren 2014/15–2023/24.

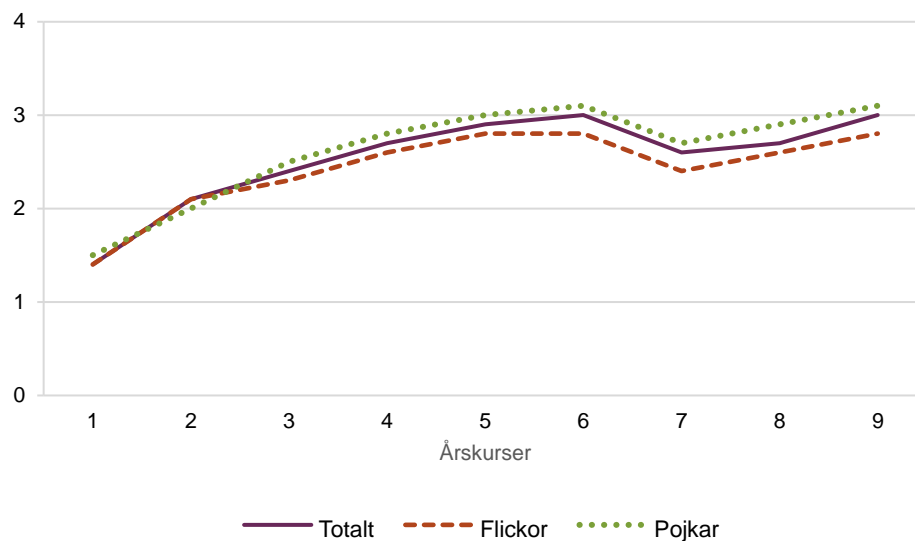


Källa: Grundskolan, Skolor och elever, tabell 9A för läsåren 2014/15–2023/24.

Diagrammet visar att andelen elever som har studiehandledning på modersmålet ökade mellan läsåren 2014/15 och 2017/18, men att den sedan har minskat något.

Diagram 10 visar andelen elever med studiehandledning på modersmålet i grundskolans årskurs 1–9, totalt samt bland flickor och pojkar.

Diagram 10. Andel elever (procent) med studiehandledning på modersmålet i grundskolans årskurs 1–9. Totalt samt fördelat på flickor och pojkar läsåret 2023/24.



Källa: Grundskolan, Skolor och elever, tabell 9A för läsåret 2023/24.

Andelen elever som får stöd i form av studiehandledning på modersmålet är som högst i årskurs 9, där andelen totalt är 3,0 procent, vilket är en minskning från 3,2 procent föregående läsår. Bland flickorna i årskurs 9 är andelen med studiehandledning på modersmålet 2,8 procent och bland pojkar är andelen 3,1 procent.

Statistikredovisningen på Skolverkets webbplats

De tabeller som uppgifterna är hämtade från hittar du på Skolverkets webbplats.

www.skolverket.se/skolutveckling/statistik.

› Sök statistik › Sveriges officiella statistik › [skolform] › [statistikområde]
› [läsåår, termin, år] › [Tabell XX].

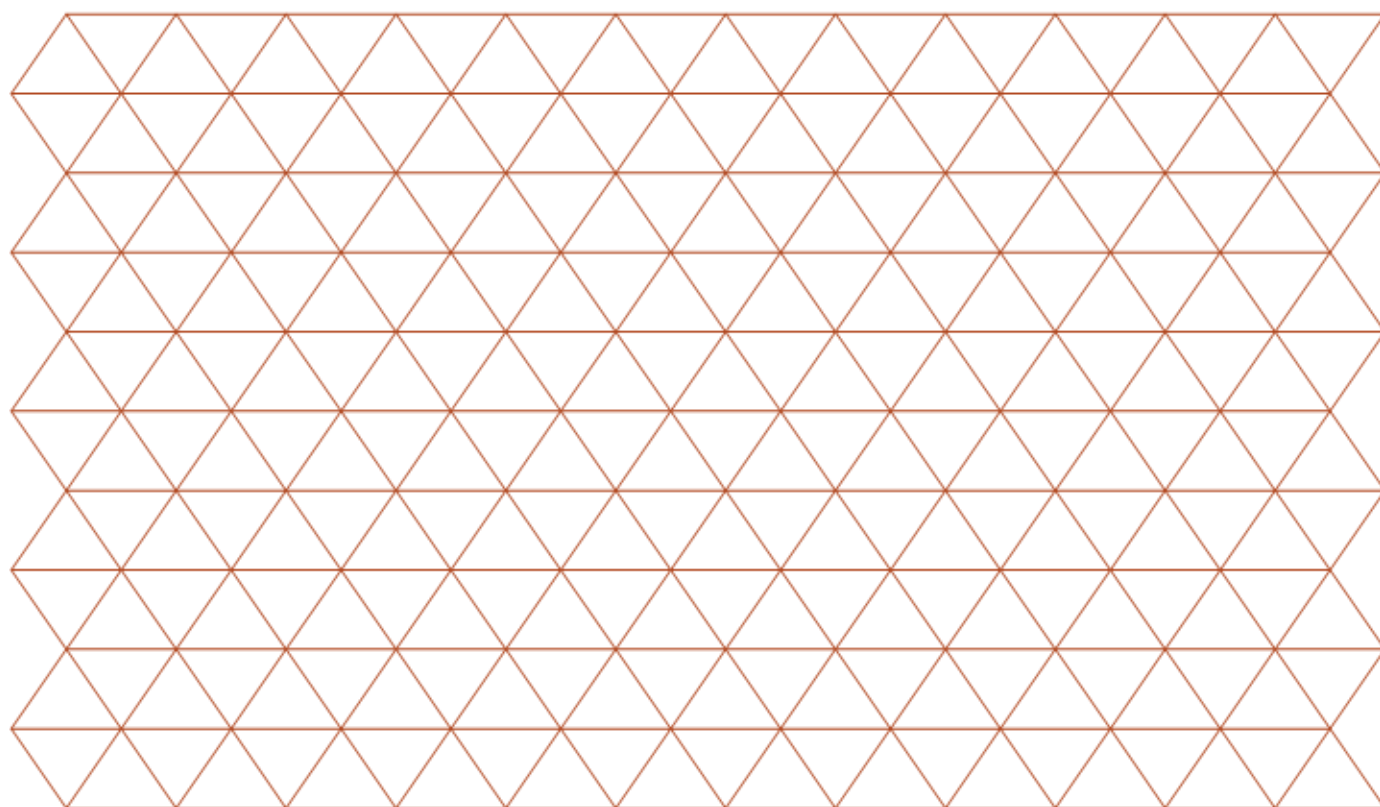
På Skolverkets webbplats redovisas statistik för riket och per kommun.

I kvalitetsdeklarationen för statistiken finns information om statistikens ändamål, innehåll, tillförlitlighet, aktualitet, tillgänglighet och jämförbarhet. Du hittar kvalitetsdeklarationen på Skolverkets webbplats.

www.skolverket.se/skolutveckling/statistik.

› Sök statistik › Sveriges officiella statistik › [skolform] › [statistikområde]
› [läsåår, termin, år] › [Relaterade dokument].

Om du har frågor om statistiken, mejla till utbildningsstatistik@skolverket.se



Skolverket

www.skolverket.se