

Elever och studieresultat i kommunal vuxenutbildning 2019

I denna promemoria redogör vi för statistiken över elever och studieresultat i kommunal vuxenutbildning (komvux). Statistiken publiceras också i tabeller på Skolverkets webbplats. Här finns dessutom kvalitetsdeklarationer för den officiella statistiken.

<https://www.skolverket.se/skolutveckling/statistik/>

Sammanfattning

- Inom den kommunala vuxenutbildningen (komvux) studerade totalt 387 000 elever under 2019. Antalet elever på gymnasial nivå var 216 000, att jämföra med 75 700 elever på grundläggande nivå (en del av eleverna studerade både på grundläggande och gymnasial nivå). Inom komvux i svenska för invandrare (sfi) studerade 153 000 elever under kalenderåret. Antalet elever inom komvux har ökat under de senaste tio åren.
- Totalt 230 000 av eleverna var kvinnor (59 procent) och 158 000 var män (41 procent). Kvinnorna utgjorde en större andel av eleverna inom komvux på grundläggande respektive gymnasial nivå än inom komvux i sfi. Kvinnorna har varit i majoritet inom komvux även tillbaka i tiden.
- Inom komvux på grundläggande nivå var 96 procent av eleverna födda utomlands medan 43 procent av eleverna på gymnasial nivå var det. Inom sfi har Syrien under de senaste fem åren varit det största födelselandet bland eleverna. Andra vanliga förekommande födelseländer är Eritrea, Irak, Afghanistan och Somalia.
- Eleverna inom komvux på gymnasial nivå läste i snitt 3,8 kurser under 2019. Eleverna på grundläggande nivå läste i snitt 2,8 kurser. Inom sfi läste varje elev i genomsnitt i 1,3 kurser. Antalet kurser som en elev läser under ett kalenderår har minskat under den senaste tioårsperioden. Under 2010 läste en elev inom komvux på grundläggande eller gymnasial nivå i snitt 4,2 kurser medan en elev 2019 läste 3,5 kurser i genomsnitt.
- Antalet elever som läser yrkeskurser på gymnasial nivå har ökat. De senaste fyra åren har antalet elever som läser sådana kurser ökat med 23 procent.
- Inom komvux på grundläggande respektive gymnasial nivå erhöll 89 procent av kursdeltagarna ett godkänt betyg (A–E) efter avslutade studier, medan 97 procent av kursdeltagarna inom komvux i sfi erhöll det.

Bakgrund

Om kommunal vuxenutbildning

Kommunal vuxenutbildning (komvux) ska stödja och stimulera vuxna i sitt lärande. Vuxna ska ges möjlighet att utveckla sina kunskaper och sin kompetens i syfte att stärka sin ställning i arbets- och samhällslivet samt att främja sin personliga utveckling. Komvux anordnas i form av kurser på grundläggande nivå, på gymnasial nivå samt i svenska för invandrare (sfi).¹ Inom komvux på grundläggande nivå finns det nationella kurser och delkurser samt orienteringskurser. Inom komvux på gymnasial nivå finns det nationella kurser, orienteringskurser, individuella kurser och gymnasiearbete.²

Riksdagen har beslutat att särskild utbildning för vuxna (särvox) ska upphöra som egen skolform och att den ska ingå i komvux från och med den 1 juli 2020.³

Orienteringskurser

Elever i komvux på grundläggande och gymnasial nivå kan delta i orienteringskurser. En orienteringskurs är en kurs som ska svara mot sådana behov som inte tillgodoses genom en nationell kurs. Den kan t.ex. användas för att ge ökade studietekniska färdigheter, vara en introduktion till kurser inom olika kunskapsområden eller ge modersmålsstöd eller studiehandledning på modersmål.⁴

Gymnasieexamen och slutbetyg på gymnasial nivå

Den 1 juli 2012 infördes gymnasieexamen för elever inom komvux på gymnasial nivå. Gymnasieexamen inom komvux omfattar 2 400 poäng. För elever som påbörjat sina studier före den 1 juli 2012 finns i vissa fall möjlighet att få ett slutbetyg utfärdat.

Komvux i svenska för invandrare

Sfi var tidigare en egen skolform men ingår sedan den 1 juli 2016 i komvux. Inom sfi finns det fyra kurser (A, B, C och D) och tre studievägar (1, 2 och 3). Alla studievägar är sammanhållna och målgruppsanpassade. Studieväg 1 riktar sig till elever som har kort eller ingen skolbakgrund. Studieväg 2 riktar sig till elever vars skolbakgrund är mindre omfattande än motsvarande svensk gymnasieskola. Studieväg 3 vänder sig till de elever vars skolbakgrund motsvarar svensk gymnasieskola eller som har deltagit i högskolestudier. Varje studieväg består av kurser som bygger på varandra i svårighetsgrad från A till D:

¹ 20 kap. 2 och 3 §§ skollagen (2010:800).

² 2 kap. 3 § förordning (2011:1108) om vuxenutbildning.

³ Prop. 2019/20:105, bet. 2019/20:UbU22, rskr. 2019/20:300.

⁴ Se: <https://www.skolverket.se/skolutveckling/anordna-och-administrera-utbildning/anordna-utbildning-inom-vuxenutbildningen/anordna-utb/anordna-orienteringskurser-inom-vuxenutbildningen>.

- Studieväg 1 består av kurs A, B, C och D.
- Studieväg 2 består av kurs B, C och D.
- Studieväg 3 består av kurs C och D.⁵

Elever kan kombinera studier i sfi med kurser på grundläggande eller gymnasial nivå.

Utbildning i sfi ska i genomsnitt under en fyraveckorsperiod omfatta minst 15 timmars undervisning i veckan.⁶

Huvudmän

Kommuner är huvudmän för komvux. I vissa fall kan även en region vara huvudman för komvux på gymnasial nivå, dock ej på grundläggande nivå eller i sfi.⁷ Huvudmannen kan sluta avtal med en enskild fysisk eller juridisk person om att denne ska utföra uppgifter inom utbildningen (entreprenad).⁸ Det innebär att någon annan än kommunen kan vara utbildningsanordnare.

Distansundervisning

Begreppet distansundervisning definieras inte i skollagen. Distansundervisning kan vara såväl analog som digital. Elever och lärare är oftast åtskilda, men kan arbeta tillsammans i realtid eller till exempel med uppgifter som ska göras inom utsatt tid. Ofta använder elever och lärare gemensamma ytor som delade dokument, videosamtal och chattar. De kan vara åtskilda i både rum och tid.

Nationella prov i sfi

De nationella proven är obligatoriska att använda i komvux i sfi i slutet av kurserna B, C och D. Proven ska fungera som ett stöd för lärare vid bedömning och betygssättning men är inga examensprov. Varje prov består av fyra delprov som prövar färdigheterna läsförståelse, hörförståelse, skriftlig produktion respektive muntlig produktion och interaktion. Betyg sätts på varje delprov och därefter beräknas ett sammanvägt provbetyg. Huvudregeln är att det sammanvägda provbetyget beräknas genom att ett genomsnitt tas på de fyra delproven.

Om statistiken

I detta pm presenteras statistik om elever, kurser och kursdeltagare samt studieresultat för komvux.

I statistiken särskiljs uppgifter om elever och kursdeltagare. En elev är en unik individ som har studerat en eller flera kurser under året. Eleven räknas som

⁵ Kursplan för svenska för invandrare (SKOLFS 2017:91).

⁶ 20 kap. 24 § skollagen.

⁷ 2 kap. 3 § och 20 kap. 18 § skollagen.

⁸ 23 kap. 2 § skollagen.

kursdeltagare på varje kurs eller delkurs där han eller hon har deltagit och därför är antalet kursdeltagare högre än antalet elever.

En elev som studerar inom sfi och samtidigt studerar på grundläggande eller gymnasial nivå räknas som en elev inom båda kategorierna. Det totala antalet elever i komvux är därmed lägre än summan av antalet elever inom komvux på grundläggande och gymnasial nivå respektive i sfi.

Skolverket redovisar studieresultat inom komvux på flera olika sätt. För både grundläggande och gymnasial nivå samt sfi redovisas uppgifter om hur många kursdeltagare som under året har slutfört eller avbrutit en kurs, alternativt antas fortsätta studierna under nästa kalenderår.⁹ Även betygsfördelningen redovisas. Därutöver redovisas uppgifter om slutbetyg och gymnasieexamen bland elever på gymnasial nivå.

I löpande text i pm:et avrundas sifferuppgifter till tre informationsbärande siffror. Det betyder till exempel att 249 460 elever anges som 249 000 elever och att 19 734 studerande på kvällstid anges som 19 700 kvällstidsstuderande. Alla beräkningar utgår dock från icke avrundade uppgifter.

Insamling av uppgifter

Statistiken över elever och studieresultat i komvux ingår i Sveriges officiella statistik och avser kalenderåret 2019. Skolverket begär in uppgifter från huvudmännen via Statistiska centralbyrån (SCB) två gånger per år.

Bakgrundsinformation om eleverna kommer från Registret över totalbefolkningen samt Utbildningsregistret hos SCB.

Jämförbarhet över tid

Sedan 2009 publiceras statistiken per kalenderår istället för per läsår, i syfte att bättre spegla den flexibilitet som finns i komvux.

Från och med år 2018 redovisas enbart uppgifter om elever som går på sfi där kommunen är huvudman. Tidigare ingick även utbildning motsvarande sfi som anordnas av en folkhögskola i statistiken och man bör därför vara försiktig att jämföra statistiken för sfi över tid. År 2017 var det 3 900 elever som läste utbildning motsvarande sfi på en folkhögskola, vilket motsvarade drygt 2 procent av eleverna.

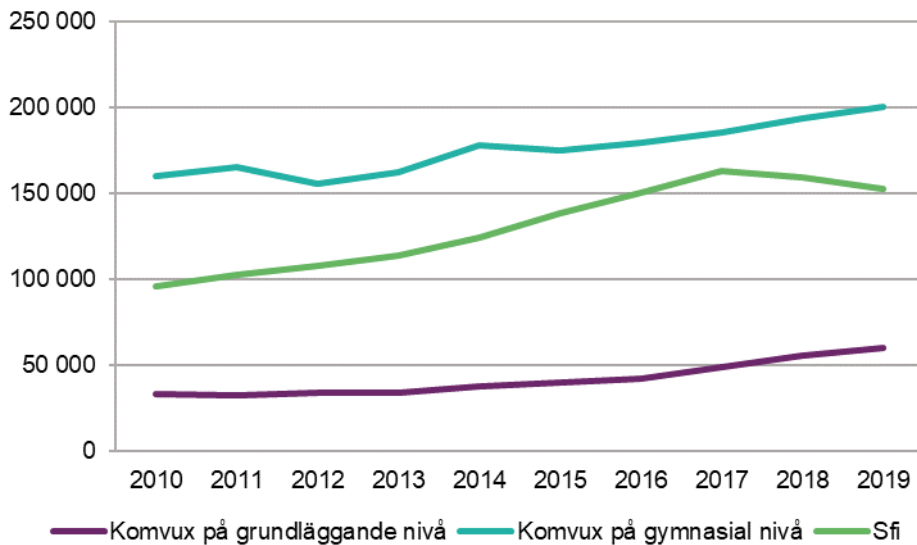
⁹ En kursdeltagare som varken har slutfört eller avbrutit sin kurs antas fortsätta kursen under nästa kalenderår. I praktiken behöver det dock inte alltid bli så.

Elever i komvux

Det totala antalet elever inom komvux under 2019 var 387 000.¹⁰

I diagram 1 framgår elevutvecklingen inom de olika delarna av komvux sedan 2010.

Diagram 1. Antal elever i komvux på grundläggande och gymnasial nivå samt i sfi 2010–2019.



Källa: Komvux exklusive sfi, Elever och kursdeltagare, tabell 2A för 2010–2019 och Komvux, sfi, svenska för invandrare, Elever och kursdeltagare, tabell 1 för 2010–2019.

Not: Fram till och med 2017 var antalet elever som studerade utbildning motsvarande sfi på en folkhögskola inkluderade i Skolverkets statistikredovisning.

Totalt studerade 261 000 elever inom komvux på grundläggande eller gymnasial nivå 2019.¹¹ Det motsvarar 4 procent av befolkningen i åldern 20–64 år. Antalet elever på grundläggande nivå var 60 700 medan antalet elever på gymnasial nivå uppgick till 201 000. Antalet elever har ökat inom både komvux på grundläggande och gymnasial nivå sedan föregående år. På grundläggande nivå har antalet elever ökat med 9 procent och på gymnasial nivå med 3 procent. Inom komvux på grundläggande och gymnasial nivå totalt har antalet elever ökat med 5 procent.

Antalet elever inom komvux på grundläggande och gymnasial nivå ser något annorlunda ut när varje elev inte fördelas till endast en av de olika nivåerna baserat på verksamhetspoäng. Resultaten visar då att 75 700 elever studerade på grundläggande nivå, och 216 000 elever studerade på gymnasial nivå.

¹⁰ Se tabell 2C i Skolverkets officiella statistik om elever och kursdeltagare i komvux.

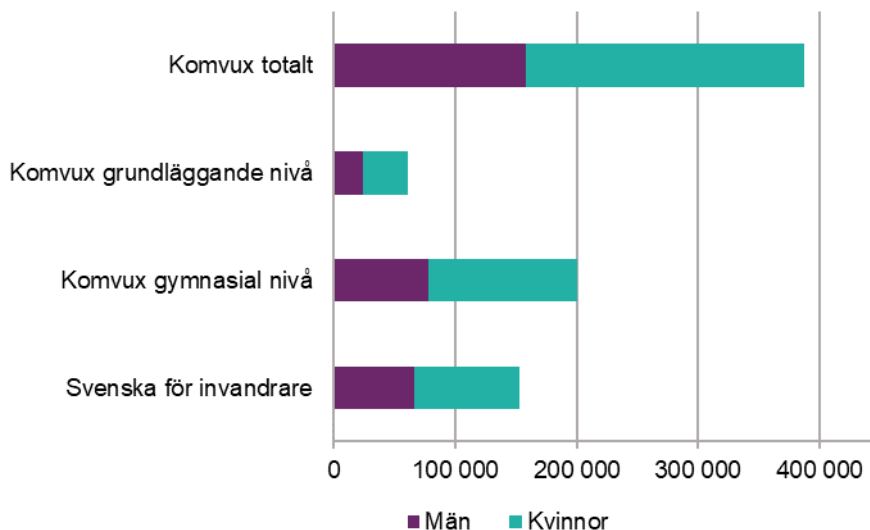
¹¹ En elev som läser kurser både på grundläggande och på gymnasial nivå räknas här som elev på den nivå där han eller hon har läst flest verksamhetspoäng under året. Det innebär att antalet elever på varje enskild nivå underskattas.

Inom sfi var det 153 000 elever som studerade 2019, vilket är en minskning med 4 procent jämfört med 2018. Av dessa elever studerade 26 800 elever både på sfi och på grundläggande eller gymnasial nivå under 2019. Jämfört med föregående år har antalet elever som studerar både på sfi och på grundläggande eller gymnasial nivå ökat med 3 080 elever, vilket motsvarar en ökning med 13 procent.

Könsfördelningen

Inom hela komvux studerade 230 000 kvinnor och 158 000 män under 2019. Diagram 2 visar antal kvinnor och män inom komvux.

Diagram 2. Antalet kvinnor och män i komvux på grundläggande och gymnasial nivå samt i sfi 2019.



Källa: Komvux exklusive sfi, Elever och kursdeltagare, tabell 3A för 2010–2019 och Komvux, sfi, svenska för invandrare, Elever och kursdeltagare, tabell 3A för 2015–2019.

Not: Eleverna är i diagram 2 är prioriterade mellan komvux på grundläggande och gymnasial nivå baserat på hur många poäng de läser på respektive nivå. Eleven räknas till den nivå där han eller hon har tagit flest poäng under kalenderåret. Samtliga elever som läser sfi finns dock medräknade i diagrammet i kategorin sfi, även om eleven också läser på komvux grundläggande eller gymnasial nivå.

Det var fler kvinnor än män som studerade inom komvux under 2019 och det gäller för såväl grundläggande och gymnasial nivå som för sfi. Kvinnorna utgjorde 60 procent av eleverna inom komvux på grundläggande nivå och 61 procent av eleverna inom komvux på gymnasial nivå. Den senaste tioårsperioden har dock andelen män ökat med 2 procentenheter inom komvux på grundläggande och gymnasial nivå.

Av eleverna som studerade inom sfi var 57 procent kvinnor och 43 procent män under 2019. Andelen kvinnor ökade från 54 procent 2018 till 57 procent 2019.

Elevernas migrationsbakgrund

På grundläggande nivå var 96 procent av eleverna utlandsfödda och på gymnasial nivå utgjorde de utlandsfödda 43 procent. Sammantaget på grundläggande och

gymnasial nivå var 56 procent av eleverna födda utomlands. Andelen utlandsfödda elever inom dessa delar av komvux har ökat med 16 procentenheter de senaste tio åren.

Elevernas ålder

Åldern varierar mellan eleverna som läste i komvux på grundläggande nivå, gymnasial nivå eller i sfi, vilket visas i tabell 1.

Tabell 1. Antalet elever fördelat på ålder i komvux på grundläggande och gymnasial nivå samt i sfi 2019.

	Ålder									Medel- ålder
	-19	20-24	25-29	30-34	35-39	40-44	45-49	50-54	55-	
Komvux totalt	6 988	89 637	76 639	68 333	53 035	37 056	25 641	16 267	13 841	33
Grundläggande nivå	389	10 608	11 480	12 563	10 107	6 776	4 413	2 451	1 900	34
Gymnasial nivå	5 805	65 507	42 501	30 753	21 374	14 173	9 784	6 370	4 265	30
Svenska för invandrare	915	18 053	27 540	30 467	26 090	19 195	13 498	8 576	8 669	36

Källa: Komvux exklusive sfi, Elever och kursdeltagare, tabell 6 för 2010–2019 och Komvux, sfi, svenska för invandrare, Elever och kursdeltagare, 3A för 2015–2019.

Not: Eleverna är i tabell 1 prioriterade mellan komvux grundläggande och gymnasial nivå baserat på hur många poäng de läser på respektive nivå. Eleven räknas till den nivå han eller hon har tagit flest poäng under kalenderåret. Samtliga elever som läser sfi finns dock medräknade i tabellen, även om eleven också läser komvux grundläggande eller gymnasial nivå.

Eleverna på grundläggande nivå var generellt sett äldre än eleverna på gymnasial nivå (medelåldern var 34 år på grundläggande nivå och 30 år på gymnasial nivå). Åldersdiskrepansen kan delvis förklaras med att det var en större andel elever som var utlandsfödda på grundläggande nivå och att utlandsfödda tenderar att vara äldre när de studerar på komvux. Bland de svenskfödda eleverna var genomsnittsåldern 29 år, jämfört med 33 år bland de utlandsfödda eleverna. Nästan hälften av de svenskfödda eleverna (43 procent) var under 25 år, vilket kan jämföras med 23 procent av de utlandsfödda eleverna.

Inom sfi var medelåldern 36 år under 2019. Totalt 12 procent av eleverna var yngre än 25 år, 55 procent var 25–39 år och 33 procent var äldre än 39 år. Detta är ungefär samma procentuella fördelning som för 2018.

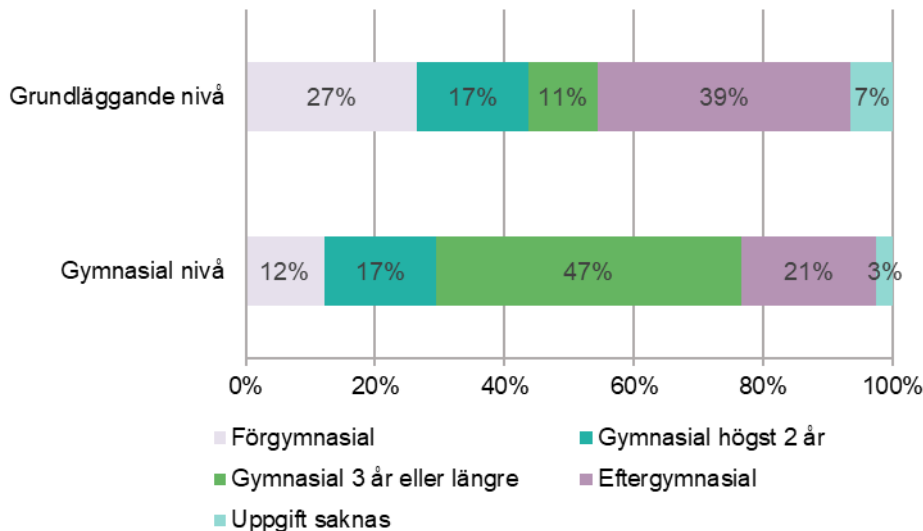
Medelåldern inom komvux totalt var 33 år.

Elevernas utbildningsbakgrund

Komvux på grundläggande och gymnasial nivå

I diagram 3 presenteras andelen elever inom komvux på grundläggande och gymnasial nivå utifrån utbildningsbakgrund.

Diagram 3. Andelen elever i komvux på grundläggande och gymnasial nivå fördelat på utbildningsbakgrund 2019.



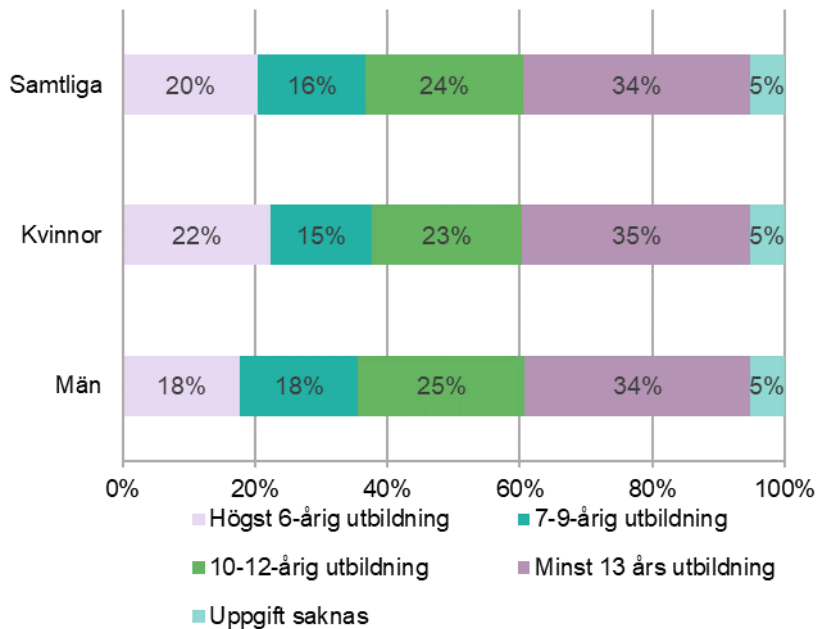
Källa: Komvux exklusive sfi, Elever och kursdeltagare, tabell 7 för 2010–2019.

Majoriteten av eleverna inom komvux på grundläggande och gymnasial nivå hade minst en treårig gymnasial utbildning eller mer (totalt 64 procent). På grundläggande nivå hade 50 procent av eleverna minst en treårig gymnasial utbildning, medan 68 procent av eleverna på gymnasial nivå hade det.

Det är inga större skillnader i utbildningsbakgrund mellan könen. Däremot skiljer sig utbildningsbakgrunden åt mellan utlandsfödda och svenskfödda elever. Totalt sett hade 35 procent av de utlandsfödda eleverna på grundläggande eller gymnasial nivå en eftergymnasial utbildning, jämfört med 12 procent av de svenskfödda eleverna. En majoritet av de utlandsfödda eleverna med eftergymnasial utbildning som läste på komvux på grundläggande nivå läste svenska som andraspråk.

Utbildning i svenska för invandrare

Inom sfi mäts elevernas utbildningsbakgrund i antal år som eleven har gått i skolan i sitt hemland (eller i ett annat land). År 2019 hade 20 procent av eleverna inom sfi högst en 6-årig utbildning, 16 procent hade en 7–9-årig utbildning, 24 procent hade en 10–12-årig utbildning, och 34 procent hade minst 13 års utbildning från sitt hemland. För 5 procent saknas uppgift om utbildningsbakgrund. I diagram 4 presenteras utbildningsbakgrunden för elever inom sfi totalt och fördelat på kön.

Diagram 4. Andelen elever i komvux i sfi fördelat på utbildningsbakgrund 2019. Samtliga elever samt uppdelat på kön.

Källa: Komvux, sfi, svenska för invandrare, Elever och kursdeltagare, tabell 3 A för 2015–2019.
Not: I diagrammet visas elevernas tidigare utbildning i hemlandet (eller i ett annat land).

Kvinnorna inom sfi hade i genomsnitt en kortare utbildning än männen. Under 2019 var det 22 procent av kvinnorna som hade högst en 6-årig utbildning, jämfört med 18 procent av männen.

Kurser och kursdeltagare

Antalet kursdeltagare inom komvux på grundläggande och gymnasial nivå var 924 000. Eftersom en elev räknas som en kursdeltagare för varje kurs han eller hon deltar i under kalenderåret ger antal kursdeltagare en fingervisning om hur många kurser eleverna deltar i. Under 2019 deltog varje elev inom komvux på grundläggande och gymnasial nivå i genomsnitt i 3,5 kurser. Antalet kurser per elev har gradvis minskat under senare år från att under 2010 och 2011 ha legat på 4,2 kurser. Eleverna på gymnasial nivå deltog i fler kurser under 2019 (i genomsnitt 3,8 kurser) jämfört med elever på grundläggande nivå (i genomsnitt 2,8 kurser).

Komvux på grundläggande nivå

I tabell 2 presenteras antalet kursdeltagare, antalet elever som läser kurserna (även fördelat på kön) och antalet kurser per elev inom de olika kurserna på grundläggande nivå.

Tabell 2. Antal kursdeltagare fördelat på kurs i komvux på grundläggande nivå 2019.

Kurs	Totalt antal kursdeltagare	Totalt antal elever som läser kursen	Varav kvinnor	Varav män	Antal kurser per elev
Svenska som andraspråk	89 631	50 020	29 915	20 105	1,8
Engelska	32 370	21 482	13 022	8 460	1,5
Orienteringskurs	22 222	18 026	11 454	6 572	1,2
Matematik	19 684	12 735	7 470	5 265	1,5
Samhällskunskap	3 233	3 117	1 960	1 157	1,0
Svenska	1 407	997	547	450	1,4
Övriga kurser	1 307	2 295	1 343	952	0,6

Källa: Komvux exklusive sfi, Elever och kursdeltagare, tabell 4A för 2010–2019 och tabell 5 för 2019.

Den kurs på grundläggande nivå som hade flest kursdeltagare är svenska som andraspråk. Detta resultat är i likhet med tidigare år. Det är relativt vanligt att kurserna är uppdelade i delkurser på grundläggande nivå och ibland kan en elev vara kursdeltagare i flera delkurser under samma kalenderår. Svenska som andraspråk hade 89 600 kursdeltagare 2019, vilket motsvarar 10 procent av samtliga kursdeltagare på grundläggande nivå. Totalt sett var det 50 000 elever som läste kursen som en helhet eller uppdelad i flera nationella delkurser inom svenska som andraspråk.¹² Vidare läste varje elev i kursen i snitt 1,8 delkurser.

Komvux på gymnasial nivå

Inom komvux på gymnasial nivå är kursutbudet betydligt bredare än på grundläggande nivå. I tabell 3 visas uppgifter om de tio vanligaste kurserna.¹³

¹² Svenska som andraspråk kan läsas i fyra nationella delkurser som omfattar minst 100 verksamhetspoäng (delkurs 1) och högst 200 verksamhetspoäng (delkurs 2–4). Nationella delkurser finns också inom engelska, matematik och svenska.

¹³ Till skillnad från i tabell 2 presenteras inte antal kurser per elev här då det inte finns nationella delkurser inom komvux på gymnasial nivå.

Tabell 3. Antal kursdeltagare på de tio vanligaste kurserna i komvux på gymnasial nivå 2019.

Kurs	Totalt antal kursdeltagare	Totalt antal elever som läser kursen	Varav kvinnor	Varav män
Orienteringskurs	39 405	31 706	18 241	13 465
Svenska som andraspråk 1	24 054	23 106	14 492	8 614
Hälsopedagogik	21 579	21 367	16 654	4 713
Specialpedagogik 1	20 244	20 016	16 198	3 818
Engelska 6	19 837	19 122	11 667	7 455
Gymnasiearbete	15 627	15 340	9 653	5 687
Svenska som andraspråk 2	15 529	14 886	9 580	5 306
Medicin 1	15 360	15 091	11 208	3 883
Vård- och omsorgsarbete 1	15 154	14 989	10 820	4 169
Psykologi 1	15 140	14 933	10 649	4 284

Källa: Komvux exklusive sfi, Elever och kursdeltagare, tabell 4A för 2010–2019 och tabell 5 för 2019.

Den kurs som hade flest kursdeltagare 2019 var orienteringskursen med 39 400 kursdeltagare, för vilken antalet elever var 31 700. Näst flest studerade svenska som andraspråk 1, vilket 24 100 kursdeltagare respektive 23 100 elever gjorde. Även kurserna hälsopedagogik, specialpedagogik 1 och engelska 6 hade många kursdeltagare under året.¹⁴

Yrkeskurser

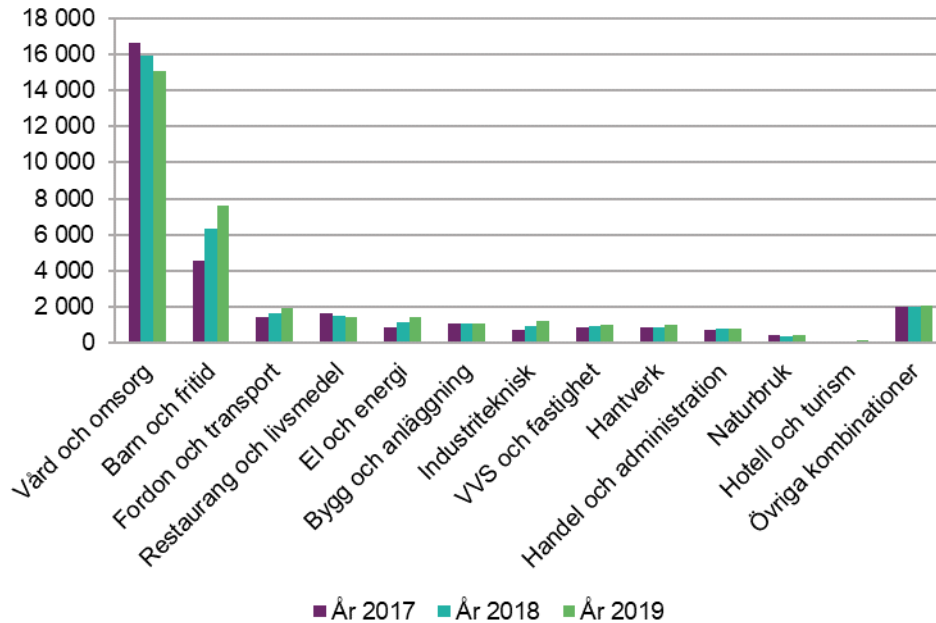
Antalet elever som läser yrkeskurser på gymnasial nivå har ökat de senaste åren. År 2016 läste 79 000 elever på gymnasial nivå yrkeskurser medan 97 200 elever på gymnasial nivå gjorde det 2019. Mellan 2016 och 2019 har antalet elever på gymnasial nivå som läser sådana kurser därmed ökat med 23 procent.

Inom komvux läser eleverna olika kurser som sammansatt kan motsvara de nationella programmen som eleverna läser inom gymnasieskolan. Vilka elever som läser kurser motsvarande de program som ges i gymnasieskolan är ingen uppgift som Skolverket samlar in. Däremot har Skolverket modellerat fram olika yrkesinriktningar. Diagram 5 visar antalet elever på olika yrkesinriktningar 2017–2019. Yrkesinriktningarna har modellerats fram baserat på elevernas antal studerade poäng inom olika kurser.¹⁵

¹⁴ Se tabell 4A i Skolverkets officiella statistik om elever och kursdeltagare i komvux för information om antalet kursdeltagare inom fler av kurserna på gymnasial nivå.

¹⁵ Elever som under 2017, 2018 respektive 2019 har studerat yrkeskurser som omfattar minst 400 poäng (ca ett halvårs heltidsstudier på komvux) och som har en yrkesinriktning motsvarande ett nationellt yrkesprogram i gymnasieskolan har kategoriserats under den inriktningen. Kategorin övriga kombinationer omfattar elever som har läst minst 400 poäng yrkeskurser som inte har kunnat hänföras till en enskild inriktning.

Diagram 5. Antal elever som har läst olika yrkesinriktningar i komvux på gymnasial nivå 2017–2019.



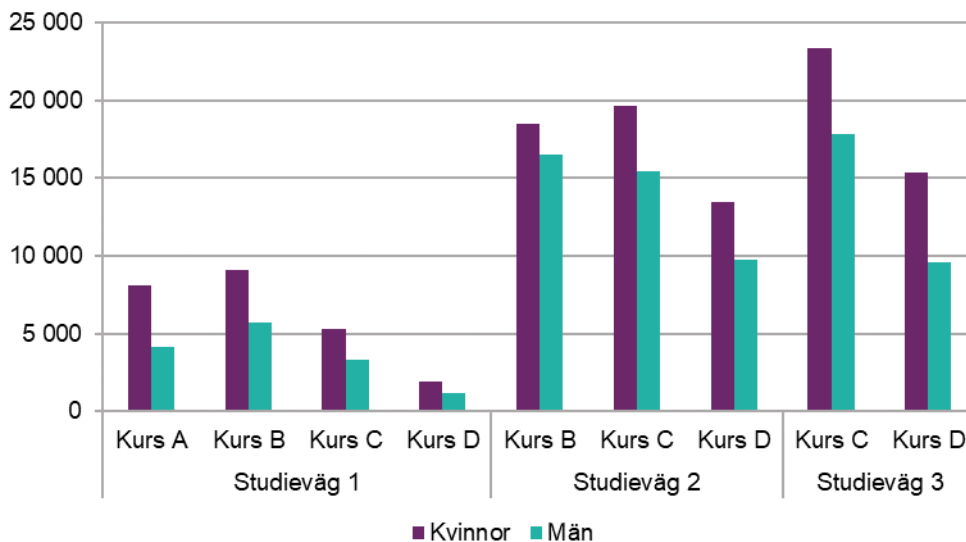
Källa: Komvux exklusive sfi, Elever och kursdeltagare, tabell 8 för 2017–2019.

År 2019 läste 35 200 elever en yrkesinriktning på gymnasial nivå vilket utgör 18 procent av det totala antalet elever på gymnasial nivå. Flest elever, 15 100 läste inriktningen vård och omsorg, följt av barn och fritid vilket 7 600 elever läste. Minst antal elever läste hotell och turism. Enbart 135 elever studerade den inriktningen. År 2017 studerade knappt 31 800 elever en yrkesinriktning på komvux vilket innebär att antalet elever som läser en yrkesinriktning har ökat med 11 procent mellan åren. Inriktningen barn och fritid har ökat mest mellan 2017 och 2019 sett till antalet elever, en ökning med 3 070 elever, medan inriktningen vård och omsorg har tappat flest elever mellan åren, 1 550 elever.¹⁶

Komvux i sfi

Antalet kursdeltagare som studerade inom komvux i sfi var 198 000 och varje elev deltog i snitt i 1,3 kurser under året. I diagram 6 visas antal kursdeltagare per studieväg och kurs 2019, även fördelat på kön.

¹⁶ Den läsare som vill veta mer om yrkesutbildning inom komvux kan följa Skolverkets årliga uppföljning av regeringens satsning på regional yrkesinriktad vuxenutbildning. Den årliga publikationen finns på Skolverkets hemsida: www.skolverket.se.

Diagram 6. Antal kursdeltagare inom olika studievägar och kurser i komvux i sfi fördelat på kön 2019.

Källa: Komvux, sfi, svenska för invandrare, Studieresultat, tabell 1 A för 2015–2019 och Elever och kursdeltagare, tabell 4 för 2015–2019.

Av kursdeltagarna läste 20 procent inom studieväg 1, medan 47 procent läste inom studieväg 2 och 33 procent inom studieväg 3. Kvinnorna var i majoritet på samtliga kurser vilket de var även under 2018.

Annan utbildningsanordnare än huvudmannen

År 2019 var det 464 000 kursdeltagare (50 procent) inom komvux på grundläggande och gymnasial nivå som studerade med en annan utbildningsanordnare än huvudmannen. Andelen kursdeltagare med en annan utbildningsanordnare har ökat under de senaste åren. År 2010 var andelen 37 procent av kursdeltagarna på grundläggande och gymnasial nivå, vilket innebär att andelen har ökat med 13 procentenheter.

Det var en högre andel kursdeltagare som studerade med en annan utbildningsanordnare på gymnasial nivå än på grundläggande nivå. Totalt 53 procent av kursdeltagarna på gymnasial nivå läste med en annan utbildningsanordnare, jämfört med 38 procent av kursdeltagarna på grundläggande nivå.

Inom sfi var andel kursdeltagare som läser med en annan utbildningsanordnare lägre. Enligt rapporterade uppgifter läste 62 procent av kursdeltagarna i kommunens egen regi och 38 procent med en annan utbildningsanordnare.

Distansundervisning

Totalt 27 procent av alla kursdeltagare inom komvux på grundläggande och gymnasial nivå studerade på distans under 2019. Det var vanligast bland kursdeltagarna på gymnasial nivå att studera på distans, 30 procent av dem gjorde

det. På grundläggande nivå läste 14 procent av kursdeltagarna på distans. Andelen kursdeltagare som studerar på distans inom komvux på grundläggande och gymnasial nivå har ökat med 3 procentenheter sedan 2016.¹⁷

Studieresultat

Komvux på grundläggande nivå

Andel som slutför respektive avbryter kurser

Inom komvux på grundläggande nivå var det 73 procent av kursdeltagarna som slutförde kursen, 16 procent som avbröt kursen och 11 procent som fortsatte kursen nästkommande kalenderår.

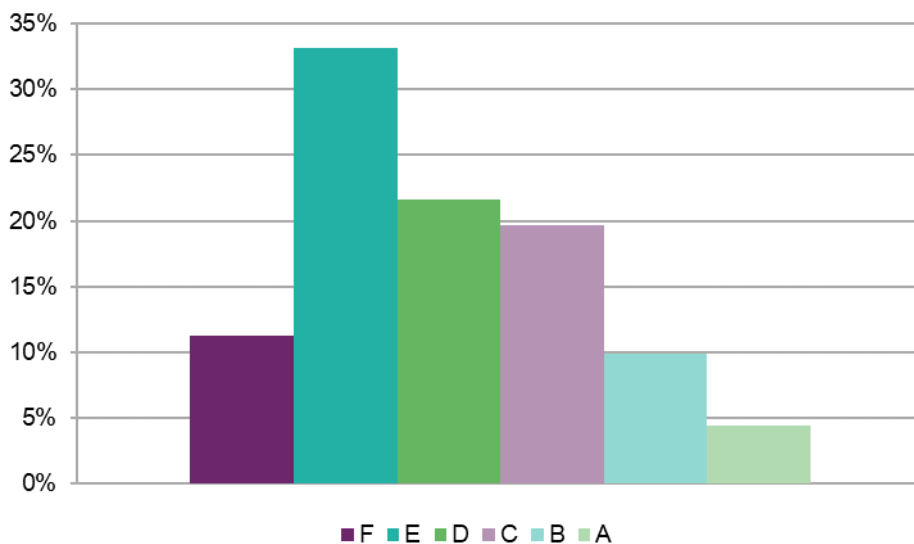
Kurserna inom komvux kan starta och sluta löpande under ett kalenderår och även sträcka sig över kalenderår. Därmed är det fullt förståeligt att en viss andel kursdeltagare fortsätter att läsa samma kurser det kommande året.

Andelen elever som avbryter en kurs har minskat något under den senaste tioårsperioden. År 2010 avbröt 24 procent av kursdeltagarna på grundläggande nivå en kurs.

Betyg

Diagram 7 visar betygsfördelningen bland kursdeltagare på grundläggande nivå 2019.

Diagram 7. Betygsfördelning (procent) bland kursdeltagare i komvux på grundläggande nivå 2019.



Källa: Komvux exklusive sfi, Betyg och studieresultat, tabell 2A för 2012–2019.

¹⁷ Innan 2016 samlade Skolverket inte in uppgifter om distansstudier.

Inom komvux på grundläggande nivå erhöll 89 procent ett godkänt betyg (A-E) och 11 procent ett icke godkänt betyg (F). Totalt 4 procent av kursdeltagarna på denna nivå fick det högsta betyget (A).

Komvux på gymnasial nivå

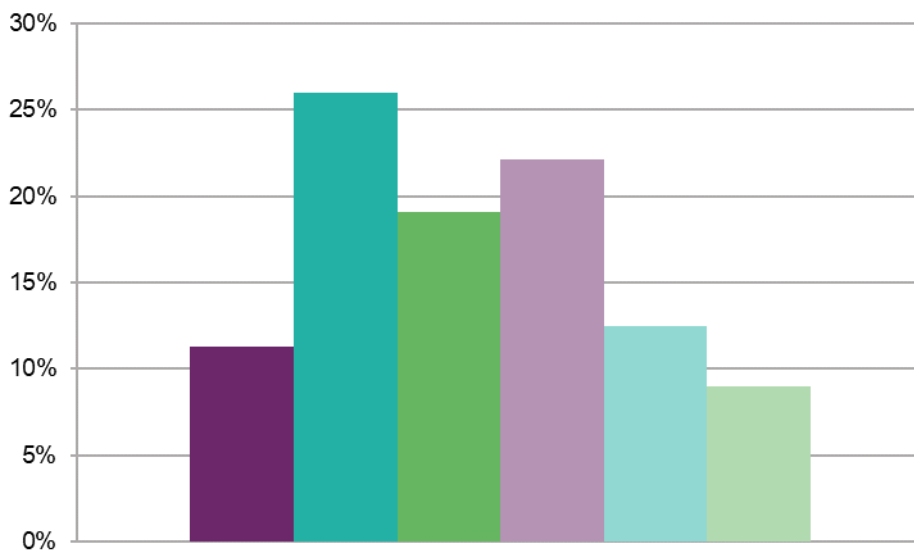
Andel som slutför respektive avbryter kurser

Inom komvux på gymnasial nivå var det 72 procent av kursdeltagarna som slutförde en kurs, 16 procent som avbröt en kurs och 12 procent som fortsatte läsa samma kurs nästkommande kalenderår. Andelarna skiljer sig inte mycket åt från grundläggande nivå. Även inom komvux på gymnasial nivå har andelen kursdeltagare som avbryter en kurs minskat. År 2010 avbröt 18 procent en kurs.

Betyg

Diagram 8 presenterar betygsfördelningen bland kursdeltagarna på gymnasial nivå 2019.

Diagram 8. Betygsfördelning (procent) bland kursdeltagare i komvux på gymnasial nivå 2019.



Källa: Komvux exklusive sfi, Betyg och studieresultat, tabell 2A för 2012–2019.

Även bland kursdeltagarna på gymnasial nivå fick 89 procent ett godkänt betyg (A-E) och 11 procent ett icke godkänt betyg (F). Totalt 9 procent av kursdeltagarna på denna nivå fick det högsta betyget (A) vilket är en större andel än bland kursdeltagarna på grundläggande nivå.

Gymnasieexamen och slutbetyg på gymnasial nivå

Sett till det totala antalet elever som studerar är det få som tar ut ett slutbetyg eller en gymnasieexamen. Totalt utfärdades 1 940 slutbetyg 2019, vilket är en ökning

med 240 slutbetyg från 2018. Av dem som tog ut ett slutbetyg var 81 procent svenskfödda och 65 procent var kvinnor. I 83 procent av slutbetygen ingick kurser från både komvux och gymnasieskolan. Resterande andel elever hade enbart kurser från komvux i sitt slutbetyg.

Cirka 3 090 elever fick en gymnasieexamen utfärdad under 2019. Det är en ökning med närmare 600 gymnasieexamen från året dessförinnan. Av dessa var 67 procent svenskfödda och 56 procent var kvinnor. Vidare var 77 procent av de examen som utfärdades under året högskoleförberedande.

Utbildning i svenska för invandrare

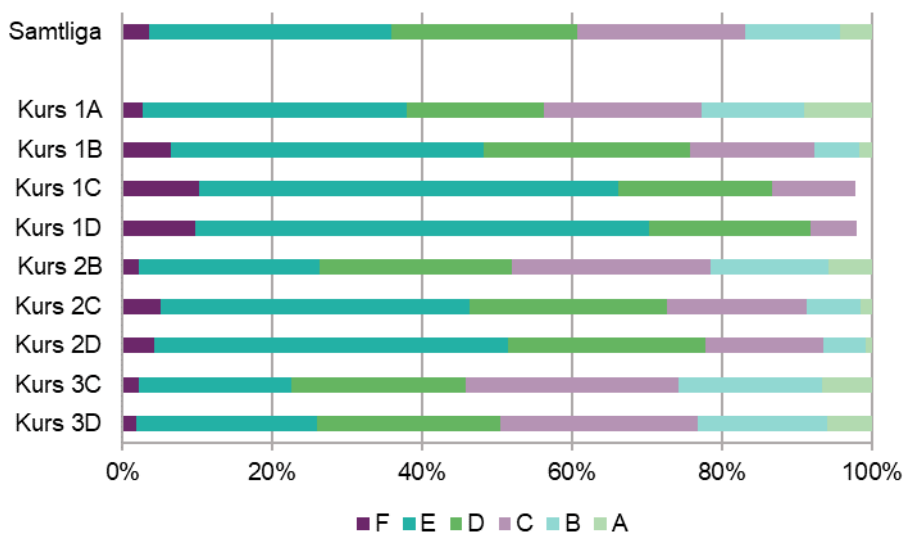
Andel som slutför respektive avbryter kurser

Under 2019 slutförde 35 procent av kursdeltagarna inom sfi kursen och 25 procent avbröt den. Därutöver var det 40 procent som fortsätter kursen nästkommande år. Högst andel avbrott fanns på kurs 3C, inom vilken 33 procent av kursdeltagarna avbröt kursen under året.

Betyg

Under 2019 slutförde 70 200 kursdeltagare kursen. Av dessa fick 97 procent lägsta betyget E och 3 procent fick betyget F. Det var 4 procent som fick det högsta betyget (A). Resultaten skiljer sig dock åt mellan de olika kurserna. I diagram 9 visas betygsfördelning för kursdeltagare som slutförde kursen under 2019.

Diagram 9: Betygsfördelning (procent) bland kursdeltagarna i komvux i sfi fördelat på studieväg och kurs 2019.

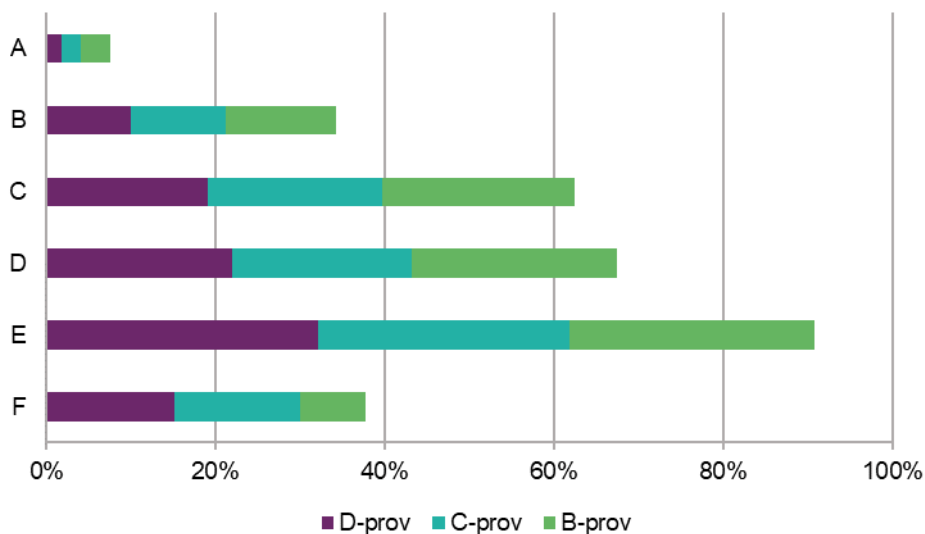


Källa: Komvux, sfi, svenska för invandrare, Studieresultat, tabell 1 B för 2015–2019.
Not: Betygen A och B för kurserna 1C och 1D redovisas inte pga. sekretesskäl.

Nationella prov

Av de kursdeltagare som 2019 deltog i ett nationellt prov i sfi var det 16 000 kursdeltagare som deltog i B-provet, medan 25 500 deltog i C-provet och 21 800 deltog i D-provet.¹⁸ I diagram 10 visas det sammanvägda provbetyget fördelat på kurs.

Diagram 10: Sammanvägt provbetyg (procent) fördelat på kurs för kursdeltagarna i komvux i sfi 2019.



Källa: Komvux, sfi, svenska för invandrare, Studieresultat, nationella prov, tabell 1 för 2019.

Resultaten på proven skiljer sig åt mellan de olika kurserna. Högst resultat fick kursdeltagarna som deltog i B-provet: 92 procent fick lägst betyget E i sammanvägt provbetyg. På både C- och D-proven var motsvarande andel 85 procent. Det var bara några få procent av kursdeltagarna som fick det högsta betyget A.

Det delprov som eleverna klarade i lägst utsträckning var liksom tidigare år delprovet i skriftlig produktion. Kvinnor och män presterade i stort sett lika bra på sfi-proven. Bland männen var det dock en något högre andel som inte klarade delprovet i skriftlig produktion jämfört med kvinnorna.

Genomsnittligt antal elevtimmar

För kursdeltagare i sfi redovisar Skolverket uppgifter om genomsnittligt antal elevtimmar. Av statistiken framgår att eleverna som slutförde en kurs under 2019 hade 227 elevtimmar i genomsnitt på kurserna.¹⁹ Eleverna som slutförde studierna

¹⁸ Här avses kursdeltagare som fått ett sammanvägt provbetyg.

¹⁹ Genomsnittligt antal elevtimmar dvs. närvarotimmar för kursdeltagare som slutfört kursen under året. Endast senaste förekomst av kursen beaktas. Kursen kan ha påbörjats under ett tidigare år. Även elever som gjort prövning ingår i beräkningen.

på kurs 3D hade 160 elevtimmar i genomsnitt, medan eleverna som slutförde kurs 1A hade 290 elevtimmar i genomsnitt.

Statistikredovisningen på Skolverkets webbplats

De tabeller som uppgifterna är hämtade från hittar du på Skolverkets webbplats.
www.skolverket.se/skolutveckling/statistik.

› Sök statistik › Sveriges officiella statistik › [skolform] › [statistikområde]
› [läsår, termin, år] › [Tabell XX].

På Skolverkets webbplats redovisas statistik för riket, län och kommuner.

I kvalitetsdeklarationen för statistiken finns information om statistikens ändamål, innehåll, tillförlitlighet, aktualitet, tillgänglighet och jämförbarhet. Du hittar kvalitetsdeklarationen på Skolverkets webbplats.

www.skolverket.se/skolutveckling/statistik.

› Sök statistik › Sveriges officiella statistik › [skolform] › [statistikområde]
› [läsår, termin, år] › [Relaterade dokument].