

Elever och personal i fritidshem läsåret 2016/17

I följande PM redovisas officiell statistik om elever och personal på fritidshemmen för läsåret 2016/17. Statistiken om fritidshem ingår i Sveriges officiella statistik och samlas in den 15 oktober varje år.

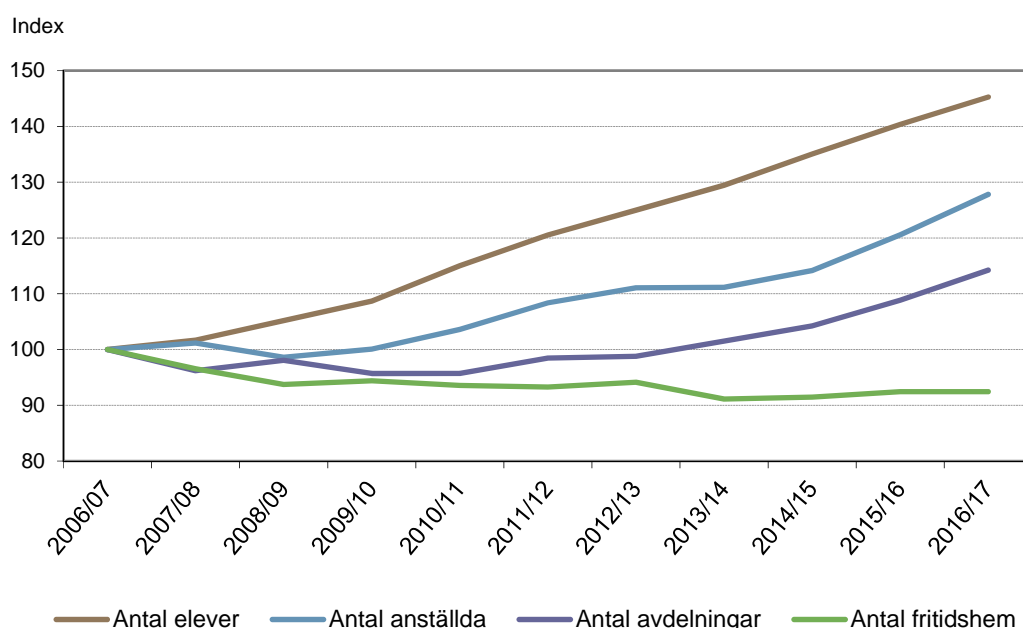
Utveckling av antal fritidshem, elever och anställda

Hösten 2016 finns nästan 4 250 fritidshem. De bedrivs huvudsakligen i kommunal regi, men även i enskild och statlig regi. Fritidshemmen är något färre idag än för tio år sedan, men har sedan 2001 varierat mellan knappt 4 200 och 4 750 stycken.

Antalet inskrivna elever har ökat med cirka fyra procent per år under de senaste fem åren. Elevantalet har gått från 396 600 inskrivna elever höstterminen 2011 till 478 000 innevarande läsår. Hösten 2016 är 85 procent av de inskrivna eleverna i åldersgruppen 6–9 år.

Från höstterminen 2006 och fram till idag har antalet fritidshem minskat med knappt 8 procent medan antalet elever har ökat med drygt 45 procent. Antalet anställda har under samma period ökat med drygt 28 procent. Hösten 2016 är antalet avdelningar 11 860 stycken och sedan år 2006 har de ökat med 14 procent.

Diagram 1: Utveckling av antal elever och anställda i fritidshem samt antal fritidshem och avdelningar, 2006/07–2016/17 (index 2006/07 = 100)



Elever i fritidshem

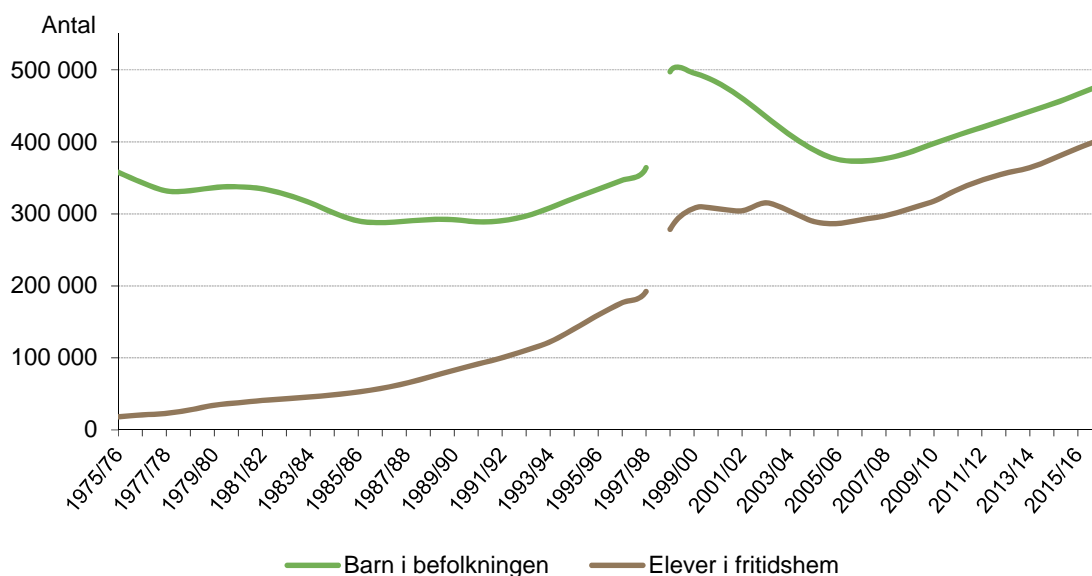
Fler äldre elever går i fritidshem

Antalet elever som går i fritidshem fortsätter att öka. Hösten 2016 är 478 000 elever inskrivna i fritidshem jämfört med 461 900 året före, det vill säga en ökning på drygt 16 000 elever. Andelen av alla barn, 6–12 år, som är inskrivna i fritidshem är 58 procent.

Det är framför allt 6–9-åringar som går i fritidshem. I den åldersgruppen är 84 procent av alla 6–9-åringar i befolkningen inskrivna, vilket är en halv procentenhet mer än året före. Andelen inskrivna 6–9-åringar har ökat med 2 procentenheter sedan hösten 2010 och med 5 procentenheter sedan 2007.

Andelen pojkar som är inskrivna på fritidshem är högre än andelen flickor vilket har att göra med att andelen pojkar i befolkningen är högre än andelen flickor. Det är en jämnare könsfördelning på enskilda fritidshem, 49 procent flickor och 51 procent pojkar, än på kommunala fritidshem där pojkarna utgör 52 procent. Med andra ord går flickor i högre grad än pojkar i enskilda fritidshem. I de statliga fritidshemmen är andelen flickor betydligt lägre och utgör drygt en tredjedel av de inskrivna eleverna.

Diagram 2: Antal 7–9-åringar (t.o.m. 1997/98) och 6–9-åringar (fr.o.m. 1998/99) i befolkningen samt därav inskrivna i fritidshem 1975/76–2016/17.

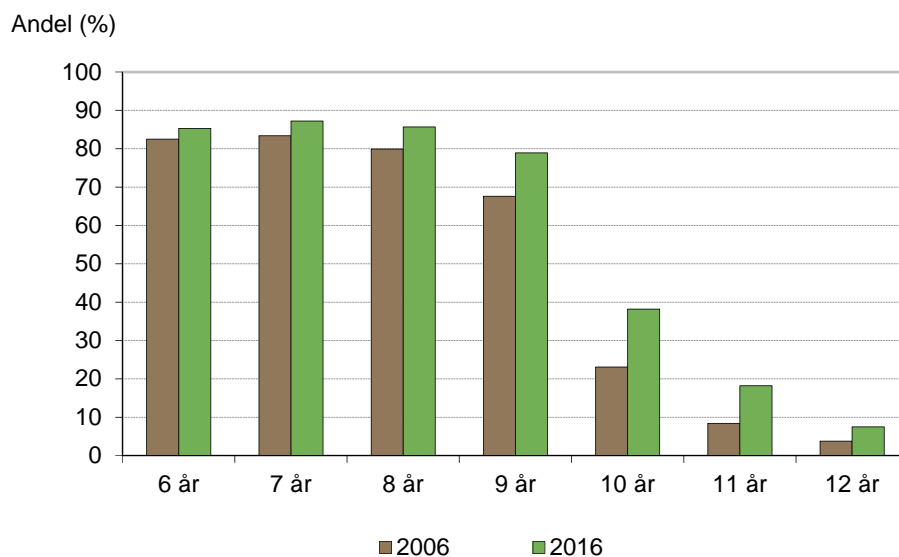


Anmärkning: År 1998 övergick skolbarnsomsorgen till utbildningssektorn. För sexåringarna infördes förskoleklass som frivillig skolform och då kompletterad med fritidshem.

Även om det är betydligt ovanligare att elever i åldern 10–12 år går i fritidshem ökar dessa procentuellt sett betydligt mer än gruppen 6–9-åringar. År 2016 är 21,5 procent av alla 10–12-åringar inskrivna i fritidshem, en ökning med 0,4 procentenheter jämfört med föregående läsår. För fem år sedan var motsvarande andel 17 procent, och 2006 var andelen 11 procent.

För barn som är 10–12 år finns även öppen fritidsverksamhet. I den verksamheten är barnen inte inskrivna. Den öppna fritidsverksamheten är ofta samordnad med skola, fritidshem och kommunens övriga fritidsverksamhet för barn och ungdom. Den kan även anordnas i samarbete med föreningslivet. Under den senaste 10-års perioden har antalet öppna fritidsverksamheter legat relativt konstant runt 600 verksamheter. En annan pedagogisk verksamhet som barn i åldern 1–12 år kan gå i är pedagogisk omsorg, dock är det bara omkring 1 000 barn i åldern 6–12 år som är inskrivna i sådan verksamhet.

Diagram 3: Andel barn i befolkningen inskrivna i fritidshem åren 2006/07 och 2016/17.



Högst andel 6–9-åringar i fritidshem finns i storstäder och förortskommuner till storstäder¹ med 88 respektive 91 procent av eleverna i åldersgruppen inskrivna i fritidshem. Motsvarande andel är lägst i glesbygdskommuner med 71 procent inskrivna elever av 6–9-åringarna i befolkningen.

När det gäller andelen 10–12-åringar ser mönstret något annorlunda ut. Lägst andel inskrivna finns i storstäderna, 16 procent, medan högst andel finns i förortskommuner till storstäder samt turism – och besöksnäringkommuner, med 27 procent inskrivna av 10–12-åringarna i befolkningen.

¹ Kommungruppsindelningen är gjord av Sveriges Kommuner och Landsting. För mer information se www.skl.se

Fristående fritidshem vanligast i storstadsområden

Fritidshem som bedrivs i enskild regi finns i 179 kommuner och är nästan 700 till antalet. Vanligast är att enskilda fritidshem finns i kommungrupperna storstäder och förortskommuner till storstäder, med totalt 20 respektive 15 procent av alla inskrivna elever. Lägst är andelen i varuproducerande kommuner, drygt 3 procent. Det finns totalt 14 fritidshem med statlig huvudman, varav 5 ligger i kommungruppen större städer. De statliga fritidshemmen har totalt 344 inskrivna elever.

Fritidshem i enskild och statlig regi utgör drygt 16 procent av fritidshemmen och har ungefär 12 procent av alla inskrivna elever. Andelen fritidshem i enskild och statlig regi har varit i stort sett densamma de senaste fem åren medan andelen inskrivna elever har ökat något mellan åren 2011 och 2016 från 10,6 procent till 12,2 procent.

Fler avdelningar och färre elever per avdelningar

I fritidshemmets verksamhet bedrivs elevernas utbildning i grupp. Detta innebär att eleverna lär och utvecklas i samspel med såväl andra elever som personalen i fritidshemmet. Det finns inte någon bestämd gruppstorlek, gruppsammansättning eller personaltäthet som är optimal i alla sammanhang. Generellt är gruppstorleken mer avgörande för den pedagogiska kvaliteten än vad personaltätheten är. Det innebär att mindre grupper är att föredra framför större grupper, även om personaltätheten per elev är densamma.²

Mellan åren 2015 och 2016 har antalet grupper totalt sett blivit fler på fritidshemmen. Det finns innevarande läsår nästan 11 860 avdelningar på fritidshemmen jämfört med ungefär 11 300 ett år tidigare. Avdelningarna på fritidshem har ökat med 5 procent medan antal elever har ökat med drygt 3 procent det senaste läsåret. Antalet avdelningar har procentuellt sett ökat mer än antalet elever mellan åren och därmed har den genomsnittliga gruppstorleken minskat. Nu går det i snitt 40,3 elever per avdelning³ medan motsvarande uppgifter för år 2015 och 2014 var 40,9 respektive 41,1. Sett till den senaste tioårsperioden har grupperna emellertid växt kraftigt i storlek. År 2006 hade en genomsnittlig avdelning 31,7 elever.

Det finns stora regionala variationer med en differens på 18 elever per avdelning mellan den genomsnittliga gruppstorleken i kommungruppen storstäder (45,2) och den i glesbygdskommuner (27,5). Enskilda fritidshem i förortskommuner till större städer har högst andel elever per avdelning.

Under de senaste tio åren har antalet elever per avdelning framförallt ökat i enskilda fritidshem. År 2006 var det 28 elever per avdelning i enskilda fritidshem och 32 elever per

² Allmänna råd för fritidshem, <http://www.skolverket.se/publikationer?id=3301>

³ Måttet ”antal elever per avdelning” beräknas genom att dividera antalet inskrivna elever i fritidshem med antalet avdelningar i fritidshem. En avdelning är den elevgrupp som fritidshemmets arbetslag ansvarar för. Måttet bygger på uppgifter som uppgiftslämnarna har rapporterat.

avdelning i kommunala fritidshem Sedan 2012 har antal elever per avdelning i enskilda fritidshem varit fler än i kommunala fritidshem. År 2016 var det 43,1 elever per avdelning i enskilda fritidshem jämfört med 40,0 elever i kommunala fritidshem. De statliga fritidshemmen har fram till och med 2015 inkluderats i redovisningen av enskilda fritidshem. Om de statliga fritidshemmen inkluderas i den kategorin även 2016 sjunker elevantalet per avdelning till 42,8.

Tabell 1: Elever per avdelning i fritidshem, 1990/91–2016/17.

År	Elever per grupp i fritidshem		
	Totalt	Kommunal	Enskild
1990	17,8		
1995	23,7		
1996	24,1		
1997	26,2		
1998	29,4		
1999-2002	.		
2003	30,1		
2004	31,0		
2005	30,6	30,8	29,0
2006	31,7	32,1	28,0
2007	33,5	33,7	31,5
2008	34,0	35,0	34,1
2009	36,0	36,9	35,4
2010	38,1	38,1	38,4
2011	38,8	39,0	37,2
2012	40,1	39,9	41,7
2013	40,4	40,2	42
2014	41,1	40,8	43,5
2015	40,9	40,6	43,5
2016	40,3	40,0	43,1

* Fram till och med 2015 ingick fritidshem med statlig huvudman i redovisningen av enskild huvudman. Antal inskrivna elever per avdelning i enskild/statlig regi år läsåret 2016/17 42,8.

Personal i fritidshem

Andelen män i fritidshem fortsätter att öka

Antalet anställda i fritidshem har ökat med knappt 6 procent jämfört med förra året. Hösten 2016 finns totalt 38 000 anställda i fritidshem. Omräknat till årsarbetare⁴ motsvarar det 22 050 anställda, vilket är 950 årsarbetare fler än 2015. Det är vanligt att personal som tjänstgör i fritidshem även tjänstgör i förskoleklass och/eller grundskola. Hösten 2016 arbetar 66 procent av personalen i fritidshem även i förskoleklass och/eller grundskola,

⁴ Med årsarbetare menas anställda som arbetar med elever omräknat till årsarbetare med hjälp av tjänstgöringsgraden.

vilket är 3 procentenheter mer än för ett år sedan och 6 procentenheter mer än för två år sedan.

Knappt 75 procent av de anställda i fritidshem är kvinnor. Andelen män bland personalen har dock ökat kontinuerligt under många år. De senaste tio åren har andelen män i fritidshem ökat med 10 procentenheter från 17 till 27 procent. Könsfördelningen skiljer sig mellan kommunalt och enskilt drivna fritidshem. Andelen män är högre i fristående fritidshem, där 34 procent av de anställda är män. Motsvarande uppgift för kommunala fritidshem är 26 procent.

Tabell 2: Anställda i fritidshem, kvinnor och män, 2006/07–2016/17.

År	Totalt antal anställda	därav andel (%)	
		kvinnor	män
2006	30 000	83	17
2007	30 000	83	17
2008	29 300	82	18
2009	29 700	82	18
2010	30 800	81	19
2011	32 200	80	20
2012	33 000	79	21
2013	33 100	78	22
2014	33 900	77	23
2015	35 900	75	25
2016	38 000	73	27

Två mått för personaltäthet

Personalens genomsnittliga tjänstgöringsgrad i fritidshem har förändrats över tid. År 1990 var den 90 procent och år 2000 64 procent. Hösten 2016 är den genomsnittliga tjänstgöringsgraden 58 procent vilket är 1 procentenhet lägre jämfört med för ett år sedan. Att tjänstgöringsgraden i fritidshem har sjunkit innebär bland annat att personalen i större utsträckning än tidigare endast är verksamma i fritidshem när eleverna är där. Övrig arbetstid kan personalen vara i annan verksamhet, t.ex. skola.

I ett fiktivt exempel skulle ett fritidshem med 30 elever kunna ha tillgång till två anställda samtidigt, som båda arbetar 60 procent i fritidshem. Sett till antalet anställda har eleverna då tillgång till 2 anställda respektive 1,2 årsarbetare. Personaltätheten baserat på anställda blir då 15 barn och baserat på årsarbetare 25 barn.

En viss ökning av personaltätheten

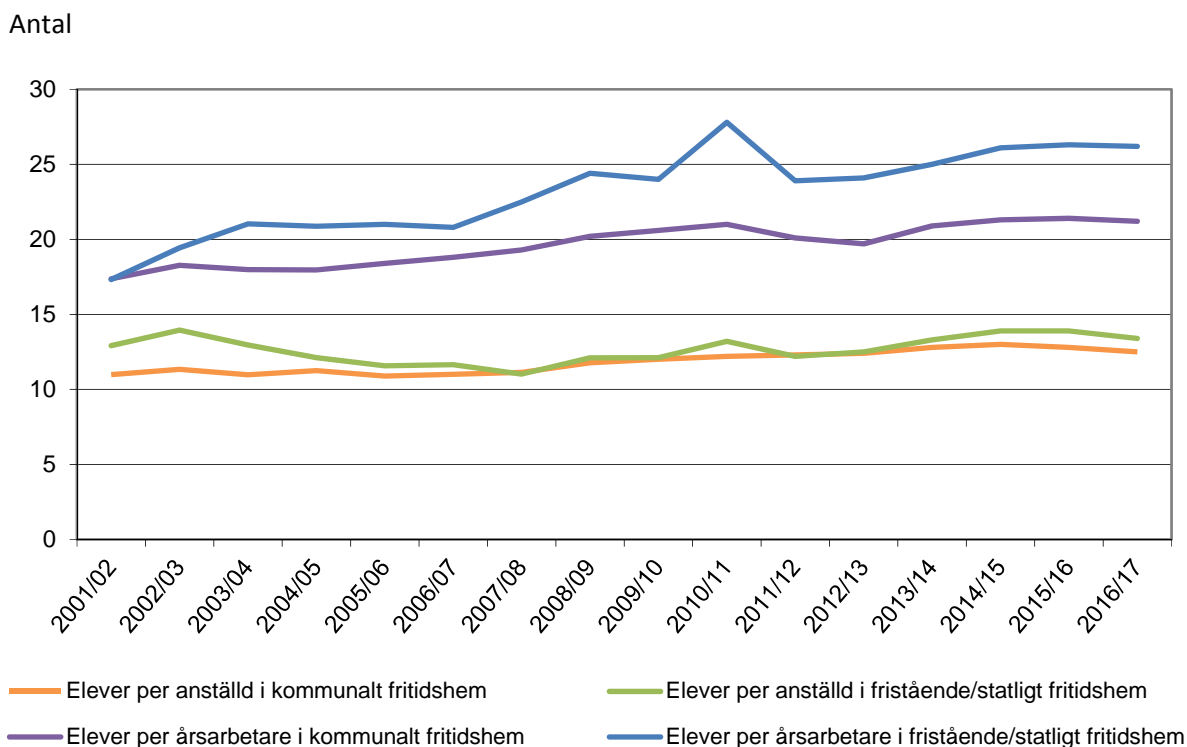
Sett över en längre tid har antalet elever i fritidshem ökat i högre utsträckning än antalet anställda, vilket har lett till en kontinuerligt försämrad personaltäthet.

Jämfört med föregående år har personaltätheten ökat något. Det senaste året har antalet anställda ökat med 6 procent medan antalet elever har ökat med 3,5 procent. Varje anställd ansvarar nu i genomsnitt för 12,6 elever jämfört med 12,9 elever ett år tidigare. Skolverket mäter även personaltäthet i fritidshem baserat på årsarbetare. Antalet elever per årsarbetare är 21,7 år 2016, vilket innebär en marginell ökning av personaltätheten jämfört med 2015, då motsvarande siffra var 21,9.

Antalet elever per anställda skiljer sig mellan kommunala och enskilda fritidshem. Personaltätheten är högre i kommunala fritidshem, där det i genomsnitt går 12,5 elever per anställd. Motsvarande siffra för enskilda fritidshem är 13,5 elever per anställd. Både bland kommunala och enskilda fritidshem har antalet elever per anställd minskat jämfört med föregående år.

Personaltätheten i fritidshem varierar också mellan kommungrupper. Kommungruppen förortskommuner till storstäder har i genomsnitt högst antal elever per anställd med 13,3, glesbygdskommuner har lägst med 11,5.

Diagram 4: Personaltäthet i fritidshem, 2001/02–2016/17.



Personal med pedagogisk högskoleexamen fortsätter att minska

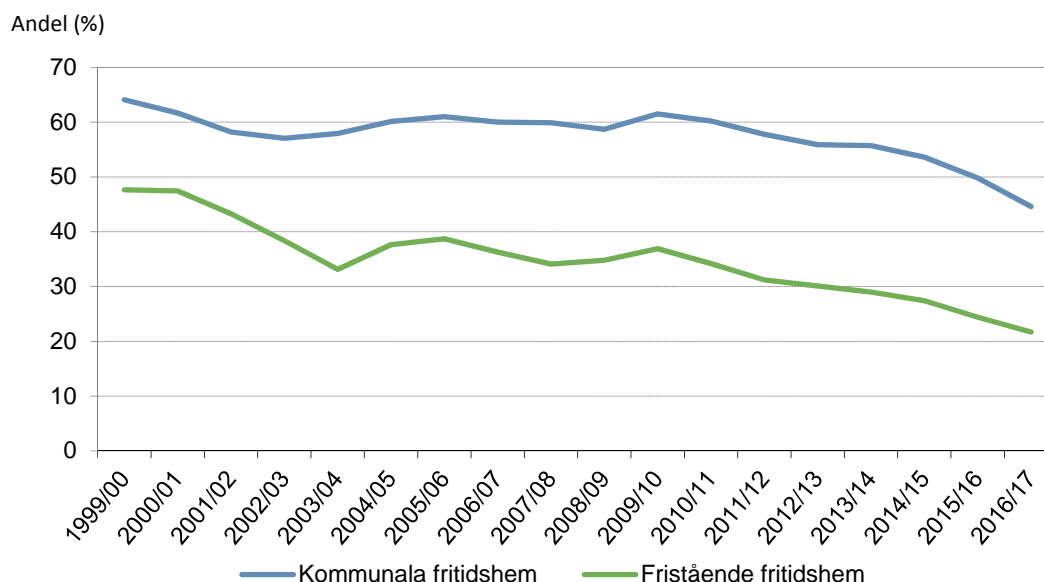
Det krävs en högskoleutbildning som är avsedd för arbete som fritidspedagog eller motsvarande för att få undervisa i fritidshemmet. Dock krävs ingen lärarlegitimation. Hösten 2016 har 42 procent av årsarbetarna i fritidshem en pedagogisk högskoleexamen. Det är den lägsta andelen som uppmätts sedan tidsserien påbörjades 1995 och en minskning med 5 procentenheter jämfört med föregående år. Var femte årsarbetare har annan utbildning för arbete med barn, men mer än var tredje årsarbetare har ingen utbildning för arbete med barn.

Det är stor skillnad mellan kommunala och fristående fritidshem vad gäller personalens utbildningsnivå. Medan nästan 45 procent av årsarbetarna i kommunala fritidshem har en pedagogisk högskoleexamen är motsvarande andel i fristående fritidshem 21 procent. I fristående fritidshem har över hälften av personalen ingen utbildning för arbete med barn.

Personalens utbildningsnivå varierar även regionalt. Högst andel årsarbetare med pedagogisk högskoleexamen har kommuner i glesbefolkad region och i större städer, 55 respektive 54 procent, och lägst andel har förortskommuner till storstäder och storstäder, 30 respektive 32 procent.

Utöver lärare eller förskollärare får det i undervisningen i fritidshemmet och förskolan finnas annan personal med sådan utbildning eller erfarenhet, vilken gör att elevernas eller barnens utveckling och lärande främjas.⁵

Diagram 5: Andel årsarbetare med pedagogisk högskoleexamen i kommunala respektive fristående fritidshem, 1999/00–2016/17

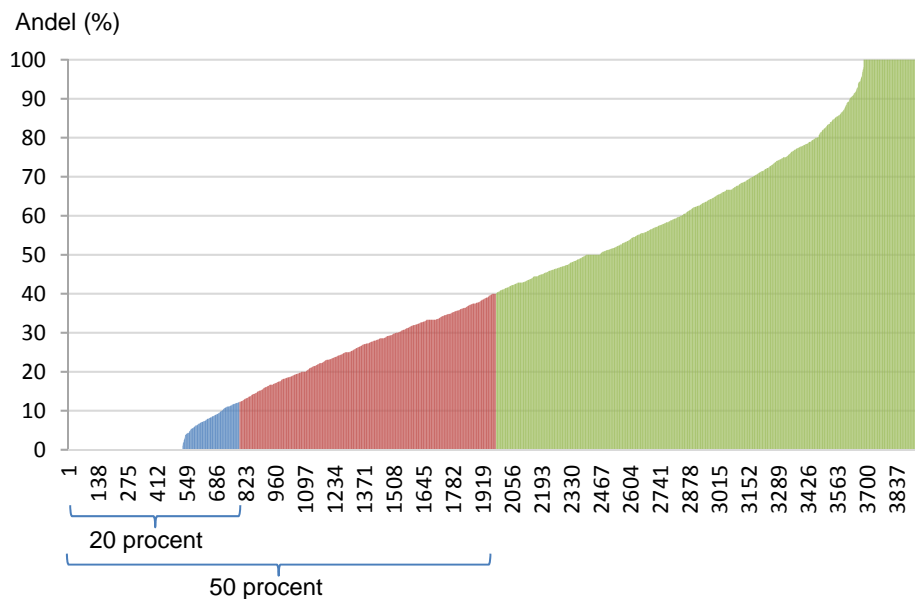


⁵ Juridisk vägledning om legitimation och behörighet, <https://www.skolverket.se/regelverk/juridisk-vagledning>.

När det gäller andelen årsarbetare med pedagogisk högskoleexamen varierar den mellan fritidshemmen. Av de 3 959 fritidshem som har rapporterat in uppgifter om årsarbetare är det 528 fritidshem, med totalt 29 430 inskrivna elever, där det helt saknas årsarbetare med pedagogisk högskoleexamen. Detta innebär att drygt 6 procent av eleverna saknar tillgång till personal med behörighet att undervisa i fritidshemmet.

I totalt 20 procent av fritidshemmen uppgår andelen årsarbetare med pedagogisk högskoleexamen till maximalt 12 procent av årsarbetarna. I 50 procent av fritidshemmen är andelen med pedagogisk högskoleexamen upp till 40 procent av årsarbetarna. I 277 fritidshem har samtliga årsarbetare en pedagogisk högskoleexamen. I dessa fritidshem finns det 16 374 inskrivna elever, vilket motsvarar drygt 3 procent av alla elever.

Diagram 6: Andel årsarbetare med pedagogisk högskoleexamen per fritidshem, läsåret 2016/17



En del av skolväsendet

Fritidshemmet är en del av skolväsendet och styrs av skollagen. Syftet med utbildningen på fritidshemmet är enligt skollagen att fritidshemmet kompletterar utbildningen i förskoleklassen, grundskolan, grundsärskolan, specialskolan, sameskolan och särskilda utbildningsformer som skolplikt kan fullgöras i. Fritidshemmet ska stimulera elevernas utveckling och lärande samt erbjuda dem en meningsfull fritid och rekreation. Utbildningen ska utgå från en helhetssyn på eleven och elevens behov. Fritidshemmet ska främja allsidiga kontakter och social gemenskap.

Fritidshemmet har sedan 1 juli, 2016 fått ett förtydligat uppdrag, med syfte och centralt innehåll i en ny fjärde del, del 4. Fritidshemmet, i läroplanen för grundskolan, förskoleklassen och fritidshemmet (Lgr 11 rev. 16), läroplanen för sameskolan (Lsam 11) och i läroplanen för specialskolan (Lspec 11). Denna fjärde del ska tillsammans med läroplanernas första och andra del vara utgångspunkt för undervisningen i fritidshemmet.

Kommunerna är enligt skollagen skyldiga att erbjuda utbildning i fritidshem till och med vårterminen då eleven fyller 13 år. Eleven ska erbjudas utbildning i fritidshem i den omfattning som behövs med hänsyn till föräldrarnas förvärvsarbete eller studier eller om eleven har ett eget behov på grund av familjens situation i övrigt. Kommunerna är inte skyldiga att erbjuda utbildning i fritidshem om föräldrarna är arbetslösa eller föräldralediga. Från och med höstterminen det år då eleven fyller 10 år kan kommunerna under vissa förutsättningar erbjuda öppen fritidsverksamhet istället för fritidshem. Enligt skollagen ska elevgrupperna ha en lämplig sammansättning och storlek och eleverna ska i övrigt erbjudas en god miljö. Skollagen ställer även krav på lokaler och personalens kompetens. Inom skolformerna förskoleklass, grundskola, grundsärskola, specialskola och sameskola finns det fritidshem.

Tabeller på Skolverkets webbplats

På Skolverkets webbplats (www.skolverket.se) finns statistik om fritidshem för åren 1997–2016 på riks-, läns- och kommunnivå. Uppgifter på riksnivå finns under länken ”Statistik & utvärdering/statistik i tabeller”. Uppgifter på kommun- och länsnivå finns i databasen Jämförelsetal som finns under länken ”Statistik & utvärdering/statistik i databaser”.