

Barn och personal i förskolan hösten 2017

Denna promemoria beskriver den officiella statistiken om barn och personal i förskolan hösten 2017. Statistiken är en del av det nationella uppföljningssystemet som ska ge en bild av förskolans verksamhet samt utgöra underlag för uppföljning och utvärdering på nationell såväl som lokal nivå. På uppdrag av Skolverket samlas statistiken årligen in av Statistiska centralbyrån (SCB) den vecka då den 15 oktober infaller.

Sedan hösten 2014 samlas uppgifter om barn och personal i förskolan in på individnivå, istället för som tidigare på gruppnivå. Förändringarna bedöms ha flera positiva effekter för statistikens kvalitet och för uppgiftslämnarna.

Sammanfattning

- Det finns 9 800 förskoleenheter. Majoriteten, 72 procent, drivs av kommunal huvudman.
- Nästan 510 000 barn är inskrivna i förskolan. Det är en ökning med närmare 9 000 barn jämfört med förra året.
- Andelen nyinvandrade och barn med okänd bakgrund har ökat något och utgör nu 4,9 procent av de inskrivna barnen.
- Barngruppernas storlek har minskat och i genomsnitt har varje barngrupp i förskolan 15,3 barn. Barngrupperna i kommunala förskolor är fortsatt något mindre än barngrupperna i fristående förskolor.
- Av alla årsarbetare i förskolan har 40 procent förskolläraexamen, vilket är en ökning med 1 procentenhet från föregående år. Samtidigt har andelen årsarbetare som helt saknar en utbildning för arbete med barn ökat och motsvarar hösten 2017 nästan 30 procent.

Förskolan

Förskolan ska stimulera barns utveckling och lärande samt erbjuda barnen en trygg omsorg. Verksamheten ska utgå från en helhetssyn på barnet och barnets behov och utformas så att omsorg, utveckling och lärande bildar en helhet. Förskolan ska främja allsidiga kontakter och social gemenskap och förbereda barnen för fortsatt utbildning.

Sedan 1998 har förskolan en egen läroplan¹ och enligt skollagen som trädde i kraft 1 den juli 2011 är förskolan en egen skolform och ryms inom skolväsendet. I både skollagen och den reviderade läroplanen har förskollärarens roll stärkts.

Kommunerna är skyldiga att tillhandahålla förskola för barn i åldrarna 1 till 5 år. Skyldigheten omfattar även barn vars föräldrar är arbetslösa eller som är föräldralediga för ett syskon. Dessa barn ska erbjudas plats i förskola minst tre timmar per dag eller 15 timmar per vecka. Vissa kommuner erbjuder längre

¹ En reviderad läroplan för förskolan började gälla den 1 juli 2011 (Lpfö 98, reviderad 2010). Avsnitt 2.5 Övergång och samverkan reviderades även 2016.

vistelsetid. Barn som av fysiska, psykiska eller andra skäl behöver särskilt stöd i sin utveckling, i form av förskola, ska erbjudas plats skyndsamt (avgiftsfritt 15 timmar i veckan). Kommunerna ska även erbjuda förskola till alla barn under minst 525 avgiftsfria timmar per år från och med höstterminen det år barnet fyller 3 år (allmän förskola).

Förskolor med enskild huvudman kan drivas som till exempel föräldrakooperativ eller personalkooperativ, av en stiftelse eller ett aktiebolag. Det är kommunerna som beviljar bidrag till fristående förskolor och de ansvarar också för att kontrollera att verksamheten uppfyller kraven på god kvalitet och säkerhet. För fristående förskolor gäller samma regler som för kommunala förskolor.

Barn i förskolan

Hösten 2017 är nästan 510 000 barn inskrivna i förskolan. Det är en ökning med närmare 9 000 barn jämfört med hösten 2016.

Fördelningen mellan flickor och pojkar är i stort sett jämn. Av alla barn i förskolan är 48,4 procent flickor och 51,6 procent pojkar, vilket är i enlighet med könsfördelningen i befolkningen för barn i förskoleålder.

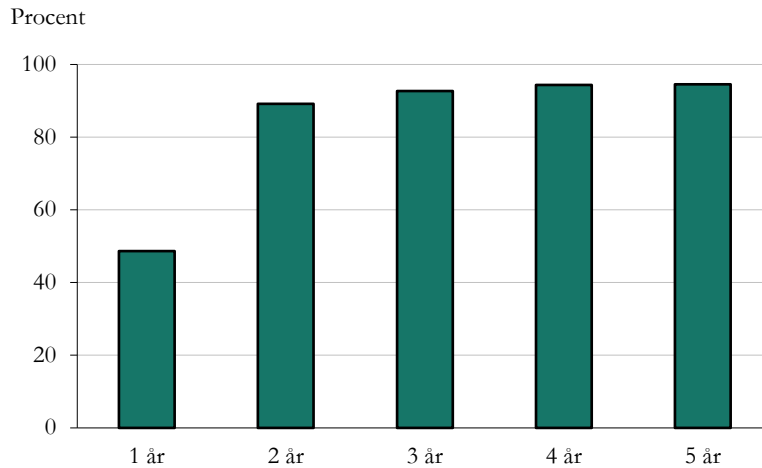
Av landets alla barn i åldern 1 – 5 år är 84 procent inskrivna i förskola. Störst deltagande finns bland 4- och 5-åringarna. I dessa åldersgrupper går drygt 94 procent av barnen i förskola. Under den senaste tioårsperioden har andelen inskrivna barn ökat i alla åldersgrupper, men det senaste året har det varit en liten minskning i åldersgrupperna 3, 4 och 5 år. Nästan 79 procent av 1 – 5 åringarna med utländsk bakgrund² är inskrivna i förskolan, vilket är en procentenhet mer än förra året. Motsvarande siffra för barn med svensk bakgrund är fortsatt drygt 84 procent.

Andelen inskrivna barn i åldern 1 – 5 år varierar något mellan Sveriges kommungrupper³. Lägst andel inskrivna barn har storstäder med 82 procent, och högst andel finns i mindre städer/tätorter där 86 procent av barnen mellan 1 och 5 år är inskrivna.

² Med utländsk bakgrund avses barn födda utomlands eller barn födda i Sverige med båda föräldrarna födda utomlands.

³ Kommungruppsindelningen är gjord av Sveriges Kommuner och Landsting. För mer information se www.skl.se

Diagram 1. Andel (%) barn av befolkningen inskrivna i förskola 2017



Nyinvandrade barn och barn med okänd bakgrund

Hösten 2017 fanns det drygt 20 000 nyinvandrade barn och 4 900 barn med okänd bakgrund inskrivna i förskolan. Begreppet nyinvandrad innefattar enbart folkbokförda barn som är födda utomlands, som har båda föräldrarna födda utomlands⁴, och som har kommit till landet under de senaste fyra åren⁵. Barn med okänd bakgrund saknar personnummer i registren. En anledning till att det saknas personnummer kan vara att barnet inte är folkbokförd i Sverige, men det kan också finnas andra orsaker.

Nyinvandrade och barn med okänd bakgrund motsvarar ungefär 4,9 procent av de inskrivna barnen. Detta är en ökning med 0,5 procentenheter jämfört med 2016 då motsvarande siffra var 4,4 procent av de inskrivna barnen.

Den största ökningen återfinns inom gruppen nyinvandrade barn som ökat med 24 procent jämfört med 2016, då drygt 16 200 nyinvandrade barn var inskrivna i förskolan. Andelen barn med okänd bakgrund har minskat med 18 procent från 2016, då nästan 6000 barn med okänd bakgrund var inskrivna.

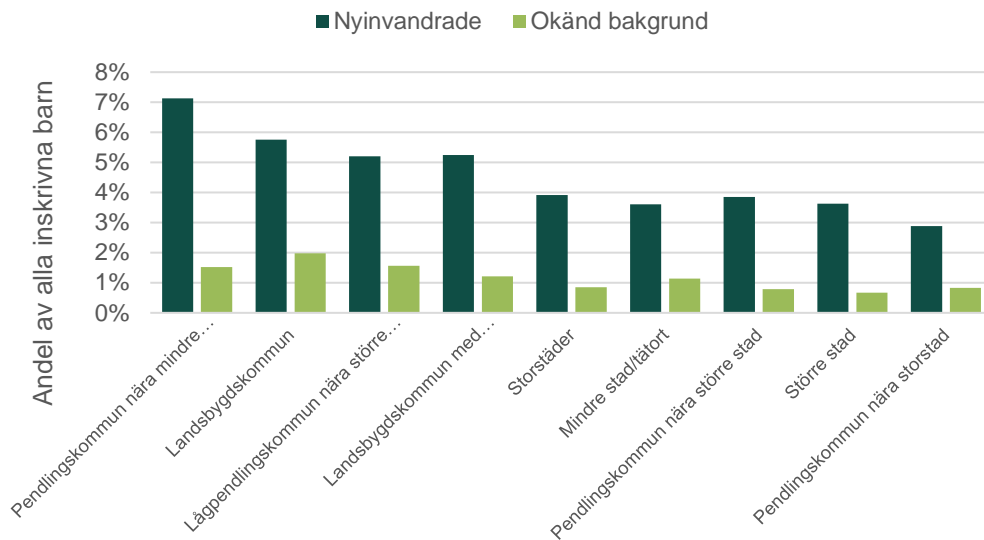
Det är stora regionala skillnader i andelen nyinvandrade barn och barn med okänd bakgrund bland de inskrivna barnen i kommunerna. Andelarna varierar mellan ungefär 1 och drygt 26 procent. Andelarna varierar även mellan de olika kommuntyperna. Högst andel nyinvandrade barn inklusive barn med okänd bakgrund finns i pendlingskommuner nära mindre tätorter med ungefär 8,7

⁴ I denna grupp är föräldrar med okänt födelseland inkluderade.

⁵ Kriteriet gällande att barnet kommit till Sverige under de senaste fyra åren beräknas genom att invandringsåret får vara maximalt fyra år före verksamhetsåret. Det är barnets första invandringsår som används i beräkningen.

procent, och lägst är andelen i pendlingskommuner nära storstäder med 3,7 procent.

Diagram 2. Andel (%) nyinvandrade barn och barn med okänd bakgrund av alla inskrivna barn i förskola 2017



Kommunala förskolor har en högre andel inskrivna barn som är nyinvandrade eller har okänd bakgrund än förskolorna med enskilda huvudmän, 5,1 jämfört med 4,1 procent.

Barngruppernas storlek

Enligt skollagen ska barngrupperna ha en lämplig sammansättning och storlek. Gruppstorleken kan variera utifrån barnens behov och verksamhetens förutsättningar. Det finns en rad faktorer som är viktiga att ta hänsyn till då beslutas om barngruppens storlek och sammansättning. Personalens utbildning och kompetens är den viktigaste kvalitetsfaktorn i förskolan, men även personaltätheten relaterat till antal barn, barngruppens sammansättning (såsom socioekonomiska förhållanden) och den fysiska miljön (såsom lokalernas storlek och miljöns utformning) är faktorer som påverkar vad som kan anses vara en lämplig storlek på barngruppen.⁶

Med barngrupp menas här antal inskrivna barn per avdelning⁷. I genomsnitt har varje barngrupp i förskolan 15,3 barn 2017, vilket är en minskning med 0,6 barn per avdelning jämfört med 2016. Det är också en minskning jämfört med

⁶ Skolverket 2017, Allmänna råd med kommentarer om måluppfyllelse i förskolan.

⁷ Med avdelning avsågs vid insamlingen i oktober 2017 den barngrupp som barnet huvudsakligen ingår i under större delen av sin dag på förskolan.

föregående tio år då den genomsnittliga gruppstorleken varit relativt konstant och varierat mellan 16,7 och 16,9 barn.

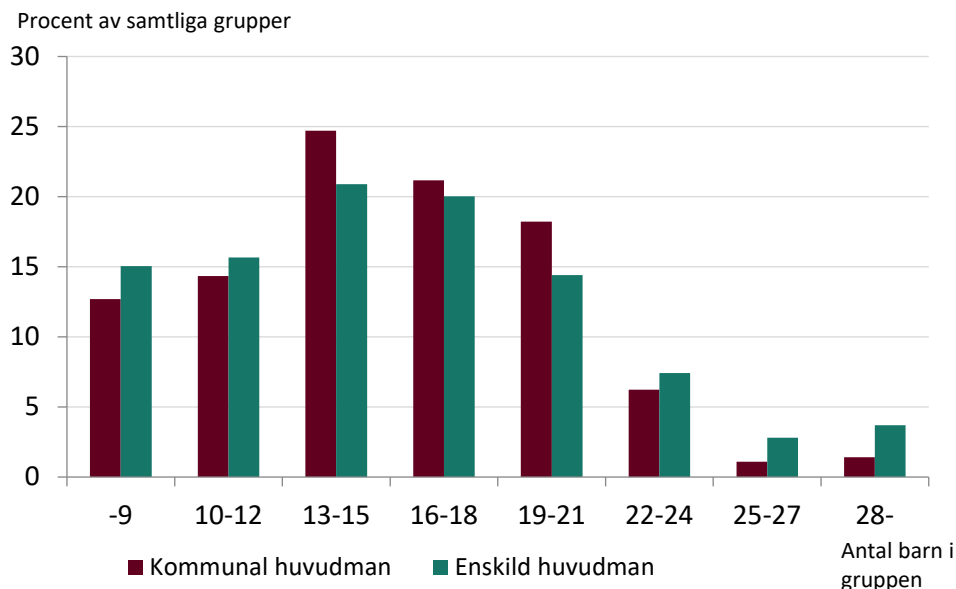
Precis som föregående år är barngrupperna i kommunala förskolor i genomsnitt något mindre än barngrupperna i fristående förskolor. I kommunala förskolor har en grupp i genomsnitt 15,3 barn och i fristående förskolor 15,6 barn.

Tabell 1. Genomsnittliga gruppstorlekar i förskolan 2007 – 2017

År	Barn/grupp		
	Totalt	Kommunala förskolor	Fristående förskolor
2007	16,7	16,7	16,9
2008	16,9	16,8	17,3
2009	16,8	17,1	15,9
2010	16,9	17,0	16,2
2011	16,8	17,0	16,2
2012	16,9	17,0	16,2
2013	16,8	17,0	16,1
2014*	16,9	17,1	16,3
2015*	16,7	16,8	16,5
2016*	15,9	15,8	16,0
2017*	15,3	15,3	15,6

*) Från och med 2014 bygger uppgiften på individdata.

I takt med att allt fler barn går i förskolan har även antalet barngrupper blivit fler. Det finns totalt 33 300 avdelningar (grupper) i förskolan. Det innebär att det i genomsnitt finns drygt 3 avdelningar per förskoleenhet. Den vanligaste gruppstorleken är 13 – 15 barn (24 procent av grupperna) följt av 16 – 18 barn (21 procent av grupperna). Av alla grupper i förskolan har knappt 10 procent 22 barn eller fler, vilket är en minskning med 1 procentenhet jämfört med 2016.

Diagram 3. Genomsnittlig gruppstorlek i förskolan 2017. Andel grupper efter antal barn i gruppen

Bland avdelningarna klassificeras närmare 13 000 stycken som småbarnsgrupper, vilka huvudsakligen består av barn mellan 1 och 3 år. I drygt 4 800 grupper går endast barn i åldern 4 – 5 år.

Totalt sett finns det i genomsnitt 12,4 barn i en småbarnsgrupp. 2016 var den siffran 12,8 barn per grupp. Småbarnsgrupperna i fristående förskolor är i genomsnitt mindre än småbarnsgrupperna i kommunala förskolor. För de fristående enheterna ligger småbarnsgruppernas genomsnittliga storlek kvar på samma nivå som föregående år med 11,7 barn. I kommunala förskolor har en småbarnsgrupp i genomsnitt minskat något från 13,1 till 12,6 barn.

Grupperna som består av enbart barn mellan 4 och 5 år⁸ är större än småbarnsgrupperna. Totalt går i genomsnitt 15,4 barn i de grupperna. Även i det här fallet har de kommunala förskolorna större grupper än de fristående. Kommunala förskolor har i genomsnitt 15,7 barn i dessa grupper. Motsvarande siffra för fristående förskolor är 14,4 barn.

Det finns variationer mellan Sveriges kommungrupper när det gäller barngruppernas storlek. Störst barngrupper finns i kommungruppen pendlingskommun nära större stad, där det i genomsnitt går 16,0 barn per grupp. I lågpendlingskommun nära större stad är barngrupperna minst med 14,0 barn per grupp.

⁸ Uppgift om antal barn som går i grupper med enbart 4-5 åringar samlas in för första gången 2016.

Personal i förskolan

Det är förskollärares och annan personals uppgift att följa, stimulera och utmana barnens utveckling och lärande. Enligt skollagen är det förskolläraren som ska ansvara för undervisningen. Huvudmännen ska anställa lärare eller förskollärare som har utbildning som är avsedd för den undervisning som ska bedrivas. År 2011 infördes krav på legitimation för alla förskollärare för att få bli anställd utan tidsbegränsning, med vissa undantag⁹.

2017 finns det 108 600 anställda som arbetar med barn i förskolan. Omräknat till årsarbetare motsvarar detta 100 200 årsarbetare¹⁰ i förskolan, vilket är en ökning med 2,9 procent från 2016.

Av alla årsarbetare i förskolan har 40 procent förskolläraryxamen, vilket är en ökning med 1 procentenhet från föregående år. 96 procent av alla årsarbetare med förskolläraryxamen har även en förskolläraryxamen. Andelen med förskolläraryxamen skiljer sig åt mellan olika kommungrupper. Högst andel har gruppen mindre stad/tätort med 49 procent, medan kommungruppen storstäder har lägst andel, 31 procent. Det råder även skillnader mellan kommunala och fristående förskolor när det gäller andelen årsarbetare med förskolläraryxamen. I kommunala förskolor har 43 procent av årsarbetarna förskolläraryxamen. Motsvarande siffra för de fristående förskolorna är 29 procent.

Liksom förra året har 2 procent av årsarbetarna en lärar- eller fritidspedagogexamen och ungefär 20 procent av årsarbetarna har slutfört en gymnasial utbildning för arbete med barn. 9 procent av årsarbetarna har viss pedagogisk utbildning, som till exempel en pedagogisk högskoleutbildning utan examen eller en gymnasial utbildning utan slutbetyg. Nästan 30 procent av årsarbetarna saknar dock helt en utbildning för arbete med barn, vilket är en ökning med 1,5 procentenheter från föregående år. Det är en större andel av årsarbetarna som saknar utbildning för arbete med barn i fristående förskolor än i kommunala förskolor (41 respektive 27 procent).

I förskolan finns det även resurs- och stödpersonal, som arbetar med barn eller barngrupper som är i behov av särskilt stöd i sin utveckling. Totalt rapporterades 5 300 resurs- och stödpersonal in hösten 2017, vilket är en liten minskning jämfört med föregående år. Antalet resurs- och stödpersonal motsvarar 5 procent av förskolans samtliga anställda.

Personaltätthet

Det går 5,1 barn per årsarbetare i förskolan. Antalet barn per årsarbetare har legat relativt konstant under en längre tid.

⁹ 2 kap.13–15 §§ skollagen.

¹⁰ Med årsarbetare menas anställda som arbetar med barn omräknat till årsarbetare med hjälp av tjänstgöringsgraden.

Tabell 2. Antal barn per årsarbetare 2006 – 2017

År	Barn/årsarbetare		
	Totalt	Kommunala förskolor	Fristående förskolor
2006	5,1	5,1	5,2
2008	5,3	5,2	5,4
2010	5,4	5,4	5,2
2011	5,3	5,3	5,2
2012	5,3	5,4	5,2
2013	5,3	5,4	5,2
2014*	5,3	5,3	5,3
2015*	5,2	5,3	5,1
2016*	5,2	5,2	5,1
2017*	5,1	5,1	5,0

*) Från och med 2014 bygger uppgifter på individdata

Antalet barn per förskollärare (förskollärartäthet) är 12,7 vilket är en minskning med 0,4 barn per årsarbetare jämfört med föregående år. I fristående förskolor är förskollärartätheten lägre jämfört med i kommunala förskolor, där går det 17,6 barn per förskollärare. Motsvarande siffra för kommunala förskolor är 11,9.

Män i förskolan

Könsfördelningen bland de anställda i förskolan är fortsatt mycket ojämn, drygt 4 procent av årsarbetarna är män. Andelen har varit i stort sett konstant under de senaste tio åren. Flest män, 46 procent, finns i gruppen som saknar utbildning för arbete med barn. Motsvarande siffra bland kvinnor är 29 procent.

Andelen män (årsarbetare) som arbetar i fristående förskolor är högre än i kommunala förskolor, 6,3 procent respektive 3,9 procent.

Könsfördelningen skiljer sig åt mellan olika personalgrupper i förskolan. Endast 6,2 procent av alla förskolechefer och 7,5 av all resurs- och stödpersonal är män.

Förskolechefer

Det pedagogiska arbetet vid en förskoleenhet ska enligt skollagen ledas och samordnas av en förskolechef. Förskolechefen ska särskilt verka för att utbildningen utvecklas.

Hösten 2017 finns det 4 800 förskolechefer. I genomsnitt ansvarar en förskolechef för ungefär 2 förskoleenheter, men en förskolechef i en kommunal förskola ansvarar i genomsnitt för mer än dubbelt så många förskoleenheter som en förskolechef i en fristående förskola gör. Antalet förskoleenheter per förskolechef är 2,8 i kommunal förskola jämfört med 1,2 i fristående.

Huvudmän och förskoleenheter

Hösten 2017 finns det drygt 2 300 förskolehuvudmän. Av dessa är 290 kommunala huvudmän och strax över 2000 enskilda huvudmän. Förskolor med enskilda huvudmän finns i 245 kommuner.

Huvudmännen är olika stora. Åtta av tio huvudmän har i genomsnitt 50 barn eller färre inskrivna i huvudmannens förskolor. Den största enskilda huvudmannen är Pyslingen, som med nästan 9 000 barn är den fjärde största huvudmannen efter Stockholm, Göteborg och Malmö. De flesta enskilda huvudmän driver endast en förskoleenhet. 95 procent av de enskilda huvudmännen driver enbart en eller två förskoleenheter.

Av samtliga 9 800 förskoleenheter drivs 72 procent (7 100 förskoleenheter) av kommunal huvudman och 28 procent (2 700 förskoleenheter) av enskild huvudman.

Liksom förra året går 20 procent av alla barn i förskolan i en fristående förskoleenhet. Andelen barn i fristående förskoleenheter är betydligt vanligare i pendlingskommuner nära storstäder än i övriga kommungrupper (31 procent). Minst vanlig är den i kommungruppen pendlingskommun nära mindre stad/tätort där endast 9 procent av barnen i förskolan går i fristående förskoleenhet. Det är ett antal kommuner i storstadsområdena där de flesta enskilda verksamheter är belägna. Den kommun med högst andel barn inskrivna i fristående förskoleenheter har 92 procent av alla inskrivna barn i fristående förskoleenheter.

Driftsformen bland de fristående förskoleenheterna varierar. Föräldrakooperativ utgör 27 procent och personalkooperativ 12 procent av enheterna. Övriga fristående förskoleenheter har en annan driftsform.

Insamling av uppgifter

Det är Statistiska centralbyrån (SCB) som på uppdrag av Skolverket årligen samlar in uppgifter om annan pedagogisk verksamhet den vecka då den 15 oktober infaller. Statistiken är en del av det nationella uppföljningssystemet och ska utgöra underlag för uppföljning och utvärdering på nationell såväl som lokal nivå.

Skolverket har på uppdrag av regeringen förändrat insamlingen av uppgifter om barn och personal i förskolan. Sedan hösten 2014 samlas uppgifter in på individnivå, istället för som tidigare på gruppnivå. Förändringen innebär även att varje huvudman - kommunal som enskild - lämnar uppgifter om sin verksamhet. Tidigare var det kommunerna som lämnade uppgifter för både kommunala och enskilda verksamheter i kommunen.

Förändringarna bedöms ha haft ett flertal positiva effekter för statistikens kvalitet och för uppgiftslämnarna. Till exempel har möjligheten till kvalitetskontroll av de inrapporterade uppgifterna förbättrats. Statistiken på individnivå möjliggör även nya typer av analyser.

Från och med 2014 inhämtas uppgifter om personalens utbildning från SCB:s utbildningsregister. I tidigare insamlingar rapporterade kommunerna själva in dessa uppgifter. Förändringarna medför svårigheter att jämföra de senaste årens statistik om förskolepersonalens utbildning med tidigare år. Från och med 2016 finns även uppgifter om förskollärlärolegitimationer i statistiken, vilket vi redovisar nedan samt i tabeller på Skolverkets webbplats.

Hösten 2017 har huvudmännen lämnat in uppgifter om barn och personal för 98,5 procent av verksamheterna.

Tabeller på Skolverkets webbplats

På Skolverkets webbplats (www.skolverket.se) finns statistik om förskolan 2016 på riks-, läns- och kommunnivå. Uppgifter på riksnivå finns under länken ”statistik-och-utvardering/statistik-i-tabeller”. Uppgifter på kommun- och länsnivå finns i databasen Jämförelsetal som finns under länken ”statistik-och-utvardering/statistik-i-databaser”.